



Naturvärdesinventering för Bergsvik, del av Ödsby 4:1, Munkedals kommun



**På uppdrag av Munkedals kommun
Augusti 2022**

Uppdragsgivare

Munkedals kommun

Uppdragsgivarens kontaktperson

Lisa Gunnarsson, planhandläggare, Tel. 0524-18102, Lisa.Gunnarsson@munkedal.se

Uppdragstagare

OM's Naturtjänst

Högelidsvägen 7, 473 34 Henån

o.mol@spray.se

Naturvärdesinventering och rapport

Olle Molander Tel. 070 20 18 493. o.mol@spray.se

Tore Mattsson Tel. 073 08 90 038. toremattsson1@gmail.com

Kvalitetsgranskning

Olle Molander

Kartmaterial

Ortofoto från Lantmäteriet tillhandahållet av Munkedals kommun (licensinnehavare)

Topografisk karta från Lantmäteriets öppna data

Omslagsbild

Tjärblomster, trollsmultron, jungfrulin på torrängen (NO 10) i östra delen av inventeringsområdet

Foton i rapporten

Samtliga foton är från inventeringsområdet och har tagits av Olle Molander i samband med inventeringen.

Innehåll

Innehåll	3
Uppdraget	4
Sammanfattning	4
Metodik	4
Förstudie	5
Översiktskarta	7
Inventeringsområdet	8
Allmän beskrivning	8
Naturvärdesobjekt	11
NO 01	13
NO 02	14
NO 03	15
NO 04	16
NO 05	16
NO 06	17
NO 07	18
NO 08	19
NO 09	20
NO 10	21
Generellt biotopskydd	22
Värdeelement	22
Förekomst av naturvårdsarter	25
Utlåtande angående ledning från dagvattendamm	28
Bilaga. 1 Matris för naturvärdesbedömning	28

Uppdraget

Inför utarbetande av detaljplan för Bergsvik har Munkedals kommun beställt en naturvärdesinventering enligt Svensk Standard SS 199000:2014 *Naturvärdesbedömning avseende biologisk mångfald (NVI)* av fem delområden på Ödsby 4:1.

NVI:n ska utföras på fältnivå med detaljeringsgraden ”**Detalj**” och med tilläggen ”**Naturvärdesklass 4**”, ”**Generellt biotopskydd**”, ”**Värdeelement**”, ”**Detaljerad redovisning av artförekomst**” samt ”**Fördjupad artinventering**” Den senare avser rödlistade och skyddade arter.

Fältinventering har utförts 2022-05-31.

Inventeringen har gjorts av biologerna Tore Mattsson och Olle Molander, OM´s Naturtjänst. Olle Molander har även fungerat som uppdragsledare.

Sammanfattning

På uppdrag av Munkedals kommun har naturvärdesinventering enligt Svensk Standard gjorts på fem delområden i Bergsvik på fastigheten Ödsby 4:1.

En förstudie har gjorts av inventeringsområdena inklusive 100 m breda korridorer runt dessa.

Fältinventering av området gjordes 2022-05-31.

Inom området har 10 naturvärdesobjekt identifierats.

- fem av dessa har bedömts tillhöra naturvärdesklass 2 – högt naturvärde
- fyra har bedömts tillhöra naturvärdesklass 3 - påtagligt naturvärde
- ett har bedömts tillhöra naturvärdesklass 4 - visst naturvärde

Övriga delar av inventeringsområdet har bedömts ha lågt naturvärde och redovisas inte i denna rapport.

Inga objekt som omfattas av generellt biotopskydd har identifierats.

Under rubriken ”Värdeelement” redovisas påträffade element som bedömts viktiga för områdenas naturvärden.

Fynd av påträffade naturvårdsarter från områdena redovisas under rubriken ”Förekomst av naturvårdsarter”.

Till rapporten bifogas shapefiler för naturvärdesobjekt, värdeelement och naturvårdsarter.

Metodik

Vi har använt oss av inventeringsmetodik enligt Svensk Standard SS 199000:2014 *Naturvärdesbedömning avseende biologisk mångfald (NVI) - Genomförande, naturvärdesbedömning och redovisning* och Teknisk rapport SIS-TR 199001:2014 *Naturvärdesinventering avseende biologisk mångfald (NVI) - Komplement till SS 199000*.

Inventeringen har utförts enligt de preciseringar som redovisats under ”Uppdraget”.

Vid denna inventeringsmetod delas inventeringsområdet upp i olika urskiljbara objekt som tillhör olika biotoper (naturtyper).

För varje objekt noteras:

1. Artkvaliteter. Baseras på artrikedom eller förekomst av s.k. naturvårdsarter, dvs. skyddade, rödlistade eller i övrigt hänsynskrävande arter.
2. Biotopens kvaliteter

Art- och biotopkvaliteterna har lika stor tyngd och placeras utmed varsin axel i ett matrisdiagram, där naturvärdet kan utläsas (se sid. 28).

Koordinatsystem: SWEREF 99 12 00. Som GIS-program har QGIS 3.16.4 använts.

Inför fältinventeringen har en förstudie gjorts av inventeringsområdena inklusive ca 100 m breda korridorer runt dessa, då tillgängliga källor konsulterats angående tidigare art- och naturvårdsuppgifter från området.

För naturvårdsarter anges inom parentes efter artnamnet följande förkortningar:

- Hotade arter enl. rödlista 2020: (CR), (EN) eller (VU)
- Övriga rödlistade arter enl. rödlista 2020: (NT)
- Arter eller miljöer som omfattas eller omfattats av ett åtgärdsprogram: (ÅGP)
- Skyddade arter enligt Artskyddsförordningen: (§)
- Art- och habitatdirektivet, bilaga 2: (HD2)
- Art- och habitatdirektivet, bilaga 4: (HD4)
- Art- och habitatdirektivet, bilaga 5: (HD5)
- EU:s fågeldirektiv, bilaga 1: (FD)
- Prioriterade arter i Skogsvårdslagen (P)
- Signalarter enl. Artdatabankens Artfakta: (S)
- Typiska arter i aktuell biotop: (T)
- Invasiva arter (I)

Vid naturvärdesbedömningarna har vi tagit hänsyn till förekomster av ask och skogsalm i de fall det rör sig om grova och friska träd. Normalt ska man vid naturvärdesbedömning inte ta hänsyn till dessa arter, som rödlistats p.g.a. stark minskning orsakad av parasitangrepp. Gamla friska träd av dessa arter är dock värdefulla då de kan vara resistenta och kan överföra sin resistens till avkomman.

Fältinventeringen gjordes 2022-05-31. Det var vid inventeringstillfället växlande molnighet med på eftermiddagen regnskurar.

Fynd av naturvårdsarter, som gjorts vid naturvärdesinventeringen, är inlagda/kommer att läggas in i Artportalen.

Förstudie

Källor:

Följande källor har konsulterats angående tidigare art- och naturvårdsuppgifter från inventeringsområdena och en ca 100 m bred korridor runt dessa:

- Artportalen – uttag 2022-05-30; sökning 1980-2022
- Informationskartan Västra Götaland
- Lantmäteriets kartverktyg ”Min karta”

- Naturvårdsverkets kartverktyg "Skyddad natur"
- SGU jordartskarta
- Skogliga grunddata (Skogsstyrelsen)
- TUVA (Jordbruksverket)
- Ernstsson, H. 2011. Naturvårdsinventering inför detaljplan för befintliga och nya bostäder inom fastigheterna Ödsby 4:1 m.fl.
- Ernstsson, H. 2012. Kompletterande inventering inför detaljplan för befintliga och nya bostäder inom fastigheterna Ödsby 4:1 m.fl.

Resultat:

Artportalen:

Inga fynd finns registrerade inom inventeringsområdet på Artportalen.

Informationskartan Västra Götaland

- Inget strandskydd råder inom området

Min karta:

På ortofoto från 1960 och 1975 kan ses att

- Delområde A vid båda tillfällena var skogtäckt
- Delområde B och C vid båda tillfällena var åker
- Delområde D var 1960 i stort sett skogtäckt. 1975 var området däremot till största delen öppet. Ett mindre område i norra delen kan tolkas som ett grustag.
- Delområde E var 1960 öppen, obebyggd mark. 1975 var vägen anlagd, området bebyggt och träden i ravinen hade vuxit upp.

SGU Jord- och bergarter:

- Berggrunden i området består av tonalit-granodiorit.
- Den överliggande jordarten i området är glacial lera. I norra delen av delområde D utgörs den av svallsediment och grus. I södra delen av delområde D och i delar av delområde A saknas lösa jordlager.

Skyddad natur:

- Östra delen av delområde E (mellan nuvarande bebyggelse och Gullmarsfjorden) ligger inom Riksintresse för naturvård, Gullmarsfjorden, Original ID NRO 14065
- Östra delen av delområde E (mellan nuvarande bebyggelse och Gullmarsfjorden) ligger inom Riksintresse för friluftslivet, Gullmarnområdet, Områdesnummer FO 09
- Östra delen av delområde E (mellan nuvarande bebyggelse och Gullmarsfjorden) ligger inom Gullmars naturvårdsområde, NVRID 2001950
- Stranden i det sistnämnda området gränsar till Natura 2000-området Gullmarsfjorden, SE0520171.
- Förbud mot markavvattning gäller i området

Ernstsson 2012:

- Följande numera rödlistade fågelarter noterades i Bergsviks-området vid inventering i maj 2012 (närmare lokaluppgifter saknas): Gulsparv (NT), svartvit flugsnappare (NT), kråka (NT), grönsångare (NT).

- Ett tidigare fynd av skogssvingel (NT) redovisas från södra delen av område D.
- Ett tidigare fynd av lummer (§, HD5) redovisas från nordvästra delen av område D.

I övriga källor hittades inga art- eller naturvårdsuppgifter från inventeringsområdet.

Översiktskarta



Figur 1. Den röda pilen markerar inventeringsområdet vid Bergsvik.

Inventeringsområdet



Figur 2. Inventeringen omfattar fem olika delområden, A-E på kartan.

Allmän beskrivning

Delområde A

Området begränsas av en infartsväg i väster och av Bergsviksvägen i nordväst och nordost. I västra och nordvästra delen består det av en uppväxande trivallövskog med enstaka grova träd av asp och sälg.

En brant klippvägg i nord-sydlig riktning avgränsar detta lövskogsparti mot en flerskiktad och olikåldrig barrblandskog uppe på berget. Denna tycks ej vara huggen i på senare år och här finns inslag av grova tallar och granar och en hel del grov död ved.

Längs vägen i norr löper en stengårdsgård ca 10 m från vägen.

Delområde B

Igenväxande gammal åkermark på båda sidor om ett dike. Begränsas i nordväst och sydost av tomter och i sydväst av Bergsviksvägen.



Figur 3. Lövskog i västra delen av delområde A.

Området täcks av en gles triviallövskog av fr.a. björk. Buskskiktet är mycket tätt och består huvudsakligen av videbuskar, aspsly och hallon.

Delområde C

Detta område utgörs av en brukad åker.

Delområde D

Området ligger i sydslutningen och krönet av ett berg. Förutom hållmarkspartier och branta hållmarkssluttningar består större delen av området av ett hygge, som nu täcks av en uppväxande slyskog av triviallövträd och småträd av barrträd. En del kvarstående stora lövträd, fr.a. björkar finns också.

På bergsplatån i norr syns resterna av ett grustag som numera delvis är bevuxet med ängsväxter. Här uppe finns också en spontan tipp för trädgårdsavfall, vilket gjort att en del trädgårdsväxter, bl.a. blomsterlupin (I), är spridda här. På toppen av berget runt resterna av en byggnad finns en fint utvecklad hållmarksvegetation.

Delområde E

Området ligger utmed Bergsviksvägen ner mot Solvik, och består i den västra delen av tomtmark. Längre österut övergår det i en bäckravin på vägens sydsida. I ravinen växer en högstammig lövskog med ädellövinslag. Mot stranden övergår skogen i en öppen fuktig gräsmark dominerad av älggräs. Detta parti används som upplag för båtar m.m.

Norr om vägen, omedelbart innan huset nere vid Solvik,

ligger en bergsklack som består av en mörk, basisk bergart. Denna bergsklack har en mycket



Figur 4. Buskar och ung lövskog i delområde B.



Figur 5. Igenväxande hygge i delområde D.

fin flora av kalkgynnade ängs- och hällmarksväxter som t.ex. trollsmultron och blåsippan. Mot områdesgränsen i norr växer i detta parti en lövskog av ek och klibbal. Sydost om stranden vid Solvik ligger en klippbrant upp mot ett berg som på ostsidan övergår i en havsklippa mot Gullmarn.



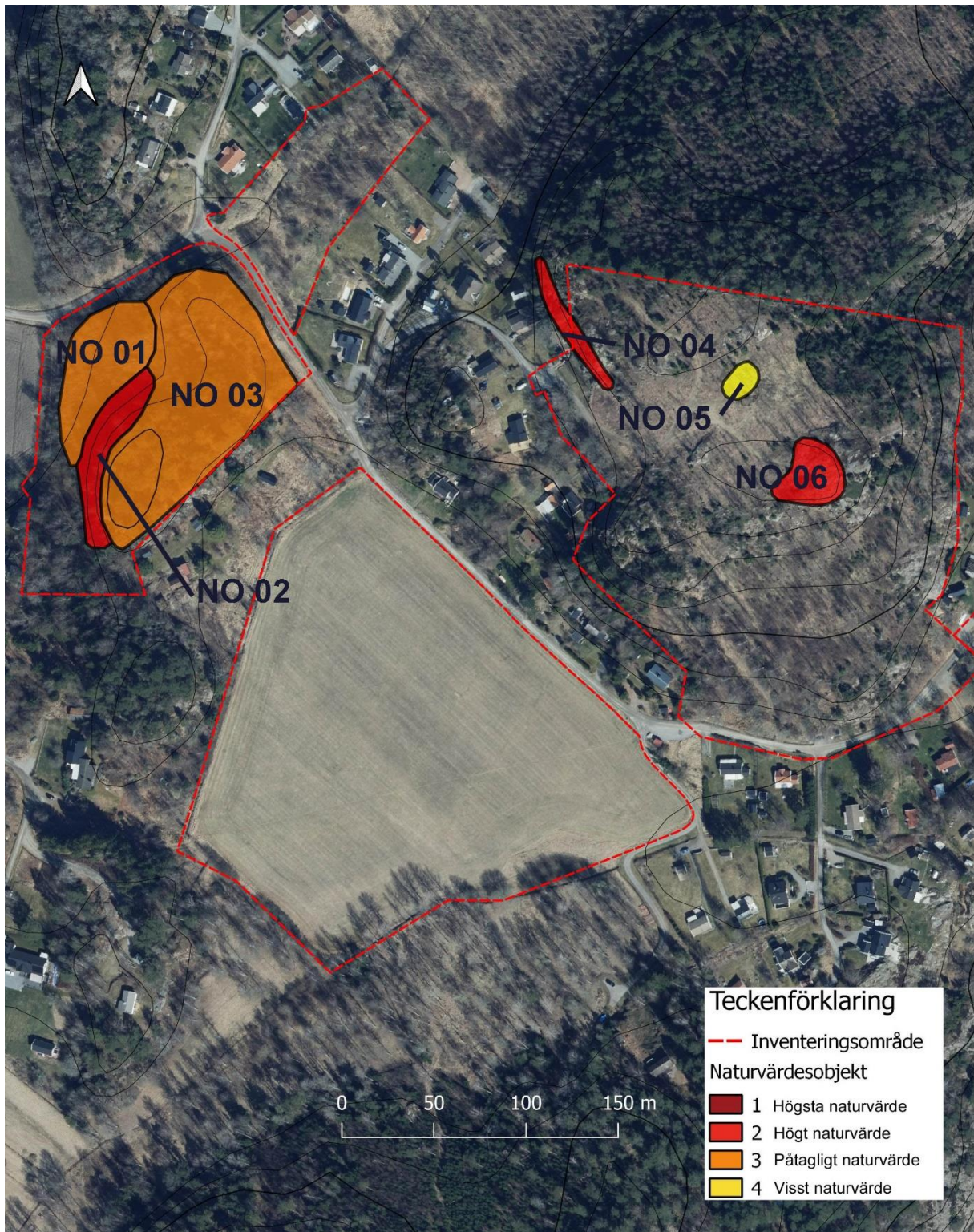
Figur 6. Liten bäckravin intill vägen ner mot Bergsvik.

Fågellivet

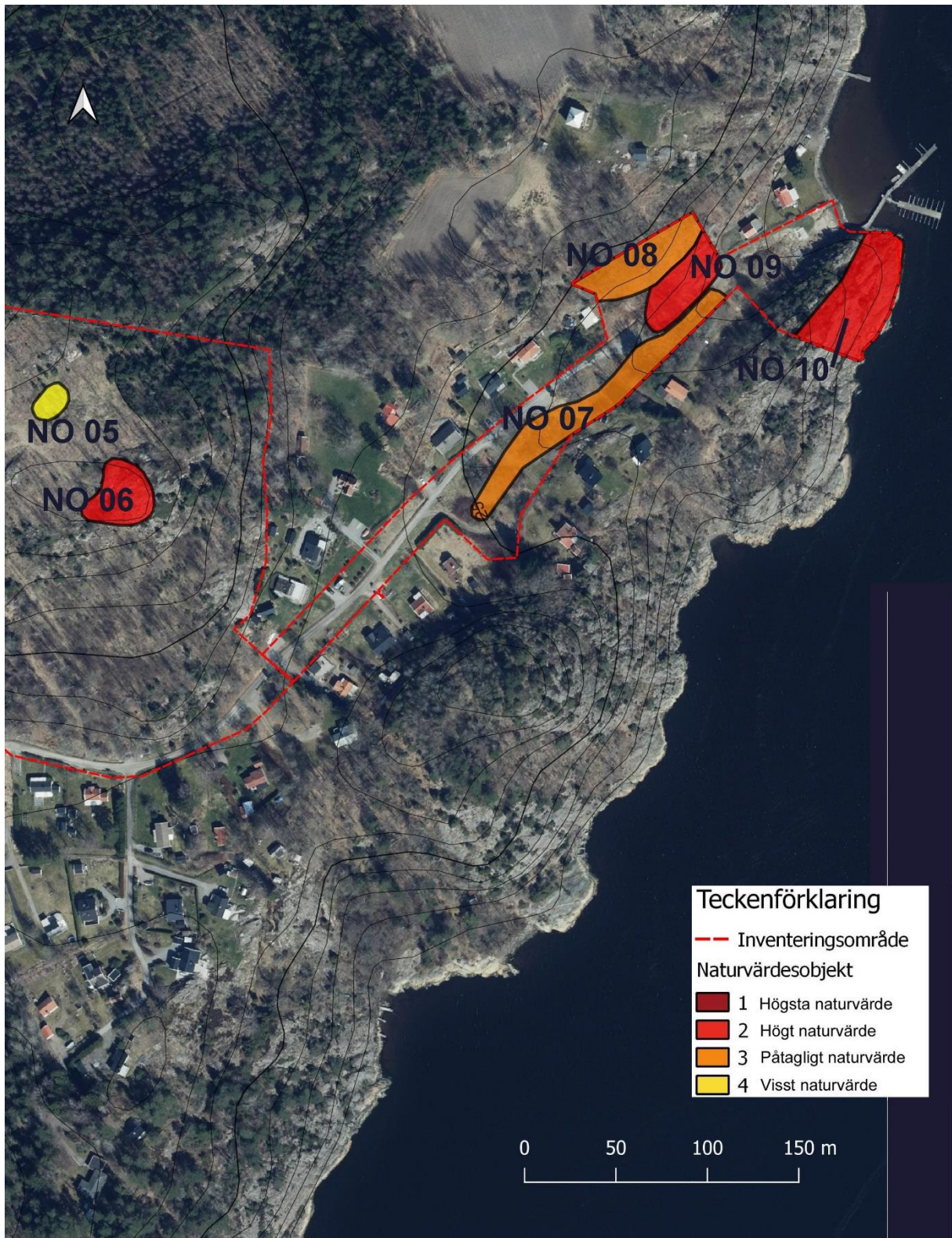
Under inventeringen noterades de fåglar som sågs och hördes i delområdena. Följande arter noterades:

Fågelart	A	B	C	D	E
domherre		x			
gransångare	x	x		x	
gulspurv (NT)	x			x	
gärdsmyg	x				x
kaja	x				
koltrast	x			x	x
kråka (NT)	x				
lövsångare	x	x		x	x
ringduva		x			
rödhake				x	
svarthätta		x		x	x
svartvit flugsnappare (NT)	x				x
större hackspett	x			x	
talgoxe	x	x			
trädgårdssångare		x		x	
trädkrypare	x				
törnsångare					x

Naturvärdesobjekt



Figur 7. Naturvärdesobjekt i västra delen av inventeringsområdet.



Figur 8. Naturvärdesobjekt i östra delen av inventeringsområdet.

NO 01 Lövskog i område A

Karta sid. 11

Inventeringsdatum: 2022-05-31

Mittkoordinater: 6478123/128381

Naturtyp: Skog och träd

Biotop: Triviallövskog

Natura 2000-habitat: -

Skydd: -

Beskrivning: En triviallövskog med trädskikt dominerat av asp, björk och klibbal. En grupp av aspar är mycket grova, den grövsta har en brösthöjdsomkrets på 177 cm. Flera av dessa är också hålträd.

Även döda stående grova träd finns.

En **sälg (ÅGP)** har en brösthöjdsomkrets på 342 cm. Sälgen är flerstammig, hålträd och innehåller gnagmärken från **myskbock (S)**.

Tätt med hasselbuketter i buskskiktet.

Sparsamt fålskikt med bl.a. harsyra, hultbräken och vitsippa.

Sjungande **svartvit flugsnappare (NT)** noterades.

Naturvärdesklass: 3 (påtagligt naturvärde)

Motivering: Visst artvärde, påtagligt biotopvärde

- 1) Förekomst av övrig rödlistad art – svartvit flugsnappare
- 2) Förekomst av signalart – myskbock
- 3) Förekomst av ett jätteträd – sälg
- 4) Förekomst av högstammiga och grova träd.
- 5) Förekomst av döda stående träd
- 6) Förekomst av hålträd.



Figur 9. Mycket grov sälg i inom objektet NO 01.

NO 02 Silikatbrant i område A

Karta sid. 11

Inventeringsdatum: 2022-05-31

Mittkoordinater: 6478080/128379

Naturtyp: Berg och sten

Biotop: Silikatbrant

Natura 2000-habitat: 8220 Silikatbranter

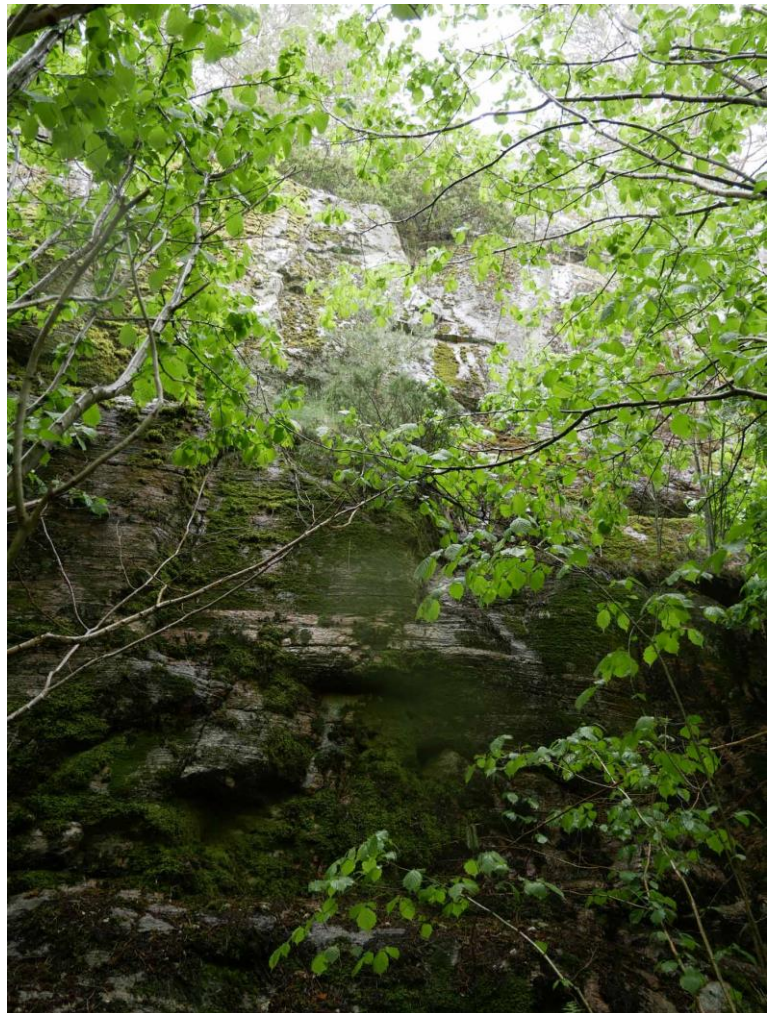
Skydd: -

Beskrivning: En till stora delar lodrät klippbrant i nord-sydlig riktning. Klippan är i södra delen >10 m hög och vegetationslös.

Naturvärdesklass: 2 (hög naturvärde)

Motivering: Obetydligt artvärde, högt biotopvärde

- 1) Uppfyller kriterierna för Natura 2000-objekt.



Figur 10. Branten som utgör NO 02.

NO 03 Barrblandskog i område A

Karta sid. 11

Inventeringsdatum: 2022-05-31

Mittkoordinater: 6478105/128431

Naturtyp: Skog och träd

Biotop: Barrblandskog

Natura 2000-habitat: -

Skydd: -

Beskrivning: En talldominerad barrblandskog uppe på en bergshöjd. Skogen är olikåldrig och flerskiktad och med inslag av grova träd av tall och gran. Rikligt med död stående och liggande grov ved.

Markfloran är trivial med dominans av blåbär.

Sjungande **gulspurv (NT)** noterades.

Naturvärdesklass: 3 (påtagligt naturvärde)

Motivering: Visst artvärde, visst biotopvärde

- 1) Förekomst av övrig rödlistad art – gulspurv (NT)
- 2) Förekomst av grova träd
- 3) Förekomst av död stående och liggande ved
- 4) Skogen är olikåldrig och flerskiktad



Figur 11. Död tall och myrstack i NO 03.

NO 04 Silikatbrant i område D

Karta sid. 11

Inventeringsdatum: 2022-05-31

Mittkoordinater: 6478143/128635

Naturtyp: Berg och sten

Biotop: Silikatbrant

Natura 2000-habitat: 8220 Silikatbranter

Skydd: -

Beskrivning: En västvänd >5 m hög klippbrant som fortsätter utanför områdesgränsen.

Branten är gles bevuxen med ljung, stensöta och kärleksört i sprickor och med rika lavförekomster av bl.a. tuschlav och vinterlav.

Naturvärdesklass: 2 (högt naturvärde)

Motivering: Obetydligt artvärde, högt biotopvärde

- 1) Uppfyller kriterierna för Natura 2000-objekt.

NO 05 Ängsvegetation i område D

Karta sid. 11

Inventeringsdatum: 2022-05-31

Mittkoordinater: 6478115/128728

Naturtyp: Igenväxningsmark

Biotop: Igenväxande grustag

Natura 2000-habitat: -

Skydd: -

Beskrivning: Ett gammalt grustag beläget på en tidigare skogklädd plåtå. Begynnande igenväxning med björksly men med en för växtplatsen förvånansvärt rik förekomst av ängsblommor. Vi noterade **käringtand**

(T), prästkrage (T), blåsuga (T), ängsfryle, knippfryle, blodrot, skogsviol, ängssyra, ängskovall, hökfibblor, gullris, smultron, ärenpris, gökärt och ljung.



Figur 12. Ängsvegetation i NO 05.

Naturvärdesklass: 4 (visst naturvärde)

Motivering: Visst artvärde, lågt biotopvärde

- 1) Förekomst av typiska arter för gräsmarksbiotoper.

NO 06 Hällmark i område D

Karta sid. 11

Inventeringsdatum: 2022-05-31

Mittkoordinater: 6478063/128767

Naturtyp: Berg och sten

Biotop: Hällmarkstorräng

Natura 2000-habitat: 8230 Hällmarkstorrängar

Skydd: -

Beskrivning: En kal bergshöjd med fint utvecklad hällmarksvegetation av fr.a. mossor och lavar. Vi noterade bl.a. **pillerstarr (T)**, bergven, bergssyra, raggmossa, kvastmossa, **tuschlav (T)** och flera arter av bägarlavar.

Senvuxna tallar och enbuskar växer här och där inom området. Från dessa hördes en revirhävdande **gulsparv (NT)**.

Naturvärdesklass: 2 (högt naturvärde)

Motivering: Visst artvärde, högt biotopvärde

- 1) Förekomst av övrig rödlistad art – gulsparv (NT)
- 2) Uppfyller kriterierna för Natura 2000-objekt.



Figur 13. Hällmark som utgör NO 06.

NO 07 Bäckravin i område E

Karta sid. 12

Inventeringsdatum: 2022-05-31

Mittkoordinater: 6478112/129022

Naturtyp: Skog och träd

Biotop: Triviallövskog med ädellövinslag

Natura 2000-habitat: -

Skydd: -

Beskrivning: En bäckravin på sydsidan av Bergsviksvägen.

Ravinen är bevuxen med högstammiga träd av ek, klibbal, skogslönn, skogslind och hägg. Från träden hördes en sjungande **svartvit flugsnappare (NT)**.

I markvegetationen ingår förutom högvuxna gräs bl.a. svalört, buskstjärnblomma, häckvicker, majbräken och flädervänderot.

Bäcken som har låg vattenföring är i östra delen relativt kraftigt nedskuren.

Naturvärdesklass: 3 (påtagligt naturvärde)

**Motivering: Visst artvärde,
visst biotopvärde**

- 1) Förekomst av övrig rödlistad art – svartvit flugsnappare
- 2) Förekomst av högstammiga lövträd av flera arter
- 3) Rinnande vatten är viktigt för den biologiska mångfalden



Figur 14. Bäckravinen NO 07.

NO 08 Lövskog i område E

Karta sid. 12

Inventeringsdatum: 2022-05-31

Mittkoordinater: 6478192/129053

Naturtyp: Skog och träd

Biotop: Lövskog

Natura 2000-habitat: -

Skydd: -

Beskrivning: Ett lövskogsparti med ek och klibbal. Alarna har välutvecklade socklar. Bland ekarna finns en gammal senvuxen, flerstammig bergsek och ett par döda stående relativt grova träd. I buskskiktet växer bl.a. hassel och i brynet mot söder vildkaprifol, getapel, ask och skogsalm. Glest fältskikt med vitsippa, bergslok och ängskovall.

Naturvärdesklass: 3 (påtagligt naturvärde)

Motivering: Lågt artvärde, påtagligt biotopvärde

- 1) Förekomst av gamla senvuxna träd
- 2) Förekomst av kvarstående döda ekar
- 3) Förekomst av alar med socklar



Figur 15. Klibbalar med socklar i NO 08.

NO 09 Torräng i område E

Karta sid. 12

Inventeringsdatum: 2022-05-31

Mittkoordinater: 6478179/129074

Naturtyp: Äng och betesmark

Biotop: Torräng

Natura 2000-habitat:

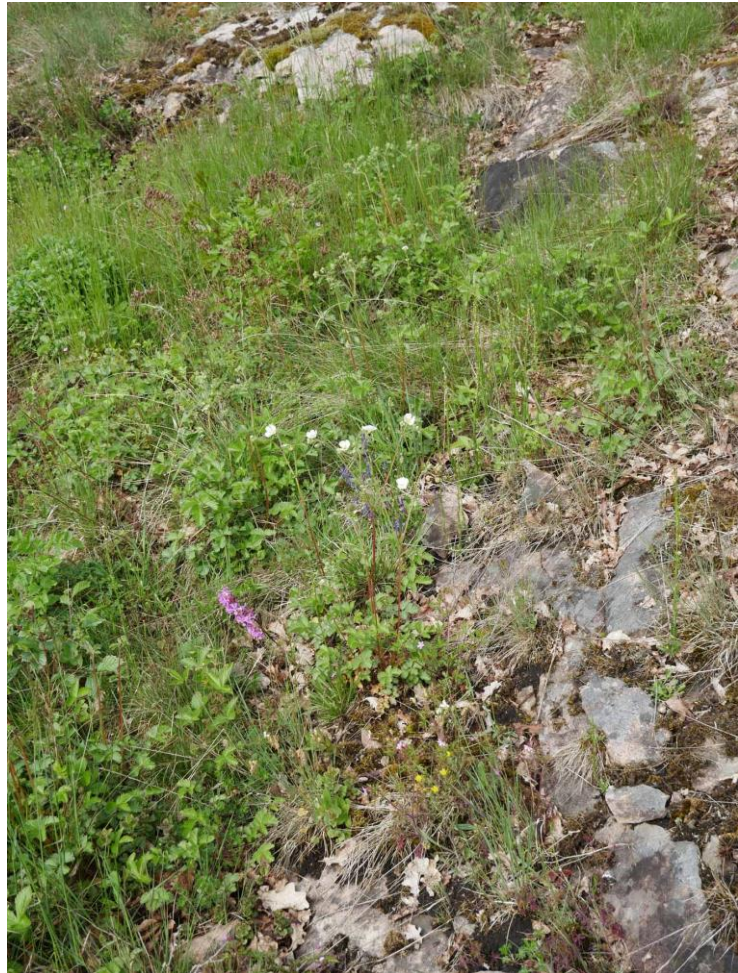
Skydd: -

Beskrivning: På en bergsklack bestående av en mörk, basisk bergart växer en flora med flera kalkgynnade torrängsväxter. Vi noterade **trollsmultron (VU)**, **klofibbla (NT)**, **vårstarr (NT)**, **svinrot (NT)**, **blåsippa (§)**, **lundtrav (T)**, **jungfrulin (T)**, **svartbräken (T)**, **hällebräken (T)**, bergslok, **tjärblomster (T)**, femfingerört, **käringtand (T)**, äkta johannesört, smultron, mattfibbla, getrams, **svartkämpar (T)**, flädervänderot, kärleksört, rött oxbär, berberis, **prästkraze (T)**, gulmåra, harklöver och vispstarr.

Naturvärdesklass: 2 (hög naturvärde)

Motivering: Högt artvärde, påtagligt biotopvärde

- 1) Förekomst hotad art – trollsmultron (VU)
- 2) Förekomst av tre övriga rödlistade arter – klofibbla, vårstarr, svinrot
- 3) Förekomst av skyddad art - blåsippa
- 4) Förekomst av ett flertal övriga naturvårdsarter
- 5) Förekomst av basisk bergart



Figur 16. Torrängen NO 09 med skyddsvärd flora. Mitt i bilden ser man den sårbara arten trollsmultron.

NO 10 Havsklippa i område E

Karta sid. 12

Inventeringsdatum: 2022-05-31

Mittkoordinater: 6478171/129172

Naturtyp: Berg och sten

Biotop: Havsklippa, hållmarkstorräng

Natura 2000-habitat: 1230 Vegetationsklädda havsklippor

Skydd:

- Riksintresse för Friluftslivet
- Riksintresse för Naturvården
- Naturvårdsområde Gullmarn

Beskrivning: Ett berg sydost om stranden vid Solvik. I berget finns inslag av en mörk, basisk bergart. Mot havet i öster bildar berget en >5 m hög brant. Här växer bl.a. **strandglim (T)**, **trift (T)**, tuschlav, blodnäva, bergssyra och svartbräken.

Ovanför branten en hållmark, där vi noterade bl.a. rött oxbär, mattfibbla, stensöta och **svinrot (NT)**.

Naturvärdesklass: 2 (högt naturvärde)

Motivering: Visst artvärde, högt biotopvärde

- 1) Förekomst av övrig rödlistad art – svinrot
- 2) Förekomst av två andra naturvårdsarter
- 3) Förekomst av basisk bergart
- 4) Uppfyller kriterierna för Natura 2000-objekt



Figur 17. Havsklippan som utgör NO 10 ligger på baksidan av berget på bilden i direkt anslutning till Gullmarn.

Generellt biotopskydd

Inga objekt som omfattas av generellt biotopskydd påträffades i inventeringsområdena.

Värdeelement

Obj ID	N-koord	E-koord	Område	Objekt	Kommentar
VE 01	6478129	128405	A	Död asp	Stående hålträäd. Flera grova aspar intill
VE 02	6478106	128372	A	Jätteträd sälg	Omkrets 342 cm
VE 03	6478120	128416	A	Död tall	Stående
VE 04	6478116	128448	A	Grov tall	Omkrets 183 cm
VE 05	6478103	128460	A	Högstubbe tall	Hålträäd + låga + myrstack vid basen
VE 06	6478111	128461	A	Grov tall	Omkrets 205 cm
VE 07	6478095	128442	A	Gammal grov tallåga	
VE 08	6478082	128416	A	Död tall	Stående
VE 09	6478082	128443	A	Grov gran	Omkrets 208 cm
VE 10	6478092	128453	A	Grov tall	Omkrets 250 cm
VE 11	6478147	128446	A	Grov död gran	Stående hålträäd, omkrets 224 cm + låga
VE 12	6478149	128442	A	Död gran	Stående hålträäd + låga
VE 13	6478162	128440	A	Myrstack	
VE 14	6478064	128808	D	Mycket grov en	Flerstammig
VE 15	6478069	128808	D	Lodyta	V-vänd
VE 16	6478034	128777	D	Eklåga	Gammal
VE 17	6477937	128726	D	Död sälg	Stående hålträäd m. myskbocksagnag
VE 18	6477944	128731	D	Död sälg	Stående
VE 19	6478190	129056	E	Död ek	Stående
VE 20	6478197	129042	E	Död ek	Stående + låga
VE 21	6478207	129057	E	Bergek	Gammal senvuxen och flerstammig



VE 01, död asp med hål.



VE 02, jätteträd sälg.



VE 03, död tall.



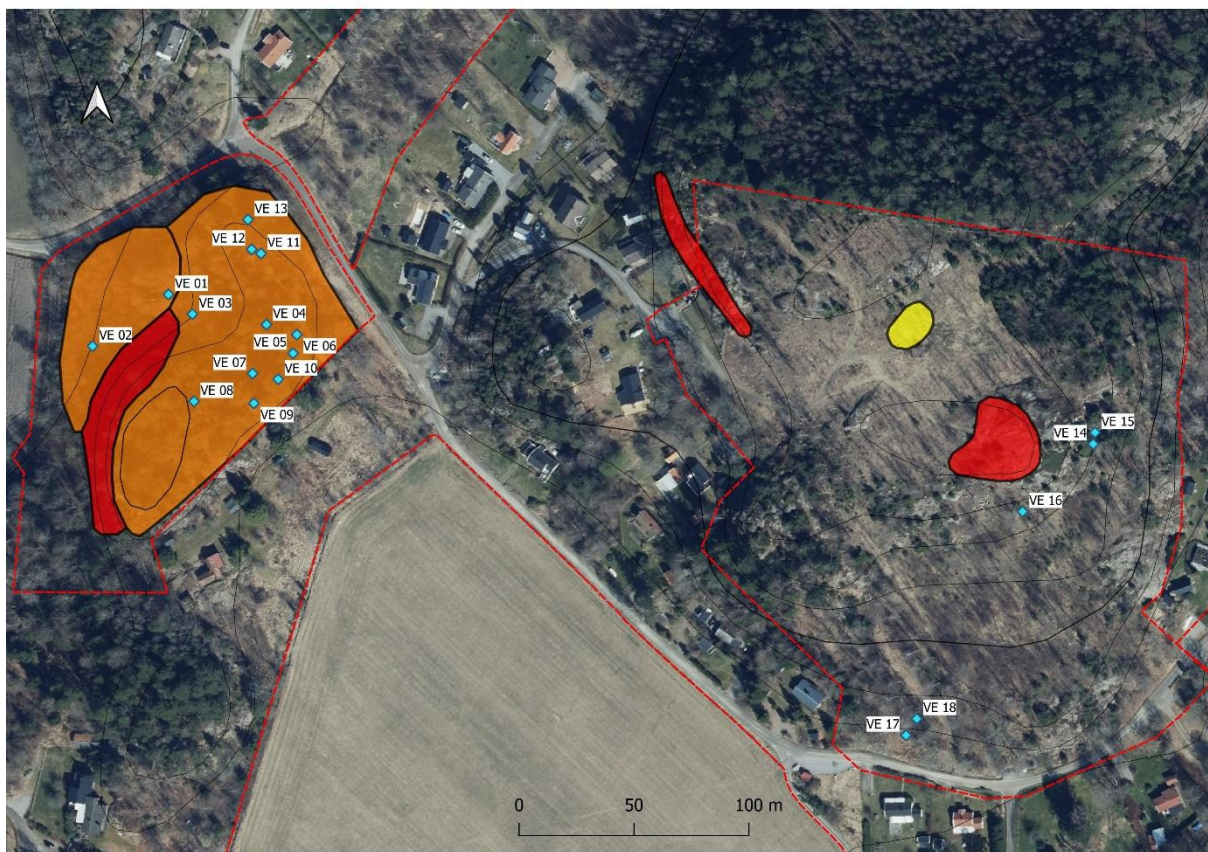
VE 05, högstubbe tall med myrstack vid basen.



VE 14, mycket grov, flerstammig en.



VE 17, död sälg med hål.



Figur 18. Värdeelement i västra delen av inventeringsområdet.



Figur 19. Värdeelement i östra delen av inventeringsområdet.

Förekomst av naturvårdsarter

Hotade arter

Trollsmultron *Drymocallis rupestris*. VU (sårbar).

NO 09: Förekommer på flera ställen inom objektet, t.ex. runt 6478189/129081.

- Vi räknade till ca 50 blommande stänglar inom objektet.

Kommentar: Trollsmultron är en ovanlig art som i Sverige har sina huvudförekomster i nordvästra Götaland, fr.a i Västergötland och Dalsland. Förutom i Munkedals kommun har den ett fåtal förekomster i Bohuslän (i Uddevalla, Stenungsunds och Kungälvskommuner). I Munkedals kommun har den dock ett drygt 30-tal kända lokaler fr.a. på rikbergsfragment i klippbranter. Förekomsten i Bergsvik var dock tidigare inte känd.



Figur 20. Blommande trollsmultron.

Övriga rödlistade arter (NT – nära hotad)

Gulspurv *Emberiza citrinella*

- NO 03: Revirhävdande hane noterad
- NO 06: Revirhävdande hane noterad

Kråka *Corvus corone*

- Område A: Ett ex sågs

Svartvit flugsnappare *Ficedula hypoleuca*

- NO 01: Revirhävdande hane noterad
- NO 07: Revirhävdande hane noterad

Grönsångare *Phylloscopus sibilatrix*

Enligt Ernstsson 2012 funnen i Bergsviksområdet.

Ej återfunnen vid denna inventering.

Klofibbla *Crepis tectorum*

- NO 09: 3 ex noterades vid 6478192/129084

Vårstarr *Carex caryophylla*

- NO 09: Ca 60 stänglar noterades vid 6478190/129077

Svinrot *Scorzonera humilis*

- NO 09: 4 stänglar noterades vid 6478178/129062
- NO 10: 0,5 m² noterades vid 6478190/129171
- Område D: 3 stänglar noterades vid 6478083/128674
- Område D: 10stänglar noterades vid 6477946/128827

Skogssvingel *Drymochloa sylvatica*

Enligt Ernstsson 2012 funnen i södra delen av område D.

Ej återfunnen vid denna inventering.

ÅGP-arter

Säl *Salix caprea*. Åtgärdsprogram för särskilt skyddsvärda träd.

- NO 01: Ett flerstamigt jätteträd med brösthöjdsomkrets 342 cm växer vid 6478106/128372

Skyddade arter i Artskyddsförordningen, bilaga 2

Blåsippa *Hepatica nobilis*. Artskyddsförordningen 8§.

- NO 09: Riklig förekomst inom objektet

Lummer *Lycopodium sp.* Artskyddsförordningen 9§, Habitatdirektivet bilaga 5.

Enligt Ernstsson 2012 funnen i nordvästra delen av område D.

Ej återfunnen vid denna inventering.

Signalarter

Myskbock *Aromia moschata*.

- NO 01: Gnagmärken i jättesälgen vid 6478106/128372

Tibast *Daphne mezereum*

- Område D: En buske noterad vid 6477992/128793

Typiska arter

Följande arter noterades i NO 05:

Käringtand *Lotus corniculatus*. Typisk art i bl.a. 6210 Kalkgräsmarker

Prästkrage *Leucanthemum vulgare*. Typisk art i 6270 Silikatgräsmarker

Blåsuga *Ajuga pyramidalis*. Typisk art i bl.a. 6270 Silikatgräsmarker

Följande arter noterades i NO 06:

Pillerstarr *Carex pilulifera*. Typisk art i flera torrängs- och gräsmarksbiotoper

Tuschlav *Lasallia pustulata*. Typisk art i 8230 Hällmarkstorräng

Följande arter noterades i NO 09:

Lundtrav *Arabis hirsuta*. Typisk art i bl.a. 6210 Kalkgräsmarker.

Svartbräken *Asplenium trichomanes*. Typisk art i bl.a. 8210 Kalkbranter

Hällebräken *Woodsia ilvensis*. Typisk art i bl.a. 8210 Kalkbranter och 8220 Slikatbranter

Jungfrulin *Polygala vulgaris*. Typisk art i bl.a. 6210 Kalkgräsmarker och 6270 Silikatgräsmarker

Tjärblomster *Viscaria vulgaris*. Typisk art i 8230 Hällmarkstorräng

Käringtand *Lotus corniculatus*. Typisk art i bl.a. 6210 Kalkgräsmarker

Svartkämpar *Plantago lanceolata*. Typisk art i 6270 Silikatgräsmarker

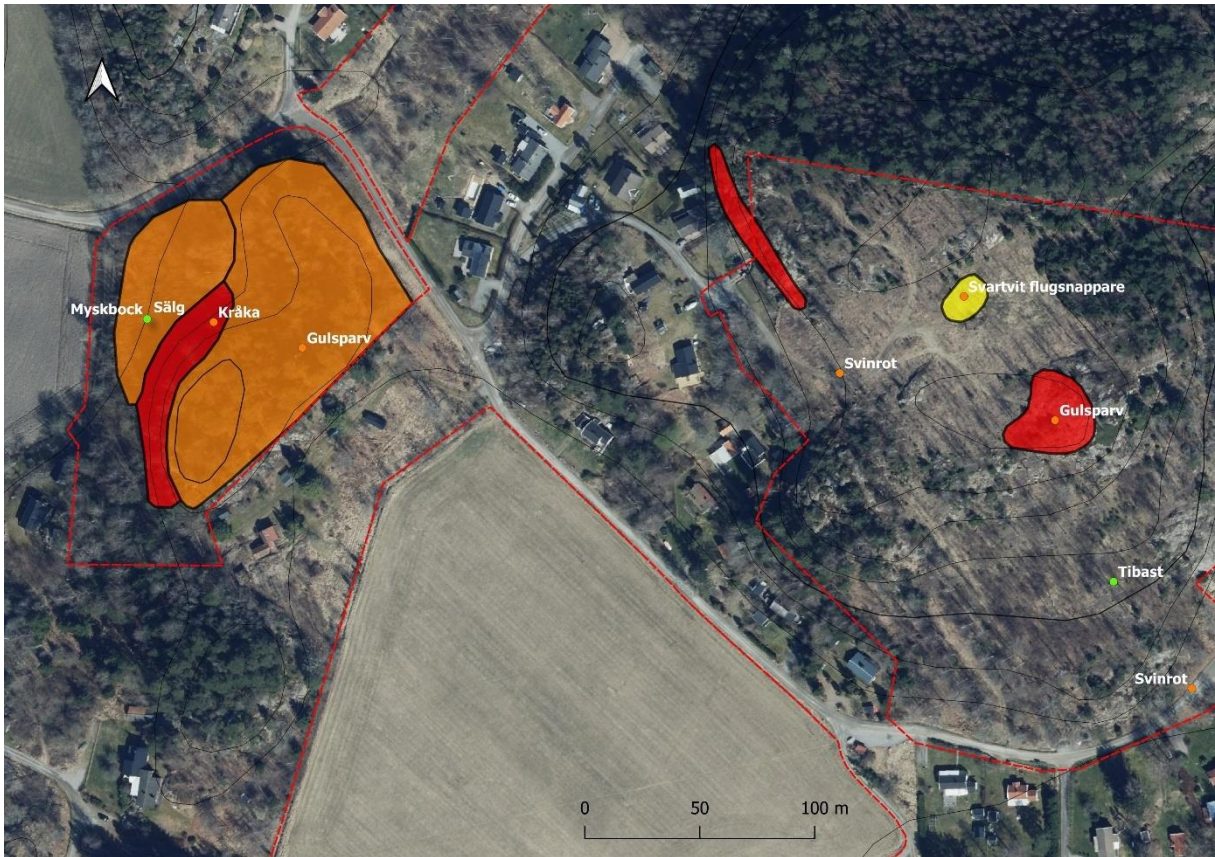
Prästkrage *Leucanthemum vulgare*. Typisk art i 6270 Silikatgräsmarker

Följande arter noterades i NO 10:

Strandglim *Silene uniflora*. Typisk art i 1230 Havsklippor

Trift *Armeria maritima*. Typisk art i 1230 Havsklippor

Inga fynd gjordes av arter tillhörande övriga kategorier av naturvårdsarter.



Figur 21. Naturvårdsarter i västra delen av inventeringsområdet.



Figur 22. Naturvårdsarter i östra delen av inventeringsområdet.

Utlåtande angående ledning från dagvattendamm

Anläggande av en dagvattendamm planeras i östra delen av åkern i delområde C. Från denna ska vattnet ledas nedför sluttningen söderut till Gullmarsfjorden.

I samband med fältarbetet för den aktuella NVI:n inspekterade vi även den tänkta dragingen för dagvattensutloppet och konstaterade att terrängen här är brant och stenig. Den är bevuxen med lövskog med ädellövslag som förmodligen innehåller en del naturvärden.

En naturvärdesinventering bör därför utföras även utmed denna sträckning för att kartlägga naturvärdena för att om möjligt minimera skador på dessa. Denna sträckning ligger dessutom inom Gullmars naturvårdsområde och inom riksintresse för naturvård och friluftsliv.

Bilaga. 1 Matris för naturvärdesbedömning

Värden för bedömningsgrund	Naturvårdsarter	Rödlistade arter	Hotade arter	Artrikedom
Obetydligt artvärde				
Visst artvärde				
Påtagligt artvärde				
Högt artvärde				

Bedömningsgrund biotop	Högt artvärde	Mindre sannolikt resultat		Högsta naturvärde Naturvärdesklass 1	
	Påtagligt artvärde			Högt naturvärde Naturvärdesklass 2	
	Visst artvärde	Visst naturvärde Naturvärdesklass 4	Påtagligt naturvärde Naturvärdesklass 3		
	Obetydligt artvärde	Lågt naturvärde	Visst naturvärde Naturvärdesklass 4	Mindre sannolikt resultat	
		Obetydligt biotopvärde	Visst biotopvärde	Påtagligt biotopvärde	Högt biotopvärde

Skala för bedömningsgrund biotop	Biotopkvalitet	Sällsynthet och hot
Obetydligt biotopvärde		
Visst biotopvärde		
Påtagligt biotopvärde		
Högt biotopvärde		