



Diarienummer:

Datum: 2022-06-28

Reviderad 2023-04-19 – Framtida elevunderlag uppdaterat utifrån kommunens mål att nå 11 500 invånare år 2040.

Delrapport 2 - Förstudie skolor centrala Munkedal

Projektledare: Åke B Lindström

Förutsättningar och behov för framtagning av förslag till förändringar

Generellt

Samhället utvecklas i allt snabbare takt vilket gör att även skolan behöver utvecklas för att förbereda barn och ungdomar för livet och det arbetsliv de kommer att möta efter avslutad skolgång. Barn som börjar skolan idag kommer i många fall att arbeta i yrken som kanske inte ens finns idag. Det är viktigt att skolan håller jämna steg med utvecklingen vad gäller till exempel digitalisering, kompetensbehov och arbetslivets krav på samarbete och samverkan.

Skolan ska bygga sin verksamhet utifrån forskning och beprövad erfarenhet. Idag finns mycket forskningresultat om barns inlärning och hjärnans utveckling samt hur man bäst tillgodoser olika barns behov, vilket ska ligga till grund för skolans planering.

Arbetslivets krav på fortsatt lärande och utveckling innebär att barn och ungdomar kommer att behöva lära nytt och lära om i framtiden då behovet av kunskap och arbetstillfällen förändras. Grunden för ett livslångt lärande börjar i förskola och skola.

Elever

Alla grundskolans elever i kommunen ska erbjudas bästa möjliga förutsättningar för sitt lärande, kunna uppnå goda studieresultat och bli behöriga till gymnasiet. Varje elev har rätt att utvecklas utifrån sina förutsättningar och nå sina individuella mål för att i framtiden ha större valfrihet. Idag har verksamheten svårt att leva upp till detta, bland annat till följd av rekryterings- och kompetensläget samt skolornas lokalutformning. *(Barnkonventionen: artikel 29 Skolan ska hjälpa barnet att utvecklas och lära barnet om mänskliga rättigheter. Artikel 2 Alla barn är lika mycket värda och har samma rättigheter. Ingen får diskrimineras).*

Antal elever

Att bedöma antalet elever som kommer att finnas inom respektive skolas upptagningsområde är svårt, men en viktig förutsättning vid dimensionering av respektive skola.

Tabell 1 – Barn- och utbildningsförvaltningen beräkning av elevantal per skola utifrån de barn som idag bor inom respektive skola upptagningsområde

År	Bruksskolan F-6	Munkedalsskolan F-6	Kungsmarksskolan 7-9
22/23	237	320	361
23/24	244	327	360
24/25	239	322	353
25/26	222	303	381
26/27	214	298	385
27/28	208	293	394
28/29	201	286	365

Kommunen har som mål att öka antalet invånare till 11 500 från dagens cirka 10 600 invånare.

Kommunen planerar därför:

- förtätning i anslutning till befintliga bostadsområden
- nytt bostadsområde på Vadholmen
- nya detaljplaner, bland annat på Tungenäset

Största andelen av de planerade områdena för bostadsbyggande ligger inom nuvarande upptagningsområden för skolorna i centrala Munkedal.

Samhällsutvecklingen med mer distansarbete, lägre fastighetspriser i Munkedal jämfört med större kommuner, samt en önskan att bo mer naturnära kan leda till att fler vill bosätta sig i Munkedal.

Händelser i världen innebär flyktingströmmar vilket kan komma att medföra att ytterligare barn och ungdomar tillkommer i kommunen.

SCB:s befolkningsprognos för Munkedals kommun

Enligt SCB:s befolkningsprognos kommer antalet barn att öka något fram till 2035 och 2040. För årskurs F-6 bedömer de en ökning med totalt 34 barn och för årskurs 7-9 en ökning med totalt 16 barn.

Totalt antal elever i slutet av år 2022 utifrån dagens 10 600 invånare:

Andel F-3	491/10 600=	4,6%
Andel 4-6	376/10 600=	3,6%
Andel F-6	867/10 600=	8,2%
Andel 7-9	356/10 600=	3,4%

Totalt antal elever i slutet av år 2040 utifrån antagandet 11 000 invånare:

Andel F-3	515/11 000=	4,7%
Andel 4-6	384/11 000=	3,5%
Andel F-6	899/11 000=	8,2%
Andel 7-9	372/11 000=	3,4%

Kommunens mål att öka antalet invånare

Kommunens mål att öka antalet invånare till 11 500 år 2040 innebär att elevantalet kommer bli större än den prognos som SCB redovisar. Med tanke på att kommunen planerar för ökat antal invånare och fler barnfamiljer, bedöms det vara rimligt att anta att andelen yngre kommer att öka något jämfört med idag.

Totalt antal elever¹ i kommunen i slutet av år 2040 utifrån målet 11 500 invånare:

Andel F-3	5% =>	575 elever
Andel 4-6	4% =>	460 elever
Andel F-6	9% =>	1 035 elever
Andel 7-9	4% =>	460 elever

Förutsättningar för dimensionering av skolor i centrala Munkedal utifrån målet 11 500 invånare år 2040

Bruksskolan:

Idag går 28% av kommunens elever i årskurserna F-6 på Bruksskolan.

Munkedalsskolan:

Idag går 37% av kommunens elever i årskurserna F-6 på Munkedalsskolan.

Med tanke på var bostäder planeras att byggas, enligt kommunens bostadsförsörjningsplan², är det rimligt att anta att en större andel av

¹ En avvikelse på med 0,2% motsvarar upp till 25 elever eller en klass beroende på hur de fördelar sig på en eller två skolor samt på vilken/vilka årskullar.

² Hänvisar till utkast till Bostadsförsörjningsplan

eleverna kommer att bo inom centrala Munkedals skolors upptagningsområden i framtiden.

Kommunen bedömer att 70% av eleverna i årskurserna F-6 kommer att gå i skola i centrala Munkedal.

Tabell 2 – Kommunens preliminära bedömning av framtida elevantal i centrala Munkedal utifrån målet 11 500 invånare

År	Årskurs F-6	Årskurs 7-9
2022	560	360
2040	730	460
Förändring	+170	+100

För att hantera osäkerheter i bedömning av det framtida elevunderlaget bör tillbyggnadsmöjligheter beaktas i det fortsatta arbetet.

Medarbetare

Munkedals kommun står inför en större brist på legitimerade lärare i framtiden än idag vad gäller lärare för årskurs F-3 och 4-6 samt ämneslärare³. Det kommer att ställa krav på andra arbetssätt och arbetsformer där färre lärare, med stöd från andra yrkeskategorier, kommer att undervisa och hantera fler elever, bland annat utifrån att skollagen säger att undervisning och bedömning ska ske av legitimerade lärare.

Nya arbetssätt och arbetsformer ställer andra krav på lokaler och lärmiljöer än tidigare. En legitimerad lärare kanske måste ha genomgångar med 40-50 elever samtidigt för att sedan sprida ut dem i grupperingar när de ska arbeta och andra yrkeskategorier finns som stöd. Den legitimerade läraren måste kunna förflytta sig och ha överblick över alla elever så att stöd och handledning kan ges vid behov.

För att hantera brist på behöriga lärare, sjukfrånvaro med mera kan hybridundervisning, det vill säga en lärare som undervisar fler grupper i olika rum via digitala verktyg, vara en möjlighet. Det kräver rum i nära anslutning med möjlig uppsikt och möjlighet för läraren att ge stöd. Hybridundervisning ger också möjlighet till undervisning för elever på annan plats till exempel i hemmet eller på annan skola.

Det är viktigt att ha behöriga lärare som stöd för elevernas inläring. Goda arbetsförutsättningar för lärare, fritidspedagoger, elevhälsopersonal, rektorer och övrig personal bidrar positivt både vid rekrytering av nya medarbetare till exempel behöriga lärare samt till att medarbetare trivs och stannar. Viktiga förutsättningar är:

- möjlighet till kollegialt lärande och samarbete
- möjligheter att arbeta över gränser (stadier, tematiskt etc)
- väl fungerande samarbete mellan lärare och elevhälsan

³ Se bilaga 2

- tillräckligt stor skola ger rimlig fördelning mellan olika arbetsuppgifter
- tjänst förlagd på en skola
- möjligheten att kollegor kan ersätta vid sjukfrånvaro
- god arbetsmiljö (arbetsplats, konferensrum, vilrum etc)

Elevhälsa

Enligt skollagen ska elevhälsans professioner finnas tillgängliga för alla elever. Elevhälsans yrkesroller är en svårrekryterade. De har ett viktigt uppdrag för barns och elevers vardag och hälsa då de står för kompletterande kompetenser, kompetenser som lärare inte har med sig i sin utbildning. Det är kompetensområden för psykologer och kuratorer. Skolsköterskor och skolläkare har ett basprogram att genomföra för den medicinska delen.

En fungerande elevhälsa förutsätter ett nära samarbete både inom elevhälsans olika professioner samt mellan elevhälsoteam, rektor, lärarlag och övrig personal genom att koppla ihop elevhälsans arbete med det pedagogiska arbetet⁴.

Specialpedagoger/speciallärare

Specialpedagogisk kompetens i form av specialpedagoger och speciallärare är en viktig grupp för framför allt de elever som behöver extra stöd för sin inläring. De arbetar på individ, grupp och central nivå för att ge stöd till elever och handleda personal.

Grundsärskolans (sär- och träningsskola) lärarpersonal måste ha specialpedagogisk utbildning med inriktning mot utvecklingsstörning för att vara legitimerade för undervisning i skolformen, vilket är en utmaning vid rekrytering och utspridd verksamhet.

Lokalstruktur

Skolorna har behov av en lokalstruktur där klassrum samlas runt öppna gemensamma ytor för ökad flexibilitet och för att möta elevers olika behov. Lokalerna bör vara samlade i en gemensam byggnad.

Nuvarande inhyrda moduler bör ersättas med permanenta lokaler.

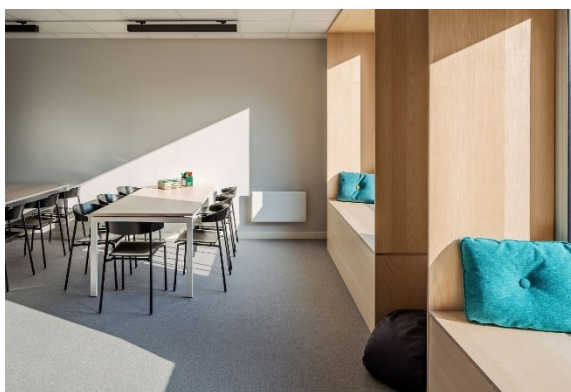
Förutom storgruppsmiljö, krävs även rum där man kan samarbeta i mindre grupp eller ibland enskilt. Det ska vara en god och adekvat inomhusmiljö (ljusmiljö utan störande inslag, god ventilation, genomtänkt ljus mm) samt god tillgång till internet och digitala verktyg.

Lokalerna ska tillgodose de behov som finns för de olika verksamheterna och funktionerna inom skolorna.

⁴ Specialpedagogiska skolmyndighetens publikation "Samordning för ett hållbart elevhälsoarbete"

En flexibel lärmiljö med två större klassrum med öppning emellan innebär att man i det fall man har en årskull med 30 elever kan fördela dem i två klassrum. Pedagogen kan ha alla elever samtidigt vid genomgångar och gemensamma aktiviteter. Eleverna kan sedan fördelas ut när de ska arbeta. Pedagogen kan även då hantera hela gruppen och ha översikt.

Dagens arbetssätt i arbetslivet inkluderar grupparbete och samarbete. Samma förändring syns i skolorna. Inläring är alltmer gruppcentrerat. Inläring i grupp utvecklar elevernas förmågor och är en bra förberedelse inför arbetslivet. I sådana lärmiljöer behöver möblerna kunna arrangeras om för olika typer av grupper och uppgifter och lokalerna ska vara tillräckligt stora och öppna med flexibla vägg- och utformningsmöjligheter.



Skolans miljö behöver inbjuda till en levande social gemenskap som ger trygghet samt vilja och lust att lära. Det ska också vara möjligt för eleven att själv välja miljö utifrån uppdragets art och det individuella behovet. En varierad miljö tillgodoser olika behov och är flexibel, omställbar och lätt att förstå. Tillgång till anpassade lokaler skapar bättre förutsättningar för elever med särskilda behov att följa ordinarie studiegång. Inomhusmiljön bör vara skofri.

Säkerhet

Samhällsutvecklingen med ökad risk för hot och våldsdåd riktade mot skolor behöver beaktas både vid utformning av skolor och installation av system för ökad säkerhet.

Sedan några år tillbaka har fokus för säkerhetsarbete inte bara handlat om utrymning vid brandfara eller annan fara utan också om inrymning.

Utemiljö

Utemiljön ska ge goda möjligheter till utepedagogik och locka till rörelse, som forskning pekar på är avgörande för hjärnans utveckling. Daglig fysisk aktivitet är viktig för våra barn och ungdomar då det påverkar dem både fysiskt och mentalt och ger en lugnare vardag med förbättrade möjligheter till koncentration och lärande. Utemiljön ska vara tillräckligt stor (cirka 30

m²/elev), ha variation i aktivitetsutbud samt utformas så att god överblick är möjlig för skolans personal då detta bidrar till elevernas säkerhet. Säkra trafiklösningar ska beaktas i det fortsatta arbetet.

Möbler

Miljön och möblerna ska underlätta för barnen och hjälpa dem i sitt lärande. Eleverna ska kunna välja mellan flera olika höjder – från sittande till stående – när de arbetar. De ska kunna jobba direkt på golvet, vid mer traditionellt utformade skolbord och elevstolar eller stående vid högre arbetsbord. Miljön ska också erbjuda mjuka sittningar som fåtöljer och soffor i kombination med olika bord.

Möblerna ger barnen möjlighet att variera sin arbetsplats och arbetsställning vilket kan stimulera kreativitet och ger en ergonomisk skolmiljö.



Digital miljö

Eleverna ska rustas för dagens och framtidens yrken. Utvecklingen går snabbt och olika digitala miljöer såsom hybridklassrum⁵ behöver finnas för att möjliggöra för pedagogerna att undervisa digitalt men också utgöra träningsarenor för eleverna.

Digital kompetens och arbete med digitala verktyg är en integrerad del i skolans läroplaner.

⁵ Med kameror, mikrofoner, högtalare, projektorer, dukar/skärmar

Upptagningsområden och skolskjutsar

Upptagningsområdet för respektive skola ses över regelbundet och justeras vid behov. Hänsyn tas till var eleverna bor, skolornas förutsättningar, restid för elever, eventuellt bedömda konsekvenser till följd av det fria skolvalet, vårdnadshavarnas arbetsplats, sociala strukturer mm.

Nuvarande områdesindelning bedöms vara ändamålsenlig.

Skolornas har behov av flexibla skolskjutslösningar anpassade till skolverksamhetens förändringar.

Säkra trafiklösningar ska beaktas i det fortsatta arbetet.

Fritidshem

Fritidshemmen behöver större och samlade lokaler. Lokaler kan samnyttjas med skolan men det behöver finnas möjlighet att ha material som står kvar i avskild miljö (rum, förvaringsutrymme, avskärmning eller dylikt)

Anpassad grundskola (ny benämning fr o m 2023)

Särskolan

Barn- och utbildningsförvaltningens prognos är att antalet elever kommer att öka under de närmsta åren.

Det finns behov av att skapa förutsättningar för en central grupp för årskurs 1–6 med möjlighet till integrerad undervisning på motsvarande sätt som gruppen för årskurs 7–9.

Träningskola

Barn- och utbildningsförvaltningens prognos är att antalet elever kommer att vara cirka 30–40 % fler under de närmsta åren.

Placeringen av träningskolan är viktig då eleverna behöver närhet till samtliga skolåldrar från åk 1 till 9 för att möjliggöra att de kan integreras i grundskoleverksamheten.

Verksamhetens behov är att

- tillgodose elevers och personals goda arbetsmiljö
- tillgodose elevernas möjligheter till utveckling och välbefinnande
- personalen kan samarbeta över åldersgrupperna
- tillgodose elevernas behov av olika rum för olika typer av träning, ex. sinnesrum.
- anpassa ytor och hjälpmedel till grava funktionsvariationer så att de kan användas effektivt
- samla kompetens på ett ställe träningskola

Kulturskolan

Kulturskolan har vuxit och verksamheten behöver lokaler som tillgodoser de behov som finns för de olika verksamheterna och funktionerna inom skolan.

Måltidsverksamheten

Matsalar behöver dimensioneras så att eleverna får tillräcklig tid för att äta. Enligt Livsmedelsverkets riktlinjer innebär det 20 minuter att sitta vid bordet för att äta samt ytterligare tid för att ta mat och lämna in disk.

Produktionskök och mottagningskök dimensioneras och utrustas för aktuellt behov.

Fastigheter

Bruksskolans skolgård

Bruksskolans användbara skolgård⁶ bedöms komma att vara liten, även när granntomten, som idag används som skolgård, räknas med.

Idag har skolan 240 elever vilket innebär cirka 33 m²/elev

År 2040 bedöms skolan ha 310 elever vilket innebär cirka 26 m²/elev. Men hänsyn ska även tas till att byggnader blir större vilket gör att delar av dagens skolgårdsytor inte finns kvar eller inte kommer att vara lämpliga att nyttja. Preliminärt bedöms ytan komma att bli cirka 5 000 m² inklusive granntomten vilket innebär 16 m²/elev.

Munkedalsskolans skolgård

Även Munkedalsskolans användbara skolgård⁷ bedöms komma att vara liten samtidigt som den har problem med stora höjdskillnader.

Idag har skolan 320 elever vilket innebär cirka 38 m²/elev.

År 2040 bedöms skolan ha 410 elever vilket innebär 30 m²/elev. Men hänsyn ska även tas till att byggnader blir större vilket gör att delar av dagens skolgårdsytor inte finns kvar eller inte kommer att vara lämpliga att nyttja. Preliminärt bedöms ytan komma att bli cirka 7 000 m² vilket innebär cirka 17 m²/elev.

Skolbyggnader (Bruksskolan och Munkedalsskolan)

Skolorna är 70 år gamla och är enligt fastighetsavdelningen i behov av omfattande renovering och förnyelse av tekniska system.

Kungsmarksskolan

Kungsmarksskolan har renoveringsbehov, men verksamhetens framtida behov har inte inventerats ännu. Med tanke på att skolan påverkas av övriga åtgärder ingår även Kungsmarksskolan i förstudien.

Lokalvård

Lokalvården behöver ha tillgång till både större och mindre städförråd för material och utrustning.

Vaktmästeri

Vaktmästeriet behöver ha tillgång till arbetsrum samt förråd i anslutning till plats för varuleveranser.

⁶ Se bilaga 3

⁷ Se bilaga 3

Erfarenheter från tidigare projekt

Kommunen har genomfört ROT-projekt (reovering samt om- och tillbyggnad) på Centrumskolan och Hällevadsholms skola. Projekt pågår på Hedekas skola och förskola samt Dingle förskola.

Renoveringar som gjorts har upplevts positiva då lokalerna har fräschats upp och moderniserats. Lokalstrukturen har dock inte anpassats tillräckligt till modern pedagogik och ökat samarbete eller för att möta framtidens behov av effektivisering och kompetensförsörjning.

Det har varit arbetsamt för alla inblandade då personal och eleverna har fått flytta mellan olika delar av skolan. Material har packats och flyttats flera gånger innan renoveringen stått klar. Renoveringar har utförts samtidigt som verksamheten varit i gång varför skolan har befunnit sig på en byggarbetsplats under ombyggnadstid.

Verksamheten bör, om möjligt, inte vara kvar i samband med att ett större renoveringsprojekt genomförs.

Eventuella evakueringskostnader och övriga konsekvenser till exempel skolskjutslogistik ska beaktas.

Erfarenheter från andra kommuner

Tjörns kommun

Tjörns kommuns skolutredning 2021 konstaterade

- sjunkande skolresultat
- att kommunen har hög kostnad per elev

Göteborgs stad

Göteborgs stads skolenhetsutredning 2019 hade målen

- ökad kvalitet i undervisningen
- tydligare ansvar, styrning och ledning
- ökad likvärdighet för alla elever

Gemensamma resultat

Gemensamma resultat av utredningarna ovan är:

- Skolenheterna bör bli färre och större.
- Sammanhållna stadier
- Skolor tilldelas budget efter elevantal vilket leder till att mindre enheter får en mindre budget vilket medför begränsningar:
 - Personaltätheten i skolor och fritidshem blir lägre
 - Svårt att skapa heltidstjänster för att tillgodose timplan och lärarbehörighet i alla ämnen
 - Svårare att stötta elever med särskilda behov
 - Svårare att rekrytera och behålla lärare, särskilt i praktisk-estetiska ämnen
 - Det är attraktivare att arbeta på större enheter där karriärmöjligheter och kollegialt lärande lockar

- Inte möjligt att klara målen om fördelningen av resurser sprids på för många enheter.
- Samordning är en central fråga för likvärdigheten för alla elever, men också för pedagoger och skolledare.
- Samma skolstruktur i hela kommunen är viktigt för att eleverna ska få samma kvalitet på undervisningen oavsett var de bor.
- Personalen ska ha samma förutsättningar i arbetet.
- Att samla pedagoger till färre och större enheter innebär en ökad personaltäthet och att kompetens samlas.

Fördelning resurser

Nuvarande ordinarie fördelningsmodell med elevpeng gör att tillräckliga ekonomiska resurser saknas för mindre skolenheter. Detta kompenseras genom utökad ramtilldelning i budget som fördelas mellan skolenheter. Detta är en grundförutsättning för att samtliga elever i kommunen ska få likvärdiga förutsättningar. Ytterligare utökad ramtilldelning bedöms nödvändig för att möta ökade behov alternativt är det nödvändigt att optimera resursanvändningen för att kvaliteten ska kunna bibehållas/höjas.

Effektiviseringsmöjligheter

Beroende på vilken lösning som väljs för skolstrukturen varierar effektiviseringsmöjligheterna.

Genom förändrad lokalstruktur bedöms arbetssätt, klassindelning och pedagogers frånvaro kunna hanteras på ett effektivare sätt.

Genom förändrad organisation kan det finnas utrymme för att administration, ledning och elevhälsoverksamheten kan bedrivas på ett effektivare sätt.

Genom förändrad köksstruktur kan kostnader för transporter och matsvinn minska.

Genom att bygga permanenta lokaler kan inhyrning av moduler avslutas.

Moderna byggnader är mer energieffektiva.

Genom mer funktionella lokaler och bättre arbetsförutsättningar kan lokalvårdsverksamheten effektiviseras.

Bilagor

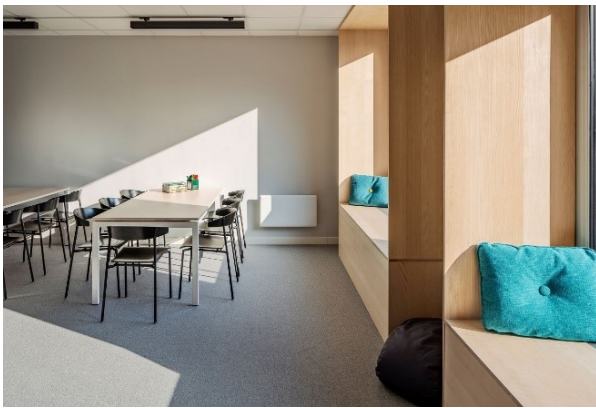
Bilaga 1 – Exempel på lokalutformning













Bilaga 2 – Förutsättningar för framtida rekrytering

Läroarutbildning

Läroarutbildningen examinerar idag lärare för alla stadier, från förskola till gymnasieskolan. Utbildningarna skiljer sig åt och lärare kan bara byta delvis mellan stadierna.

Exempelvis kan en utbildad ämneslärare år 7–9 undervisa också i sina ämnen på ett åldersspann ner dvs. mellanstadiet. Man är bara legitimerad att undervisa i och sätta betyg i de ämnen man är utbildad för.

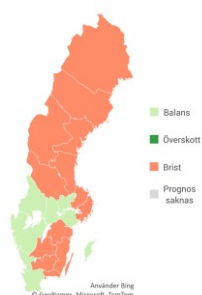
Detta är en skillnad mot tidigare då man kunde undervisa i alla ämnen så länge man var behörig lärare, särskilt i de yngre skolåren. Detta påverkar skolans organisation då varje klass med stigande ålder ska ha flera undervisande lärare, en för varje ämneskombination till exempel svenska och samhällsorienterande ämnen eller matematik och naturorienterande ämnen förutom lärare i alla praktisk-estetiska ämnen, språk etc. Ämnesbehörigheten ska täckas upp för varje klass/utbildningsgrupp oavsett gruppens storlek. Det är särskilt svårt för skolor med litet elevantal att tillgodose kvaliteten i undervisningen i alla ämnen då antalet lärare inom budget sällan kan uppfylla de kraven.

Utbildnings- och arbetsmarknadsprognoser

Enligt SCB:s "Sammanfattning av regionala utbildnings- och arbetsmarknadsprognoser -Med sikte på år 2035" (mars 2022) är bedömningen att tillgången på personer med läroarutbildning i de flesta länen ska vara i stort sett oförändrad eller minska under prognosperioden.

Samtidigt ökar efterfrågan, vilket dels beror på att utbildade lärare ska ersätta dem som saknar läroarutbildning, dels på större barnkullar. År 2035 beräknas efterfrågan överstiga tillgången i stora delar av landet för samtliga läroarutbildningar förutom speciallärar- och specialpedagogutbildningarna, för vilka marknadsläget bedöms bli mer varierat.

Förskolläroarutbildning



Grundläroarutbildning med inriktning mot fritidshem



Grundläroarutbildning årskurs F-3 och 4-6



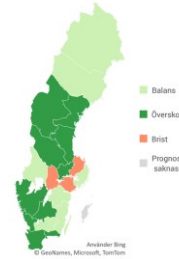
Ämnesläroarutbildning



Yrkesläroarutbildning



Specialläroar- och specialpedagogutbildning



I SCB:s rapport "Regionala utbildnings- och arbetsmarknadsprognoser – Prognosresultat för länet år 2035" (Västra Götalands län, mars 2022) redovisas ett mer detaljerat underlag för hur bedömningen gjorts.

För Munkedal innebär prognosen att det kan komma att vara brist på lärare för årskurs F-3 och 4-6 samt ämneslärare i årskurs 7-9 och gymnasiet.

Rekrytering av lärare

Rekrytering av samtliga personalgrupper inom utbildningsområdet är svår idag. Lärare utbildas i för låg grad och det gäller alla kategorier av lärare.

Munkedals kommun har relativt god lärarbehörighet idag men riskerar, precis som andra kommuner, att den sjunker med tiden då efterfrågan nationellt är större än tillgången.

Enligt Skolverkets lärarprognos 2021 kommer 12 000 behöriga lärare och förskollärare att saknas i hela landet om 15 år, vilket är bättre än förra prognosen 2019, men situationen är fortsatt allvarlig.

Störst är rekryteringsbehoven de närmaste fem åren och då främst förskollärare, lärare i grundskolan år 7-9 och gymnasielärare. Västra Götalandsregionen är ett av tre län i landet med störst rekryteringsbehov.

Det är därför viktigt att behålla lärare som stannar och trivs i Munkedal.

dagens skolgårdsytor inte finns kvar eller inte kommer att vara lämpliga att nyttja. Preliminärt bedöms ytan komma att bli cirka 5 000 m² inklusive granntomten vilket innebär 16 m²/elev.

Munkedalsskolans skolgård

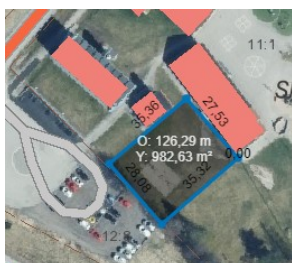
Även Munkedalsskolans användbara skolgård bedöms komma att vara liten samtidigt som den har problem med stora höjdskillnader.

Inringad yta är cirka 13 300 m² (figur 4) från detta avräknas yta för träningskolan om cirka 1000 m² (figur 5) = 12 300 m².

Figur 4 – Skolgård bruttoyta



Figur 5 - Skolgård för träningskolan



Idag har skolan 320 elever vilket innebär cirka 38 m²/elev.

År 2040 bedöms skolan ha 410 elever vilket innebär 30 m²/elev. Men hänsyn ska även tas till att byggnader blir större vilket gör att delar av dagens skolgårdsytor inte finns kvar eller inte kommer att vara lämpliga att nyttja. Preliminärt bedöms ytan komma att bli cirka 7 000 m² vilket innebär cirka 17 m²/elev.