



Munkedals  
Kommun



## **Kallelse Kultur- och utbildningsnämnden 2024-05-22**

**Bokade grupprum kl. 8-9**

Majoritet: Koch rummet

Opposition: Tranefeldt rummet



## Munkedals Kommuns värdegrund

**All kommunal verksamhet i Munkedals kommun  
skall utgå ifrån alla människors lika värde**

### **Vårt uppdrag är att**

- möta alla med respekt och eftertanke
- stödja människors strävan efter ett gott och tryggt liv
- göra mesta möjliga nytta för våra brukare
- arbeta för öppenhet, mångfald och tolerans
- samarbeta för att nå goda resultat

### **Det här gör vi genom att**

- se till att god etik råder i alla sorters möten
- utgå från att alla människor vill och kan ta ansvar för sina liv
- alltid söka lösningar som stödjer och utvecklar invånare och verksamheter
- visa respekt för varandras arbete och professionalitet
- underlätta varandras arbete

**KULTUR- OCH UTBILDNINGSNÄMNDEN****Mandattid: 2024-01-01 till 2026-12-31**

<b>Ledamöter</b>	
<b>Ordförande</b>	Olle Olsson (KD)
<b>1:e vice ordförande</b>	Terje Skaarnes (SD)
<b>2:e vice ordförande</b>	Regina Johansson (S)
	Fredrik Roos Fylksjö (SD)
	Helen Greus (SD)
	Anders Siljeholm (M)
	Martin Svenberg Rödin (M)
	Yvonne Martinsson (S)
	Inger Orsbeck (S)
	Lars-Göran Sunesson (C)
	Karin Blomstrand (L)

<b>Ersättare</b>	
	Anders Persson (SD)
	Mathias Johansson (SD)
	Linn Hermansson (SD)
	Malin Corner (M)
	Wilma Espenkrona (M)
	Sabina Fremark (KD)
	Emma Utter Eckerdal (S)
	Leif Nilsson (S)
	Tomas Gillberg (S)
	Hans-Olof Hansson (C)
	Jonas Johansson (V)

**Inkallelseordning för ersättare**

För ledamot tillhörande nedanstående partigrupp	Ersättare inträder i nedan angiven partigrupsordning
SD	SD, M, KD, C, S, V, L
M	M, SD, KD, C, S, L, V
KD	KD, SD, M, S, C, V, L
S	S, V, C, L
C	C, L, S, V
L	L, C, S, V
V	V, S, C, L



## Kallelse/underrättelse

<b>Rubrik</b>	<b>Kultur- och utbildningsnämnden</b>
<b>Tid:</b>	onsdagen den 22 maj 2024 kl 09:00
<b>Plats:</b>	Gullmarssalen på kommunhuset Forum
<b>Justeringsdatum:</b>	2024-05-24
<b>Justeringsperson:</b>	<i>Föregående möte: Anders Siljeholm (M)</i>
<b>Ordförande:</b>	Olle Olsson (KD)
<b>Sekreterare:</b>	Lovisa Zetterberg

Familjecentralen besöker 11:00
--------------------------------

<b>Nr</b>	<b>Ärende</b>	<b>Anteckningar</b>	<b>Sida</b>
1.	Fastställande av föredragningslista Dnr 30	<i>Närvarorätt personalföreträdare</i>	-
2.	Yttrande avseende namnsättning (ändring) Foss, Munkedal Dnr KUN-2024-000169		6
3.	Yttrande avseende namnsättning av interngator Utvecklingscentrum Munkedal Dnr KUN-2024-000170		9
4.	Information inför beslut gällande lokaliseringsprövning avseende ny skola i centralorten Munkedal Dnr KUN-2024-000089		-
5.	Information till nämnd om skolbyggnation Dnr KUN-2024-000028		-
6.	Information om renovering av Hedekas skola och förskola Dnr KUN-2024-000029		-

7.	Delårsrapport april 2024 för Kultur- och utbildningsnämnden Dnr KUN-2024-000001	<i>Närvarorätt personalföreträdare</i>	11
8.	Samverkansavtal för naturbruksutbildningar mellan VGR och kommunerna i Västra Götaland 2025-2028 Dnr KUN-2024-000157	<i>Närvarorätt personalföreträdare</i>	28
9.	Medborgarförslag från Anders Hjort af Ornäs och Anders Savik om förlängning av Maltes Stig Dnr KUN-2024-000152	<i>Närvarorätt personalföreträdare</i>	40
10.	Anmälan om delegationsbeslut - april 2024 Dnr KUN-2024-000005	<i>Närvarorätt personalföreträdare</i>	42
11.	Information till nämnd maj 2024 Dnr KUN-2024-000006		-
12.	Information från presidiet maj 2024 Dnr KUN-2024-000008		-
13.	Rapport från förtroendevalda maj 2024 Dnr KUN-2024-000009		-
14.	Anmälan till huvudman om kränkande behandling - april 2024 Dnr KUN-2024-000011		44
15.	Anmälan till huvudman om elevs oroande frånvaro - april 2024 Dnr KUN-2024-000010		47
16.	Anmälan till huvudman om elevs avstängning april 2024 - Grundskolan Dnr KUN-2024-000012		48
17.	Anmälan till huvudman om elevs avstängning april 2024 - Frivilliga skolformen Dnr KUN-2024-000013		49

Liselott Sörensen Ringi  
Förvaltningschef

Dnr: KUN-2024-000169

## Yttrande avseende namnsättning (ändring) Foss, Munkedal

### Förslag till beslut

Kultur och utbildningsnämnden har inget att erinra inför miljö och samhällsbyggnadsnämndens beslut om att ändra gatunamn på del av tidigare Fossvägen till Södra Fossvägen

### Sammanfattning

Fossvägen har med dagens utbredning barriärer som gör att trafik inte kan ta sig från Fossvägen 1 (vid rondellen Strömstadsvägen – Lilla Foss Allé) till Fossvägen 16 (Söder om kyrkan). Denna typ av barriärer kan få konsekvenser för navigation och blåljusverksamhet. Fossvägen delas av där Uddevallavägen går samt vid GC-väg vid kyrkan.

Den övre delen av Fossvägen (vid rondellen) kopplas på den befintliga Skolvägen och nedre delen av Fossvägen får nytt namn Södra Fossvägen.

Ursprungsnamnet Fossvägen finns kvar mellan Uddevallavägen och kyrkan.

Samhällsbyggnadsnämnden beslutade den 5 maj 2023 att ändra nedersta delen av Fossvägen till Fosskroken, diarienummer 2022-000061.

### Beslutsunderlag

Tjänsteskrivelse, daterad 2024-05-08  
Kartbild på förslag

### Särskilda konsekvensbeskrivningar

#### Hållbar utveckling – Ekonomisk dimension

Genom beslutet tillkommer viss kostnad för ny skyltning

#### Hållbar utveckling – Social dimension

Alla boende/berörda längs Fossvägen har blivit inbjudna till ett informationsmöte 2024-03-27 för att informeras om förslaget som läggs fram. Mötet skapade dialog och förståelse om varför namnändring föreslås.

Genom beslutet kommer det bli lättare att söka adresser, och samtidigt ge blåljusfunktioner bättre förutsättningar att hitta rätt vid larmuttryckningar.

**Hållbar utveckling – Miljömässig dimension**

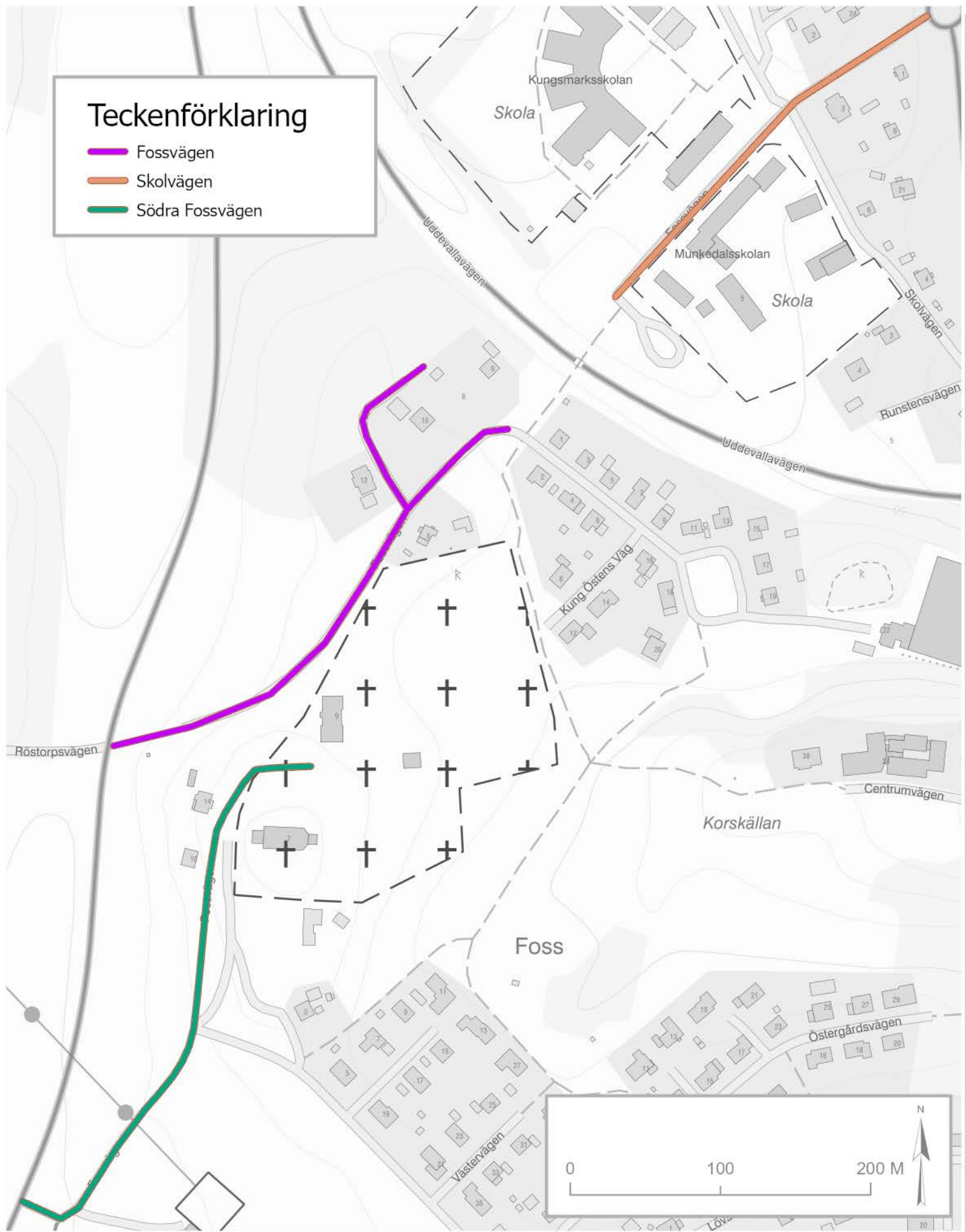
Genom beslutet minimeras risken för felkörningar och därmed mindre utsläpp.

Liselott Sörensen Ringi  
Förvaltningschef

Beslutet skickas till:

Förvaltningschef samhällsbyggnadsförvaltningen för vidare handläggning.

# Fossvägen - Ny indelning <sup>8</sup>





Liselott Sörensen Ringi  
Förvaltningschef

Dnr: KUN-2024-000170

## Yttrande avseende namnsättning av interngator Utvecklingscentrum Munkedal

### Förslag till beslut

Kultur och utbildningsnämnden har inget att erinra inför miljö- och samhällsbyggnadsnämnden beslut om att inom området Utvecklingscentrum Munkedal namnsätta interngatorna till Norra Kustvägen respektive Södra Kustvägen.

### Sammanfattning

Utvecklingscentrum Munkedal både norr och söder om rondellen har samma gatunamn som huvudleden från Dingle mot E6. För att förtydliga adresserna för medborgare, transporter och blåljusverksamhet bör området exkluderas från huvudleden. Nya gatunamn innebär också ny adressättning för byggnaderna inom området.

### Beslutsunderlag

Tjänsteskrivelse 2024-05-08  
Kartbildförslag till adressättning

### Särskilda konsekvensbeskrivningar

#### Hållbar utveckling – Ekonomisk dimension

Genom beslutet tillkommer viss kostnad för ny skyltning.

#### Hållbar utveckling – Social dimension

Genom beslutet kommer det bli lättare att söka adresser, och samtidigt ge blåljusfunktioner bättre förutsättningar att hitta rätt vid larmutryckningar.

#### Hållbar utveckling – Miljömässig dimension

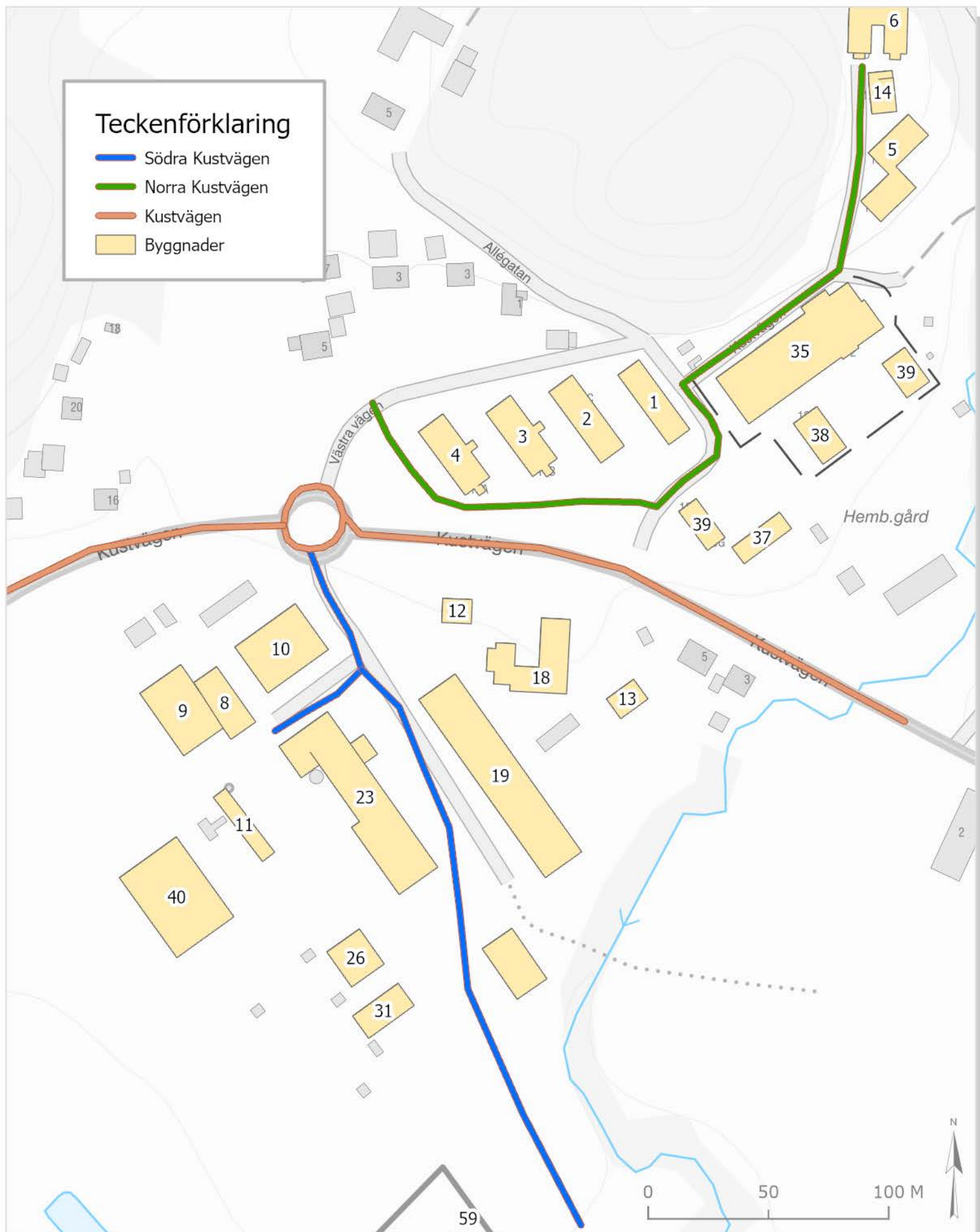
Tydligare skyltning kan innebära mindre transportsträckor.

Liselott Sörensen Ringi  
Förvaltningschef

Beslutet skickas till:

Förvaltningschef samhällsbyggnadsförvaltningen för vidare handläggning.

# UM Munkedal



Dnr: KUN-2024-000001

Datum: 2024-05-15

**TJÄNSTESKRIVELSE**

Matteus Branka  
Förvaltningsekonom  
Ekonomiavdelningen

## Delårsrapport april 2024 för Kultur- och utbildningsnämnden

**Förslag till beslut**

Kultur- och utbildningsnämnden beslutar att godkänna upprättat delårsbokslut per april 2024.

Kultur- och utbildningsnämnden beslutar att godkänna planerade investeringar.

**Sammanfattning**

Kultur- och utbildningsnämnden har för perioden januari till april 2024 ett utfall på 123 136 tkr som ger en negativ budgetavvikelse om -2 437 tkr, vilket motsvarar 20,1%. Årsprognosen är ett resultat om -1 230 tkr, vilket är 1 330 tkr sämre än föregående prognos per februari månad. Den främsta anledningen till den lägre resultatprognosen är en övergripande svårighet för verksamheterna att ställa om till de sjunkande barn/elevantalen som tar tid att verkställa, två utköp som belastar perioden och två specialpedagoger/speciallärare vilka har tillsatts för att möta grundskolans ökade behov.

Investeringsutfallet per april månad uppgår till 704 tkr. Helårsprognosen gällande investeringar är att 4 030 tkr kommer att förbrukas av den tilldelade investeringsramen om 4 030 tkr.

**Beslutsunderlag**

Delårsrapport april 2024 Kultur- och utbildningsnämnden.

**Särskilda konsekvensbeskrivningar****Hållbar utveckling – Ekonomisk dimension**

Se ovan.

**Hållbar utveckling – Social dimension**

Inga ytterligare konsekvenser.

**Hållbar utveckling – Miljömässig dimension**

Inga ytterligare konsekvenser.

**Barnkonventionen**

Nämnden har tagit hänsyn till Artikel 3 i barnkonventionen: Barnets bästa ska alltid komma i främsta rummet.

Liselott Sörensen-Ringi  
Förvaltningschef  
Kultur och utbildning

Beslutet skickas till:

Förvaltningschef  
Förvaltningsekonom



# Delårsrapport april 2024

## Kultur- och utbildningsnämnden

Nämndsordförande

Olle Olsson (KD)

Förvaltningschef

Liselott Sörensen -Ringi



*Konstverk Isflaket i Örekilsparken. Fotograf Jan-Olof Karlsson*

## Ansvarsområde

Avdelning Kultur består av turism, allmän fritidsverksamhet, kulturverksamhet, bibliotek, Kulturskolan samt Ung Fritid. I uppdraget ingår även hantering av föreningsbidrag och uthyrning av lokaler.

Avdelning Skola består av samtliga verksamheter från förskoleklass till vuxenutbildning. Enheternas uppdrag är att erbjuda undervisning enligt de lagkrav och riktlinjer som finns inom varje verksamhetsgren. Inom grundskolan finns en F-3 enhet, en 4-6 enhet och tre F-6 enheter. På samtliga enheter finns fritidshem. Grundskolan har också en 7-9 enhet. Kunskapens Hus består av processtekniska gymnasiet, IM-programmet, samt vuxenutbildningen och SFI. I kommunen finns också anpassad grundskola och anpassad gymnasieskola.

Det är sex rektorer som arbetar under avdelningschefen och på fyra av enheterna finns också en biträdande rektor. Vuxenutbildningen är väl utbyggd och ett samverkansavtal med fyra närliggande kommuner finns. Kunskapens Hus anordnar även uppdragsutbildningar och yrkesutbildningar.

Avdelning Förskola består av fyra områden med vardera rektorn samt familjecentral och central barnhälsa. Område 1 är Dingle och Hällevadsholms förskola. Område 2 är Önnebacka förskola samt dagbarnvårdare. Område 3 är Inspiratören och Skogsbacken som är belägna i centrala Munkedal. Område 4 är Hedekas förskola och Kungshöjdens förskola.

Rektor för anpassad grundskola är även elevhälsochef för centrala elevhälsan och verksamhetschef för elevhälsans medicinska insats.

## Viktiga händelser

### **Avdelning Kultur och fritid**

Barnavdelningen på biblioteket har haft invigning efter en omfattande renovering och redan nu märker personalen att det kommer fler besökare och att besökarna stannar längre. Biblioteksplanen har reviderats och presenterades för nämnden i februari.

Kulturskolan har under våren deltagit med musikframträdanden i samband med firandet av Munkedal 50 år som genomförts i Munkedal, Hällevadsholm och Hedekas.

Ung Fritid har öppen verksamhet i Dingle, Hedekas och på Örekilsgården i Munkedal. Under skollov är verksamheten öppen och det är många ungdomar som följer med på de utflykter som erbjuds. två av fritidsledarna har gått en utbildning i YAM (Youth Aware of Mental health) som är ett program som riktar sig till unga och är utformat för att ge utrymme till diskussion och reflektion, ge möjlighet att utveckla färdigheter för att hantera svåra situationer och att öka kunskapen om psykisk hälsa.

### **Avdelning Förskola**

2024 har det konstaterats att barnafödandet gått ner nationellt men även till viss del i Munkedal. Verksamheterna har därför arbetat intensivt med organisationen för att kunna hålla budget i balans. All personal har setts över vilket fått till följd att vikarier inte fått förlängda avtal, att personal erbjudits tidigare pension samt en del förflyttningar mellan enheter. Även arbets sätt har påverkats då färre personal i verksamheterna ställer ökade krav på samarbeten. Barn i kö till Inspiratören ökar under april och hösten 2024 har centrala Munkedals förskolor fler barn placerade än föregående år. Även i Hedekas har barnantalet ökat gentemot prognos.

Genom olika utvecklingsarbete på förskolorna och familjecentralen har språkutvecklande arbets sätt och användandet av digitala verktyg varit i fokus. Rektorerna har följt upp vilka verktyg som används samt hur ofta och på vilket sätt, för att säkerställa kvalitén i verksamheten. Fortbildningsdagen i januari ägnades åt måltidpedagogik samt stödmodulen i Unikum som används för att dokumentera anpassningar och särskilt stöd.

Enheternas rutiner för kris och beredskap har setts över, uppsamlingsplatser för förskolebarn i närliggande lokaler har identifierats och inrymning har övats. Brandombudsutbildning för brandombud inom förskolan och ung fritid har genomförts.

Föräldrastöd genom ABC-grupper har erbjudits på Dingle förskola, på Kungshöjdens förskola samt på Familjecentralen.

### **Avdelning Skola**

Hemmaplanslösningar och fler elever med stora särskilda behov har varit en extra kostnad för verksamheten. Extra personal har krävts för dessa elever.

Kungsmarksskolan och Centrumskolan har haft Arbetsmiljöinspektion. Centrumskolan dessutom inspektion av Skolinspektionen. Kungsmarksskolan får inspektion nummer två från Skolinspektionen under maj månad. Förberedelser för dessa inspektioner har tagit mycket tid och kraft från verksamheten, vilket har påverkat det förändringsarbete som startats upp på verksamheterna negativt. På Kungsmarksskolan har det fått olyckliga konsekvenser på närvaroarbetet. Det i kombination med ett stort antal elever i behov av extraordinärt stöd har försvårat arbetet ytterligare.

En skolledare har rekryterats och påbörjat sin tjänst på Kungsmarksskolan.

Verksamheten har under perioden varit i gång med rekrytering inför höstterminen och har lyckats rekrytera kvalificerade medarbetare på flera enheter. Två specialpedagoger/speciallärare har också kommit på plats inom Svarteborgs rektorsområde. Det är fortsatt svår rekryterat till Kungsmarksskolan.

Vissa enheter har under den första delen av året haft en del sjukfrånvaro, bland annat långtidssjukskrivningar, och en del svårare personalärenden.

Utvärdering av den strategiska planen har genomförts. Resultaten visar att vi nått de mål som sattes, trots pandemin. Verksamheten är i gång med att ta fram en ny femårsplan.

Den egna skolskjutslösningen inom anpassad grundskola är uppstartad med positivt resultat.

Ny lärplattform, Meitner, har införts. Det har tagit mycket tid och kraft från många och det finns en oro inom verksamheten för förändringen som detta medför.



## Ekonomi

### Resultaträkning

Konto (tkr)	Utfall Jan - Apr 2023	Utfall Jan - Apr 2024	Bud Jan - Apr 2024	Avvikelse Jan - Apr 2024
Intäkter	16 759	16 354	15 955	399
<b>Summa Intäkter</b>	<b>16 759</b>	<b>16 354</b>	<b>15 955</b>	<b>399</b>
Köp av verksamhet	-21 662	-20 990	-21 250	260
Personalkostnader	-76 077	-80 350	-78 989	-1 361
Övriga kostnader	-33 348	-38 150	-36 415	-1 735
<b>Summa Kostnader</b>	<b>-131 087</b>	<b>-139 490</b>	<b>-136 653</b>	<b>-2 836</b>
<b>Summa Resultaträkning</b>	<b>-114 328</b>	<b>-123 136</b>	<b>-120 699</b>	<b>-2 437</b>

Kultur- och utbildningsnämnden redovisar ett resultat för perioden januari-april med -123 136 tkr vilket innebär en negativ budgetavvikelse om -2 437 tkr. En avvikelse motsvarande 20,1% av budgetramen. Huvudorsaken till att Kultur- och utbildningsnämnden redovisar ett minusresultat är en övergripande svårighet för verksamheterna att ställa om till de sjunkande barn/elevantalen, två utköp som belastar perioden med närmare 540 tkr och två specialpedagoger/speciallärare har tillsatts för att möta grundskolans ökade behov.

Nettokostnaden mellan perioden januari-april 2023 och 2024 har ökat med 8 889 tkr, vilket motsvarar en ökning på 7,8% i nettokostnadsavvikelse. Den största kostnadsökningen är hänförlig till övriga kostnader motsvarande 4 805 tkr följt av personalkostnader och lönerevision med 4 273 tkr. Köp av verksamhet har minskat mellan åren med 672 tkr på grund av färre köpta platser inom verksamheterna gymnasieskola och gymnasievux.

### Intäktsanalys

#### Intäktsavvikelse mot budget

Periodens intäkter har en positiv avvikelse mot budget med 399 tkr. Intäkterna under januari-april uppgår till 16 354 tkr vilket är en ökning mot samma period föregående år motsvarande 156 tkr (1%). Intäktsavvikelsen är kopplad till bland annat bidrag som är svåra att ta höjd för innan bidragets storlek är bestämd och därför inte budgeterade för, detta gäller framför allt bidrag inom kultur- och fritidsverksamheten. Intäkterna består av taxor och avgifter, bidrag samt försäljning av verksamhet.

Taxor och avgifter består främst av barnomsorgsavgifter och uppgår till 3 635 tkr vilket innebär en positiv budgetavvikelse med 275 tkr. Det är huvudsakligen förskolan och fritidsverksamheten som står för ökningen.

Bidragen uppgår till 10 094 tkr vilket innebär en positiv budgetavvikelse med 87 tkr. Skillnaden beror mestadels på statliga bidrag kopplade till projekt som exempelvis biotoprestaurering av Örekilsälven och stärkning av biblioteken, dessa projekt är ämnade att täcka kostnader och är inte budgeterade för. Bidragen från Migrationsverket, Arbetsförmedlingen och Yrkesvux har en negativ avvikelse. Dessa bidrag är osäkra sett till beloppen och därför inte budgeterade fullt ut i enlighet med försiktighetsprincipen.

Försäljning av verksamhet uppgår till 2 625 tkr vilket innebär en positiv budgetavvikelse med 37 tkr. Den största avvikelsen återfinns inom förskola och grundskolan där det har sålts fler platser än förväntat. Den största negativa avvikelsen återfinns inom anpassat gymnasium samt gymnasiet där förväntan är att sälja fler platser till hösten.

### *Intäkter i jämförelse med föregående år*

Periodens taxor och avgifter har i jämförelse gentemot samma period förra året ökat med 114 tkr (3,2%). Ökningen beror på fler sålda platser inom förskola och fritidsverksamhet.

Bidragen har minskat med -904 tkr (8,2%) i jämförelse med samma period föregående år. De har främst minskat på grund av färre erhållna bidrag från Migrationsverket och lägre budgeterade intäkter till Yrkesvux.

Försäljning av verksamhet har i jämförelse gentemot förra året ökat med 385 tkr (17,1%). Det är gymnasiet som står för den största ökningen.

### *Kostnadsanalys*

#### *Kostnadsavvikelse mot budget*

Periodens kostnader har en negativ avvikelse mot budget med -2 836 tkr. Kostnaderna under januari-april uppgår till -139 490 tkr vilket är en ökning mot samma period föregående år motsvarande 8 403 tkr (6,4%). Kostnaderna består av personalkostnader, lämnade bidrag, köp av huvudverksamhet samt övriga kostnader.

För januari-april uppgår personalkostnaderna till -80 350 tkr vilket innebär en negativ budgetavvikelse med -1 361 tkr. Fritidshemmen (-794 tkr) och förskola (-698 tkr), står för den största negativa budgetavvikelsen medan gymnasiet (468 tkr), grundläggande vuxenutbildning (312 tkr) och grundskolan (139 tkr) står för den största positiva avvikelsen. Inom fritidshemmen återfinns en så kallad allokeringproblematik där personalkostnader inom fritids är högre än faktiskt arbetad tid inom fritids som delas med grundskolan. Grundläggande vuxenutbildning har omfördelat resurser med tanke på färre sålda platser och har därmed minskat personalkostnaderna. Förskolan och grundskolan har båda belastats med kostnad för utköp motsvarande 180 tkr för förskolan och 360 tkr för grundskolan.

Köp av verksamhet uppgår till -20 990 tkr vilket innebär en positiv budgetavvikelse med 260 tkr. Den största positiva budgetavvikelsen är kopplat till verksamheterna gymnasieskola och gymnasievux med anledning av färre köpta platser. Den största negativa budgetavvikelsen är kopplat till verksamheten för grundskola där verksamheten köpt fler platser än budgeterat.

Övriga kostnader uppgår till 38 150 tkr vilket innebär en negativ budgetavvikelse med -1 735 tkr. -200 tkr av avvikelsen härleds till fördyrade leasingavgifter för bland annat kopieringsmaskiner och kaffemaskiner. Ytterligare -200 tkr i avvikelse härleds till reparationer och underhåll av bland annat skrivare och kopieringsmaskiner. Vidare har början av året belastats med hotell och transportkostnader samt kursavgifter hänförliga till kompetensutveckling vilket motsvarar en avvikelse med -336 tkr. Kostnader som dessa belastar början av året och kommer att jämna ut sig allt eftersom året fortskrider. Resebidrag och busskort (-165 tkr) har varit något dyrare för perioden, förväntansbilden är att även dessa kommer att jämna ut sig under året. Det har även tillkommit larm och bevakningskostnader som innebär en avvikelse med 156 tkr.

Resterande avvikelse härleds till mindre poster gällande förbrukningsmaterial, kontorsmaterial och måltidskostnader.

### Kostnader i jämförelse med föregående år

Personalkostnader har ökat med 4 237 tkr (5,6%) i jämförelse med januari-april förra året. Den största kostnadsökning beror på kommunens ökade personalomkostnadspålägg (PO-pålägg som ökat från 46,23% till 48,9% och det har även tillsatts två specialpedagoger/speciallärare i början av året. Vidare ser verksamheterna ett ökat behov av flexgrupper och resurser för att möta barns ökade behov.

Köp av huvudverksamhet har i jämförelse gentemot förra året minskat med 672 tkr (3,1%). Den största kostnadsminskningen gentemot samma period förra året är kopplat till verksamheterna gymnasiet och gymnasievux och avser färre köpta platser.

Övriga kostnader har i jämförelse gentemot samma period förra året ökat med 4 802 tkr (14,4%). Lokalhyror har ökat med 3 630 tkr och även städ och renhållningstjänster med 243 tkr. Hyra och leasing av anläggningstillgångar så som datorer, mobiltelefoner och skrivare har ökat med 240 tkr. Inköp av förbrukningsinventarier har minskat med 148 tkr. Här har nämnden i år större möjligheter att söka statsbidrag för bland annat läromedel som täcker en del av kostnaden för inköpen.

### Eget kapital

Nämnd	Ingående eget kapital	Årets resultat	Justerad resultatöverföring	Utgående eget kapital
Kultur- och utbildningsnämnden	2 853			

Överskott- och underskott i driftbudgeten behandlas enligt kommunens ekonomiregler. En nämnds egna kapital får högst vara +/- 3 % av nämndens budgetram. Underskott/negativt eget kapital skall avbalanseras snarast och senast inom 2 år. Om en nämnd planerar att ianspråkta medel ur det egna kapitalet ska begäran om detta behandlas i samband med kommunens årsredovisning eller i kommande budgetarbete. Nämnden ska upprätta en plan för hur det egna kapitalet ska återställas. Planen ska delges kommunstyrelsen.

Enligt beslut i kommunfullmäktige 2024-04-21 § 25, beslutades att underskottet kvittas mot nämndens egna kapital enligt nämndens förslag. Kultur- och utbildningsnämndens egna kapital uppgick vid årets ingång till 2 853 tkr. Det finns i nuläget inga planer på att ianspråkta medel ur det egna kapitalet.

## Driftredovisning ansvar

Ansvar (tkr)	2023 Utfall helår	2024 Utfall helår	2024 Budget helår	2024 Avvikelse prognos
Turism	-372	-421	-421	0
Allmän fritidsverksamhet	-10 201	-10 551	-10 551	0
Kultur	-672	-892	-892	0
Bibliotek inkl. skolbibliotek	-4 253	-4 281	-4 431	150
Kulturskola	-4 379	-3 922	-3 922	0
Ung fritid	-2 929	-3 440	-3 440	0
Barnomsorg	-89 616	-98 606	-98 156	-450
Grundskola	-145 555	-153 917	-152 767	-1 150
Anpassad skola	-16 623	-15 077	-15 077	0
Gymnasieskola	-53 622	-55 487	-55 887	400
Vuxenutbildning	-10 999	-11 318	-11 318	0
Övrig verksamhet	-6 656	-6 937	-6 757	-180
<b>Summa</b>	<b>-345 877</b>	<b>-364 849</b>	<b>-363 619</b>	<b>-1 230</b>

**Bedömningen per april månad är att kultur- och utbildningsnämndens årsprognos är ett redovisat underskott med – 1 230 tkr vilket är en försämrad prognos i jämförelse med februari prognosen med -1 330 tkr. Prognosen är fördelad på följande verksamheter.**

### Turism

Turism har per april månad en negativ avvikelse på -22 tkr (5,2 %). Underskottet härleds främst till kostnader för helårsmöte som ägt rum "Ett enat Bohuslän". Verksamheten bedöms kunna ställa om i sådan grad att prognosen för året beräknas bli +/- 0 tkr.

### Allmän fritidsverksamhet

Allmän fritidsverksamhet har per april månad en negativ avvikelse på -72 tkr (3,5 %). Underskottet härleds främst till konsultkostnader. Verksamheten bedöms kunna ställa om i sådan grad att prognosen för året beräknas bli +/- 0 tkr.

### Kultur

Kultur har per april månad en negativ avvikelse på -9 tkr (1 %). Prognosen för året beräknas bli +/- 0 tkr.

### Bibliotek

Biblioteket inklusive skolbibliotek har per april månad en positiv avvikelse på 189 tkr (4,2 %). Verksamheten har en person på föräldraledighet som inte ersatts fullt ut, det arbetas också med en effektiv vikarieersättning. Prognosen för året bedöms bli + 150 tkr.

### Kulturskola

Kulturskolan har per april månad en positiv avvikelse på 23 tkr (0,5 %). Prognosen för året beräknas bli +/- 0 tkr.

### Ung fritid

Ung fritid har per april månad en negativ avvikelse på -91 tkr (2,6 %). Underskottet härleds främst till personalkostnader och att lokalhyran ökat. Verksamheten bedöms kunna ställa om i sådan grad att prognosen för året beräknas bli +/- 0 tkr.

### Barnomsorg

Barnomsorg består av verksamheterna förskola, pedagogisk omsorg, öppen förskola och fritidshem. Totalt visar barnomsorg en negativ avvikelse mot budget med -722 tkr (0,07 %). Avvikelsen utgörs av förskolans utfall 109 tkr, pedagogisk omsorg 4 tkr, öppen förskola 26 tkr och fritidshem -861 tkr.

Överskottet inom förskolan beror på att en del av budgetanslaget avsatts för att betalas tillbaka vid årsskiftet med hänsyn till att det är färre barn inom verksamheten gentemot vad som är budgeterat. Därtill är fritidshemmet överbudgeterat med 890 tkr enligt resursfördelningsmodellen vilket innebär att fritidshemmen ska betala tillbaka dessa medel i slutet av året, denna kostnad är med i prognosen och avvikelsen för barnomsorgen. Den negativa avvikelsen inom fritidshemmen beror till största del på att personal som arbetar både inom fritidshem och grundskola schablonmässigt kostnadsförs till största del på fritidshemmen, vilket inte följer budgeten fullt ut mellan verksamhetsformerna. Förskolan har i början av kvartalet belastats med kostnad för utköp motsvarande 180 tkr. Prognosen för året beräknas bli - 450 tkr.

<b>Antal barn inom Barnomsorg</b>	<b>202104</b>	<b>202204</b>	<b>202304</b>	<b>202404</b>
Barnomsorg totalt	1079	1005	990	959
Fritidshem	478	424	429	425
Förskola	507	489	465	446
Pedagogisk omsorg	19	21	21	21
Köpta platser	75	71	75	67

Antalet inskrivna barn i någon form av barnomsorg under april månad är lägre under 2024 jämfört med hur det tidigare sett ut. Framför allt är det inom förskoleverksamheten som barnantalet minskat mellan åren. Prognosen inför hösten är att den trenden med minskande barnantal fortsätter. Färre barn innebär en lägre resursfördelning ur volymbudgeten och verksamheterna planerar sina verksamheter därefter.

### Grundskola

Grundskola består av verksamheterna förskoleklass och grundskola. Samlat visar verksamheterna ett budgetunderskott per april månad om -1 654 tkr (1,0 %). Likt fritidshemmet, är verksamhet förskoleklass överbudgeterat med 900 tkr enligt resursfördelningsmodellen vilket innebär att förskoleklassen ska betala tillbaka dessa medel i slutet av året, denna kostnad är med i prognosen och avvikelsen för grundskolan. Avvikelsen utgörs av förskoleklassens utfall -581 tkr och grundskolan -1 073 tkr. Den största negativa avvikelsen beror på fler köpta platser än budgeterat inom grundskolan. Det har i början av året genomförts kompetensutveckling för rektorer och ledning samt ett utköp motsvarande 360 tkr för grundskolan som belastat första kvartalet vilket kommer jämna ut sig under året. Prognosen för året beräknas bli – 1 150 tkr.

Antal elever inom grundskolan	202104	202204	202304	202404
Grundskola totalt	1247	1239	1251	1251
Bruksskolan	235	236	236	242
Centrumskolan	96	87	88	80
Hedekas Skola	105	99	97	96
Hällevadsholms Skola	124	120	128	132
Kungsmarksskolan	355	359	363	355
Munkedalsskolan	312	319	324	328
Köpta platser	20	16	15	18

Antalet elever inom grundskolan är per april på samma nivå som tidigare år. Ökningen syns främst på Bruksskolan, Munkedalsskolan och Hällevadsholm skola. I Hedekas är det fortsatt en nedåtgående trend.

### Anpassad skola

Anpassad skola består av verksamheterna anpassad grundskola, anpassad gymnasieskola och LSS, som är fritidshem för elever över 12 år. Totalt visar anpassad skola en negativ avvikelse mot budget med - 463 tkr (3,0 %). Avvikelsen utgörs av att anpassad gymnasieskola ska utöka sin verksamhet med förhoppningen om att sälja fler platser under året vilket först kommer att ske till hösten vilket gör att de i dagsläget ligger efter med sina intäkter. Verksamheten bedöms kunna ställa om i sådan grad att prognosen för året beräknas bli +/- 0 tkr.

Antal elever	202104	202204	202304	202404
Anpassad grundskola	17	21	20	19
Anpassad gymnasieskola	12	11	13	12
Varav sålda platser		1	1	1

Antalet elever inom anpassad skola är något lägre än föregående år. Trenden är dock att allt fler elever har behov av särskilt stöd och att kostnaderna inom anpassad skola kommer att öka. Förhoppningen är att verksamheten ska kunna sälja fler platser under året.

## Gymnasieskola

Gymnasieskolan visar en positiv avvikelse mot budget med 519 tkr (2,7 %).

Den positiva avvikelsen beror främst på färre antal köpta platser än budgeterat för samt vakanta tjänster. Intäkter däremot har en negativ avvikelse på grund av lågt antal sålda platser under året tillsammans med att kostnaden för resebidrag och busskort till elever har ökat. Prognosen för året beräknas bli 400 tkr.

Antal elever inom Gymnasiet	202104	202204	202304	202404
Gymnasieskola totalt	395	385	379	385
Fristående annan kommun	43	41	35	32
Fristående egen kommun	45	41	41	31
Kommunal annan kommun	228	247	246	247
Kommunal egen kommun	78	50	56	72
varav sålda platser	19	16	10	15
Region annan kommun	2	2	1	3

Inom gymnasiet är det fler elever jämfört med föregående år. Det är fler elever inom den egna verksamheten, och då främst på IM. Det är i april 30 st elever på det processtekniska programmet, varav 14 sålda platser. På IM är det per april 44 elever, varav en såld plats.

## Vuxenutbildning

Vuxenutbildning består av verksamheterna grundläggande vuxenutbildning, gymnasievux samt svenska för invandrare, SFI. Totalt visar vuxenutbildning en negativ avvikelse mot budget med -33 tkr (0,02%). Avvikelsen utgörs av grundläggande vuxenutbildning 33 tkr, gymnasievux -36 tkr samt SFI -30 tkr.

Vuxenutbildningen är till stor del bidragsfinansierad och i början av året har bidragen inte varit i nivå med det som är budgeterat. Avvikelsen beror främst på lägre intäkter på grund av färre helårsplatser än tidigare. Detta har inneburit färre intäkter från Skolverket än budgeterat. Inom organisationen ser man över utbildningarna för att effektivisera dessa genom att erbjuda fler platser per utbildning. De lägre personalkostnaderna har täckt upp för en del av avvikelsen. Prognosen för året beräknas bli +/- 0 tkr.

## Övrig verksamhet

Övrig verksamhet består av verksamheterna politiskt arbete samt övergripande ledning och administration. Totalt visar övrig verksamhet en negativ avvikelse mot budget med -67 (0,1%). Avvikelsen utgörs av politiskt arbete med en negativ avvikelse på -79 tkr och en positiv avvikelse för övergripande ledning och administration motsvarande +12 tkr. Den främsta orsaken till avvikelsen är ökade kostnader för sammanträdesarvodet och ersättning för förlorad arbetsinkomst. Prognosen för året bedöms bli - 180 tkr.

## Åtgärder

Kultur- och utbildningsnämnden och dess förvaltning har inför året 2024 vidtagit åtgärder för att få budget i balans, se tabell.

Besparingsåtgärder	Effekt per april, tkr	Prognos effekt 2024, tkr	Beslutad effekt budget 2024, tkr
Slå ihop BUN och KFN	-220	-220	-220
Avveckla chef KoF	-850	-850	-850
Sälja musiklärartjänst till skolan	-625	-625	-625
Ökade intäkter lokalhyra	-100	-250	-250
Minska elevhälsan med en logoped inom grundskolan	-700	-700	-700
Full effekt på genomförd avveckling av 1-1 datorer	-80	-240	-240
Marknadsföra och sälja ytterligare plats inom anpassad gymnasieskola (nationellt program)	-200	-600	-600
Ny lärplattform och minskning av IT-system	-166	-500	-500
Egna fordon som ersätter anropsstyrd trafik inom anpassad grundskola	-500	-500	-500
Återlämna budgetutökning avsedd pedagogisk omsorg	-500	-500	-500
Ta bort speciallärare inom anpassad grundskola	-375	-375	-375
Uppsägning av lokaler	-312	-312	-312
Minskad driftsbudget inom hela förvaltningen	0	-278	-278
Minskad kompetensutbildningsbudget inom hela förvaltningen	0	-250	-250
Ingen anropsstyrd trafik till anpassad grundskolas fritidshem på lov	-200	-200	-200
Avveckling av en modul på Munkedalsskolan	-160	-160	-160
Minska antalet skrivare, datorer och telefoner	0	-100	-100
Vakant rektorstjänst	-150	-150	-150
Breda utbudet på Kunskapens hus inom anpassad gymnasieskola med individuellt program där elever läser ämnesområden i stället för ämnen	0	-270	-270
	<b>-5 138</b>	<b>-7 080</b>	<b>-7 080</b>

I Kultur- och utbildningsnämndens prognosrapport i februari var helårsprognosen 100 tkr och helårsprognosen per april uppgår till -1 230 tkr. Nya åtgärder är därmed aktuella enligt gällande ekonomiska styrprinciper och nämnden kommer presentera sparåtgärder inför nästa nämnd.

Tidigare beslutade åtgärder är verkställda. Samtliga åtgärder har gett effekt enligt plan.



## Investeringsredovisning

Hittills i år har 704 tkr av den totala investeringsbudgeten nyttjats. Prognosen är att Kultur- och utbildningsnämnden kommer att förbruka 4 030 tkr utav den tilldelade investeringsramen på 4 030 tkr innan årets utgång, detta inkluderar tilläggsbudget som har förts över från tidigare år motsvarande 1 125 tkr.

Prognos	Utfall Jan - Apr 2024	Budget totalt 2024	Prognos April 2024
Inventarier Kunskapens hus	295	500	500
Verksamhetsförändringar lokaler	0	1 000	1 000
Inventarier Utbildning	409	1 100	1 100
Konst i offentliga miljöer	0	100	100
Kulturskola	0	75	75
Inventarier Kultur- och fritid	0	130	130
Inventarier fsk Brudås	0	925	925
IT-system BoU	0	200	200
<b>Summa Alla projekt</b>	<b>704</b>	<b>4 030</b>	<b>4 030</b>

### Inventarier Kunskapens hus:

Investering har skett till inventarier för vuxenutbildningen samt IM. Ytterligare investeringar behövs och kommer ske för att i ordning ställa den anpassade gymnasieverksamheten för att kunna ta emot fler elever.

### Verksamhetsförändringar KUN:

I enlighet med kommunens internhyresbestämmelser ska om- och tillbyggnation av internhyrda lokaler som genomförs på grund av krav från myndigheter, med anledning av verksamhetens art, finansieras av verksamheten. Det har hittills inte skett några investeringar som avser denna typ av om- och tillbyggnationer.

### Inventarier Utbildning:

Avser reinvestering av inventarier till verksamheterna. Investeringar under perioden har främst varit möbler. Investering har skett i form av inköp utav buss för att köra elever inom den anpassade skolverksamheten samtidigt som den används i utbildningssyfte för Kunskapens hus elever.

### Konst i offentliga miljöer:

Investeringen avser utsmyckning av offentliga miljöer i kommunen enligt beslut KS 2010 – 104 den sk 1 % regeln.

### Kulturskola:

Investering av musikinstrument och inventarier till Kulturskolan.

### Inventarier Kultur- och fritid:

Avser reinvestering av inventarier till verksamheterna.

### Inventarier fsk Brudås:

Avser inventarier till Skogsbacken förskola där det kvarstår en del arbete med bland annat solskydd, utemiljö och resterande del av inventarier som behövs nu när verksamheten är i gång.

### IT-system BoU:

Avser investering för kostnader för den nya lärplattformen Meitner som har implementerats successivt från hösten 2023 och implementeringen är beräknad att pågå fram till maj 2024. Kostnaderna har därför förskjutits och kommer till stor del att uppstå under första halvan av 2024.

## Personal

### Attraktiv arbetsgivare

#### Sjukfrånvaro %

	Sjukfrv %, ack, april 2023	Sjukfrv %, ack april 2024
Åldersintervall	7,44	8,65
<=29	11,33	8,11
30-39	6,18	8,18
40-49	7,20	6,54
50-55	4,58	8,23
56-64	9,99	11,41
65-67	1,76	5,66

Sjukfrånvaron i kultur- och utbildningsförvaltningen har ökat från 7,44% 2023 till 8,65% 2024. Anledningen är att avdelning Skola har ökat sin långtidssjukfrånvaro mellan perioderna från 3,57% till 5,1% och Avdelning förskola har minskat från 6,61% till 5,87%. Korttidssjukfrånvaron har minskat inom avdelning skola från 3,28% till 3,04% och även minskat inom avdelning förskola från 6,61% till 5,87%.

#### Antal anställda

	Utfall 2023	Utfall 2024
Alla anställningsformer	1 164	1 179
Tillsvidare	845	819
Tidsbegränsad	331	365

Vid varje avslutad anställning har förvaltningen utvärderat sina behov och resurser, med utgångspunkt i de effektiviseringskrav som ålagts förvaltningen. Ersättningsrekryteringar har inte genomförts vid alla utvärderingar, vilket har lett till en minskning av tillsvidareanställningar. Antalet tidsbegränsade anställningar har ökat, förvaltningen arbetat med att även utvärdera behovet av antalet timanställda.

## Framtid

Kommunen har inlett ett samarbete med Länsstyrelsen gällande social hållbarhet som kommer att pågå till och med december 2025. Införande av digitala bedömningsstöd och digitala nationella prov ska genomföras. Verksamheterna kommer att öva inför olika former av krissituationer. Nämnden kommer att genomgå utbildning i kris och beredskap. Gemensam informationskatalog för det nya samverkansområdet Fyrbodals Västra gällande gymnasieutbildningar kommer att lanseras under hösten.

Beslut inväntas gällande lokalisering och vidare utredning inför processen att etablera en ny skola i centralorten.

Kungshöjdens förskola kommer under året få en utökad gård med bland annat fotbollsplan och nya gungor. I Hedekas inväntas en lösning av busslingen samt inkörningsskydd mellan vägen och förskolans gård.

Önnebacka förskola har ett minskat barnantal till hösten och rektor arbetar med att anpassa verksamheten till en organisation med fem avdelningar från hösten. Förvaltningen planerar att verkställa flytt av anpassad grundskola (Snäckan) till Önnebacka.

Förhoppningen är att UM (Utvecklingscentrum i Munkedal) ska utvecklas än mer genom att bli ett ännu tydligare centrum för utbildning, utveckling och innovation. Dialog med VGR och Innovatum pågår för att kunna genomföra ett projekt som handlar om energiförsörjning kopplat till utbildning.

Språkstärkande insatser ska fortsätta inom förvaltningen. Insatser finns och ska fortsätta på förskolorna och skolorna tillsammans med bla biblioteket. Satsningen på språkpedagoger fortsätter på lågstadiet genom utökad budgetram och kommer att utökas att gälla även på mellanstadiet och högstadiet de kommande tre läsåren med start hösten 2024.

En ny strategisk plan behöver tas fram och implementeras i verksamheten. Detta kommer kräva stort fokus och en justering av den utvecklingsorganisation som verksamheten har. Flera verksamheter behöver utveckla både arbetssätt, arbetsformer och bedömning.

Arbetet med Gift Ed och särbegåvade elever behöver fortsatt utvecklas och ta fart på samtliga enheter under kommande läsår.

Ny kommungemensam plan för bred studie- yrkesvägledning kommer implementeras, likaså en kommungemensam plan för föräldramöten.

Fortsatt fokus på närvaro, att arbeta förebyggande för att motverka psykiska ohälsa, bland annat genom samverkan med IFO och YAM utbildning. Det språkstärkande arbetet behöver förstärkas ytterligare med mer språkpedagogstöd.

Anpassad grundskola står inför utmaningar med fler elever och att arbeta för att utveckla arbetet med integrerade elever i kommunen. Eventuell flytt till nya lokaler skulle ge fler möjligheter.

Utbyggnad av anpassad gymnasieskola behövs, med mål att kunna utöka intäkter genom att sälja platser till andra kommuner.

Hybridklassrum för mer flexibla vuxenutbildningar och en utökning av vuxenutbildningselever på Process är andra områden verksamheten arbetar vidare med.

Liselott Sörensen Ringi  
Förvaltningschef

Dnr: KUN-2024-000157

## **Samverkansavtal för naturbruksutbildningar mellan VGR och kommunerna i Västra Götaland 2025-2028**

### **Förslag till beslut**

Kultur och utbildningsnämnden beslutar att godkänna samverkansavtal för naturbruksutbildningar mellan Västra Götalandsregionen och Munkedals kommun.

Kultur och utbildningsnämnden uppdrar åt förvaltningschef för kultur och utbildningsförvaltningen att underteckna avtalet.

### **Sammanfattning**

Avtalet syftar till att alla Västra Götalands kommuner ska ha en trygg tillgång till moderna naturbruksutbildningar med hög kvalitet till självkostnadspris inom gymnasieskolan, anpassad gymnasieskola och vuxenutbildningen på gymnasial nivå. Avtalet ska vidare stärka och främja samverkan mellan parterna med målet att vidareutveckla kompetensförsörjningen och stimulera en hållbar utveckling inom naturbruksområdet.

Avtalet omfattar naturbruksprogrammet inom gymnasieskolan, motsvarande utbildningar inom anpassad gymnasieskola, introduktionsprogrammen Programinriktat val för grupp av elever eller enskild elev och Yrkesintroduktion för grupp av elever eller enskild elev, samt vuxenutbildningar på gymnasial nivå inom naturbruksområdet. Utbildningarna erbjuds vid skolenheterna: Sötåsen, Svenljunga, Uddetorp samt på Axvalla hästcentrum.

Avtalet gäller elever som är folkbokförda i någon av Västra Götalands kommuner.

När Västra Götalandsregionen och kommunerna undertecknat avtalet kommer en utredning om en ny modell för samverkan mellan Västra Götalandsregionen och kommunerna i Västra Götaland om naturbruksutbildning att påbörjas. Utredningen skall skyndsamt göra en analys av alternativa modeller som kan ligga till grund för avtal för att erbjuda naturbruksutbildning i Västra Götaland. Parterna ska i samverkan utse en särskild utredare under år 2024.

Undertecknat avtal kommer att gälla som tillika sekundäravtal mellan Munkedals kommun och Västra Götalandsregionen.

## **Beslutsunderlag**

Tjänsteskrivelse 2024-05-08  
Samverkansavtal om naturbruksbruksutbildning mellan VGR och kommunerna  
i VG 2025 – 2028.

### **Särskilda konsekvensbeskrivningar**

#### **Hållbar utveckling – Ekonomisk dimension**

De gymnasieutbildningar som regionen anordnar finansieras till hälften av regionen och till hälften av den kommun där eleven är folkbokförd. För de elever som påbörjat en av dessa utbildningar det aktuella året betalar kommunen halva kostnaden genom interkommunal ersättning (IKE) till regionen, och regionen betalar den andra halvan.

För elever i anpassad gymnasieskola betalar kommunen hela utbildningskostnaden.

#### **Hållbar utveckling – Social dimension**

Regionen ansvarar för att elever från alla kommuner i Västra Götaland erbjuds ett allsidigt utbud av naturbruksutbildningar.

#### **Hållbar utveckling – Miljömässig dimension**

För eleverna i Munkedals kommun är det förhållandevis långt till VGR:s skolor.

Liselott Sörensen Ringi  
Förvaltningschef

Beslutet skickas till:  
Fyrbodals kommunalförbund  
Arkiveras

# Samverkansavtal om naturbruksbruksutbildning mellan VGR och kommunerna i VG 2025 – 2028

## 1 ALLMÄNT

Detta samverkansavtal om naturbruksbruksutbildningar tecknas mellan Västra Götalandsregionen och kommunerna i Västra Götaland, och benämns nedan som "avtalet".

De utbildningar som avses i avtalet arrangeras av Västra Götalandsregionens naturbruksförvaltning. Naturbruksförvaltningen styrs av styrelsen för naturbruk, som får sitt uppdrag av miljö- och regionutvecklingsnämnden. Enligt uppdraget ska styrelsen för naturbruk, utöver utbildningarna, även tillhandahålla kompetenscentra till gagn för yrkesverksamma elever inom naturbruksområdet.

VästKom är kommunernas gemensamma samverkansaktör i Västra Götaland och kan biträda eller företräda kommunerna i syfte att utveckla samverkan mellan kommunerna och andra länsorgan såsom Västra Götalandsregionen. VästKoms/kommunalförbundens roll i detta sammanhang är att underlätta för avtalsparternas samverkan och gemensamma ansvarstagande.

### 1.1 Avtalsparter

Avtalsparter i avtalet är var och en av de 49 kommunerna i Västra Götaland ('kommunerna') och Västra Götalandsregionen ('regionen'). I avtalet benämns kommunerna och regionen gemensamt som 'parterna'. Avtalet gäller under förutsättning att samtliga parter beslutar att teckna avtalet. Parterna avgör själva var i respektive organisation beslutet fattas, eller om beslutet ska fattas i kammungemensamma organ.

### 1.2 Termer och begrepp

Regionen anordnar utbildningar på **gymnasial** och **eftergymnasial nivå**. På gymnasial nivå anordnas utbildningar inom **gymnasieskolan** och **anpassad gymnasieskola** samt **vuxenutbildning**. På eftergymnasial nivå anordnar regionen även **yrkeshögskoleutbildningar** (Yh) inom naturbruksområdet, men dessa regleras inte genom detta avtal.

Naturbruksprogrammet är ett nationellt gymnasieprogram med inriktningarna **Lantbruk, Djurvård, Trädgård, Skogsbruk, Hästhållning** och **Naturturism**. Inriktningarna leder till olika yrkesutgångar. Regionen anordnar även det nationella **fyraåriga programmet** för Skog, Mark och Djur inom **anpassad gymnasieskola**.

Därutöver anordnar regionen **introduktionsprogrammen** Programinriktat val och Yrkesintroduktion för att erbjuda elever utan gymnasiebehörighet möjligheter att läsa till ett nationellt program, eller söka en anställning. Programinriktat val (IMVNB) och Yrkesintroduktion (IMYNB) kan utformas för en grupp elever eller för en enskild elev.

Med **elever** avses i avtalet personer som har antagits till någon av de gymnasieutbildningar som detta avtal omfattar.

Parterna är överens om att de termer som används för att dela in och beskriva ovan nämnda program och utbildningar kan komma att ändras enligt nationella beslut, utan att avtalet behöver tecknas om. I de fall väsentliga förändringar blir aktuella ska parterna uppta förhandlingar.

### 1.3 Omfattning

Avtalet omfattar naturbruksprogrammet inom gymnasieskolan, motsvarande utbildningar inom anpassad gymnasieskola, introduktionsprogrammen Programinriktat val för grupp av elever eller enskild elev och Yrkesintroduktion för grupp av elever eller enskild elev, samt vuxenutbildningar på gymnasial nivå inom naturbruksområdet. Utbildningarna erbjuds vid skolenheterna:

- Naturbruksskolan Sötåsen, med inriktningarna Lantbruk, Djurvård, Trädgård samt anpassad gymnasieskola.
- Naturbruksskolan Svenljunga, med inriktningarna Skogsbruk samt Naturturism.
- Naturbruksskolan Uddetorp, med inriktningen Lantbruk.
- Hästutbildningarna är samlade på Axevalla hästcentrum utanför Skara.

Vuxenutbildningarna erbjuds vid alla ovan nämnda skolenheter samt vid Angereds gård.

För de fall att regionen ändrar inriktning inom naturbruksprogrammet vid en eller flera skolenheter, eller beslutar att bedriva naturbruksutbildning vid ytterligare skolenhet ska samtliga villkor i detta avtal gälla för sådan utbildning.

Avtalet gäller elever som är folkbokförda i någon av Västra Götalands kommuner. Avtalet berör även kommunernas information- och marknadsföringsaktiviteter riktade mot presumtiva elever.

Genom avtalet uppdrar kommunerna till regionen att dels vara huvudman för naturbruksutbildning inom gymnasieskolan och anpassad gymnasieskola, dels erbjuda vuxenutbildning på gymnasial nivå inom naturbruksområdet.

### 1.4 Syfte

Avtalet syftar till att alla Västra Götalands kommuner ska ha en trygg tillgång till moderna naturbruksutbildningar med hög kvalitet till självkostnadspris inom gymnasieskolan, anpassad gymnasieskola och vuxenutbildningen på gymnasial nivå. Avtalet ska vidare stärka och främja samverkan mellan parterna med målet att vidareutveckla kompetensförsörjningen och stimulera en hållbar utveckling inom naturbruksområdet.

### 1.5 Bakgrund

Samverkansavtalet om naturbruksutbildningar har sitt ursprung i den ansvarsfördelning på utbildningsområdet som skedde vid regionbildningen och skatteväxlingen som gjordes då. Sedan 1999 erbjuder därför regionen naturbruksutbildningar på kommunernas uppdrag, vilket regleras i ett samverkansavtal som sedan dess har förnyats med jämna mellanrum.

Naturbruksutbildningarna ger teoretiska kunskaper och praktiska kompetenser som är viktiga för arbete inom och utveckling av lantbruket, skogsbruket, skötseln och vården av sport- och sällskapsdjur, trädgårdsodlingen med mera. Dessa näringar har en central roll i ett hållbart samhälle och är viktiga för hela Västra Götaland.

Under flera år har en grund lagts för framgångsrik pedagogik samt en trygg och stimulerande lär- och boendemiljö på naturbruksskolorna. Digitala verktyg, simulatorer och främjandet av entreprenörskap används på ett naturligt sätt i utbildningen av både gymnasieelever och inom vuxenutbildningarna. Detta arbete ska vidareutvecklas för att erbjuda moderna och effektiva arbetssätt i utbildningarna.

Likaså ska de elever som vill söka högre utbildning efter gymnasieexamen också fortsättningsvis ges möjligheter till detta.

Det är fortsatt prioriterat att stimulera en öppen och konstruktiv dialog med företrädare för aktuella branscher och framtida arbetsgivare inom naturbruksområdet. Även detta arbete ska utvecklas vidare, med syftet att förbereda och rusta elever väl för kommande yrkesliv samt göra utbildningarna till viktiga verktyg för fortsatt utveckling på naturbruksområdet.

### **1.6 Avtalstid**

Avtalet gäller från och med 2025-01-01 till och med 2028-12-31. Om parterna på grundval av utredningen om samverkansmodellen (se nedan, avsnitt 2) fattar beslut om nytt avtal kan detta träda i kraft så snart det är beslutat av parterna. Om beslut fattas på nationell nivå som väsentligt ändrar förutsättningarna för avtalet ska parterna uppta förhandlingar.

### **1.7 Lagstiftning**

Avtalet avser utbildningar som regleras genom skollagen (2010:800), gymnasieförordningen (2010:2039) och förordningen om vuxenutbildningen (2011:1108). Även andra regelverk gäller för de jordbruk, skogsbruk och liknande som bedrivs i naturbruksskolornas regi.

## **2. Utredning om ny modell för samverkan mellan Västra Götalandsregionen och kommunerna i Västra Götaland om naturbruksutbildning**

När Västra Götalandsregionen och kommunerna undertecknat avtalet kommer en utredning om en ny modell för samverkan mellan Västra Götalandsregionen och kommunerna i Västra Götaland om naturbruksutbildning att påbörjas. Utredningen skall skyndsamt göra en analys av alternativa modeller som kan ligga till grund för avtal för att erbjuda naturbruksutbildning i Västra Götaland. Parterna ska i samverkan utse en särskild utredare under år 2024.

Uppdrag och inriktning för utredningen samt tidplan beskrivs närmare i bilaga 1 i avtalet.

## **3. Ekonomi**

Naturbruksutbildningarna ska bedrivas i en effektiv och rationell organisation präglad av hög kvalitet och god ekonomisk hushållning. Transparens och tydlighet är viktigt för förtroendet mellan parterna.

### **3.1 Gymnasieskolan och anpassad gymnasieskola**

Regionen erbjuder kommunerna gymnasieutbildningar, inklusive anpassad gymnasieskola, till självkostnadspris. Kostnaderna för gymnasieskolans naturbruksprogram skiljer sig mellan inriktningarna, varför varje inriktning har sitt eget pris. Priserna för gymnasieskolans naturbruksprogram, och introduktionsprogram, beräknas enligt gymnasieförordningens 13 kap. 3 § och fastställs varje år av regionen efter samråd med kommunernas representanter i Ledningsråd Naturbruk (se nedan, avsnitt 4.1.2). Priserna ska vara fastställda senast den 10 december året innan de börjar gälla.



Kostnaderna för skolornas elevinternat ingår inte i beräkningen av priset, utan faktureras berörda vårdnadshavare separat.

De gymnasieutbildningar som regionen anordnar finansieras till hälften av regionen och till hälften av den kommun där eleven är folkbokförd. För de elever som påbörjat en av dessa utbildningar det aktuella året betalar kommunen halva kostnaden genom interkommunal ersättning (IKE) till regionen, och regionen betalar den andra halvan.

För elever i anpassad gymnasieskola betalar kommunen hela utbildningskostnaden.

Avstämningsdatum för fakturering är 15 september respektive 15 februari. Ingen debitering görs om en elev skulle avbryta sin utbildning före dessa avstämningsdatum. I de fall en elev avbryter en utbildning mellan den 15 september och den 15 oktober eller mellan den 15 februari och 15 mars krediteras kommunen endast halva terminskostnaden. Ingen kreditering sker i de fall en elev avbryter en utbildning efter 15 oktober respektive 15 mars. I övriga fall betalas hela terminskostnaden.

Om eleven inte hinner slutföra sina studier enligt plan kan studietiden förlängas efter dialog med hemkommunen.

Interkommunal ersättning (IKE) betalas av kommunerna vid avstämningsdatum efter faktura från regionen. Fakturan ska vara betald senast 30 dagar efter att kommunen mottagit den. Regionen förbehåller sig rätten att kräva dröjsmålsränta efter 30 dagar.

Kommunen svarar för resekostnader, inom Västra Götaland, mellan bostad och skola för de elever på gymnasieskolan och anpassad gymnasieskola som är under 20 år och inte har inackorderingstillägg. Det arbetsplatsförlagda lärandet (APL) är en obligatorisk del av gymnasieutbildningen, och för en elev utan inackorderingstillägg står kommunen för resekostnader, inom Västra Götaland, mellan elevens bostad och platsen för APL. Regionen svarar för eventuella resekostnader där platsen för APL ligger utanför Västra Götaland.

I de fall gymnasieeleverna har inackorderingstillägg svarar regionen för resekostnader mellan elevernas bostad och platsen för APL.

Gymnasieutbildningarna bedrivs med egen resultatenheter där ekonomin och det egna kapitalet redovisas till Ledningsråd Naturbruk (se nedan, 4.1.2), senast den 10 mars varje år. Informationen ska på nästkommande sammanträde därefter lämnas till Politiskt Samråd Naturbruk (se nedan, 4.1.1).

Flera av naturbruksförvaltningens kostnader delas av gymnasieskolan, anpassad gymnasieskola och vuxenutbildningen, samt verksamheterna vid kompetenscentra. Allokeringen av kostnaderna görs med hänsyn till den faktiska användningen av resurser.

De eventuella över- och underskott som genereras i gymnasieutbildningarna balanseras mellan verksamhetsåren.

Elever kan läsa gymnasieutbildning inom naturbruksområdet på en skola med offentlig eller privat huvudman utanför Västra Götaland. I dessa fall ersätter regionen elevens hemkommun för den kostnad som överstiger vad kommunen annars skulle ha betalat om eleven hade läst på en skola i regionens regi. Efter att interkommunal ersättning betalats till en huvudman utanför

Västra Götaland, fakturerar kommunen resterande del av kostnaden till regionen. Fakturan ska vara regionen tillhanda senast 31 december avseende höstterminen och 30 juni avseende vårterminen.

### **3.2 Vuxenutbildning**

Regionen erbjuder kommunerna vuxenutbildningar inom naturbruksområdet på gymnasial nivå till självkostnadspris, beräknat enligt samma principer som för gymnasieskolan.

För elever i vuxenutbildning står kommunen för hela utbildningskostnaden och betalar per genomförd kurspoäng.

När en ansökan till vuxenutbildning i regionens regi har gjorts ska kommunen enligt 20 kap. 21 § skollagen skyndsamt skicka ansökan till regionen och bifoga ett yttrande.

Eleven betalar själv sina kostnader för resor, litteratur och annan utrustning som behövs för utbildningen.

Avstämningsdatum för fakturering är 15 september respektive 15 februari. För elever som påbörjar utbildningen efter dessa datum sker terminsdebiteringen vid efterföljande månadsskifte.

I de fall en elev avbryter utbildningen debiteras kommunen en administrativ avgift som motsvarar kostnaden för tre veckors studier i elevens takt, oavsett hur lång tid efter att eleven avbryter utbildningen, och därefter krediteras kommunen för de poäng som eleven inte genomfört.

Vid behov kan en kommun själv, eller i samverkan med andra kommuner, avtala med regionen om vuxenutbildningar som uppdrag eller utanför ordinarie utbud.

#### **4. Parternas ansvar**

Parterna är överens om att allt arbete inom ramen för avtalet ska ta sin utgångspunkt i det bästa för eleverna samt för de personer som söker till utbildningarna.

Parterna avser att med förtroende, transparens och tillit gemensamt arbeta för utvecklingen av naturbruksutbildningarna.

#### **4.1 Gemensamt ansvar och samverkan**

Politiskt Samråd Naturbruk och Ledningsråd Naturbruk tillkom på kommunkollektivets önskemål när samverkansavtalet för åren 2019–2022 togs fram. Samrådet och ledningsrådet syftar till att underlätta det gemensamma ansvarstagandet och samverkan mellan parterna. De ska fortsatt arbeta med detta avtal. Regionen ansvarar för administrativt stöd till samrådet och ledningsrådet.

##### **4.1.1 Politiskt Samråd Naturbruk**

Politiskt Samråd Naturbruk ska på en övergripande och strategisk nivå främja utbildning och kompetensförsörjning inom naturbruksområdet i Västra Götaland.

Samrådet ska bidra till att avtalet övervakas, följs upp och vårdas, samt att verksamhetens resurssättning diskuteras. Samrådet ska årligen lämna synpunkter avseende utbildningarnas prissättning, strategiska inriktning och ekonomi till miljö- och regionutvecklingsnämnden inför att dess uppdrag till styrelsen för naturbruk fastställs. Viktiga underlag för samrådets arbete är resultat och indikatorer i regionens årsrapport för naturbruksutbildningarna, som presenteras under vårterminen, och motsvarande delårsrapport som presenteras under höstterminen.

Samrådet träffas en gång per termin och består av fem representanter från kommunerna samt fem representanter från regionen. Parterna utser själva de förtroendevalda som ska ingå i samrådet, och regionen är sammankallande till mötena. Kommunernas representanter har en mycket viktig uppgift att

löpande föra dialog om frågor kring utbildning och kompetensförsörjning inom naturbruksområdet med de kommuner som de företräder. Arbetsformerna i övrigt beslutas gemensamt i samrådet.

#### **4.1.2 Ledningsråd Naturbruk**

Ledningsråd Naturbruk bereder alla ärenden till samrådet och ska därutöver bevaka frågor på nationell, regional och kommunal nivå som påverkar avtalets förutsättningar. Beredningen av strategiska utvecklingsfrågor för utbildningarna är särskilt viktig.

Ledningsrådet träffas två gånger per termin och utgörs av tjänstepersoner med fem representanter från kommunerna samt fem representanter från regionen. På motsvarande sätt som för samrådet utser parterna själva de tjänstepersoner som ska ingå. VästKom har en plats i ledningsrådet och regionen är sammankallande. Kommunernas representanter har en mycket viktig uppgift att löpande föra dialog om frågor kring utbildning och kompetensförsörjning på naturbruksområdet med de kommuner som de företräder. Arbetsformerna i övrigt beslutas gemensamt i ledningsrådet.

#### **4.2 Västra Götalandsregionens ansvar**

Genom avtalet överlåter kommunerna ansvaret till regionen för de frågor som följer av huvudmannaskapet för gymnasieutbildningar, inklusive den anpassade gymnasieskolans utbildningar, inom naturbruksområdet.

Enligt skollagen får en region anordna utbildningar inom naturbruk, och Västra Götalandsregionen har därmed stöd i samma lagrum för sin verksamhet som en kommun.

**Styrelsen för naturbruk** fullgör de uppgifter som följer av regionens huvudmannaskap och har därmed att följa skollagen (2010:800), gymnasieförordningen (2010:2039), förordningen om vuxenutbildningen (2011:1108) och andra relevanta regelverk.

Regionen ansvarar för organisationen av gymnasieprogrammen och vuxenutbildningen på gymnasial nivå inom naturbruksområdet.

Regionen ansvarar för att elever från alla kommuner i Västra Götaland erbjuds ett allsidigt utbud av naturbruksutbildningar.

Regionen ansvarar för antagning av elever till utbildningarna.

Regionen ansvarar för att stämna av vilka elever som påbörjat gymnasieutbildning den 15 september på höstterminen och den 15 februari på vårterminen.

Regionen ansvarar för extra anpassning och särskilt stöd till elever enligt vad som anges i 3 kap. 5 § skollagen. I de fall en elev har behov av ytterligare stöd, utöver detta, kan regionen och kommunen träffa en överenskommelse om tilläggsbelopp. Det kan exempelvis handla om kostnader för en elevassistent.

Regionen ska informera berörd kommun om en elev som inte fyllt 20 år utan giltigt skäl är frånvarande i betydande utsträckning.

Regionen ska inom 14 dagar informera berörd kommun om en elev avbryter utbildningen.

#### **4.3 Kommunens ansvar**

Kommunen har ansvaret för att dess ungdomar erbjuds gymnasieutbildning av god kvalitet.

Kommunen ansvarar för att möjliggöra och underlätta för regionen att delta i informations- och marknadsföringsaktiviteter på samma villkor som övriga anordnare av gymnasieutbildningar.

Kommunen ansvarar för att inför gymnasievalet lämna uppdaterad information till sina elever inom grundskola och anpassad grundskola om naturbruksutbildningarna som avses i avtalet.

Kommunen ansvarar för att vid terminsstart informera regionen om elevers behov av stöd, enligt vad som anges i 3 kap. 12 j § skollagen. Informationen syftar till att ge eleverna det stöd de behöver och en god start på utbildningen.

Kommunen ansvarar för att informera regionen om naturbruksutbildningar anordnas i egen regi, eller om samverkansavtal för utbildningar på naturbruksområdet tecknas med annan kommun eller region. Informationen ska lämnas till regionen eller kommunernas representanter i Ledningsråd Naturbruk senast terminen före det att utbildningarna planeras starta, för att tas upp på nästkommande möte i ledningsrådet.

Kommunens betalningsansvar kvarstår för de elever som antagits eller påbörjat en utbildning till dess att eleven fullföljt sin utbildning, även om utbildningen blir förlängd eller om avtalet upphör att gälla.

## 5. Gemensamma utvecklingsområden

Parterna är överens om vikten av att antagningen till naturbruksutbildningarna sker enkelt och smidigt. De olika antagningssystem som används i Västra Götaland ska vara synkroniserade och utformas så att presumtiva elever lätt kan söka naturbruksutbildningarna.

Parterna är även överens om att vidareutveckla rutiner för hanteringen av utvecklingsfrågor av gemensam karaktär.

## 6. Avtalsvård

Det formella ansvaret för att vårda och följa upp avtalet ligger hos parterna. Politiskt Samråd Naturbruk och Ledningsråd Naturbruk har i uppgift att stimulera och underlätta för vård och uppföljning av avtalet.

### 6.1 Tvister

Eventuella tvister som uppkommer med bäring på detta avtal löses i första hand genom lokala förhandlingar. Om parterna inte når samsyn eller en överenskommelse ska medling ske mellan regionen och VästKom/kommunalförbunden i presidiet för Beredningen för hållbar utveckling (BHU).

## 7. Underskrifter

För regionen

För kommun \_\_\_\_\_

Datum

Datum

\_\_\_\_\_  
Regionstyrelsens ordförande

---

Regiondirektör

## **Bilaga 1**

### **Utredning om ny modell för samverkan mellan Västra Götalandsregionen och kommunerna i Västra Götaland om naturbruksutbildning**

När Västra Götalandsregionen och kommunerna undertecknat avtalet kommer en utredning om en ny modell för samverkan mellan Västra Götalandsregionen och kommunerna i Västra Götaland om naturbruksutbildning att påbörjas. Bakgrunden till utredningen är avtalsparters synpunkter på samverkansmodellen. Utredningen ska göra en analys av alternativa modeller som kan ligga till grund för avtal för att erbjuda naturbruksutbildning i Västra Götaland.

Utredningen och beslutsprocessen som följer den kan som längst pågå till 2028-12-31, dvs fram till slutet för avtalet. Det finns dock en strävan att utredning och beslutsprocess om en ny modell och ett nytt avtal kan startas och slutföras så snart som möjligt. Så snart beslut fattats om ett nytt avtal ska det träda i kraft.

Beredning av beslut om utredare och uppdrag sker under 2024 av kommunerna och Västra Götalandsregionen inom ramen för samverkan i Beredningen för hållbar utveckling (BHU).

#### **1. Utredningens inriktning**

##### **1.1 Aspekter av särskilt intresse i nuvarande avtal som skall utredas**

Det är särskilt angeläget att aspekter i nuvarande samverkansmodell som bedömts som problematiska utreds. Det gäller till exempel ersättning till kommuner för de elever som läser naturbruksutbildning utanför Västra Götaland. Skatteväxlingen mellan Västra Götalandsregionen och kommunerna som genomfördes i samband med att naturbruksutbildningsavtalet tecknades skall utredas, liksom ersättning till kommunerna för elever på friskolor i Västra Götaland inom ramen för skatteväxlingsavtalet.

##### **1.2 Utredningen ska även ta hänsyn till och analysera relevansen av följande faktorer och kriterier**

###### **1.2.1 Kompetensförsörjning**

Samverkan mellan Västra Götalandsregionen och kommunerna i Västra Götaland om naturbruksutbildning grundar sig bland annat i ett gemensamt engagemang för kompetensförsörjning av de gröna näringarna i Västra Götaland.

Inom ramen för kompetensförsörjningen är produktion för att klara Sveriges och Västra Götalands livsmedelsförsörjning i händelse av krig och nationellt krisläge en viktig fråga för Västra Götalands hållbara utveckling.

Betydelsen för kompetensförsörjningen av elevers tillgång och närhet till utbildning är en faktor som bör undersökas.

Avtalet ska utformas med hänsyn till förutsättningarna att arbeta långsiktigt och på ett för näringarna relevant sätt med att stärka kompetensförsörjningen.

###### **1.2.2 Regional samverkan som medel för att nå mål för kompetensförsörjning**

Utredningen skall undersöka nyttan av regional och mellankommunal samverkan för att nå ovanstående mål jämfört med om naturbruksutbildning bedrivs av enskilda kommuner, eller av några

kommuner i samverkan, och utan skatteväxling. Utredningen skall undersöka om det finns andra sätt än nuvarande samverkansmodell och avtal för att uppnå den regionala nyttan.

Utredaren har även möjlighet att utreda andra frågor än de ovannämnda.

## **2. Rapportering till Beredning för hållbar utveckling (BHU)**

Utredaren skall rapportera till BHU. Rapporteringen sker på initiativ av BHU eller av utredaren. Till utredarens förfogande står politiker och tjänstepersoner i Politiskt samråd och Ledningsrådet för avtalet. Västra Götalandsregionen, koncernstab regional utveckling, koncernkontoret, bistår utredaren i arbetet.

## **3. Finansiering**

Kostnaden för utredningen skall delas mellan Västra Götalandsregionen och kommunerna.

## **4. Tidplan**

Utredningen skall vara genomförd under avtalsperioden, med målet att utredning och beslutsprocess om eventuellt nytt avtal går så fort som möjligt. När utredningen är genomförd och eventuellt beslut fattats om ny samverkansmodell och nytt avtal kan detta träda i kraft och ersätta befintligt avtal. Det innebär att det nya avtalet kan träda i kraft före 2028-12-31.

Om utredning och beslutsprocess inte är färdig inom mandatperioden ska en rapport lämnas av utredningen före nästa val till regionfullmäktige och Västra Götalands kommuner. Syftet med denna delrapport är att utredningens resultat skall redovisas och sammanfattas till berörda politiska församlingar för att nya politiska församlingar snabbt skall kunna sätta sig in i arbetet och att detta inte fördröjs på grund av valet. Nästa ordinarie val är september 2026 och en delrapport, som kan ligga till grund för politikernas effektiva styrning av utredningen om naturbruksutbildning, ska därför behandlas av BHU före 2026-03-31 för att vara utgångspunkt för den fortsatta processen under kommande mandatperiod.

Liselott Sörensen Ringi  
Förvaltningschef

Dnr: KUN-2024-000152

## Medborgarförslag från Anders Hjort af Ornäs och Anders Savik om förlängning av Maltes Stig

### Förslag till beslut

Kommunfullmäktige beslutar att medborgarförslaget är besvarat.

### Sammanfattning

Medborgarförslaget önskar att en förlängning av Maltes Stig genomförs så att det blir möjligt att cykla och promenera från Kvistrumsområdet. På så sätt knyts trafikleder ihop.

Det pågår en förstudie som ska undersöka möjligheterna att tillgängliggöra Örekilsälvens södra del. Förstudien ska avrapporteras till kultur och utbildningsnämnden i juni.

2024-02-26 §6 Beslut i Kommunfullmäktigen angående utökad budget för 2024. Samhällsbyggnadsnämnden 1 680 tkr (varav kapitalkostnader 50 tkr och 180 tkr i driftsanslag som ska användas 2024 för att utreda möjliga lösningar på en ny övergång över Örekilsälven)

### Beslutsunderlag

Tjänsteskrivelse 2024-05-08  
Medborgarförslaget från Anders Hjort af Ornäs och Anders Savik

### Särskilda konsekvensbeskrivningar

#### Hållbar utveckling – Ekonomisk dimension

Finns ingen kalkyl i dagsläget.

#### Hållbar utveckling – Social dimension

Möjligheterna att kunna gå, cykla, åka rullstol etc från centrum i naturen ut mot havet skapar mervärde för kommuninvånarna men även för besökare.

Liselott Sörensen Ringi  
Förvaltningschef

Beslutet skickas till:

Anders Hjort af Ornäs och Anders Savik  
Förvaltningschef kultur och fritid för vidare information



## MEDBORGARFÖRSLAG

2024-03-18

Anders Savik och Anders Hjort af Ofrnäs drack eftermiddagskaffe på Gästis, språkade om förlängning av Maltes Stig och kläckte följande idé. Vi föreslår att den genomförs.

Fokusera anknytningen till Maltes Stig som en kombinerad cykelutflykt och promenad. Kviströms Gästgiveri hyr ut cyklar om inte kommunen tar på sig det. Cykelvägen som redan finns är utmärkt och fullständig. Kostnad för kommunen är minimal (till och med noll). Den som vill, hyr sin cykel, tar sin promenad och cyklar tillbaka. Om man är fikasugen så finns väntande service. Långväga kan ta bussen ända till Gästis (20 meters promenadavstånd från hållplats Kviströmsvägen).

Trafikleder knyts ihop: gång, cykel, buss.

Vänliga hälsningar,

Andersar Hjort af Ornäs och Savik

Lovisa Zetterberg  
Nämndsekreterare

Dnr: KUN-2024-000005

## Anmälan om delegationsbeslut – april 2024

### Förslag till beslut

Kultur- och utbildningsnämnden beslutar att godkänna redovisningen av delegationsbeslut för perioden 2024-04-01 till 2024-04-30.

### Sammanfattning

Redovisning av beslut fattade enligt kultur- och utbildningsnämndens delegationsordning 2024-01-24 § 4. Förteckningen redovisar delegationsbeslut fattade under perioden 2024-04-01 till 2024-04-30.

### Beslutsunderlag

Tjänsteskrivelse 2024-05-14.  
Delegationsförteckning – april 2024.

### Särskilda konsekvensbeskrivningar

#### Hållbar utveckling – Ekonomisk dimension

Inga ekonomiska konsekvenser.

#### Hållbar utveckling – Social dimension

Inga sociala konsekvenser.

#### Hållbar utveckling – Miljömässig dimension

Inga miljömässiga konsekvenser.

Liselott Sörensen Ringi  
Förvaltningschef  
Kultur- och utbildningsförvaltningen

Beslutet skickas till:

Akten.



## DELEGATIONSFÖRTECKNING

Datum  
2024-04-01 – 2024-04-30

### KUN - Kultur- och utbildningsnämnden

### Delegationsförteckning

Datum	Dok.Id	Riktning	Avsändare/Mottagare	Beskrivning	Ansvarig	Diarienummer
2024-04-24	1011	UPPR	Skolskjutshandläggare	Delegationsbeslut 2024-01-24 § 4 punkt 3.1.1 - Bevilja skolskjuts med fritidsbuss mellan Dingle - Hällevadsholm av särskilda skäl.	Kajsa Lindberg	KUN-2024-000164
2024-04-23	1010	UPPR	Skolskjutshandläggare	Delegationsbeslut 2024-01-24 § 4 punkt 3.1.1 - Beslut om att bevilja skolskjuts på grund av särskilda skäl.	Kajsa Lindberg	KUN-2024-000162

Lovisa Zetterberg  
Nämndsekreterare

Dnr: KUN-2024-000011

## **Anmälan till huvudman om kränkande behandling – april 2024**

### **Förslag till beslut**

Kultur- och utbildningsnämnden beslutar att notera informationen.

### **Sammanfattning**

Redovisning av anmälan om kränkande behandling. Förteckningen redovisar anmälningar gjorda under perioden 2024-04-01 till 2024-04-30.

### **Beslutsunderlag**

Tjänsteskrivelse 2024-04-17.  
Redovisning – kränkande behandling april 2024.

### **Särskilda konsekvensbeskrivningar**

#### **Hållbar utveckling – Ekonomisk dimension**

Inga ekonomiska konsekvenser.

#### **Hållbar utveckling – Social dimension**

Inga sociala konsekvenser.

#### **Hållbar utveckling – Miljömässig dimension**

Inga miljömässiga konsekvenser.

Liselott Sörensen Ringi  
Förvaltningschef  
Kultur- och utbildningsförvaltningen

Beslutet skickas till:

Akten.

## Statistik

► Kränkande Behandling Incident Munkedals Kommun

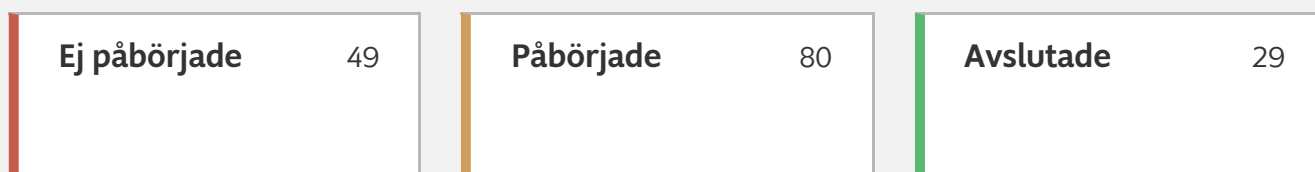
# Munkedals Kommun Grundskola

Filter 2024-04-01 - 2024-04-30

# 158

ärenden

Nya: 26  
Från tidigare: 132



I dessa siffror räknas ärenden som inte är en kränkning med.

**Ej påbörjade** = Antal ärenden med status "Anmälan inskickad" sista datumet i perioden.

**Påbörjade** = Antal ärenden med status "Utredning pågår", "Åtgärddar" eller "Uppföljning" sista datumet i perioden.

**Avslutade** = Antal ärenden som blivit godkända av enhet- och organisationsansvarig under vald period.

Ärenden som **begärts raderade**, eller som **är raderade** räknas inte med i statistiken.

**Tänk på!** Ej påbörjade, påbörjade och avslutade ärenden kan omfatta ärenden inskickade innan vald tidsperiod.

## Avslutade ärenden

### Ej kränkning

**Antal avslutade ärenden: 29**

Ej kränkning 24.14% 7

Kränkning 75.86% 22

### Snabbutredning

**Antal avslutade ärenden: 29**

Snabbutredning 48.28% 14

Utredning 51.72% 15

## Kön

Siffrorna avser pågående och avslutade ärenden. Här räknas enbart ärenden som är bedömda som kränkningar enligt skollagen.

### Utsatt

Hon	22.92%	22
Han	45.83%	44
Hen/Annat	3.12%	3
Ej angivet	28.12%	27

### Utsättare

Hon	9.38%	12
Han	71.09%	91
Ej angivet	19.53%	25

## Hur och var

Siffrorna avser pågående och avslutade ärenden. Här räknas enbart ärenden som är bedömda som kränkningar enligt skollagen.

### Kategorier

Verbal	30.46%	46
Fysisk	27.81%	42
Diskriminering	7.28%	11
Psykosocial	7.28%	11
Trakasserier	12.58%	19
Sexuella trakasserier	1.99%	3
Text/bild	1.32%	2
Ej angivet	11.26%	17

### Skolor

Munkedalsskolan	7.29%	7
Hedekas skola	1.04%	1
Bruksskolan	21.88%	21
Kunskapens Hus	2.08%	2
Kungsmarksskolan	38.54%	37
Hällevadsholms skola	20.83%	20
Centrumskolan Dingle	8.33%	8

Lovisa Zetterberg  
Nämndsekreterare

Dnr: KUN-2024-000010

## **Anmälan till huvudman om elevs oroande frånvaro – april 2024**

### **Förslag till beslut**

Kultur- och utbildningsnämnden beslutar om att notera informationen.

### **Sammanfattning**

Ingen oroande frånvaro finns att anmäla.

### **Beslutsunderlag**

Tjänsteskrivelse 2024-05-14.

### **Särskilda konsekvensbeskrivningar**

#### **Hållbar utveckling – Ekonomisk dimension**

Inga ekonomiska konsekvenser.

#### **Hållbar utveckling – Social dimension**

Inga sociala konsekvenser.

#### **Hållbar utveckling – Miljömässig dimension**

Inga miljömässiga konsekvenser.

Liselott Sörensen Ringi  
Förvaltningschef  
Kultur- och utbildningsförvaltningen

Beslutet skickas till:

Akten.

Lovisa Zetterberg  
Nämndsekreterare

Dnr: KUN-2024-000012

## **Anmälan till huvudman om elevs avstängning april 2024 - Grundskolan**

### **Förslag till beslut**

Kultur- och utbildningsnämnden beslutar att notera informationen.

### **Sammanfattning**

Redovisning av anmälan om elevs avstängning i grundskolan. Inga avstängningar finns anmälda för perioden.

### **Beslutsunderlag**

Tjänsteskrivelse 2024-05-14.

### **Särskilda konsekvensbeskrivningar**

#### **Hållbar utveckling – Ekonomisk dimension**

Inga ekonomiska konsekvenser.

#### **Hållbar utveckling – Social dimension**

Inga sociala konsekvenser.

#### **Hållbar utveckling – Miljömässig dimension**

Inga miljömässiga konsekvenser.

Liselott Sörensen Ringi  
Förvaltningschef  
Kultur- och utbildningsförvaltningen

Beslutet skickas till:

Akten.



Lovisa Zetterberg  
Nämndsekreterare

Dnr: KUN-2024-000013

## **Anmälan till huvudman om elevs avstängning april 2024 - Frivilliga skolformen**

### **Förslag till beslut**

Kultur- och utbildningsnämnden beslutar att notera informationen.

### **Sammanfattning**

Redovisning av anmälan om elevs avstängning i frivilliga skolformen. Inga avstängningar i frivilliga skolformen finns anmälda för perioden.

### **Beslutsunderlag**

Tjänsteskrivelse 2024-05-14.

### **Särskilda konsekvensbeskrivningar**

#### **Hållbar utveckling – Ekonomisk dimension**

Inga ekonomiska konsekvenser.

#### **Hållbar utveckling – Social dimension**

Inga sociala konsekvenser.

#### **Hållbar utveckling – Miljömässig dimension**

Inga miljömässiga konsekvenser.

Liselott Sörensen Ringi  
Förvaltningschef  
Kultur- och utbildningsförvaltningen

Beslutet skickas till:

Akten.