

# **Naturvärdesinventering av utredningsområden vid Gårvik, Munkedals kommun**



**På uppdrag av Munkedals kommun  
Augusti 2020**

**Uppdragsgivare**  
Munkedals kommun

**Uppdragsgivarens kontaktperson**  
Lisa Gunnarsson, Tel. 0524-18102  
[lisa.gunnarsson@munkedal.se](mailto:lisa.gunnarsson@munkedal.se)

**Uppdragstagare**  
OM's Naturtjänst  
Högelidsvägen 7, 473 34 Henån  
[o.mol@spray.se](mailto:o.mol@spray.se)

**Naturvärdesinventering och rapport**  
Olle Molander Tel. 070 20 18 493. [o.mol@spray.se](mailto:o.mol@spray.se)  
Tore Mattsson Tel. 073 08 90 038. [toremattsson1@gmail.com](mailto:toremattsson1@gmail.com)

**Kvalitetsgranskning**  
Olle Molander

**Kartmaterial**  
Ortofoto från Lantmäteriet tillhandahållet av Munkedals kommun (licensinnehavare)  
Topografisk karta från Lantmäteriets öppna data

**Omslagsbild**  
Biolog Tore Mattsson vid dämnet i Gårviksbäcken under fältarbete 2020-07-22

**Foton i rapporten**  
Samtliga foton är från inventeringsområdet och har tagits av Olle Molander i samband med inventeringen.

## Innehåll

---

<b>Uppdraget</b> .....	<b>4</b>
<b>Sammanfattning</b> .....	<b>4</b>
<b>Metodik</b> .....	<b>5</b>
<b>Förstudie</b> .....	<b>6</b>
<b>Översigtskarta</b> .....	<b>9</b>
<b>Utredningsområde 1</b> .....	<b>10</b>
<b>Allmän beskrivning</b> .....	<b>11</b>
<b>Naturvärdesobjekt</b> .....	<b>12</b>
<b>Generellt biotopskydd</b> .....	<b>12</b>
<b>Värdeelement</b> .....	<b>12</b>
<b>Detaljerad redovisning av artförekomst</b> .....	<b>13</b>
<b>Fördjupad inventering av invasiva arter</b> .....	<b>14</b>
<b>Utredningsområde 2</b> .....	<b>15</b>
<b>Allmän beskrivning</b> .....	<b>16</b>
<b>Naturvärdesobjekt</b> .....	<b>16</b>
<b>Generellt biotopskydd</b> .....	<b>17</b>
<b>Värdeelement</b> .....	<b>17</b>
<b>Detaljerad redovisning av artförekomst</b> .....	<b>17</b>
<b>Fördjupad inventering av invasiva arter</b> .....	<b>17</b>
<b>Utredningsområde 3</b> .....	<b>18</b>
<b>Allmän beskrivning</b> .....	<b>19</b>
<b>Naturvärdesobjekt</b> .....	<b>20</b>
NO 01 .....	23
NO 02 .....	24
NO 03 .....	25
NO 04 .....	26
<b>Generellt biotopskydd</b> .....	<b>26</b>
<b>Värdeelement</b> .....	<b>27</b>
<b>Detaljerad redovisning av artförekomst</b> .....	<b>31</b>
<b>Fördjupad inventering av invasiva arter</b> .....	<b>32</b>
<b>Bilaga. 1 Matris för naturvärdesbedömning</b> .....	<b>35</b>

## Uppdraget

---

I samband med detaljplanearbete och planerat förstärkningsarbete vid Gårviksvägen har Munkedals kommun beställt naturvärdesinventeringar enligt Svensk Standard SS 199000:2014 *Naturvärdesbedömning avseende biologisk mångfald (NVI)* inom tre avgränsade mindre utredningsområden i Gårvik.

NVI:n ska utföras med detaljeringsgraden ”**Detalj**” och med tilläggen ”**Naturvärdesklass 4**”, ”**Generellt biotopskydd**”, ”**Värdeelement**”, ”**Detaljerad redovisning av artförekomst**” samt ”**Fördjupad artinventering**” Den senare avser rödlistade och skyddade arter av kärlväxter, kryptogamer och svampar samt de invasiva arterna jätteloka, jättebalsamin, blomsterlupin, park/jätteslide, vresros och kanadensiskt gullris.

Fältinventering har utförts 2020-07-02 och 2020-07-22.

Inventeringen har gjorts av biologerna Tore Mattsson och Olle Molander, OM's Naturtjänst. Olle Molander har även fungerat som uppdragsledare.

## Sammanfattning

---

På uppdrag av Munkedals kommun har naturvärdesinventeringar enligt Svensk Standard gjorts i tre utredningsområden i Gårvik.

En förstudie har gjorts av inventeringsområdena inklusive 100 m breda korridorer runt dessa.

Fältinventering av området gjordes 2020-07-02 och 2020-07-22.

Inom utredningsområde 1 och 2 har inga naturvärdesobjekt identifierats. Dessa områden bedöms ha lågt naturvärde.

Inom utredningsområde 3 (Gårviksbäcken) har 4 naturvärdesobjekt identifierats, som redovisas i text och kartor i denna rapport.

- ett av dessa har bedömts tillhöra naturvärdesklass 2 - högt naturvärde
- ett har bedömts tillhöra naturvärdesklass 3 - påtagligt naturvärde
- två har bedömts tillhöra naturvärdesklass 4 - visst naturvärde

Övriga delar av inventeringsområdet har bedömts ha lågt naturvärde och redovisas inte i denna rapport.

Inga objekt som omfattas av generellt biotopskydd har identifierats.

Under rubriken ”Värdeelement” redovisas påträffade element som bedömts viktiga för områdenas naturvärden.

Fynd av påträffade naturvårdsarter från områdena redovisas under rubrikerna ”Detaljerad redovisning av artförekomst”.

I rapporten finns också detaljerade redovisningar av de förekomster av invasiva arter som påträffats inom de områden som fältinventerats. Ett antal bestånd av vresros, blomsterlupin, jättebalsamin och parkslide påträffades.

Till rapporten bifogas shapefiler för naturvärdesobjekt, naturvårdsarter, värdeelement och invasiva arter.

## Metodik

---

Vi har använt oss av inventeringsmetodik enligt Svensk Standard SS 199000:2014 *Naturvärdesbedömning avseende biologisk mångfald (NVI) - Genomförande, naturvärdesbedömning och redovisning* och Teknisk rapport SIS-TR 199001:2014 *Naturvärdesinventering avseende biologisk mångfald (NVI) - Komplement till SS 199000*.

Inventeringen har utförts enligt de preciseringar som redovisats under ”Uppdraget”.

Vi har använt en matris för naturvärdesbedömning enligt SS 199000:2014, som redovisas på sid. 35.

Koordinatsystem: SWEREF 99 12 00. Som GIS-program har QGIS 3.4.13 använts.

Inför fältinventeringen har en förstudie gjorts av inventeringsområdena inklusive 100 m breda korridorer runt dessa, då tillgängliga källor konsulterats angående tidigare art- och naturvårdsuppgifter från området.

För naturvårdsarter anges inom parentes efter artnamnet följande förkortningar:

- Hotade arter enl. rödlista 2020: (CR), (EN) eller (VU)
- Övriga rödlistade arter enl. rödlista 2020: (NT)
- Arter eller miljöer som omfattas eller omfattats av ett åtgärdsprogram: (ÅGP)
- Skyddade arter enligt Artskyddsförordningen: (§)
- Art- och habitatdirektivet, bilaga 2: (HD2)
- Art- och habitatdirektivet, bilaga 4: (HD4)
- Art- och habitatdirektivet, bilaga 5: (HD5)
- EU:s fågeldirektiv, bilaga 1: (FD)
- Prioriterade arter i Skogsvårdslagen (P)
- Signalarter: (S)
- Typiska arter i aktuell biotop: (T)
- Invasiva arter: (Inv)

Vid inventering av den limniska miljön i Gårviksbäcken har prov på bottenfaunan tagits med hjälp av vattenhäv och okulär besiktning av stenar på botten.

Vid naturvärdesbedömningarna har vi inte tagit hänsyn till förekomster av ask och skogsalm. Normalt ska man vid naturvärdesbedömning inte ta hänsyn till dessa arter, som rödlistats av ”naturliga” orsaker.

Fynd av naturvårdsarter, som gjorts vid naturvärdesinventeringen, är inlagda/kommer att läggas in i Artportalen.

## Förstudie

---

### **Källor:**

Följande källor har konsulterats angående tidigare art- och naturvårdsuppgifter från inventeringsområdena och en 100 m bred korridor runt detta:

- Artportalen – uttag 2020-06-29
- Föreningen Bohusläns Floras databas
- Geodataportalen
- Lantmäteriets kartverktyg ”Kartsök och ortnamn”
- Länsvisa geodata
- Naturvårdsprogram för Munkedals kommun
- Naturvårdsverkets kartverktyg “Skyddad natur”
- SGU jordartskarta
- Skogsdataportalen
- Svenskt elfiskeregister

### **Resultat:**

#### **Artportalen:**

En stor mängd observationer av naturvårdsarter bland fåglar finns inlagda från utredningsområde 1. Noggrannhetsangivelserna är dock inte tillräckligt precisa för att någon observation ska kunna knytas direkt till området. Även övriga utredningsområden ligger inom dessa noggrannhetsangivelser. Koordinaterna är i referenssystemet SWEREF 99TM.

Följande noteringar med häckningskriterier finns (endast senaste observationen av varje art medtagen):

Kategori	Artnamn	Vetenskapligt namn	Antal	Aktivitet	Ostkoord	Nordkoord	Noggrannhet	Startdatum	Rapportör
EN	Grönfink	Chloris chloris	2	spel/sång	302231	6479333	400	2019-04-19	Tobias Meyer
NT	Svartvit flugsnappare	Ficedula hypoleuca	1	spel/sång	302231	6479333	400	2019-05-31	Tobias Meyer

Kategori	Artnamn	Vetenskapligt namn	Antal	Aktivitet	Ostkoord	Nordkoord	Noggrannhet	Startdatum	Rapportör
P	Gök	Cuculus canorus	1	spel/sång	302231	6479333	400	2013-05-26	Joachim Thelin
NT	Talltita	Poecile montanus	1	spel/sång	302231	6479333	400	2014-04-29	Joachim Thelin
P	Törnskata	Lanius collurio	1 hane	obs i häcktid, lämplig biotop	302231	6479333	400	2013-05-17	Joachim Thelin
EN	Tornseglare	Apus apus	5	spel/sång	302231	6479333	400	2013-05-26	Joachim Thelin
NT	Sävsparv	Emberiza schoeniclus	2	par i lämplig häckbiotop	302231	6479333	400	2013-05-26	Joachim Thelin
P	Gök	Cuculus canorus	1	spel/sång	302231	6479333	400	2013-05-17	Joachim Thelin
NT	Fiskmå	Larus canus	4	obs i häcktid, lämplig biotop	302231	6479333	400	2010-05-11	Joachim Thelin
NT	Ärtsångare	Sylvia curruca	1	spel/sång	302231	6479333	400	2017-06-17	Tobias Meyer
NT	Mindre hackspett	Dendrocopos minor	1	spel/sång	302231	6479333	400	2010-08-23	Joachim Thelin
VU	Hussvala	Delichon urbicum	1	obs i häcktid, lämplig biotop	302231	6479333	400	2010-05-11	Joachim Thelin
NT	Drillsnäppa	Actitis hypoleucos	2	par i lämplig häckbiotop	302231	6479333	400	2010-05-11	Joachim Thelin
VU	Stare	Sturnus vulgaris	5	obs i häcktid, lämplig biotop	302231	6479333	400	2010-05-11	Joachim Thelin

### Föreningen Bohusläns Floras databas:

- 1) *Skräpmark i skogsbyn 50 m S om transformator. 648397/125518 (RT 90-koordinat). 1998-07-06. Rapportör: Evastina Blomgren.*  
Uppländsk vallört, kirskål, akleja, borstnejlika, blekbalsamin, praktlysing, skogsförgätmigej, fläder, druvfläder, praktbetonika och vintergröna.
- 2) *Triviallövskog och bäckravin utmed vägen till St. Gårvik. 648375/125528 (RT 90-koordinat). 1998-07-05. Rapportör: Evastina Blomgren och Sven Bergkvist.*  
Hesperis, blekbalsamin, sötkörsbär, parkslide, trädgårdsvinbär, druvfläder, brännässla och olvon.

Inga av dessa arter är naturvårdsarter. Noterbart är förekomsten av **parkslide (Inv)**.

### Kartsök och ortnamn:

- På ortofoto från 1960 kan ses att hela området väster om Gårviksvägen är skogklätt. Endast enstaka hus finns i området.
- På ortofoto från 1975 kan ses att området är bebyggt i stort sett i samma omfattning som idag. Utredningsområde 1 liksom ravinen kring Gårviksbäcken är skogklädda.

### Länsvisa geodata:

Inget strandskydd råder i inventeringsområdena

**Skyddad natur:**

- Nedersta delen av Gårviksbäcken (ca 50 m) ligger inom Gullmarns naturvårdsområde (NVR-id 2001950).
- Samma område ingår också i Gullmarnområdet (Områdesnummer FO 09), som är av riksintresse för friluftslivet.
- Vattnet utanför stranden ingår i Natura 2000-området Gullmarsfjorden (Områdeskod SE0520171). Ett av hoten som enligt bevarandeplanen kan påverka Natura 2000-området negativt är utsläpp av förorenande ämnen.
- Inom hela Gårviksområdet råder förbud mot markavvattning

**SGU Jord- och bergarter:**

- I utredningsområde 1 utgörs jordarten av glacial lera i den norra delen och sandig morän i den södra.
- I utredningsområde 2 går berget i dagen. Berget består här, liksom i hela Gårviksområdet av den sura bergarten tonalit-granodiorit.
- Underlaget i bäckravinen vid Gårviksbäcken är omväxlande postglacial sand och sandig morän utom i den norra delen, där underlaget är glacial lera.

I övriga källor hittades inga uppgifter om art- och naturvårdsuppgifter från inventeringsområdet.



# Översiktskarta



Den röda pilen markerar utredningsområdena vid Gårvik.

# Utredningsområde 1

## Inventeringsområdet

---



Utredningsområde 1 är uteslutande omgivet av gator och villabebyggelse.

## Allmän beskrivning

Området är en del av fastigheten Lökeberg 1:4. Det består av ett skogsparti som i norr, öster och söder avgränsas av vägar. I nordväst och sydväst gränsar det till tomtmark, medan det i väster övergår i en sluttning upp till ett berg.

Hela området är flackt, och marken är i de centrala och östra delarna ganska fuktig. Ett vid inventeringstillfället uttorkat bäckstråk går från de centrala delarna mot nordvästhörnet av området.

Området är täckt av en mycket tät, uppväxande ungskog av björk, klibbal, sötkörbär, ek, sälg, fläder, hassel och gran. Särskilt den sydvästra delen domineras av tät, uppväxande granskog.

Området avverkades enligt uppgift 2006, och den uppväxande slyvegetationen på hygget tycks sedan dess ha lämnats orörd. Grova stubbar och ännu kvarliggande grenar från den tidigare granskogen finns ännu kvar på marken.

Längs kanten i söder och öster står en del äldre och högre träd av gran, asp, ek, rönn, sälg och sötkörbär.

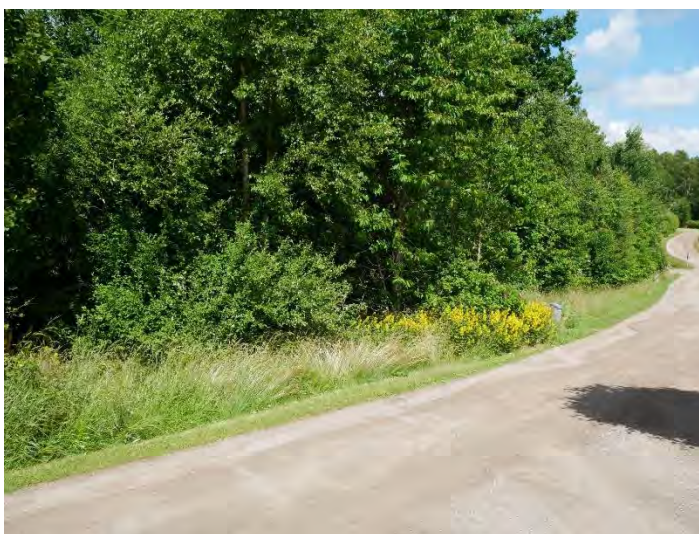
I undervegetationen växer bl.a. blekbalsamin, brännässla, lundgröe, strätta, jordreva, harsyra, hallon, vildkaprifol, skogs-, hult- och örnbräken, vårfryle, olvon, röda vinbär, skogsfräken, skageracksbjörnbär och revlumner. Här sågs även strutbräken, vispstarr och kransmossa, vilket indikerar att marken i vissa delar innehåller en del kalk.

I anslutning till intilliggande tomter har det tippats stora mängder trädgårdsavfall i kanterna av området, och runt dessa avfallsplatser växer en mängd förvildade trädgårdsväxter, däribland den besvärliga invasiva arten parkslide.

Inom området noterade vi sjungande svarthätta och koltrast. Grönfink (EN) hördes också från området intill detta inventeringsområde, men vi bedömer inte att miljön inom inventeringsområdet är lämplig häckningsmiljö för denna hotade art.



**Utredningsområde 1 domineras av tät ungskog. Gamla grova stubbar vittnar om den granskog som fanns här före avverkning 2006.**



**Området sett från öster. Intill vägen ser man praktlysing och vresros som tillsammans med en rad andra trädgårdsväxter växer i kantzonen.**

## Naturvärdesobjekt

---

Vi bedömer att hela området har lågt naturvärde. Inga objekt finns som når upp till kriterierna för naturvärdesklass 1-4.

## Generellt biotopskydd

---

Vi noterade inga objekt som omfattas av det generella biotopskyddet inom området.

## Värdeelement

---

Två värdeelement noterades inom området:

Nummer	N-koord	E-koord	Element	Kommentar
E01	6477025	127501	Kvarstående högstubbe av gran	
E02	6477019	127514	Mångstammig sälg (viktig nektarkälla)	



E 02, mångstammig sälg.

# Detaljerad redovisning av artförekomst

## Hotade arter

Grönfink *Chloris chloris*. EN (starkt hotad)

- Hördes från stugområdet norr och nordost om inventeringsområdet. Miljön i inventeringsområdet bedöms inte lämplig för häckning av grönfink.

## Skyddade arter i Artskyddsförordningen, bilaga 2

Revlummer *Lycopodium annotinum*. Artskyddsförordningen 9§. Även Habitatdirektivet, bil 5.

- Ett litet bestånd (3 dm<sup>2</sup>) vid 6477021/127476

## Arter upptagna i Habitatdirektivet, bilaga 5

Revlummer. Se ovan.

## Signalarter

Strutbräken *Matteuccia struthiopteris*

- Ett bestånd i sydvästra delen vid 6476986/127429

Västlig hakmossa

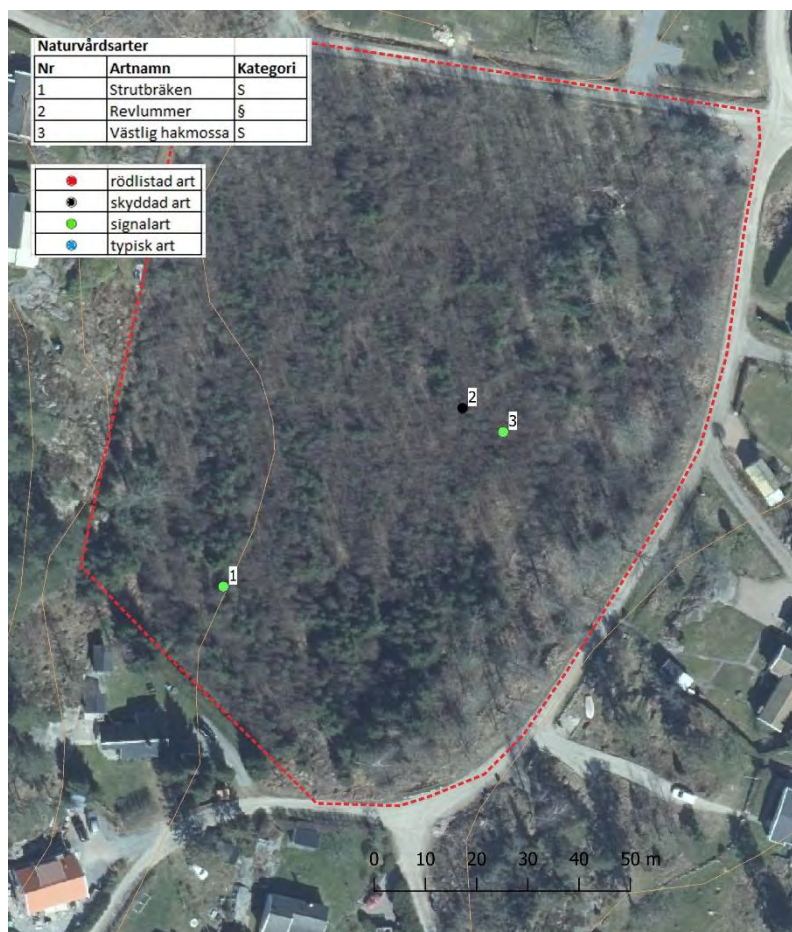
*Rhytidiadelphus loreus*. Lågt signalvärde i sydvästra Sverige.

- Noterad vid 6477017/127484

Inga fynd gjordes av arter tillhörande övriga kategorier av naturvårdsarter.



Strutbräkenbestånd vid punkt 1 nedan.



Naturvårdsarter i utredningsområde 1.

## Fördjupad inventering av invasiva arter

Av de eftersökta invasiva arterna påträffades endast parkslide och vresros. Bestånden av den förstnämnda problematiska arten är relativt stora.

	Art	Mittkoordinater	Notering
Inv 01	Parkslide	6477021/127508	ca 200 m <sup>2</sup>
Inv 02	Vresros	6477021/127523	Ca 3 m <sup>2</sup>
Inv 03	Parkslide	6476965/127486	Ca 190 m <sup>2</sup>



## Utredningsområde 2

---

### Inventeringsområdet



Utredningsområde 2 är omgivet av vägen Domarringen och villabebyggelse.

## Allmän beskrivning

---

Området är en del av fastigheten Lökeberg 1:4. Det begränsas åt nordväst av en väg (Domarringen) och omges i övrigt av tomtmark. Området sluttar åt öster-sydost och avslutas i dessa riktningar av bergstup. Huvuddelen av området, framförallt den södra delen, består av hållmark och blockmark med ett tunt jordtäckte. Här växer rikligt med enbuskar, men även en del asp, tall, ek, rönn och enstaka gran och bergtall.

I fält- och buskskiktet noterades bl.a. brakved, vildkaprifol, häckberberis, nyponros, spets- och flikbjörnbär, kruståtel, stensöta, gullris, ängskovall, bergven och vårfryle.

Ett litet parti nedanför bergstupet i söder ingår i inventeringsområdet. Här växer en uppväxande tät skog av asp, lönn, ek, hassel, gran, körsbär och en.

Närmast vägen i nordväst finns något djupare jordtäckte. Här vittnar kvarvarande stubbar om att skogen i detta parti huggits ned. Idag växer här uppväxande sly av björk, asp, gran, tall, ek och rönn.

Fältskiktet består här av bl.a. blåbär, lingon, skogsstjärna, vårfryle, ängskovall och kruståtel.

Längst i norr utgörs området av en klippt gräsmatta som i väster avlöses av en buskmark som används som upplag av båtar, byggmateriel etc.

## Naturvärdesobjekt

---

Vi bedömer att hela området har lågt naturvärde. Inga objekt finns som når upp till kriterierna för naturvärdesklass 1-4.



Norra delen av utredningsområde 2 vid Domarringen.



Hållmark med enbuskar i södra delen av utredningsområde 2.



## Generellt biotopskydd

---

Vi noterade inga objekt som omfattas av det generella biotopskyddet inom området.

## Värdeelement

---

Vi noterade inga värdeelement inom området.

## Detaljerad redovisning av artförekomst

---

Inga naturvårdsarter noterades inom området.

## Fördjupad inventering av invasiva arter

---

Endast små förekomster av invasiva arter noterades i utredningsområde 2.

	Art	Mittkoordinater	Notering
Inv 04	Blomsterlupin	6476915/127609	En planta i vägkanten
Inv 05	Blomsterlupin	6476906/127597	Ca 3 m längs vägen
Inv 06	Parkslide	6476885/127589	Ca 3 m <sup>2</sup>



## Utredningsområde 3

### Inventeringsområdet



Till höger på kartan ser man inventeringsområdet för utredningsområde 3. Kartskiktet Hydrologi på den topografiska kartan har här lagts på för att visa Gårviksbäcken. På följande kartor har vi valt att inte ta med detta kartskikt eftersom bäckens lopp är alltför schematiskt inlagd och avviker från verkligheten.

## Allmän beskrivning

Inventeringsområdet omfattar nedre delen av Gårviksbäcken med omgivande bäckravin. Ravinen begränsas åt öster av Gårviksvägen och åt väster av en mindre körväg i södra delen och i övrigt av tomter.

Nära utloppet ligger en mindre damm i bäckfåran intill en omklädningsbyggnad för badande. Härifrån sipprar vattnet ner mot havet i flera fåror över sandstranden.

Omedelbart uppströms dammen är bäcken kulverterad ca 20 m. Här går en gångväg över bäckfåran och på sidorna av denna växer en tät buskvegetation av vresros, spets- och skageracksbjörnbär samt mindre träd av björk, körsbär, rönn och hägg.

Uppströms kulverten rinner bäcken i en smal och brant ravin bevuxen med klibbal, hassel, sälg och hägg med en undervegetation av bl.a. röda och svarta vinbär, olvon, hallon, skageracksbjörnbär, maj-, lund- och hultbräken, träjon, lundgröe, lundelm, blek- och jätdebalsamin, flädervänderot, kirskål, nejlikrot, älggräs, brännässla och strätta. Bäckfåran är här ganska brant sluttande. Botten är stenig och på stenarna växer rikligt med bl.a. stor näckmossa och bäcklav.

Närmast en kulverterad bro är slänten på ostsidan upp mot Gårviksvägen mycket brant.

Uppströms denna bro och fram till en ytterligare bro byggd av fackverk fortsätter samma vegetationstyp. Här tillkommer lönn, hassel, körsbär och björk i träd- och buskskiktet.

I den steniga bäckfåran finns här mindre höljor där skraddare uppehöll sig.

I detta parti är båda sidor av den branta ravinen förstärkta för att förhindra skred.

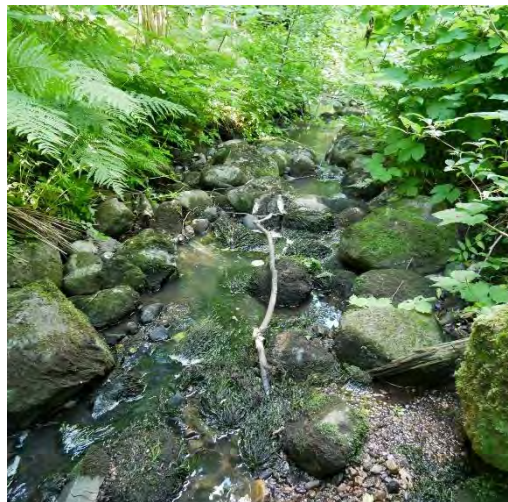
Norr om denna bro vidgas ravinen, speciellt på västsidan. Samma trädslag som nedströms växer här, dessutom med inslag av gran och alm. Övriga tillkommande arter här är bl.a. svart trolldruva och måbär.

Här är träden högre och grövre och ravinen ger ett mer ”orört” intryck. Mycket död, stående och liggande ved finns och bitvis är buskskiktet av fr.a. hägg mycket tätt.

Ett gammalt dämme av sten finns här och uppströms detta ligger en serie långsträckta höljor med relativt stillastående vatten och mjuk botten. På ravinens ostsida mynnar ett källflöde.

Närmast bron under Kårekasevägen är ravinen täckt av trädgårdsavfall.

Även uppströms Kårekasevägen är bäcken lugnflytande. Här består trädskiktet av uppväxande klibbal, hägg och lönn.

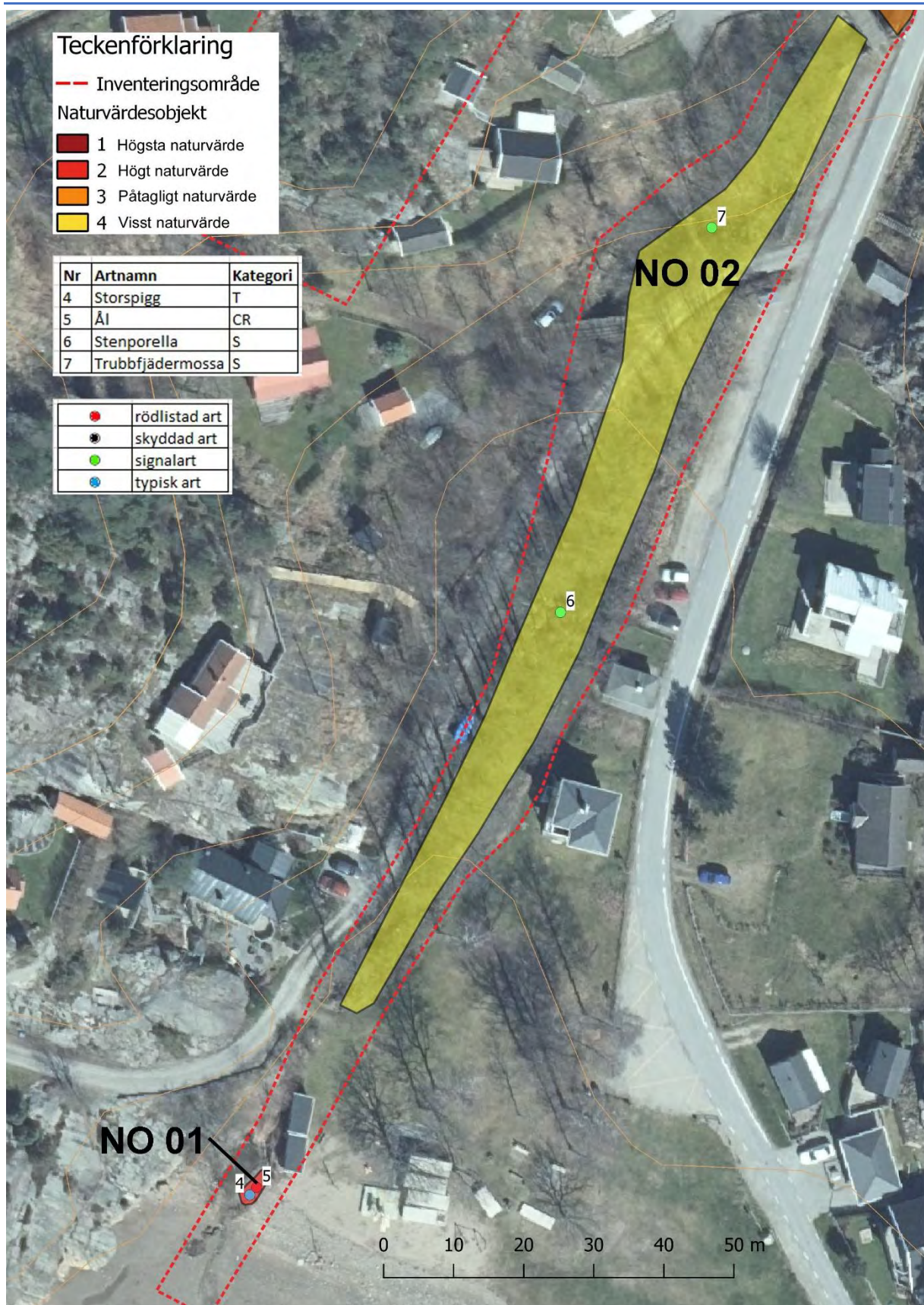


Gårviksbäcken med mossbevuxna stenblock.



Grov lövskog söder om Kårekasevägen.

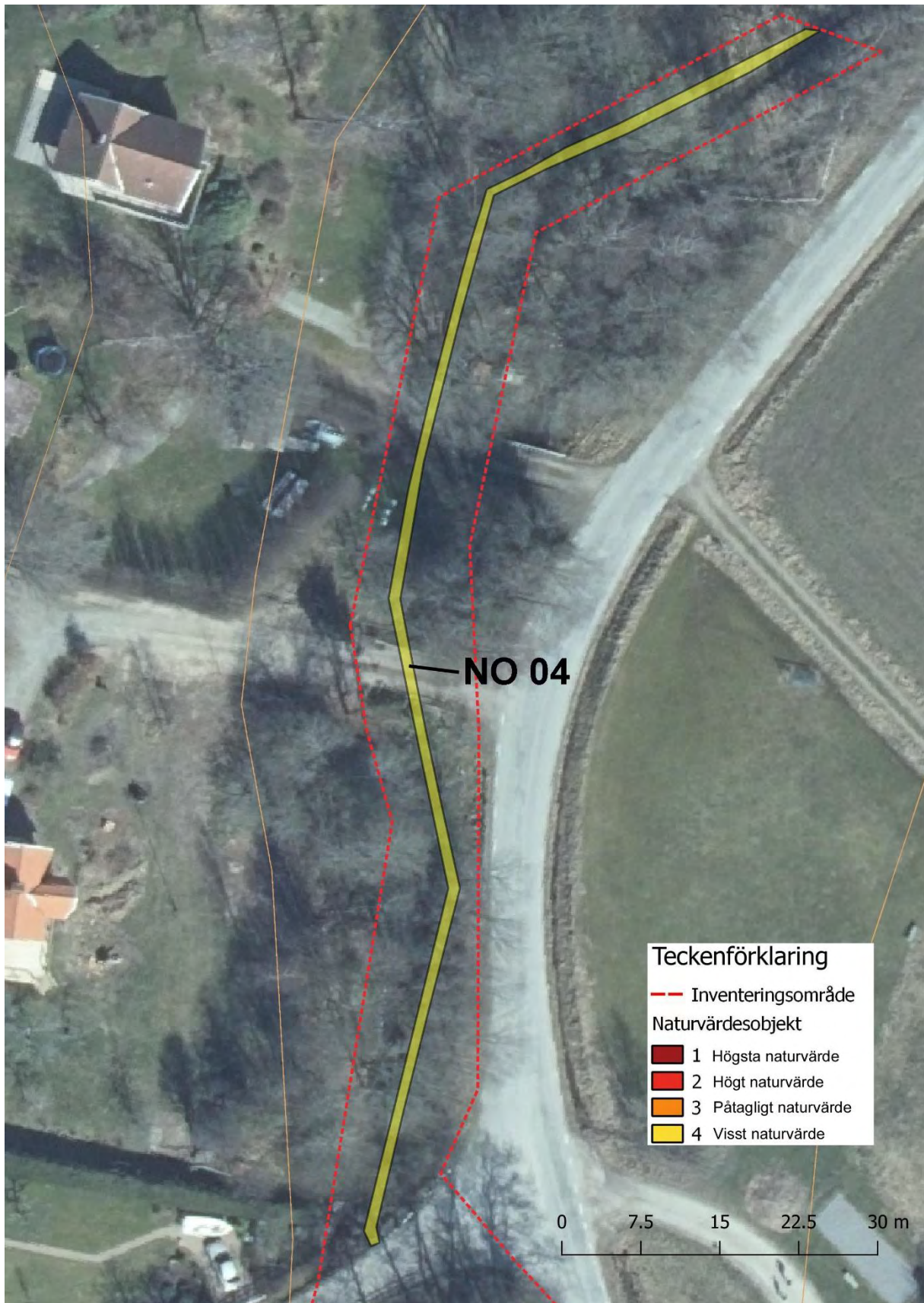
# Naturvärdesobjekt



Naturvärdesobjekt och naturvårdsarter i södra delen av utredningsområde 3.



Naturvärdesobjekt och naturvårdsarter i mellersta delen av utredningsområde 3.



Naturvärdesobjekt NO 04 i norra delen av utredningsområde 3. Objektet utgörs av själva bäcken. Det följer här bäckens sträckning på den topografiska kartan, vilket inte är helt överensstämmande med verkligheten.

## **NO 01 Liten damm i bäcken vid stranden**

**Karta sid. 20**

**Inventeringsdatum:**  
2020-07-22

**Mittkoordinater:**  
6476709/127577

**Naturtyp:** Vattendrag  
**Biotop:** Brackvattendamm  
vid utflöde

**Skydd:**

- Ligger inom Gullmarns naturvårdsområde
- Riksintresse för Friluftslivet



**Dammen som utgör NO 01.**

**Beskrivning:** Omedelbart nedströms en kulvert bildar bäckfåran en liten, halvmeterdjup damm som på nedströmssidan däms upp av stenar och sand. Dammen kantas av frodväxande vasstarr, skogs- och havssäv, vresros och parkslide.

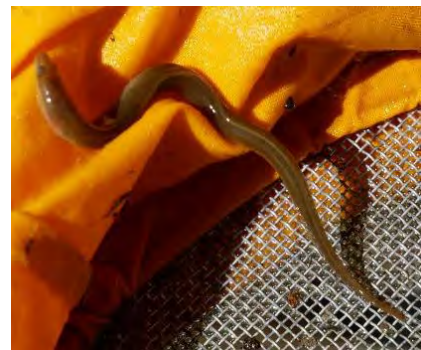
Dammen översvämmas vid högvatten, vilket gör att dess salthalt blir starkt växlande; en miljö som få organismer klarar av att leva i.

Vid håvning fångades en liten ål (CR) och små exemplar av storspigg (T).

**Naturvärdesklass: 2 (høgt naturvärde)**

**Motivering: Påtagligt artvärde, påtagligt biotopvärde**

- 1) Förekomst av hotad art – ål (CR)
- 2) Bäckmynning med växlande salthalt
- 3) Utströmningsområde är en limnisk nyckelbiotop



**Den lilla ålen som håvades upp i dammen.**

## **NO 02 Bäckravin intill och nedanför P-platser vid Gårviksvägen**

**Karta sid. 20**

**Inventeringsdatum:** 2020-07-22

**Mittkoordinater:** 6476811/127629

**Naturtyp:** Skog och träd

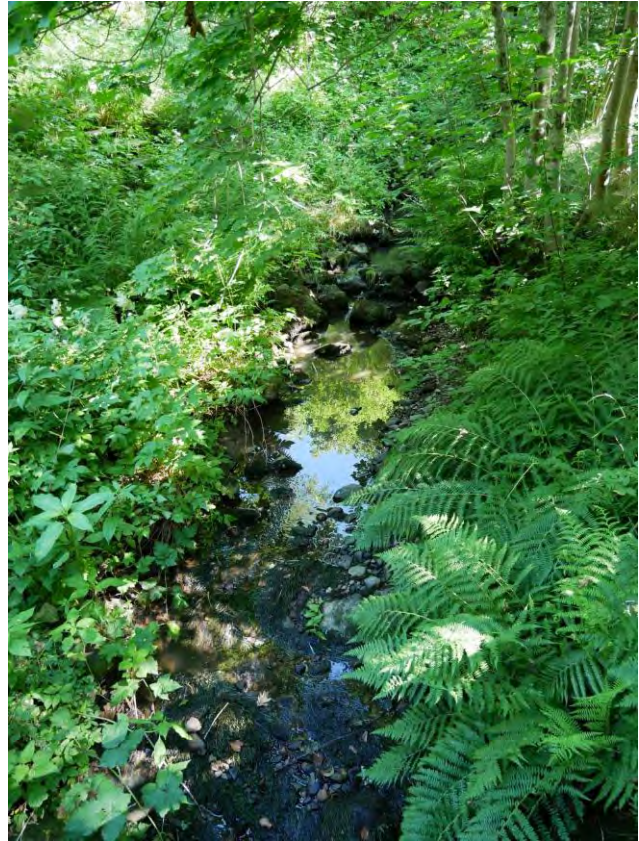
**Biotop:** Bäckravin/bäck

**Skydd:** -

**Beskrivning:** Bäckfåran är relativt brant sluttande. Botten är stenig och på stenarna växer rikligt med bl.a. stor näckmossa, bäcknäbbmossa och bäcklav. På ett par stenblock noterades **stenporella (S)** och **trubbfjädermossa (S)**. Vid hävning infångades skraddare och sötvattensgråsuggor.

Ravinen är smal och brant och bevuxen med klibbal, hassel, sälg, hägg, lönn, körsbär och björk med en undervegetation av bl.a. röda och svarta vinbär, olvon, hallon, skageracksbjörnbär, maj-, lund- och hultbräken, träjon, lundgröe, lundelm, blek- och jättebalsamin, fläder-vänderot, kirskaal, nejlikrot, älggräs, brännässla och strätta. Intill vägen finns även bestånd av parkslide.

Grövre träd saknas och inslaget av död ved är litet.



**Gårviksbäcken i område NO 02.**

**Naturvärdesklass: 4 (visst naturvärde)**

**Motivering: Obetydligt artvärde, visst biotopvärde**

- 1) Naturligt vattendrag
- 2) Naturlig botten
- 3) Artrikt trädskikt
- 4) Förekomst av två signalarter
- 5) Negativt: Förekomst av jättebalsamin och parkslide



## NO 03 Bäckravin mellan NO 02 och Kårekasevägen

Karta sid. 21

Inventeringsdatum: 2020-07-22

Mittkoordinater:

6476987/127692

Naturtyp: Skog och träd

Biotop: Bäckravin/bäck

Skydd: -

**Beskrivning:** Nedströms ett dämme är bäckfåran stenig. Här noterades **stenporella (S)**. Ovanför dämmet ligger däremot långsträckta hölJOR med lugnflytande vatten och mjuk botten. Här sågs och infångades skraddare, sötvattensgråsuggor och yngel av **vanlig padda (S)**.



Stenblock i Gärviksbäcken nedanför dämmet.

Omgivande ravin har ett träd- och buskskikt med klibbal, hägg, fläder, druvfläder, sälg, skogslönn, gran, hassel, björk, skogsalm, måbär samt bitvis rikligt med röda och svarta vinbär.

Flera av träden är relativt grova; En klibbal hade en brösthödsomkrets på 1,43 m; en björk 2,95 m och en till synes frisk **skogsalm (CR)** 1,80 m.

En stor mängd lågor och högstubbar finns i området, en del av högstubbarna är även hålträd. I ett par högstubbar av sälg sågs även gnaghål av **myskbock (S)**.

På en skogslönn noterades **rostfläck (S)**.

Fältskiktet har ungefär samma artsammansättning som NO 02. Dock noterades här dessutom **svart trolldruva (S)** från ett par lokaler.

På ravinens ostsida är marken på ett ställe mycket blöt p.g.a. källutflöde. Här växer bl.a. kärrviol, mannagräs och vattenmåra, vågig praktmossa och bäckrundmossa.

Inga naturvårdsarter bland fåglar noterades vid inventeringen. Dock är miljön lämplig för häckning av t.ex. mindre hackspett (NT) och stare (VU), (se förstudien).

**Naturvärdesklass: 3 (påtagligt naturvärde)**

**Motivering: Visst artvärde, påtagligt biotopvärde**

- 1) Förekomst av fyra signalarter
- 2) Lekplats för skyddad art – vanlig padda
- 3) Förekomst av grövre träd
- 4) Rik förekomst av död ved
- 5) Förekomst av källutflöde
- 6) Negativt: Förekomst av jättebalsamin och parkslide

## NO 04 Bäckravin uppströms Kårekasevägen

**Karta sid.** 22

**Inventeringsdatum:** 2020-07-22

**Mittkoordinater:** 6477151/127656

**Naturtyp:** Vattendrag

**Biotop:** Bäck

**Skydd:** -

**Beskrivning:** Bäckfåran är lugnflytande och med mjuk botten. Lämplig som lekplats för vanlig padda och andra amfibier.

Trädsnittet i omgivande ravin utgörs av uppväxande hägg, klibbal och skogslönn.

**Naturvärdesklass:** 4 (visst naturvärde)

**Motivering:** Obetydligt artvärde, visst biotopvärde

- 1) Naturligt vattendrag
- 2) Naturlig botten
- 3) Lämplig lekplats för amfibier



Lugnflytande sträcka av Gårviksbäcken längst åt norr i inventeringsområdet.

## Generellt biotopskydd

Vi noterade inga objekt som omfattas av det generella biotopskyddet inom området.

## Värdeelement

---

Nummer	N-koord	E-koord	Element	Kommentar
E03	6476783	127619	Alstam, kraftigt nedbruten	I bäckfåran
E04	6476856	127651	Allågor	I bäckfåran
E05	6476881	127668	Allåga	I bäckfåran
E06	6476890	127671	Högstubbe al	
E07	6476901	127674	Högstubbe al + lågor	
E08	6476905	127680	Allåga	
E09	6476907	127677	Högstubbe sälg	Hålträd. Med myskbocksgnag
E10	6476916	127675	Högstubbe sälg	Med myskbocksgnag. Även lågor
E11	6476918	127679	Flera nedbrutna lågor	
E12	6476919	127677	Gammalt stendämme	
E13	6476937	127685	Källutflöde	Ö om bäcken
E14	6476965	127689	Högstubbe al + flera björklågor	Hålträd.
E15	6476979	127694	Högstubbe al	
E16	6476988	127696	Död stående al	
E17	6477018	127689	Högstubbe al + låga	
E18	6477049	127680	Allågor, nedbrutna	Över bäckfåran
E19	6477066	127673	Högstubbe al	
E20	6477077	127670	Vindfalle hägg	

Se kartor sid. 28 och 29.

Sju av värdeelementen visas också med foto på sid. 30.



Värdeelement i södra delen av utredningsområde 3.



Värdeelement i norra delen av utredningsområde 3.

## Värdeelement- bildexempel



E 07, högstubbe al + lågor.



E 12, gammalt stendämme.



E 04, allågor i bäckfåran.



E 13, källutflöde.



E 14, högstubbbe al.



E 10. högstubbe sälg.



E 09, högstubbe sälg med myskbocknag.

# Detaljerad redovisning av artförekomst

---

## **Hotade arter**

**Skogsalm *Ulmus glabra*. CR** (akut hotad).

- NO 03: Ett friskt träd med brösthöjdsomkrets 1,80 m vid 6477004/127696.

**Ål *Anguilla anguilla*. CR** (akut hotad).

- NO 01: Ett decimeterlångt exemplar infångades genom håvning i bottenlammet. Om det rör sig om en tillfällig förekomst eller om ål normalt förekommer här eller uppströms i bäcken går inte att avgöra av detta enstaka fynd. Det är dock vanligt att ålar går upp i små bäckar. En bäck med Gårviksbäckens karaktär utgör inte någon bra uppväxtmiljö för ål.

## **Skyddade arter i Artskyddsförordningen, bilaga 2**

**Vanlig padda *Bufo bufo*. Artskyddsförordningen 6§.**

- NO 03: Yngel iaktogs i höljor i bäcken i övre delen, bl.a. vid 6477068/127673.

## **Signalarter**

**Myskbock *Aromia moschata*.**

- NO 03: gnag i död sälj vid 6476907/127677
- NO 03: gnag i död sälj vid 6476916/127675

**Rostfläck *Arthonia vinosa*.**

- NO 03: på skogslönn vid 6476901/127674

**Stenporella *Porella cordaeana*.**

- NO 02: på sten i bäcken vid 6476791/127620
- NO 03: på sten i bäcken vid 6476920/127678

**Svart trolldruva *Actaea spicata*.**

- NO 03: Noterad vid 6476971/127687
- NO 03: Noterad vid 6476991/127691

**Trubbfjädermossa *Homalia trichomanoides*.**

- NO 02: på sten i bäcken vid 6476846/127642

## **Typiska arter**

**Storspigg. *Gasterostus aculeatus*. Typisk art i 1150 Laguner**

- NO 01: Små exemplar sågs och fångades i dammen

**Inga fynd gjordes av arter tillhörande övriga kategorier av naturvårdsarter.**

## Fördjupad inventering av invasiva arter

I utredningsområde 3 noterades 23 förekomster av invasiva arter. Mest problematiskt är de stora bestånd av parkslide som förekommer på ett flertal ställen. I den södra delen finns ett större och ett par mindre bestånd av vresros. Vid stranden växer den också vid sidan av inventeringsområdet. Jättebalsamin noterades på nio ställen, men det rör sig om små, glesa bestånd. Av blomsterlupin påträffades bara en mycket liten förekomst.

	Art	Mittkoordinater	Notering
Inv 07	Vresros	6476706/127574	ca 3 m <sup>2</sup>
Inv 08	Parkslide	6476714/127578	ca 100 m <sup>2</sup>
Inv 09	Vresros	6476728/127583	ca 20 m <sup>2</sup>
Inv 10	Jättebalsamin	6476747/127598	gles förekomst
Inv 11	Parkslide	6476752/127606	ca 15 m <sup>2</sup>
Inv 12	Jättebalsamin	6476787/127618	glest bestånd
Inv 13	Parkslide	6476785/127622	ca 5 m <sup>2</sup>
Inv 14	Parkslide	6476805/127634	ca 50 m <sup>2</sup>
Inv 15	Vresros	6476812/127639	ca 3 m <sup>2</sup>
Inv 16	Parkslide	6476816/127638	ca 30 m <sup>2</sup>
Inv 17	Vresros	6476831/127648	ca 4 m <sup>2</sup> utmed p-plats
Inv 18	Blomsterlupin	6476838/127652	ca 3 m <sup>2</sup>
Inv 19	Jättebalsamin	6476837/127631	glest bestånd
Inv 20	Jättebalsamin	6476850/127645	enstaka
Inv 21	Jättebalsamin	6476883/127666	glest bestånd
Inv 22	Parkslide	6476895/127675	ca 50 m <sup>2</sup>
Inv 23	Jättebalsamin	6476905/127672	enstaka
Inv 24	Jättebalsamin	6476917/127676	enstaka
Inv 25	Parkslide	6476927/127686	ca 70 m <sup>2</sup>
Inv 26	Jättebalsamin	6476940/127682	enstaka
Inv 27	Parkslide	6476979/127700	ca 50 m <sup>2</sup>
Inv 28	Jättebalsamin	6477054/127674	enstaka
Inv 29	Parkslide	6477063/127667	ca 15 m <sup>2</sup>



Parkslide och vresros intill omklädningshytten vid stranden i Gårvik.





Invasiva arter i södra delen av utredningsområde 3.



Invasiva arter i norra delen av utredningsområde 3.

## Bilaga. 1 Matris för naturvärdesbedömning

