



LÖKEBERG, MUNKEDAL NATURVÄRDESINVENTERING 2020

2020-04-22

Naturcentrum AB rapport - projekt nr 2252

Revidering 2021-09-21



Uppdragsgivare

Werner Arkitekter AB
Anna Kulginova
Sven Källfelts Gata 203
426 71 Västra Frölunda

Uppdragstagare

Naturcentrum AB
Strandtorget 3
444 30 Stenungsund
Tel. 010-220 12 00
ncab@naturcentrum.se

Fältinventering och rapport

Niklas Franc, Naturcentrum AB

Foto

Niklas Franc © Naturcentrum AB

Ortofoto

© Lantmäteriet

Innehåll

INNEHÅLL	3
UPPDRAG	4
METODIK	4
Insamling och sammanställning av uppgifter	4
Fältinventering i området	5
TIDIGARE KÄNDA UPPGIFTER OM BIOLOGISK MÅNGFALD I OMRÅDET	5
Lagligt skydd och inventeringar	5
RESULTAT	5
Allmän beskrivning av området	5
Naturvärdesområden	5
Arter i artskyddsförordningen.....	9

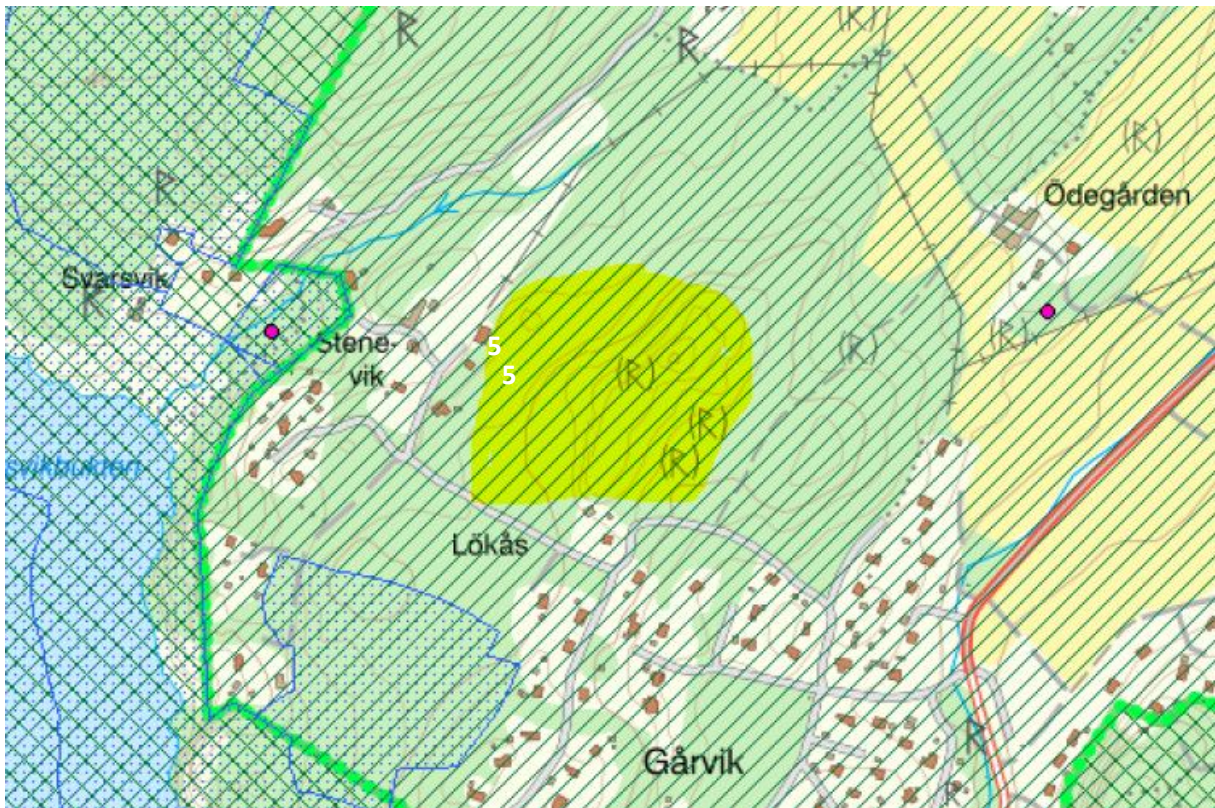
Uppdrag

På uppdrag av Werner Arkitekter i Göteborg har Naturcentrum AB genomfört en naturvärdesinventering i Gårvik, Munkedals kommun, inför detaljplan och planerad exploatering av fastigheterna Lökeberg 1:22 m fl, Gårvik, Munkedals kommun.

Inventeringen är utförd enligt *Svensk Standard SS 19900:2014* med följande specifikationer.

Naturvärdesinventering på fältnivå med detaljeringsgraden – medel, och med tillägget – fördjupad artinventering. Undersökning av vattenmiljöer omfattar enbart sådant som kan uppfattas från stranden.

Denna inventering genomfördes med två besök. Ett första den 2020-01-21 och ett uppföljande 2020-04-17.



Figur 1. Inventeringsområde (gulmarkerat).

Metodik

Insamling och sammanställning av uppgifter

Relevant information om biologiska bevarandevärden och naturvårdsintressen insamlades huvudsakligen från kartverktygen "Skyddad natur" (Naturvårdsverket) och WebbGIS (Länsstyrelsen i Västra Götalands län), men även från andra myndigheters hemsidor (Skogsstyrelsen, Artportalen) och i känd litteratur.

Fältinventering i området

Området inventerades den 21/1–2020 och 17/4–2020. Det första fältbesöket gjordes under snöfria förhållanden (snöfri vinter i Västsverige). Vid besöket var det +5 grader och sol. Vid ankomst var det lite frost i nordlägen, men denna försvann under dagen. Vid det kompletterande besöket i april var det +10 grader och soligt.

Tidigare kända uppgifter om biologisk mångfald i området

Lagligt skydd och inventeringar

Inventeringsområdena ingår i, av Länsstyrelsen utpekad, värdestrakt för skyddsvärda träd. I övrigt ingår det ej i något av Länsstyrelsen eller annan myndighet utpekade områden. Det finns bara en rapporterad artobservation från området: smörblomma från 1999 (Artportalen.se).

Resultat

Allmän beskrivning av området

Området består av ett lågt liggande hygge som är igenvuxet av lövsly. På tre (öst, syd och väst) av fyra sidor omger hygget ett berg med planterad gran- och tallskog. I väster och söder är berget mycket brant och relativt högt (10–20 m). På de högst belägna delarna av berget har skogen en naturligare karaktär, men är egentligen en igenväxande miljö som tidigare varit öppnare och sannolikt använts som utmarksbete. Detta indikeras av enstaka äldre, senvuxna och krokiga tallar, levande och döda enar och spår av en hällmarksmiljö.

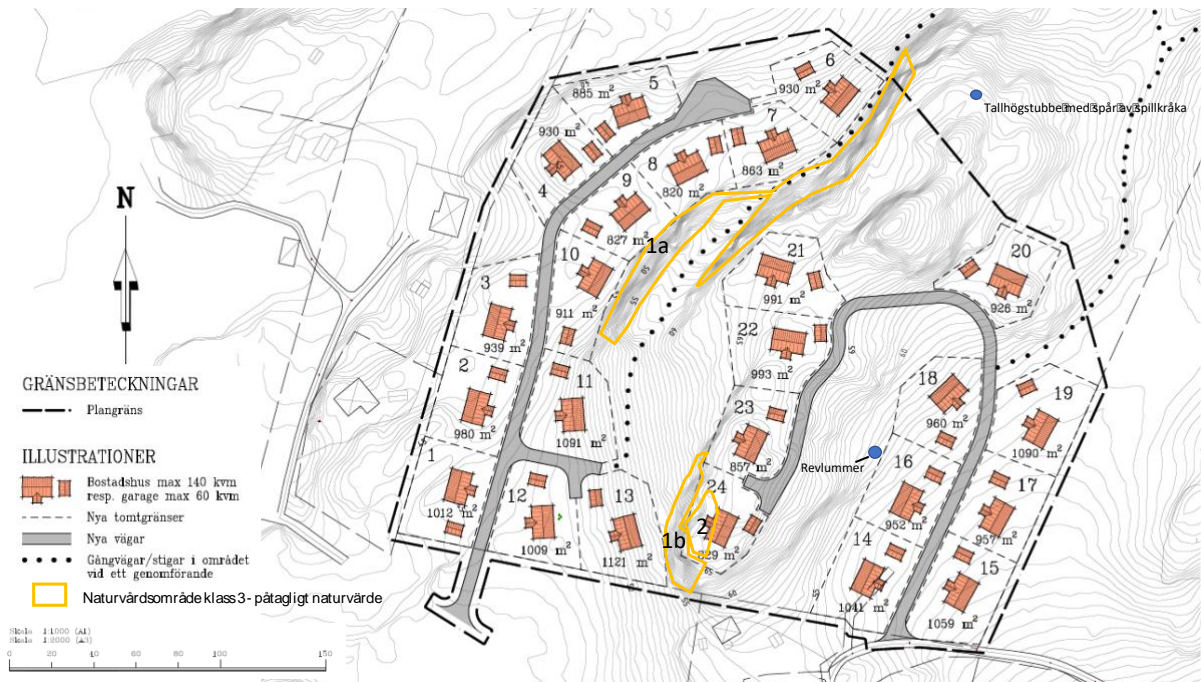
Branterna runt berget är blockrika och hyser en hel del död ved.

Naturvärdesområden

I området noterades två områden som klassas som naturvärdesområden (figur 2). Det ena är brantmiljön som löper utmed berget på västsidan. Här finns både färsk och äldre, grov och klen död ved. Miljön är dock solexponerad och torr vilket innebär att det har lågt värde för lavar och mossor som i nord- och östliga lägen kan hysa naturvårdsintressanta arter.

Det andra området ligger uppe ovanför branten i sydöstra delen av berget. Området är en rest av en tidigare hällmarkstallskog. Här finns både färsk och äldre döda talllågor och någon senvuxen tall.

Båda områdena klassas som påtagligt naturvärde, klass 3.



Figur 2. Programskiss med naturvärdesområden inlagda. Grundkarta av CIM&BIM Arkitekter AB (2015) och Werner Arkitekter AB (revidering 2018).

Naturvärdesområde 1a och 1b – bergbrant

Naturvärdesklass: påtagligt naturvärde - naturvärdesklass 3

Dominerande naturtyp: Berg och sten

Biotop: bergbrant

Natura 2000 naturtyp: nej

Beskrivning: branta bergbranter med block, sprickor, rena klippor, platåer mm. Branterna varierar mellan 10 till 20 meters höjd. I västvända delar är miljöerna skuggigare och mossrika, men utan fynd av naturvärdesarter. I sydmiljöerna är det torrare och med en del gräs och blommor på hyllor och i sprickor. Överallt finns död ved i form av nedrasade stammar och torrträd. Det finns både grov och klenare död ved och det är död ved av asp, gran, tall och björk (figur 3 och 4).

Biotopkvalitéer: mossrika branter, död ved

Naturvärdesarter: -

Gränsöverskridande objekt: nej

Lagligt skydd: nej

Påverkan av planerad etablering: obetydlig – området berörs marginellt av planerad åtgärd.

Förslag på naturvårdsåtgärder

- Lämna död ved i största möjliga mån. Den är värdefull för, lavar, mossor och vedlevande insekter som steklar och skalbaggar.



Figur 3. Bergbrant med gott om död ved.



Figur 4. Bergbrant med död ved, mossor och lavar.

Naturvärdesområde 2 – igenväxande hållmarkstallskog

Naturvärdesklass: påtagligt naturvärde - naturvärdesklass 3

Dominerande naturtyp: Skog och träd

Biotop: hållmarkstallskog

Natura 2000 naturtyp: nej

Beskrivning: fragment av hållmarkstallskog på kanten mot en bergbrant. Delen närmast branten är ren berghäll och sedan vidtar senvuxna tallar, tallågor i olika ålder, unga granar och ljung med inslag av kråkris och lingon (figur 5). På lågorna noterades triviala arter av vedskalbaggar och arten skogsstenkrypare (trivial art, men i en för arten typisk livsmiljö).

Biotopkvalitéer: äldre senvuxna tallar, död ved i olika dimensioner och av olika ålder.

Naturvärdesarter: -

Gränsöverskridande objekt: nej

Lagligt skydd: nej

Påverkan av planerad etablering: kraftig – området berörs av planerad åtgärd.

Förslag på naturvårdsåtgärder

- Spara del av miljön närmast branten



Figur 5. Igenväxande hållmarkstallskog – område 2.

Arter i artskyddsförordningen

I området noterades två arter upptagna i artskyddsförordningen. Dels så noterades gamla spår av spillkråka - en tallhögstubbe uppe på berget (figur 2 och 8). Här kan också finnas andra fågelarter som uppehåller sig, men bedömningen är att det inte är häckmiljö för dem. Vid besöket i april eftersöktes spillkråkan, men inga observationer gjordes. Nattskärra finns rapporterad från landskapet, men bedöms inte ha lämpliga livsmiljöer (tallhällmarken är för liten) i området.

Den andra arten som noterades är revlumner (figur 2 och 7) som återfinns i 6§ Artskyddsförordningen och främst är skyddad för att undvika att den plockas av människor. Den växer i den röjda tallskogen ovanför stigen mot hållristningarna, i östra delen av inventeringsområdet. Cirka 100 m från stigens början vid grusvägen. I detta område finns också långfliksmossa på lämnade granstockar från en tidigare gallring. Denna är ej indikator i Västsverige, men har tidigare ansetts indikera naturvärden i resten av landet.



Figur 7. Revlumnerbestånd i Gårvik.



Figur 8. Tallhögstubbe med gamla angrepp av spillkråka.

Angående andra arter i artskyddsförordningen, som till exempel hasselsnok, vattensalamandrar, grodor, fladdermöss, tjäder mm, så bedöms området inte vara av intresse för sådana arter. Det saknas både livsmiljöer och övervintringsmiljöer som är lämpliga för dem.