

Mål och resursplan Budget 2022, plan 2023–2024

Antagen av Kommunfullmäktige
Datum: 2021-09-27



Munkedals
Kommun



Innehållsförteckning

Kommunstyrelsens ordförande	2
Sammandrag av Budget 2022	3
Översikt över verksamhetens utveckling	5
Det här vill vi uppnå	6
God ekonomisk hushållning	6
Vår Vision	6
Vår värdegrund	6
Kommunfullmäktiges inriktningsmål för verksamhet	6
Årets verksamhetsmål och mått	6
Kommunfullmäktiges finansiella inriktningsmål	6
Årets finansiella resultatmål	6
Uppföljning av mål	7
Uppdrag av Fullmäktige	7
Utveckling nettokostnadsavvikelse	8
Våra förutsättningar	8
Planeringsförutsättningar och utmaningar	8
Ekonomiska förutsättningar	11
Prioriterade avsättningar budget 2022	13
Ekonomiska ramförändringar nämnder 2022 plan 2023–2024	14
Finansiell analys	15
Så ska vi arbeta för att nå våra mål	17
Kommunens styrmodell	17
Ekonomiprocessen	18
Organisation	19
Budget och plan för kommunen 2022–2024	20
Resultatbudget	20
Balansbudget	20
Driftbudget budget samt planår	21
Nämndernas budget	26
Kommunstyrelsen	26
Kultur -och fritidsnämnd	29
Barn -och utbildningsnämnd	31
Välfärdsnämnd	36
Samhällsbyggnadsnämnd	39
Gemensam verksamhet med andra kommuner	42
Lönesamverkan	42
IT-samverkan	42
Miljönämnd	43
Övriga nämnder och förbund	43
Kommunfullmäktige	43
Kommunens revisorer	44
Överförmyndare	44
Valnämnd	44
Jävsnämnd	44
Räddningstjänsten mitt Bohuslän	44
Samordningsförbund Väst	45
Fyrbodals kommunalförbund	45
Tolkförmedling Väst	46
Kommunfullmäktiges protokoll	46

Kommunstyrelsens ordförande



Foto: Christoffer Rungberg, Kommunstyrelsens ordförande

Jan Hognert meddelade sin avgång under våren och när jag fick frågan att efterträda honom var svaret givet.

Självklart vill jag vara en del av det lag som ska leda Munkedal in i framtiden! Jag kommer att arbeta hårt och målinriktat för att göra Munkedal till en ännu bättre plats att bo och leva på.

Vi går nu in i sista året av denna mandatperiod och visst har det varit en mycket speciell tid, ur flera perspektiv, inte minst har Covid -19 påverkat alla på ett eller annat vis. För att bromsa smittspridningen har många arbetat hemifrån medan andra som inte har den möjligheten, gått till jobbet, ofta i samhällets tjänst. Jag tänker då på alla hjältar som arbetar hos oss i Munkedals kommun, lärare, vårdpersonal, kökspersonal, lokalvård och många fler som arbetat hårt för att vardagen ska rulla på. Till er vill jag rikta ett stort tack!

2022 års budget läggs fram gemensamt av oss Moderater tillsammans med Sverigedemokraterna. Det är en väl avvägd budget där vi hittat gemensamma nämnare och flera satsningar görs under kommande året.

- Vi utökar ramen för barn- och utbildningsnämnden för fortsatt arbete med betygsförbättringen och vidare arbete med det strategiska arbetet inom skolan. Vi utökar också med ytterligare en dagbarnvårdare för att möta efterfrågan. Utökad

timplan och fritids kommer fortsatt erbjudas på både Centrumskolan och Hällevadsholm skola.

- Vi bromsar besparingen inom välfärd för att hela verksamheten ska få möjlighet att landa in i nya arbetssätt. Det är fortsatt viktigt att vår verksamhet inte kostar mer än i andra jämförbara kommuner samtidigt som vi erbjuder en hög kvalitet. Systematisk uppföljning per enhet är avgörande för att hålla sig till budget.
- Under 2022 kommer nämndsorganisationen att utvärderas och vi har förslag på minskning av densamma inför ny mandatperiod. Däribland vill vi ta tillbaka miljönämnden till Munkedal för att behålla en lokal förankring.
- Vi planerar bygga trygga lägenheter i Dingle, Hällevadsholm och Hedekas. Hällevadsholm är först ut. Det är viktigt att vi kan möta upp efterfrågan för de äldre som exempelvis vill lämna sitt hus för ett enklare boende.
- Munkedal har idag en skattesats rankad som andra högsta i landet, endast Dorotea har en högre skatt än oss. Ett skatteuttag skapar ett samhälle där vi kan erbjuda skola, omsorg och annan kommunal service. Skatteuttaget ska vara så litet som möjligt för att varje medborgare ska kunna påverka sin egen vardag så långt som möjligt. Mycket goda ekonomiska resultat de senaste åren skapar utrymme för en skattesänkning i Munkedal.

De senaste åren har vi förnyat och moderniserat Munkedals skolor och vi ska fortsätta det arbetet kommande åren. Skolan har blivit en het fråga för politiken och nu ska en sista utredning ge oss de svar som krävs för att fatta ett väl förankrat beslut. Det viktiga är att skolan är en trygg och säker plats att vistas på och som ger förutsättningar för både elever och skolpersonal att växa och utvecklas.

Munkedal fortsätter att växa, det är glädjande! Vi möter upp efterfrågan och fortsätter etablera fler tomter för både boende och företag. Under året har flera tomter sålts och nya medborgare flyttat till Munkedal.

-Varmt välkomna till Munkedal!

Vi befinner oss i en intressant fas där Munkedal utvecklas i en positiv riktning. Det händer mycket positivt i vårt närområde. Vi behöver fortsätta utveckla vårt företagsklimat och möta upp företagets krav och förväntan på kommunen. Vi ska alltid sträva efter korta beslutsvägar och förenkla företagande.

Jag ser fram emot ett år av diskussioner och beslut för Munkedals bästa!

Christoffer Rungberg, Kommunstyrelsens ordförande

Sammandrag av Budget 2022

Inför varje budgetprocess antar Kommunfullmäktige planeringsförutsättningar vilka tillsammans med inriktnings- och verksamhetsmål samt nämndernas budgetförslag utgör grunden för kommunens Mål och resursplan, budget 2022.

God ekonomisk hushållning

Varje kommun ska anta mål för god ekonomisk hushållning. Dessa mål ska vara dels finansiella dels riktade mot verksamheten. Kommunfullmäktige har i riktlinjerna för god ekonomisk hushållning antagit långsiktiga finansiella mål (inriktningsmål) för att uppnå god ekonomisk hushållning för planeringsperioden 2020–2023. För kommande planperiod har tre finansiella inriktningsmål och fyra inriktningsmål för verksamheten antagits. Samtliga mål följs upp i samband med delårs- och årsbokslut.

Årets finansiella mål

Utifrån de finansiella inriktningsmålen är det avsatt medel för att uppnå de finansiella resultatmålen för budgetåret 2022.

1. Årets resultat

skall uppgå till minst 2 procent av skatteintäkter och bidrag

2. Investeringsmål

självfinansieringsgrad av reinvesteringar ska minst uppgå 165 procent*

3. Skuldsättning

under 2022 ska överskott och intäkter av engångskaraktär ska användas till att amortera på låneskulden.

*Det långsiktiga målet är att egenfinansiera kommunens reinvesteringar under 2020–2023.

Mål för verksamheten

Kommunfullmäktige har fyra inriktningsmål för perioden 2020–2023. Varje nämnd ska konkretisera dessa inriktningsmål i verksamhetsmål samt med tillhörande mätbara mått som ska beslutas senast i september månad i respektive nämnd. Utöver inriktningsmålen har kommunfullmäktige även utfärdat uppdrag riktade till Valförvaltningsnämnden.

Uppdrag

- ✓ Kommunfullmäktige beslutar att den långsiktiga målsättningen är att Individ- och familjeomsorgen nettokostnadsavvikelse i mnkr ska vara i nivå med liknande kommuner inom individ- och familjeomsorg.
- ✓ Kommunfullmäktige beslutar att ge kommundirektör i uppdrag att utreda vilka verksamhetsförändringar som behöver göras för att äldreomsorgens kostnader ska minska till samma kostnadsnivå som gäller för liknande kommuner inom äldreomsorg. Verksamhetsförändringarna ska genomföras inom under åren 2020–2024.

Skattesats

Skattesatsen uppgår till 23,63 kr för år 2021. I budget för 2022 föreslås en sänkning med 25 öre till 23,38.

Skatteintäkter

Skatteunderlaget ökar relativt långsamt de kommande åren. Det viktigaste måttet på skatteunderlagstillväxten, den reala ökningstakten 2018–2024 beräknas dock bli i paritet med den historiska utvecklingen under 2000-talet. Men det förutsätter konjunkturell återhämtning samt att pris- och löneökningarna på sektorns kostnader förblir måttliga hela vägen fram till 2024.

Invånarna i Munkedal ökar vilket ger möjlighet att budgetera upp invånarantalet med 80 invånare till 10 630 invånare totalt som förstärker budgeten under 2022. Under 2022 ökar intäkterna med totalt 22,4 mnkr. Det permanenta årliga tillskottet för att stärka äldreomsorgen ligger utanför skatter och bidrag och söks av äldreomsorgen själva på 5,2 mnkr.

Budgeterat resultat på 2 procent

Till resultatet är medel avsatt för budget 2022 motsvarande 2 procent av skatter och generella bidrag (15,0 mnkr). Detta motsvarar Kommunfullmäktiges mål på god ekonomisk hushållning. Det långsiktiga finansiella målet för planeringsperioden 2020–2023 kommer uppfyllas då det genomsnittliga resultatet planeras bli 2,5 procent av skatter och bidrag.

År (mnkr)	Utfall 2020	Budget 2021	Budget 2022	Plan 2023	Totalt 2020–2023
Årets resultat av skatt och statsbidrag %	4,1%	2,0%	2,0%	2,0%	2,5%

Centrala avsättningar

Centrala avsättningar är gjorda enligt nedan. Avsättning har skett för -lön, -pris, -kapitalkostnader samt gjorda prioriteringar samt effektiviseringar.

Beräkning avsättningar	2022
År	
Skatter och bidrag (SKR) förändring inkl. ökat invånarantal 80 invånare	22,4
Summa ökade intäkter	22,4
Budgeterat resultat	-0,5
Avsättning för löneökningar, prisuppräknings	-16,5
Avsättning för kapitalkostnader	-4,3
Justering volym och KF förfogande	3,0
Finansverksamhet	0,6
Utökning ramar nämnder	-16,2
Återtag tillfälliga ramar nämnder	8,5
Effektiviseringar nämnder	3,0
Ökade kostnader	-22,4
Överskott mellan intäkter och kostnader	0

Ekonomiska ramar nämnder

Med utgångspunkt från planeringsförutsättningar samt antagna mål och tidigare beslut, beräknas ramar fram. Efter årets avsättningar har nämnderna fått förslag på preliminära ramar att konsekvensbeskriva.

Nämnderna har under maj månad konsekvensbeskrivit föreslagna ramar och inkommit med äskanden utifrån konsekvensbeskrivning på 15,9 mnkr.

Utifrån förutsättningarna och konsekvensbeskrivningarna har man nu i detta budgetförslag tillgodosett delar av de inkomna äskandena, gjort lättnader av neddragningar men även ställt krav på effektivisering för att få budgetbalans. I förslaget finns krav på effektiviseringar och återtag av medel i planåren för nämnderna som redovisas på sid 14.

För budget 2022 utökas ramen totalt med 4,7 mnkr till nämnderna.

Medel är centralt avsatt för löneökningar, prisuppräkning samt kapitalkostnader som kompenseras ut till nämnderna under året.

Justering av ramar för nämnder	2022
Demografi, fler äldre hemtjänster	1,3
Välfärd tillfällig satsning personalvård	-1,0
Välfärdens uppdrag sänka nettokostnaderna (effektiviseringskrav)	-2,0
Summa Välfärd	-1,70
Demografi kompensation fler elever	1,10
Återtag tillfälligt bidrag -21(närvaroprojekt, läsprogram, extra syv)	-1,70
Återtag tillfälligt bidrag -21 (städ och timplan)	-2,90
Återtag tillfälligt bidrag -21 (åtgärder måluppfyllelse)	-2,90
Utökad skoldag och för att täcka timplan.	1,56
Organisering av så kallade flexgrupper samt av modersmål och studiehjälper för att förbättra skolresultaten	3,20
Utökning av tjänst åk F-6	1,28
Dagbarnvårdare	0,50
Evakueringskostnader tillfälligt bidrag 2022	3,50
Summa Barn och utbildning	3,60
Behov att utöka tjänst på skolbibliotek.	0,55
Driftkostnad Bollhall	0,37
Summa Kultur och fritid	0,92
Samhällsbyggnad detaljplaner (redovisningslag)	1,20
Summa Samhällsbyggnad	1,2
Indexuppräkning förbund, SML och bolag	0,55
Effektiviseringskrav	-1,00
Miljöstrategi 1,0 åa	0,75
Summa Kommunstyrelsen	0,3
Åter webbsändningar till KF om de ska avslutas	-0,08
Kommunfullmäktige ökad ram (fler dialogdagar)	0,20
Valnämnd (val)	0,30
Summa Övriga nämnder	0,42
Summa totalt förändrade ramar	4,7

Driftkostnad, ekonomisk ram

Nämndernas ramar, mnkr År	Budget	Föränd.
	2022	2021-2022
Kommunstyrelsen (KS)	54,85	0,35
Samhällsbyggnadsnämnd (SBN)	30,15	1,2
Välfärdsnämnd (VFN)	277,2	-1,7
Barn- och utbildningsnämnd (BUN)	303,5	3,6
Kultur och fritidsnämnd (KFN)	18,9	0,9
Jävsnämnd (JN)	0,06	0
Kommunfullmäktige (KF)	1,3	0,1
Revisionen	0,9	0
Överförmyndarnämnd (ÖF)	1,2	0
Valnämnd	0,3	0,3
Summa	688,3	+4,7

Investeringar

Årets sammanställning innebär att den totala investeringsvolymen för 2022 uppgår till 105,2 mnkr, varav 27,3 mnkr klassas som reinvestering. Det innebär en självfinansiering av reinvesteringar på 165 procent. Långsiktiga målet på 100 procent i genomsnitt 2020-2023 kommer att uppgå till 81 procent. För planperioden 2022-2024 kommer investeringsutgiften vara 508,5 mnkr.

Självfinansieringsmål 2022	Budget 2022
Självfinansiering av reinvesteringar	165 %

Investeringsplan, mnkr	Budget 2022	Plan 2023	Plan 2024
Kommunstyrelsen	3,8	1,8	1,8
Samhällsbyggnadsnämnd	93,0	214,0	176,3
Välfärdsnämnd	1,3	1,3	1,3
Barn och Utbildningsnämnd	6,6	1,6	4,6
Kultur och fritidsnämnd	0,6	0,3	0,3
Summa Kommun	105,2	219,0	184,2

Större investeringar

Utredning pågår om fortsatta investeringar i skolor samt äldreboende

År (mnkr)	Budget 2022	Plan 2023	Plan 2024	Plan 2025
Äldreboende, ny	2	25	25	50
Anpassning Allégården	1	10	10	
Anpassning Skatten				1,5
Ekebacken ombyggnation		1	10	
Grönskan		33		
Dingle förskola ny	10			
Brudås förskola + trafiklösning ny	31,5			
Skolprojekt Munkedal	1	75	75	
Kungsmarksskolan		10		
Munkedalsskolan		1	23	
Bruksskolan	1	25		
Anpassning Hedekas Fsk		5		
Summa	46,5	185	143	51,5

Låneskulden ökar

De kommande investeringarna kommer att innebära nyupplåning under 2022 på 58 mnkr. För hela budgetperioden 2022-2024 krävs 357 mnkr i nyupplåning. Kommunens låneskuld kommer i slutet av planperioden 2024 vara 557 mnkr.

Översikt över verksamhetens utveckling

Nedan presenteras en översikt över den kommunens utveckling och plan

Belopp i mnkr	Utfall 2017	Utfall 2018	Utfall 2019	Utfall 2020	Budget 2021	Budget 2022	Plan 2023	Plan 2024
Budgeterad folkmängd					10 550	10 630	10 700	10 800
Folkmängd 31 dec	10 423	10 503	10 513	10 582	10 550			
Kommunal skattesats, procent	23:63	23:63	23:63	23:63	23:63	23:38	23:38	23:38
Verksamhetens intäkter	215	164	160	153	141	141	142	143
Verksamhetens kostnader	-777	-779	-790	-803	-826	-845	-855	-872
Varav avskrivningar	-22	-22	-24	-24	-26	-30	-35	-38
Årets resultat	51	12	29	29	14,5	15	15,3	15,8
Balanskravsresultat	13	12	21	28				
Soliditet, procent	43	44	45	53	46	44	38	34
Soliditet inkl. ansv.förb., procent	10	13	16	23	22	23	21	20
Investeringar (netto)	51	28	57	79	158	105	219	184
Självfinansieringsgrad, procent	143	143	93	67	26	43	23	29
Självfinansieringsgrad								
reinvesteringar, procent	349	349	114	53	63	165	69	85
Långfristig låneskuld	190	191	193	112	199	257	426	557
Antal anställda	1 052	1 048	1 015	984				



Centrumskolan i Dingle

Det här vill vi uppnå

God ekonomisk hushållning

Målstyrningskedjan utgår ifrån kommunens vision samt programförklaring. Med detta som grund beslutar Kommunfullmäktige om inriktningsmål för verksamhet och finans.

De finansiella målen fastställs i riktlinjerna för god ekonomisk hushållning. Verksamhetens inriktningsmål fastställs inför varje ny planeringsperiod och beslutas i budgeten.

Ekonomisk hushållning kan definieras som att hushålla i tiden och över tiden. Det vill säga att väga ekonomi mot verksamhet på kort sikt, samt att väga verksamhetens behov nu och mot verksamhetens behov på längre sikt. Om man under ett år förbrukar mer pengar än man får in innebär det att det blir kommande år, eller kommande generationer som måste betala för denna överkonsumtion.

Begreppet har både ett *verksamhetsperspektiv* och ett *finansiellt perspektiv*. Kravet på god ekonomisk hushållning grundar sig på att kommunens ekonomi ska ha förutsättningar för att klara av befolkningens behov både nu och i framtiden.

Vår Vision

Visionen beskriver ett önskat framtida tillstånd för Munkedals kommun.

Munkedal – mer av livet. En hållbart växande kommun med engagerade invånare. Här tar vi oss an framtidens utmaningar tillsammans!

Vår värdegrund

Vår värdegrund beskriver det förhållningssätt som alla medarbetare och politiker bär med sig och lever efter i sitt dagliga arbete. Den fungerar som en kompass för hur vi ska utföra vårt arbete. Värdegrunden är gemensam för alla verksamheter och bidrar till att stärka Munkedals kommun.

All kommunal verksamhet i Munkedals kommun skall utgå ifrån alla människors lika värde

Vårt uppdrag är att möta alla med respekt och eftertanke, stödja människors strävan efter ett gott och tryggt liv, göra det mesta möjliga nytta för våra brukare, arbeta för öppenhet, mångfald och tolerans, att samarbeta för att nå goda resultat. Detta gör vi genom att ha god etik vi möten, att alla människor vill och kan ta ansvar för sina liv, alltid söka lösningar som stöder och utvecklar invånare och verksamheter, visa respekt för varandras arbete och underlätta för varandra.

Kommunfullmäktiges inriktningsmål för verksamhet

Kommunfullmäktige har beslutat om fyra inriktningsmål för verksamheten för att uppnå god ekonomisk hushållning. Till varje inriktningsmål kopplas verksamhetsmål. Varje nämnd ska fördela resurser samt föreslå verksamhetsmål inom de ekonomiska ramarna. Inriktningsmålen gäller för planeringsperioden 2020–2023.

1. Alla ska vara anställningsbara
2. Skapa förutsättningar för en god hälsa på lika villkor för hela befolkningen
3. Alla ska känna sig trygga i att få det stöd som behövs utifrån behov
4. Munkedal ska bidra till minskad klimatpåverkan

Årets verksamhetsmål och mått

Nämnderna tar fram ettåriga verksamhetsmål utifrån Kommunfullmäktiges fyra inriktningsmål. Till varje mål kopplas ett antal mått. Redovisningen av verksamhetsmål/mått finns under respektive nämnd.

Under hösten kommer verksamheten bryta ner verksamhetsmålen till verksamhetsplaner som nämnderna antar i december.

Kommunfullmäktiges finansiella inriktningsmål

De finansiella inriktningsmålen ses över vart fjärde år i samband med val. Kommunfullmäktige antog 2018-11-29 §111 de gällande målen för planperioden 2020–2023 som finns i kommunens riktlinjer för god ekonomisk hushållning.

1. **Resultatmål**- Det genomsnittliga resultatet under planperioden, i förhållande till skatter och bidrag, ska lägst uppgå till 2 procent.
2. **Investeringsmål** - Självfinansieringsgraden av reinvesteringar ska minst uppgå till 100 procent, i genomsnitt under planperioden.
3. **Skuldsättning** - Överskott och intäkter av engångskaraktär ska i första hand användas till att minska kommunens skuldsättningsgrad.

Årets finansiella resultatmål

Utifrån Kommunfullmäktige antagna planeringsförutsättningar och de finansiella inriktningsmålen har finansiella resultatmål tagits fram för Budget 2022.

1. **Årets resultat** - skall uppgå till minst 2 % av skatteintäkter och bidrag (15,0 mnkr)
2. **Investeringsmål** - självfinansieringsgrad av reinvesteringar ska minst uppgå 165 procent*
3. **Skuldsättning** - under 2022 ska överskott och intäkter av engångskaraktär ska användas till att amortera på låneskulden.

*Det långsiktiga målet är att egenfinansiera kommunens reinvesteringar 2020–2023

Uppföljning av mål

Uppföljningen av mål för god ekonomisk hushållning sker i delårsrapporter och årsredovisningen.

Avstämningar ska genomföras inför den årliga budgetprocessen och uppföljning/analys ske i bokslut samt vid planeringsperiodens slut.

Kommunstyrelsen har det övergripande ansvaret för att Munkedals kommun har god ekonomisk hushållning. Kommunstyrelsen gör en samlad bedömning huruvida god ekonomisk hushållning har uppnåtts.

För att kommunstyrelsen ska kunna göra denna bedömning har kommunfullmäktige angett en lägsta nivå av måluppfyllelse för att god ekonomisk hushållning ska ha uppnåtts.

Enligt kommunfullmäktiges riktlinjer krävs för att under räkenskapsåret ha uppnått god ekonomisk hushållning att:

- Samtliga finansiella mål har uppnåtts under räkenskapsåret
- En övervägande del av verksamhetsmålen har uppfyllts under året eller utvecklats i en positiv riktning i förhållande till målformuleringen.

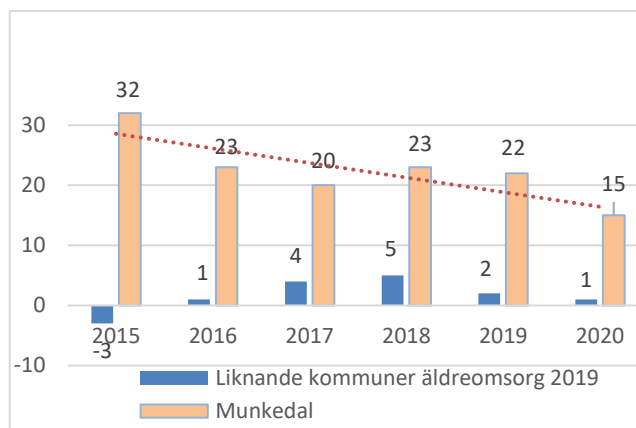
Uppdrag av Fullmäktige

Kommunfullmäktige beslutade i samband med föregående års mål- och resursbudget 2019 uppdrag till kommundirektör/ekonomiavdelning. I kommande budgethandlingar kommer uppföljning ske för att följa Valfärdsnämnden arbete att nå de mål fullmäktige beslutat.

1. Kommunfullmäktige antog ny resursfördelningsmodell utifrån demografi för fördelning kommunfullmäktige till nämnd inom hemtjänsten 2019-04-29.
2. Gällande uppdrag inom äldreomsorgen ska Valfärdsnämnden påbörja verksamhetsförändringar som kan leda till lägre kostnadsnivå än idag i budget 2022 och kommande planer fram till 2024. Årligen kommer uppföljning ske av äldreomsorgen genom kostnadsjämförelser mot jämförbara kommuner och över tid för att kunna mäta att verksamhetsförändringarna ger effekt på kostnaderna.
3. Gällande uppdrag inom individ och familjeomsorgen ska Valfärdsnämnden arbeta med den långsiktiga målsättningen att sänka kostnaderna och vara i nivå med liknande kommuner gällande nettokostnadsavvikelsen. Årligen kommer uppföljning ske av individ och familjeomsorgen genom kostnadsjämförelser mot jämförbara kommuner och över tid för att kunna mäta att verksamhetsförändringarna ger effekt på kostnaderna.

Uppföljning av uppdrag

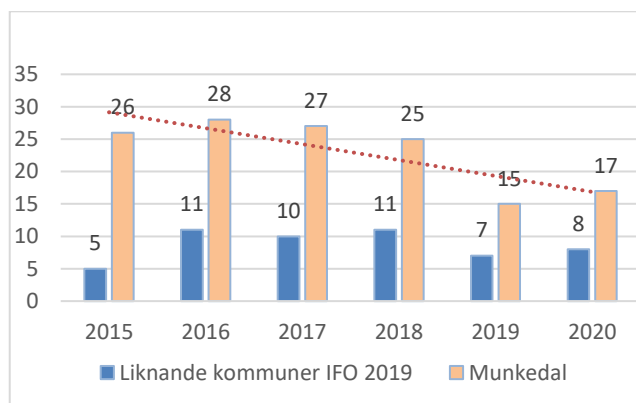
Nyckeltal Äldreomsorg, mnkr



Källa. Kolada.se, SCB räkenskapsammandrag

*Äldreomsorgens nettostandardavvikelse visar att Munkedal är 10,4 % dyrare än riket vilket motsvarar 15 mnkr. Jämförbart med liknande kommuner är Munkedal 14 mnkr dyrare. Nettokostnaden inom Äldreomsorg innehåller all verksamhet inom äldreomsorg. Liknande kommuner inom äldreomsorgen 2019 är: Askersund, Grums, Hedemora, Hjo, Nora, Töreboda, Åtvidaberg.

Nyckeltal individ och familjeomsorg, mnkr



Individ och familjeomsorgen nettokostnadsavvikelse visar att Munkedal är 38,8 procent dyrare än riket motsvarar vilket 17 mnkr. Jämförbart med liknade kommuner inom IFO är Munkedal ca 9 mnkr dyrare.

Liknande kommuner inom IFO 2019 är: Bromölla, Lilla Edet, Nora, Nordanstig, Strömsund, Svenljunga, Tomelilla. Den verksamhet som sticker ut inom IFO med högre kostnader är det främst barn och ungdomsvården inom familjehemsvården. Det som har ökat är det ekonomiska biståndet.

Grundskolan ökar

Grundskolans verksamhet har ökat rejält de senaste åren. Nettokostnadsavvikelsen har ökat och ligger under 2020 12 mnkr dyrare än riket. Jämförbart med liknande grundskolor ligger Munkedal 11 mnkr dyrare.

Utveckling nettokostnadsavvikelse

Nettokostnadsavvikelse mnkr	2017	2018	2019	2020
Förskola Munkedal	-7	-6	-5	-3
Förskola liknande kommuner	3	2	0	-1
Fritidshem Munkedal	0	-2	1	
Fritidshem liknande kommuner	1	1	0	
Grundskola Munkedal	-5	6	10	12
Grundskola liknande kommuner	2	1	1	1
Gymnasieskola Munkedal	-7	3	1	1
Gymnasieskola liknande kommuner	2	1	0	-1
Individ och familjeomsorgen				
Munkedal	27	25	15	17
Individ och familjeomsorgen liknande kommuner	10	11	7	8
Äldreomsorg Munkedal	20	23	22	15
Äldreomsorg liknande kommuner	4	5	2	1
Munkedal, mnkr totalt exkl LSS	28	49	44	42
Liknande kommuner totalt	22	21	10	8
Munkedal total över liknande kommuner	6	28	34	34

Nettokostnadsavvikelse indikerar vid positiva värden högre kostnadsläge än förväntat och negativa värden ett lägre kostnadsläge än förväntat.

Från och med 2019 beräknas nettokostnadsavvikelse på ett nytt sätt pga. förändringar i kostnadsutjämnningen. Detta påverkar jämförbarheten med tidigare år.

För Munkedals del indikerar nettokostnadsavvikelsen på 42 mnkr högre kostnader än förväntat. Jämfört med liknande kommuner ligger kostnaderna över med 34 mnkr. Källa: Sveriges kommuner och Regioner.

Våra förutsättningar

Planeringsförutsättningar och utmaningar

Lokala förhållanden allmänt

Befolkningsstrukturen i Munkedal mellan 2020–2021 har vi en något ökande andel äldre personer och populationen 19–64 år ökar under året beror på fler invånare flyttat in i Munkedal.

Under 2021 har en flyttundersökning genomförts. Den visar på att kommunens starka faktorer är Natur, boendekostnad, bra skola, trygghet. Det som är svagare är kopplat till Kultur o Nöje, Affärer/service och arbetsmarknad. Det är strategiskt viktigt för kommunen att använda detta som ett underlag för den fortsatta samhällsplaneringen.

Kommunen kommer att ha fortsatta utmaningar med sin personalförsörjning och inte minst kompetensförsörjning framöver. Stora pensionsavgångar och en hög konkurrens om arbetskraft inom vissa sektorer kommer påverka

kommunens verksamhet. Ett proaktivt arbete pågår för att underlätta för de som står utanför arbetsmarknaden att ta sig in.

Det finns verksamheter inom kommunen som har haft en stor personalomsättning, vilket påverkar både ekonomin och verksamhetens utveckling. Ett viktigt område att fokusera på är att behålla den personal som finns och vara en attraktiv arbetsgivare.

Om Munkedals kommun ska vara en attraktiv plats att bo på, krävs att det byggs olika former av boende i attraktiva lägen som kan locka personer att bosätta sig i kommunen.

Kommunen har som många andra kommuner ett stort behov av att investera i sina ålderstigna anläggningar såsom skolor och äldreboenden. Nu är räntan låg och det är möjligt att låna till investeringar till en låg kostnad. En hög skuldsättning kan dock på lång sikt utgöra en finansiell risk. Så att amortera på lån ska göras då kommunens ekonomi tillåter detta.

Befolkningsutveckling och prognos

Befolkningsökningen från tidigare år har ökat jämfört med föregående år med 71 personer mer. I juni 2021 ligger invånarantalet på 10 638 invånare.

Nedanstående tabeller visar på utvecklingen för det senaste året. Både födelse och dödsfall är lägre jämfört med föregående årsperiod men födelsenettet är fortfarande negativt juni 2021. Det är fortfarande fler som invandrar än utvandrar men på en lägre nivå än tidigare. Även inrikes flyttningar visar att det är betydligt fler som flyttar till kommunen än de som flyttar då inrikes flyttförändring är +39 personer.

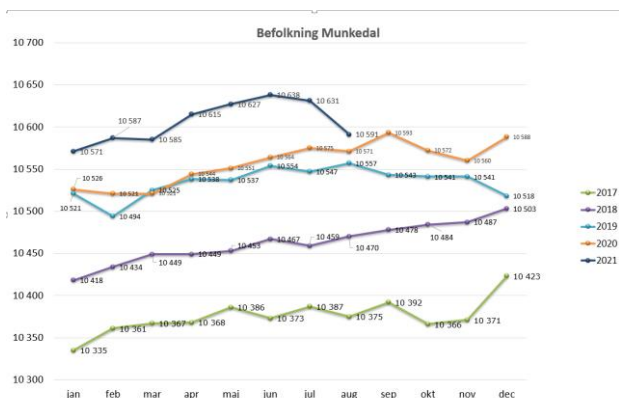
Antal invånare	juni 20	juni 21
0–5 år	648	647
6–15 år	1 232	1 227
16–19 år	465	477
20–64 år	5 506	5 555
65–79 år	1 949	1 969
80+	764	763
Totalt	10 564	10 638

Källa: Hypergene befolkningsmodul från KIR

Översikt	juni 20	Juni 21
Befolkningsförändringar		
Födelsetal	56	45
Dödsfall	-63	-55
Summa födelsenetto	-7	-10
Inflyttning	289	297
Utflyttning	-261	-258
Summa inrikes flyttningsförändring	28	39
Invandring	39	24
Utvandring	-5	-3
Summa in- och utvandringsskillnad	34	21
Summa flyttningsförändring	62	60
Summa folkmängdsförändring	55	50

Källa: Hypergene befolkningsmodul från KIR

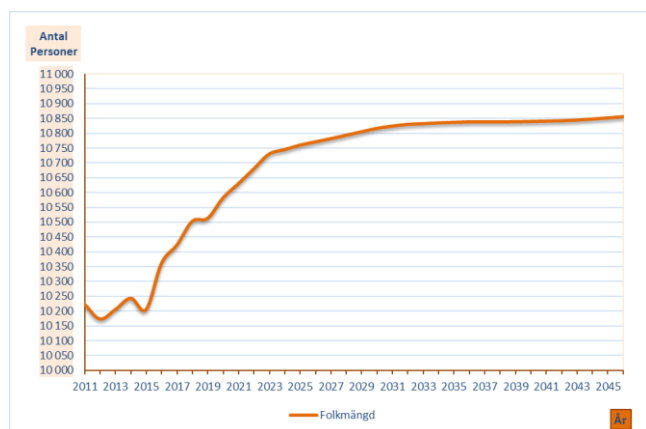
Över tid per månad 2017-2021 KIR



Flera faktorer påverkar befolkningsutvecklingen. För att kommunen ska få högre befolkningsökning krävs fler bostäder och arbetstillfällen. Det finns planer för nya lägenheter vid Sohlbergs området med ca 100 lägenheter. Om de storslagna planerna på industrietableringar i kommunens närområde så kommer det påverka befolkningsutvecklingen positivt.

SCB prognos fram till 2045

Kommunen beställer befolkningsprognoser från SCB. Vissa antaganden kan man som kommun själv simulera. För prognosen beställd 2021 har kommunen valt att justera budgetår 2022 och planår 2023–2024 utifrån eget antagande om befolkningsökning. Budgeten är beräknad med en befolkningsökning på 80 invånare mer 2022, därefter planåren 23–24 50 invånare per år. Prognosen efter 2024 är enligt SCB bedömning där döda och fruktsamhet följer utvecklingen i riket och justerats regionalt för kommunen. Inrikes inflytt och utflytt efter 2024 baseras på inrikes inflyttning i kommunen 2013–2020, och på utflyttningsriskerna för kommunen per ålder och kön under 2015–2020 med justering med 6 procent ned under prognosperioden.



Bostadsförsörjning

Kommunen har i dagsläget för få nya bostäder vilket är en utmaning framöver. För Munkedals del är det viktigt att "flyttkedjan" fungerar dvs att äldre kan lämna sin villa för att flytta till en lägenhet i ett centralt läge och

sälja villan till en ung familj. Bostadsbolaget har i dagsläget få lediga lägenheter.

Under året har fastighetsbolag startat byggnation av hus och lägenheter. Det finns lediga villatomter till försäljning i alla kommunens tätorter. Det kan bidra till en fortsatt inflyttning av barnfamiljer.

Arbetslöshet

Arbetsmarknaden har påverkats mycket av restriktionerna som införts på grund av pandemin 2020. Det är främst sektorerna inom hotell och restaurang samt besöksnäring som drabbats hårt medan tillverkande företag och bygghandel närmast gynnats av pandemin. Av statistiken framgår att arbetslösheten nu har gått ner jämfört med förra året. Restriktionerna har mildrats och samhället har börjat öppna upp så är det sannolikt att dessa grupper snabbt kan komma i arbete igen.

Arbetslösa inkl. i program med aktivitetsstöd	maj 20	maj 21
Munkedal	7,3%	6,3%
Västra Götaland	8,0%	7,5%
Riket	8,4%	7,9%

Tabellen ovan beskriver öppet arbetslösa och sökande i program med aktivitetsstöd, andel av den registerbaserade arbetskraften 16–64 år. Arbetslösheten i kommunen har minskat jämfört med samma period föregående år och ligger nu i maj på 6,3 procent. Det är under både riket och länet. Antalet öppet arbetslösa uppgår till 126 vilket är en minskning med 86 jämfört med förra året.

Arbetslösa inkl. i program med aktivitetsstöd 18–24 år	maj 20	maj 21
Munkedal	12,2%	11,9%
västra Götaland	10,8%	9,4%
Riket	11,3%	10,0%

Tabellen ovan visar öppet arbetslösa och sökande i program med aktivitetsstöd, andel av den registerbaserade arbetskraften 18–24 år. Vi ser en stor ökning av arbetslösheten. Främst är det den öppna arbetslösheten som ökar. Antalet öppet arbetslösa uppgår till 15 i kommunen vilket är en minskning med 33 jämfört med förra året.

Arbetslösa inkl. i program med aktivitetsstöd, utrikesfödda	maj 20	maj 21
Munkedal	20,6%	19,2%
Västra Götaland	19,6%	18,4%
Riket	19,9%	19,3%

Tabellen ovan visar öppet arbetslösa och sökande i program med aktivitetsstöd, andel av den registerbaserade arbetskraften 16–64 år (endast utrikesfödda). Bland utrikesfödda minskar arbetslösheten något, dock från en hög nivå. Munkedal ligger långt över nivån i riket och regionen. I Munkedal minskar andelen med aktivitetsstöd och andelen som är öppet arbetslösa. Det är viktigt att kommunen fortsatt fokuserar sina insatser inom området så att fler av de utrikesfödda kommer i arbete. Antalet öppet arbetslösa

uppgår till 32 i kommunen vilket är en minskning med 33 jämfört med 2019.

Näringsliv och landsbygdsutveckling

Munkedals kommun har ett strategiskt läge som erbjuder närhet till både stad, kust och land för så väl boende, besökare som näringsliv. Kommunen tillhör en större arbetsmarknadsregion där Uddevalla, Vänersborg och Trollhättan ingår samt flera av kustkommunerna i norra Bohuslän.

Munkedals kommun är en pendlingskommun. Det betyder att många har valt att bosätta sig i kommunen av andra skäl än att arbetsplatsen finns där. Cirka 2 000 invånare pendlar dagligen till en anställning i en annan kommun. Det pendlas också in till Munkedal från andra kommuner. Cirka 1 200 personer pendlar dagligen in till kommunen från en annan kommun i vårt närområde. Vanligaste är att pendling sker både till och ifrån Uddevalla.

Som boendekommun har Munkedal ett varierat utbud, allt från ett kustnära boende på Tungenäset till ett boende för dem som föredrar att bo på landsbygden. I kommunen finns centralorten Munkedal samt de tre mindre orterna Dingle, Hällevadsholm och Hedekas. Här erbjuds grundläggande kommersiell service som Post, kontanthantering, paketutlämning och övriga ombudstjänster. Denna goda service är möjlig tack vare att varje ort har sin dagligvarubutik och drivmedelsstation.

Näringslivet i Munkedals kommun är varierat med sina cirka 1 385 aktiva företag/avdelningar. Arctic Paper är det största företaget med drygt 300 anställda, men i övrigt domineras näringslivet av fåmansföretag inom flertalet branscher där bygg och handeln är de största utifrån antalet aktiva företag och tillverkning utifrån antalet anställda.

Näringslivet har en stor spridning i geografin och präglas av en stark entreprenörsanda. 92 procent av företagen har färre än 4 anställda. Endast 4 procent har 10 eller fler anställda.

Under året har marketaableringar blivit genomförda vilket ger totalt cirka 740 000 kvadratmeter detaljplanerad verksamhetsmark ledig inom kommunens gränser. Cirka 43 procent av den ytan är kommunal mark, resterande privat.

Under året har fortsatt privata byggherrar startat byggnation av hus och lägenheter som gynnar tillväxten i kommunen.

Svenskt Näringslivs ranking av företagsklimatet har visat på en rejäl uppgång för 2020, där kommunen hamnar på 4:e plats över störst uppgång av antal platser, vilket är ett resultat av ett antal åtgärder som sattes in under 2019 och 2020.

Kompetensförsörjning

Munkedals kommun ska vara en attraktiv arbetsgivare och en organisation att må bra i. För att få ett

utgångsläge på fokusområdet attraktiv arbetsgivare och även se hur kommunen ligger i förhållande till andra kommuner, deltar kommunen i nyckeltalsindex attraktiv arbetsgivare via Nyckeltalsinstitutet.

Resultatet visar att kommunen har bra värden för lite övertid och lika chefskarriär, men behöver främst arbeta med kort- och långtidssjukfrånvaron samt öka andelen tillsvidareanställningar för att bli mer attraktiva.

Medianlönen ligger något lägre än andra kommuner som deltar. Avgångar ligger lika med övriga kommuner det vill säga 11 procent under ett år, vilket är normalt i förhållande till antalet medarbetare. HR-avdelningen har en samordnande roll och har tagit fram ett förslag till en kompetensstrategi och handlingsplan, som utgår ifrån SKR:s nio strategier för att öka den offentliga sektorns möjlighet att möta rekryteringsutmaningen.

Kommunen behöver fortsatt arbeta målinriktat för att hitta lösningar och strategier för att rekrytera och behålla personal inom till exempel välfärden och skola då det råder stor konkurrens.

Chefskap och medarbetarskap

Kompetenta chefer och delaktiga medarbetare är en förutsättning för att utveckla verksamheterna och möta framtidens utmaningar.

Kommunen har tagit fram chefs- och medarbetarplattform som har till syfte att tydliggöra vilka förväntningar och krav som ställs på medarbetare.

Chefer med ett nära och tydligt ledarskap leder till attraktiva och utvecklande arbetsplatser.

Hälsa och arbetsmiljö

Respektive chef ansvarar för att bedriva ett systematiskt arbetsmiljöarbete på ett sådant sätt att ohälsa och olycksfall i arbetet förebyggs och en tillfredsställande arbetsmiljö uppnås.

Sjukfrånvaron inom kommunen var 2020 i juli 9,68 procent och har minskat med -0,45 till 9,23 procent samma period 2021.

Psykisk ohälsa är enligt Försäkringskassan den största orsaken till sjukskrivning såväl i kommunen som i riket.

Kommuns chefer får kontinuerligt stöttning och kompetenshöjning i organisatorisk och social arbetsmiljö (OSA).

Kompetenshöjningen ger en grundläggande kunskap om roll, ansvar och metoder för att ett effektivt arbetsmiljöarbete ska kunna bedrivas på arbetsplatsen vilket gynnar hälsan i arbetslivet.

Ekonomiska förutsättningar

Nationellt

Vi befinner oss nu i början av en period där behoven av att bygga ut välfärdssektorn kommer att vara större än möjligheterna att finansiera eller att bemanna den, om inget förändras. Det är ingen nyhet att denna period skulle komma, men effekterna har de senaste åren motverkats av den goda samhällsekonomiska utveckling som varit. Utöver detta så har vi nu Coronapandemin som gett globalt omfattande effekter på hälsa, levnadsförhållanden, utbildning och ekonomi.

Osäkerheten om den fortsatta utvecklingen är stor och pandemins slutliga effekter kommer att ta lång tid att överblicka. Att i ett sådant läge försöka göra bedömningar av den kommunala ekonomin vilket vi sett i de ekonomiska rapporter som Sveriges kommuner och regioner tar fram. Detta avsnitt utgår från den senaste rapporten som publicerades i maj.

Nyckeltal, årlig förändring i procent SKR				
År	2021	2022	2023	2024
BNP	3,2	3,5	1,9	2,0
KPI	1,6	1,5	2,1	2,4
Timlöner, hela arbetsmarknaden	1,5	2,2	2,4	2,4
Sysselsättning, arbetade timmar	1,8	2,4	0,9	0,7
Arbetslöshet relativ %	8,8	8,1	7,8	7,5

Källa: SKL cirkulär 21:12 april 2021

Sveriges kommuner och regioner (SKR) bedömning av den svenska konjunkturen

I SKR:s ekonomiska rapport i maj görs följande bedömning av samhällsekonomin. Trots omfattande restriktioner och vågor av hög smittspridning befinner sig ekonomin i en återhämtningsfas både globalt och i Sverige. Under loppet av 2021 beräknas konjunkturen stärkas allt snabbare och prognosen för svensk BNP-tillväxt är dryga 3 procent, vilket skulle innebära att raset från 2020 hämtas igen. Att BNP i princip hamnar på samma nivå som två år tidigare – skulle normalt sett beskrivas som två förlorade år. Men utifrån den berg- och dalbana som pandemin försatt världsekonomin i framstår återhämtningen snarast som en framgång, när man betänker de dramatiska nedgångarna i ekonomierna under våren 2020.

Både i år och 2022 beräknas hög BNP-tillväxt. I Sverige och andra länder förutsätts tillväxten i hög grad drivas av hushållens konsumtion, som alltmer kan riktas mot de tjänstenärings som drabbats hårdast av restriktioner. Det ger med tiden en allt starkare återhämtning för antalet arbetade timmar i Sverige. Utsikterna för en snar och snabb uppgång i antalet sysselsatta kommer dock att begränsas av en uppgång i medelarbetstiden, som sker när allt fler anställda går upp i arbetstid. Medelarbetstiden kommer i år att drivas upp av dels ett lägre nyttjande av systemet för korttidspermitteringar, dels genom sjunkande sjukfrånvaro. Det kommer att dröja flera år innan arbetsmarknaden är återhämtad efter pandemin.

Förutom "mer arbete per sysselsatt" i år och nästa år, antas krisen driva på en strukturomvandling. Det kommer att vara en stor utmaning att förbättra matchningen på arbetsmarknaden, genom utbildning och omskolning, för att bryta trenden för framförallt utsatta grupper arbetslöshet. En del av de jobb som har gått förlorade kommer sannolikt inte tillbaka. Trots en tämligen snabb svensk konjunkturuppgång beräknas i scenariot andelen arbetslösa i flera år överstiga nivån som gällde före pandemin. I den medelfristiga framskrivningen ebbar lågkonjunkturen ut först 2024. Trots den skarpa lågkonjunkturen och mycket omfattande finanspolitiska satsningar står de svenska offentliga finanserna starka.

De stora underskotten i den offentliga sektorns finansiella sparande 2020 och 2021 ändrar inte detta. Som andel av BNP var den svenska offentliga bruttoskulden 2019 betydligt lägre än i många andra länder. Och utvecklingen under pandemin har inneburit en större skulduppgång i omvärlden än i Sverige.

Skatteunderlaget

Skatteunderlaget ökar relativt långsamt de kommande åren. Det viktigaste måttet på skatteunderlagstillväxten, den reala ökningstakten 2018–2024 beräknas dock bli i paritet med den historiska utvecklingen under 2000-talet. Men det förutsätter konjunkturell återhämtning samt att pris- och löneökningarna på sektorns kostnader förblir måttliga hela vägen fram till 2024.

Utmaningar väntar

Många utmaningar väntar kommuner och regioner när pandemin klingar av. Det handlar om vård som inte har kunnat utföras, omsorgsinsatser som ställts in och skolverksamhet för barn, unga och vuxna som har haft mycket stora utmaningar.

På sikt faller nivån på statsbidragen och den ekonomiska utmaning som noterats under många år blir allt tydligare ju längre sikt som kalkyler över sektorns ekonomi sträcker sig. Att ekonomin för närvarande är stark i kommunerna och regionerna är en följd av de stora tillfälliga tillskotten och den unika situationen. Det finns därför inget utrymme för kommuner och regioner att låsa fast sig på en kostnadsnivå som ligger för högt när statsbidragen minskar. Det är nu snarare tillfälle att genomföra åtgärder och satsningar som effektiviserar verksamheterna och håller tillbaka kostnadsökningarna på sikt.

Ett sätt att underlätta för både statens och kommunsektorns planering skulle vara mer långsiktiga beslut om statsbidragens utveckling. Dessutom skulle en metod vid kriser och särskilda händelser som påverkar skatteintäkterna negativt kunna vara att staten garanterar en viss nivå på skatteintäkterna och justerar statsbidragen med hänsyn till detta, så att kommuner och regioner vare sig blir över- eller underkompenserade och kan planera sin verksamhet långsiktigt. Dagens situation med oförutsedda och kortsiktiga bidrag är inte bra för någon part. Stora överskott riskerar att driva upp förväntningarna på verksamheterna i välfärden på en nivå som inte är långsiktigt hållbar.

Kommunens förutsättningar

Det kan konstateras att osäkerheten kring den ekonomiska utvecklingen är stor. För Munkedals kommun innebär det en risk för att kommunens ekonomi kommer utvecklas svagt då staten minskar det kortsiktiga satsningar som genomförts under pandemin.

Med den osäkerheten så är det viktigt att kommunen håller fast vid sitt ekonomiska resultatmål. En ekonomi i ordning ger oss en större handlingsfrihet att genomföra de nödvändiga investeringarna som behövs för att utveckla kommunen. Vi ser att det återhämtningen av ekonomin börjat men frågan är hur stark den blir och hur snabbt den kommer.

Den övergripande ekonomiska utmaningen för Munkedals kommun under den kommande planperioden, är att bibehålla ekonomiska förutsättningar som utrymme för investeringar och framtidssatsningar för att nå visionen;

"Munkedal – mer av livet. En hållbart växande kommun med engagerade invånare. Här tar vi oss an framtidens utmaningar tillsammans!".

Sammanställning budgetförutsättningar

År	2022
Planeringsförutsättningar	
Skatteunderlagsprognos, procent (ökning)	3,1 %
Skattesats sänkning (öre)	-25
Befolkningsantagande, 1 nov året före	10 630
Mål: Årets resultat 2 % av skatter/bidrag	2,0 %
Mål: Självfinansiering av reinvesteringar	165 %
Lönekompensation tillsvidare inkl. prioriteringar	2,5 %
Lönekompensation övrigt	2,3 %
Prisuppräknings kostnader/intäkter (mnkr)	3,0
Kapitalkostnader, mnkr	4,3
Volymbudget netto, mnkr	3,4
Kommunfullmäktiges föfogandepost, mnkr	0
Po pålägg %	40,15 %
Internränta	1,0 %

Skatter och bidrag

Skatteprognosen för år 2022 och planåren bygger på SKR:s Skatteunderlagsprognos från den 29/4 (cirkulär 21:12).

Munkedals påverkan av skatteunderlaget

I budgetförutsättningarna har man utgått från att invånarantalet budgeterats upp i Budget 2022 till 10 630 invånare, en ökning med +80 invånare vilket ger en förstärkning med 4,8 mnkr. En föreslagen skattesänkning på 25 öre är beräknad säker skatteintäkterna med -5,5 mnkr.

Aprils skatteprognos jämfört med februari visade dock en försämring pga. lägre kostnader redovisat inom LSS vilket påverkar LSS utjämnningen med lägre bidrag. Under 2022 ökar intäkterna med totalt 22,4 mnkr (3,1 procent) jämfört med budget 2021.

Munkedal Belopp i Mnkr	Budget 2021	Plan 2022	Plan 2023	Plan 2024
Skatteintäkter	494	512	527	544
Inkomstutjämnning	140	156	164	172
Kostnadsutjämnning	28	26	26	26
Regleringsbidrag**	29	25	17	15
LSS-utjämnning	6	1	1	1
Fastighetsavgift	29	28	28	28
Summa	726	749	764	786
Aviserat generellt bidrag*	0	0	0	0
Summa	726	749	764	786
Skatter o bidrag förändring %	4,1%	3,1%	2,1%	2,9%
Förändring i mnkr	28,3	22,4	15,5	22,2
Antaganden antal invånare 1 nov året innan	10 550	10 630	10 700	10 800

Skattesats

Budget 2022 utgår från förändrad skattesats till 23,38 kr, vilket är en sänkning med -25 öre.

Befolkningsantagande

Ett mycket viktigt datum för de kommande åren är den 1 november då invånarantalet fastställs för de nästkommande årets ekonomiska skatteberäkning. Kommunen gör en egen bedömning utifrån vad föregående årsutfall varit per 1 november. SCB beräknar invånarantalet baserat på ett riksgenomsnitt. I Budget 2022 föreslås invånarantalet justeras till 10 630 invånare då invånarantalet faktiskt under juli 2021 ligger på 10 631. (det innebär att vi budgeterar upp +80 invånare i budgeten 2022). I övrigt har invånarna räknats upp med 100 invånare år 2023 och 100 år 2024.

Löneökningar

Gjorda beräkningar för avsättning till tillsvidare anställdas löneökningar utgår från den lönestrategi kommunen antagit, centrala avtal och den omvärldsbevakning som gjorts. Avsättning för tillsvidare för år 2022 2,5 procent (12,6 mnkr) där även prioriteringar ingår. Beräkningen utgår från 2021 års beräknade lönenivå. Avsättningen av löneökningar är placerade centralt och fördelas ut när faktiska utbetalningen sker till verksamheterna. Skulle avtalen ändras eller på något sätt överstiga de avsatta medlen för löneökning får nämnderna själva finansiera detta. Avsättning för tim samt övriga löner har gjorts 2,3 procent för år 2022.

Prisökningar

I SKR:s prognos cirkulär ligger konsumentprisindex på ca 1,5 procent under året 2022. För budgetåret har avsättning gjorts centralt i kommunen för att kompensera nämnderna för prisuppräknings med 3,0 mnkr.

Kapitalkostnader

Avsättningen för budgeterade kapitalkostnader bedöms att 4,3 mnkr i avsättning krävs avseende nya investeringar. (de investeringar som främst aktiveras under 2022 är nya bollhallen, inventarier förskolor, upphandling HR och lönesystem, planunderhåll fastigheter samt gata markarbeten. De ökade kapitalkostnaderna för kommande stora

strukturinvesteringar kommer att tränga ut annan verksamhet i driften från år 2022–2024.

Kommunfullmäktiges förfogande

Kommunfullmäktiges förfogandepost töms under budget 2022. Därmed finns det ingen buffert för avvikelse av skatteunderlaget eller andra prioriteringar.

Resursfördelningsmodell -Kommunfullmäktiges volymbuffert

I samband med att kommunen beslutade om en resursfördelningsmodell krävdes även att skapa en gemensam buffert för volymförändringar. Modellen för resursfördelning är främst en fördelning från Kommunfullmäktige till nämnd.

Modellen skapades dels för att kunna hantera förändringar i demografien, dels att nå "snittkostnader" för verksamheterna i jämfört med andra kommuner. Områdena som har resursfördelning är äldreomsorg (hemtjänst) och delar inom barn och utbildning.

Prognosen för befolkningsutvecklingen utgör grunden för tilldelning av resurser och tas fram från statistiska centralbyrån, SCB. Förändringen av befolkningsprognosen inom ålderskategorierna mellan åren justeras i resursfördelningen. Avstämning sker vid bokslut mot kommunens invånarregister (KIR).

Resursfördelning till förskola, grundskola, gymnasier

Resursfördelning genom demografibaserade anslag innebär att resurser fördelas med utgångspunkt från antal individer i olika ålderskategorier, nyttjandegrad och a-priser per ålderskategori som bygger på standardkostnaden inom skolan. Resursfördelning inom äldreomsorgen, hemtjänst, som tillämpas från år 2020. Utgångspunkten för resursfördelningen utifrån kommunfullmäktige är tilldelning utifrån 65 år och äldre +0-64 år, nyttjandegrad, snitt timmar/mån/brukare och pris per hemtjänsttagare som utgår från kommunens lovprissättning.

Resursfördelning utifrån befolkningsförändring

Målgrupp	Föränd. befolkning 2021–2022		Tillägg eller borttag 2022
	Antal	mnkr	
Förskola	3	0,233	
Förskoleklass	2	0,086	
Grundskola	4	0,281	
Skolbarnomsorg 6–9 år	-18	-0,266	
Skolbarnomsorg 10–12 år	10	0,150	
Gymnasium	4	0,595	
Gymnasium över 18	0	0	
Summa Barn och utbildning	5	1,080	
Livsmedel förskola	3	0,008	
Livsmedel förskoleklass	2	0,004	
Livsmedel grundskola	4	0,007	
Livsmedel skolbarnoms.	-8	-0,022	
Summa Livsmedel	-1	0,009	
Hemtjänst 65+ samt 0–64 år (7,5 % nyttjandegrad)			
Hemtjänst snitt timmar/person/mån (SoL/HSL) 36 tim/mån	5,3	1,293	
Summa Äldreomsorg		1,293	
Summa demografibaserat anslag, mnkr		2,385 mnkr	

Kommunfullmäktiges volymbudget

År	2021	2022	2023
IB	-0,5	5,4	3,4
Skatteprognos förstärkning fler invånare	3,6	0,4	-0,7
Utdelning/minskning resursfördelning	2,3	-2,4	
Buffert volymförändringar (demografi)	5,4	3,4	2,7

I volymbudgetanslaget 2022 är det avsatt 0,4 mnkr pga att man budgeterat upp med fler invånare.

Befolkningsprognosen för 2022 visar på fler invånare 65+ och kompenseras för 5,3 personer. Barn- och utbildning har en nettoökning av antal elever med 5. Det innebär att kommunfullmäktiges volymbudgetanslag sänks med 2,4 mnkr. Kvar i volymbudgeten ligger 3,4 mnkr.

Prioriterade avsättningar budget 2022

Centrala avsättningar är gjorda enligt nedan. Med utgångspunkt från planeringsförutsättningar samt antagna mål och tidigare beslut, beräknas ramar fram. Efter årets avsättningar har nämnderna fått förslag på preliminära ramar att konsekvensbeskriva. Avsättning har skett för -lön, -pris, -kapitalkostnader samt volymbudget. Därefter gjorda prioriteringar och effektiviseringar utifrån konsekvensbeskrivning av nämndernas förslag till preliminära ramar.

År	2022
Beräkning avsättningar	
Skatter och bidrag (SKR) förändring inkl. ökat invånarantal 80 invånare	22,4
Summa ökade intäkter	22,4
Budgeterat resultat	-0,5
Avsättning för löneökningar, prisuppräkning	-16,5
Avsättning för kapitalkostnader	-4,3
Minskning volym och KF förfogande	3,0
Finansverksamhet	0,6
Utökning ramar nämnder	-16,2
Återtag tillfälliga ramar nämnder	8,5
Effektiviseringar nämnder	3,0
Ökade kostnader	-22,4
Överskott mellan intäkter och kostnader	0

Ekonomiska ramförändringar nämnder 2022 plan 2023–2024

Med utgångspunkt från planeringsförutsättningar samt antagna mål och tidigare beslut, beräknas ramar fram. Efter årets avsättningar har nämnderna fått förslag på preliminära ramar att konsekvensbeskriva. Nämnderna har konsekvensbeskrivit föreslagna ramar och inkommit med äskanden utifrån konsekvensbeskrivning på 15,9 mnkr.

Utifrån ovan har man nu i detta budgetförslag tillgodosett delar av de inkomna äskandena, gjort lättnader av neddragningar men även ställt krav på effektivisering för att få budgetbalans.

Välståndsnämndens uppdrag från kommunfullmäktige att sänka sina kostnader inom äldreomsorg och individ och familjeomsorg till att närma sig liknande jämförbara kommuner och har under 2022 bromsats i och med att man nu föreslår en minskning över längre tid.

Den totala ramökningen 2022 för nämnderna är 4,7 mnkr. I förslaget finns krav på effektiviseringar och återtag av medel i planåren.

Medel är centralt avsatt för löneökningar, prisuppräkning samt kapitalkostnader som kompenseras ut till nämnderna under året.

Nämndernas förändringar, mnkr	År 2022	År 2023	År 2024
Demografi, fler äldre hemtjänster	1,3		
Välstånd tillfällig satsning personalvård	-1,0		
Välståndens uppdrag KF (effektiviseringskrav)	-2,0	-2,0	-2,0
Översyn politisk organisation, 7+7 ledamöter		-0,1	
Summa Välstånd	-1,7	-2,1	-2,0
Demografi kompensation fler elever	1,10		
Återtag tillfälligt bidrag -21 (närvaro, läsprogram, extra syv)	-1,70		
Återtag tillfälligt bidrag -21 (städ och timplan)	-2,90		
Återtag tillfälligt bidrag -21 (åtgärder måluppfyllelse)	-2,90		
Utökad skoldag och för att täcka timplan	1,56		
Organisering av så kallade flexgrupper samt av modersmål och studiehandledning för att förbättra skolresultaten	3,2		
Utökning av tjänst åk F-6.	1,3		
Dagbarnvårdare	0,5		
Evakueringskostnader tillfälligt bidrag 2022	3,5	-3,5	
Översyn politisk organisation, 7+7 ledamöter		-0,1	
Summa Barn och utbildning	3,6	-3,6	0,0

Nämndernas förändringar, mnkr	År 2022	År 2023	År 2024
Behov att utöka tjänst i skolbibliotek	0,55		
Driftkostnad Bollhall	0,37		
Översyn politisk organisation, återgå till BUN nämnd		-0,2	
Summa Kultur och fritid	0,92	-0,2	0

Samhällsbyggnad detaljplaner (redovisningslag)	1,20		
Uppsägning samarbete Miljönämnd Sotenäs. Anslag flyttas till SBN för egen regi		1,73	
Summa Samhällsbyggnad	1,2	1,73	0,0

Indexuppräkning förbund/SML/bolag	0,55		
Effektiviseringskrav	-1,00		
Översyn politisk organisation, tjänst		-0,25	
Uppsägning samarbete Miljönämnd Sotenäs. Anslag flyttas till SBN för egen regi		-1,73	
Miljöstrateg 1,0 åa	0,75		
Summa Kommunstyrelsen	0,3	-1,98	0,0

Åter webbsändningar till KF om de ska avslutas	-0,08		
Kommunfullmäktige ökad ram (fler dialogdagar)	0,20		
Valnämnd (val)	0,30	-0,3	0,1
Översyn politisk organisation, partistöd		-0,23	
Summa Övriga	0,42	-0,53	0,10

Förändrade ramar	4,7	-6,7	-1,9
-------------------------	------------	-------------	-------------



Örekilsälven, juni 2020 Foto: Maria Strömberg

Finansiell analys

Modell för finansiell analys

Den finansiella analysen utgår ifrån den s.k. RK-modellen vilken innefattar fyra finansiella perspektiv – resultat, kapacitet, risk och kontroll. Dessa är viktiga ur ett finansiellt perspektiv.

Målsättningen är att utifrån dessa identifiera eventuella finansiella möjligheter och problem och försöka klargöra om Munkedals kommun har god ekonomisk hushållning som föreskrivs i kommunallagen.



Till varje perspektiv kopplas ett antal finansiella nyckeltal, dessa har till uppgift att belysa ställning och utveckling.

För budget 2022 budgeteras med ett överskott på 2,0 procent av skatteintäkter och generella statsbidrag (15,0 mnkr). Nettoinvesteringarna beräknas för år 2022 uppgå till 105,2 mnkr. Nu har kommunen hög investeringstakt jämfört med tidigare år.

Ökningen under de kommande åren beror på investeringar utifrån den plan om nybyggnation samt ombyggnation av skolor och förskolor samt påbörjande av äldreboende. Åren 2022–2024 kommer investeringsvolymen totalt uppgå till 557 mnkr.

Den höga investeringsvolymen innebär att budgeterat resultat tillsammans med årets avskrivningar inte räcker till för finansiering av investeringar. Inte heller likviditeten räcker till utan nyupplåning kommer att behöva ske. Det är viktigt för kommunens ekonomiska situation att investeringsnivån minskar efter att de stora strukturella satsningarna genomförts.

Resultat -Kapacitet

Skatte- och nettokostnadsutveckling

Årlig förändring i procent	2021	2022	2023	2024
Nettokostnader	4,8	3,1	1,9	2,7
Skatter och bidrag	4,1	3,1	2,1	3,0

Ökningstakten av Skatter och generella statsbidrag minskar under 2023. Delvis till följd av en svagare utveckling av arbetade timmar.

Då kommunen har ökat antal invånare så förstärks skatteintäkterna och generella statsbidrag något under 2022.

Nettokostnadsandel i procent	2021	2022	2023	2024
Verksamheternas intäkter och kostnader (netto)	94,4	93,9	93,2	92,6
Avskrivningar	3,5	4,0	4,6	4,9
Finansnetto	0,0	-0,1	-0,2	-0,4
Nettokostnadsandel efter finansnetto	97,9	97,9	97,6	97,1

Den löpande verksamheten beräknas ta i anspråk 97,9 % av skatter och generella statsbidrag under 2022. Ett riktmärke är att den löpande verksamheten inte ska vara större andel av skatter och statsbidrag än 98 procent. Detta förutsätter att verksamheterna har ekonomi och verksamhet i balans.

Årets resultat

Årets resultat	2021	2022	2023	2024
Årets resultat (mnkr)	14,5	15,0	15,3	15,6
Årets resultat av skatteintäkt/generellt statsbidrag (%)	2,0	2,0	2,0	2,0

Det budgeterade resultatet för 2022 är 15,0 mnkr. Det innebär ett budgeterat resultat med 2 procent.

För planperioden 2023–2024 har 2 procent avsatts till budgeterat resultat utifrån kommunfullmäktiges finansiella mål.

Finansieringsgrad av investeringar

Investeringsverksamhet i mnkr, och procent	Prognos 2021	2021	2022	2023	2024
Nettoinvesteringar (mnkr)		158	105	219	184
Varav reinvesteringar		64	27	73	63
Självfinansieringsgrad av reinvesteringar (%)		63	165	69	85
Självfinansiering totalt %		26	43	23	29

Investeringsvolymen för 2022 beräknas uppgå till 105,2 mnkr. I investeringsplanen 2023–2024 beräknas volymen uppgå till 403 mnkr. Totalt under perioden 2022–2024 kommer investeringsutgiften vara 506 mnkr varav 149 mnkr kan finansieras av resultat och avskrivningar. Utifrån budgetförslaget innebär det att självfinansieringen av reinvesteringar uppgår till 165 procent för budgetåret 2022. Det långsiktiga inriktningsmålet är 100 procent för perioden 2020–2023 och utifrån planerad investeringsplan når man 82 procent.

Soliditet

År	2021	2022	2023	2024
Soliditet i procent				
Soliditet	46	44	38	34
Soliditet inklusive ansvarsförbindelsen	22	23	21	20

Soliditeten är ett mått på kommunens långsiktiga finansiella handlingsutrymme, ju högre soliditet desto starkare finansiell ställning. Nyckeltalet soliditet visar

hur stor del av kommunens tillgångar som finansierats med eget kapital respektive skulder. Ett viktigt kriterium för god ekonomisk hushållning är att soliditeten över en längre period inte försvagas utan utvecklas i positiv riktning. Det innebär att skuldsättningen minskar och att det finansiella handlingsutrymmet ökar. Soliditeten exklusive övriga pensionsförpliktelser har sjunkit de senaste åren beroende på svaga resultat.

Skuldsättning

År	2021	2022	2023	2024
Lån, mnkr				
Låneskuld	200	257	426	557
Varav nylån	95	58	169	130

Låneskulden förväntas uppgå till 257 mnkr 2022.

Det krävs nyupplåning under 2022 på 58 mnkr. Fram till 2024 kommer, med utgångspunkt från lagd investeringsplan, nyupplåning krävas med 356 mnkr och en låneskuld på 557 mnkr. I samband med att låneskulden ökar, kommer de ökade lånen innebära att kommunen blir sårbar och att finansiella ställning försvagas.

Risk

Kommunalskatt

Kommunalskatt (kr)	Munkedal	Västra Götaland	Riket
Primärkommunalskatt 2022	23,38	21,38	20,71
Total kommunalskatt	35,11	32,86	32,27

Kommunalskatten är den viktigaste inkomstkällan. En viktig del av bedömningen av en kommuns finansiella kapacitet är vilken möjlighet kommunen kan påverka sin inkomstkälla. En redan hög kommunalskatt ger till exempel ett mer begränsat handlingsutrymme att generera en intäktsökning denna väg. I budget 2022 föreslås en skattesänkning med 25 öre, från 23,63 till 23,38. Den totala kommunalskattesatsen uppgår till 35,11 kr vilket är 2,25 kr högre än för regionen och 2,84 kr högre än riket.

Pensionsåtagande

Pensionsskulden redovisas enligt den så kallade blandmodellen. Förpliktelsen avser pensionsskulden till anställda från tiden före 1998. Pensionsförpliktelsen är en skuld till de anställda och redovisas som en ansvarsförbindelse utanför balansräkningen. Perioden för 1998 betalades det inte in någon pension löpande under intjänandet av pensionsrätten. Det innebär att under ansvarsförbindelsen, utanför balansräkningen, finns en skuld som uppgår till 181,1 mnkr inkl. löneskatt. Denna pensionsförpliktelse, sjunker för sjunde året i rad. Efter 1998 ändrades detta och en löpande inbetalning av pensionskostnaderna görs numera kontinuerligt. Den senaste prognosen, från Skandikon finns nedan.

År	2021-	2022-	2023-	2024-
Mnkr	12-31	12-31	12-31	12-31
Ansvarsförbindelse (inkl. löneskatt)	189,3	181,1	174,1	167,6
Pensionsskuld, intjänad tom 1997	152,3	145,7	140,1	134,9
Löneskatt	36,9	35,3	33,9	32,7

Pensionskostnad

Total pensionskostnad, mnkr			
Datum 31/12	2021	2022	2023
Förändring av pens. avsättning	-0,8	-0,6	-0,6
Pensionsutbetalningar	9,8	9,7	9,6
Premier	24,5	24,3	24,3
Finansiell kostnad	0,1	0,1	0,2
Löneskatt	8,5	8,1	8,1
Summa kostnader	43,8	41,7	41,6

Den senaste prognosen, från Skandikon, avseende de årliga pensionskostnaderna visar att inom de kommande åren kommer det ske en minskning.

Borgensåtaganden

År	2019	2020
Borgensåtagande (mnkr)		
Munkedals Bostäder AB	280	270
Dingle industrilokaler AB	6	6
Munkedals vatten	26	102
RKHF Sörbygården och Dinglegården	33	32
Rambo	16	14
Summa Kommunägda företag	361	424
Föreningar	0,2	0,2

Borgensåtagande redovisas utanför balansräkningen men är för kommunen en stor post som medför en ökad risk och ger kommunen lägre handlingsberedskap. Det är främst till Munkedals Bostäder AB som kommunen går i borgen för. Västvatten har utökad borgen 2020 som löst in sitt lån hos kommunen och istället lånat externt mot kommunal borgen.

Kontroll

Budgetföljsamhet och prognossäkerhet

En budgetföljsamhet så nära noll som möjligt är önskvärt.

Avslutande kommentarer

För att uppnå och god ekonomisk hushållning är det viktigt att ha en god balans mellan löpande intäkter och kostnader. Precis som det finansiella målet är uppsatt behöver resultatet stabilt uppgå till 2 procent. Med en sådan resultatnivå klarar kommunen av att finansiera större delen av sin tillgångsökning med skatteintäkter, vilket i sin tur leder till att kommunen kan bibehålla sin finansiella handlingsberedskap på kort och lång sikt. Det är väsentligt att bereda för högre driftskostnader i samband med stora investeringar.

Så ska vi arbeta för att nå våra mål

Kommunens styrmodell

För att säkerställa att de mål Kommunfullmäktige sätter upp för verksamheten uppnås (enligt KL), att resurser används på ett effektivt sätt, att verksamheten genomförs med god kvalitet och ständigt arbetar med utveckling och förbättring behövs ett ledningssystem, detta också för att säkerställa ett gemensamt arbetssätt.

Ledningssystemet kan ses som ett ramverk för styrning och utveckling av verksamheten och ska ge en heltäckande styrprocess för planering och uppföljning samt säkerhetsställa god ekonomisk hushållning.

Systemet ska ge stöd till de förtroendevalda, chefer och medarbetare att utföra sina uppdrag så att Kommunfullmäktiges mål uppfylls i praktiken.

Styr- och ledningssystemet innehåller flera olika processer som alla är beroende av och överlappar varandra. I Munkedals modell ingår fyra viktiga delar.

Kommunens styrmodell bygger på fyra byggstenar som alla är lika viktiga och beroende av varandra;

- 1. Grundläggande förutsättningar**
 - o Gemensam värdegrund
 - o Styrdokument
 - o God ekonomisk hushållning
 - o Organisation/roller/fördelning
- 2. Omvärldsanalys**
- 3. Målstyrning (se bild)**
 - o Vision
 - o Inriktningsmål (KF)
 - o Verksamhetsmål (Nämnd)
 - o Verksamhetsplaner (Förvaltning)
 - o Aktiviteter
- 4. Uppföljning**

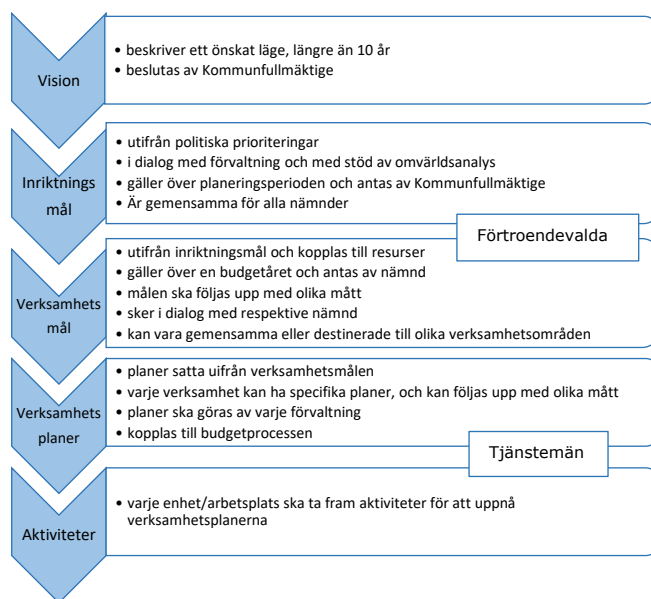
Munkedals kommun har ett kommunövergripande beslutsstödsystem som ska vara ett stöd i den dagliga verksamheten.

Kommunens målstyrning

Målstyrningskedjan utgår ifrån kommunens vision samt majoritetens programförklaring för mandatperioden.

Med detta som grund beslutar kommunfullmäktige om inriktningsmål för verksamhet och finans. Målen syftar till att uppnå god ekonomisk hushållning. De finansiella målen fastställs i riktlinjerna för god ekonomisk hushållning. Verksamhetens inriktningsmål fastställs inför varje ny planeringsperiod och beslutas i budgeten.

Respektive nämnd tar sedan hand om och bryter ned dessa inriktningsmål till verksamhetsmål med mått. Väsentligt är att verksamhetsmålen tas fram i dialog med verksamhetsföreträdare. Målen ska vara kopplade till tillgängliga resurser. Förändringar av ekonomiska förutsättningar kan leda till att målen behöver revideras.



Uppföljning

För att kommunens styrsystem ska fungera måste uppföljningsprocessen skötas på ett systematiskt och regelbundet sätt samt innehålla både ekonomi, prestationer och kvalitetsaspekter. Syftet med uppföljningen är att ge återkoppling för förbättring/utveckla nya arbetsmetoder omfördela resurser.

Uppföljning av mål och resurser rapporteras till Kommunfullmäktige i delårsbokslut för april, augusti och i årsredovisningen. Vid dessa tre tillfällen sammanställs ekonomisk prognos och verksamhetsuppföljning för hela kommunen.

Delårsbokslut kompletteras med ekonomisk uppföljning i februari och oktober med prognoser för helåret och rapporteras till Kommunstyrelsen. Totalt genomförs fem ekonomiska prognoser. Uppföljning av internkontroll, SAM och det systematiska kvalitetsarbetet sker årligen.

Vad är MRP?

Budgeten, d.v.s. mål- och resursplanen (MRP) är ett av de viktigaste verktygen för styrning och ledning i Munkedals kommun.

Mål- och resursplan (MRP) är planen för kommunens verksamhet och ekonomi för det kommande kalenderåret samt plan för de därefter kommande två åren. I planen ska skattesatsen och anslagen anges.

Här ingår sammanfattning av:

- o Omvärldsanalys
- o Planeringsförutsättningar (ekonomiska resultatmål, tidplan, befolkningsprognos)
- o Utdebitering
- o Investering
- o Budgetramar

Balanskrav

Det lagstadgade balanskravet innebär att kommunens resultat skall överstiga noll. Vid negativ avvikelse ska kommunen inom en tidsperiod om tre år återställa det uppkomna underskottet.

Ekonomiprocessen

För att nämnderna ska få ett tidigt beslut om vilka ekonomiska förutsättningar som gäller för kommande år, tar Kommunfullmäktige beslut om skattesats och budget i juni månad. I samband med val tas budgeten dock först upp i fullmäktige i november. Syftet med ett tidigt beslut är att ge nämnderna mer tid för internbudgetarbete och möjliggöra att eventuella verksamhetsanpassningar kan genomföras redan före årsskiftet.

Planeringsförutsättningar – november år -20

Under hösten arbetar förvaltningen fram planeringsförutsättningar. Dessa antas i november av fullmäktige och blir underlaget för kommande årsbudgetprocess och kopplas till mål- och resursplanen (MRP).

I planeringsförutsättningarna ingår;
Kommunfullmäktiges finansiella resultatmål och inriktningsmål, befolkningsprognos (antal invånare), tidsplan för budgetprocessen.



Ramberäkning -januari/februari år -21

Utifrån planeringsförutsättningarna, diskuterar Kommunstyrelsens ledningsförvaltning kring budgetförutsättningarna, övergripande avsättningar och de kommunövergripande målen. En preliminär resursberäkning görs med kommunbidraget föregående år som utgångspunkt.

Efter beräkning av skatter och bidrag samt de avsättningar som gjorts centralt kan preliminära ramar lämnas till nämnderna och budgetanvisningar gå ut. Andra uppräknings- än de övergripande avsättningarna eller nya verksamhetsförändringar får respektive förvaltning själva konsekvensbeskriva i sin preliminära budgetram.

Återkoppling sker till den politiska budgetberedningen.



Konsekvensbeskrivning av förslag av preliminär ram och nedbrytning av mål mars-april

Utifrån Kommunfullmäktiges inriktningsmål tar nämnderna i god dialog med verksamhetsföreträdare fram verksamhetsmål med indikatorer. Målen ska vara kopplade till tillgängliga resurser (preliminära ramen).

Förändringar av ekonomiska förutsättningarna kan leda till att målen behöver revideras. Utifrån den preliminära budgetramen, målsättningar och verksamhetsförändringar arbetas konsekvensbeskrivningar fram av nämnderna.

I slutet av april lämnar nämnderna in sina budgetskrivelser med förslag till drift- och investeringsbudget, verksamhetsmål med indikatorer samt konsekvensbeskrivningar av den preliminära ramens påverkan på verksamheten.

Politiska beslut nämnder – maj

I maj ska nämnderna ta ställning till sitt förslag till budget.

Beredning av förslagen maj - Budgetberedning
Dragnings av respektive nämnds budget samt kommunens mål och resursplan görs under maj månad.

Politiska beslut Kommunfullmäktige - juni

I juni behandlas kommunens mål- och resursplan (MRP). Kommunfullmäktige fastställer kommunens budget (*mål, utdebitering, investering, budgetramar*).



Verkställa beslut juli-dec

Utifrån fastställda ramar och mål arbetar förvaltningarna under hösten med att verkställa fullmäktiges beslut genom att bryta ner nämndernas verksamhetsmål i sina verksamhetsplaner och arbeta fram aktiviteter på respektive enhet samt tar fram detaljbudget för att hinna får helårseffekt på besluten och budgetbalans.



Återkoppling till nämnderna- december

I nov/dec återkopplar förvaltningen till nämnden hur de har arbetat fram sin detaljbudget och sina verksamhetsplaner. Samtidigt återrapporteras uppföljningen av nämndens internkontrollplan för innevarande år samt förslag om ny internkontrollplan för nästkommande år.



Uppföljning – mars, maj och september år -22

Ekonomiska månadsavstämningar sker februari och oktober. Två delårsbokslut genomförs dels efter april, dels efter augusti då både ekonomi och verksamhetsmål följs upp.

Bokslut - februari-april

I februari-mars behandlar nämnderna sina bokslut för föregående år. I april överlämnar Kommunstyrelsen årsredovisningen till Kommunfullmäktige för beslut.

Organisation

Politisk organisation Munkedals kommun

Organisationen ska utgöras av följande politiska organ;

- Kommunfullmäktige
- Kommunstyrelse
- Vårdsnämnd
- Kultur- och fritidsnämnd
- Barn- och utbildningsnämnd
- Samhällsbyggnadsnämnd
- Jävsnämnd
- Valnämnd

Utöver detta finns överförmyndare och revisorer. Utöver detta finns två parlamentariskt utsedda beredningar, beredning för hållbar utveckling och samhällsdialog.

Nedan beskrivs Munkedals kommunkoncern. En stor del av kommunens verksamhets bedrivs inom kommunala bolag (Munkedals Bostäder AB, Munkedals vatten AB, Dingle industrilokaler AB och Vadholmen Foss 2:81 med flera AB) samt kommunens uppdragsföretag (Rambo AB, Kooperativa Hyresrättsförening Sörbygården och Dinglegården och Räddningstjänsteförbundet Mitt Bohuslän). Miljöverksamheten bedrivs i nämndsform och IT- och Löneverksamheten bedrivs i avtalsform tillsammans med Sotenäs och Lysekils kommun (SML).

Förvaltningsorganisation

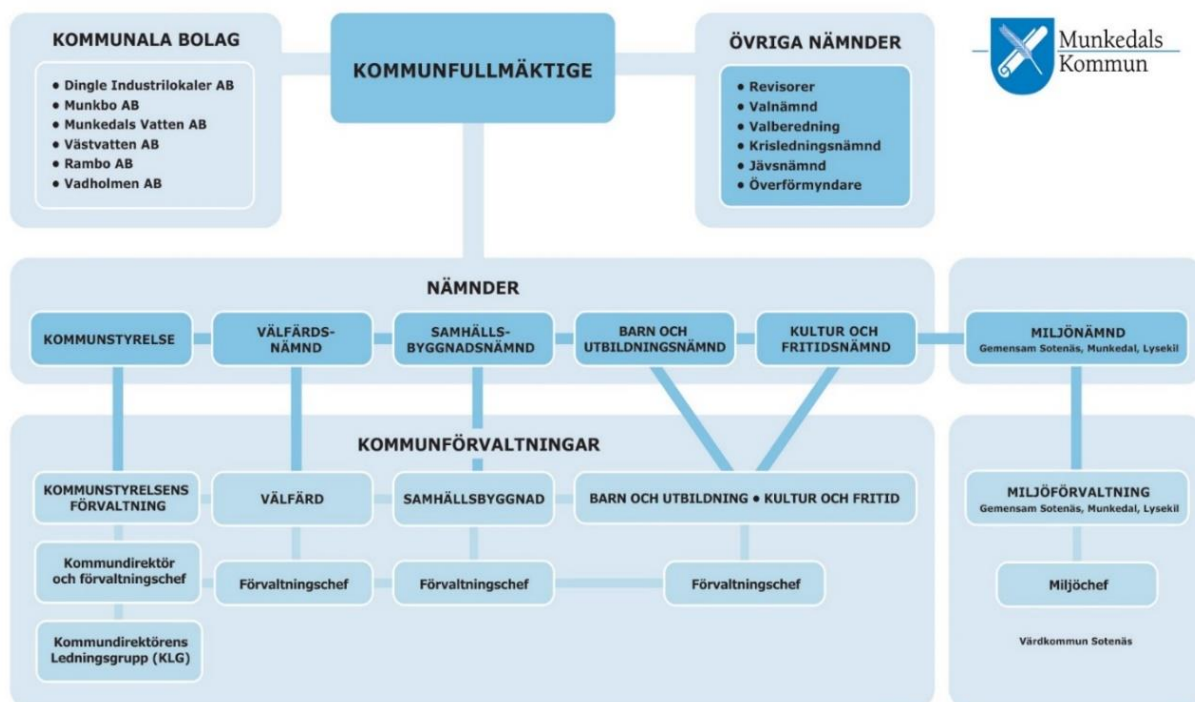
Kommunens förvaltning kommer att omfattas av fyra förvaltningar som var för sig speglar den politiska organisationen.

Kommunstyrelsens förvaltning (Ksf) där kommundirektören är kommunens ledande tjänsteman tillika chef för förvaltningscheferna och biträder Kommunstyrelsen i att leda kommunkoncernen mot politisk vision och målbild samt att utöva dess uppsiktsplikt över nämnder och bolag. Kommundirektören är tillika förvaltningschef för kommunstyrelseförvaltningen.

Vårdsförvaltningen (Vff) där förvaltningen ska stödja Vårdsnämnden i dess uppdrag att erbjuda vård- och omsorgsfrågor, individ och familjeomsorg samt stöd och särskild service. Förvaltningen leds av förvaltningschef. Under förvaltningschef finns idag tre avdelningschefer för respektive verksamhet.

Barn- och utbildnings samt fritids- och kulturförvaltningen (Bukf), där förvaltningen ska stödja Barn- och utbildningsnämnden samt kultur- och fritidsnämnden i dess uppdrag att erbjuda barn- och utbildningsverksamhet samt verksamhet inom kultur- och fritidsområdet. Förvaltningen leds av förvaltningschef.

Samhällsbyggnadsförvaltningen (Sbf), där förvaltningen ska stödja samhällsbyggnadsnämnden i dess uppdrag att ansvara för teknisk förvaltning och ärenden inom plan- och byggområdet. Förvaltningen leds av förvaltningschef.



Budget och plan för kommunen 2022–2024

En god budgetföljsamhet är en förutsättning för en fungerande ekonomistyrning och därmed god ekonomisk hushållning.

Resultatbudget

Mnkr År	Utfall 2020	Budget 2021	Budget 2022	Plan 2023	Plan 2024
Verksamheterna intäkter	246,5	140,7	141,4	142,1	142,8
Verksamheternas kostnader	-868,5	-827,8	-844,7	-854,7	-872,3
Verksamhetens intäkter och kostnader	-622,0	-687,1	-703,3	-712,5	-729,5
Avskrivningar	-43,60	-24,3	-30,0	-34,9	-38,3
Verksamhetens nettokostnader	-665,6	-711,5	-733,3	-747,5	-767,8
Skatteintäkter	481,5	494,1	512,3	527,3	545,5
Generella statsbidrag och utjämning	225,9	232,1	236,4	236,9	242,0
Verksamhetens resultat	41,8	14,8	15,4	16,7	18,6
Finansiella intäkter	0,8	0,0	0,0	0,0	0,0
Finansiella kostnader	-12,6	-0,3	-0,4	-1,4	-3,1
Årets resultat	29,0	14,5	15,0	15,3	15,6
Årets resultat i procent av skatter och bidrag	4,1	2,0	2,0	2,0	2,0

För budgetåret 2022 och planåren 2023–2024 uppnås ett budgeterat resultat på 2,0 procent av skatter och generella bidrag.

Balansbudget

Mnkr År	Utfall 2020	Budget 2021	Budget 2022	Plan 2023	Plan 2024
Anläggningstillgångar	449,0	581,8	653,3	837,6	983,5
Omsättningstillgångar	213,2	213,2	213,2	213,2	213,2
Summa tillgångar	662,2	794,0	866,5	1 050,8	1 196,7
Eget kapital	351,3	365,8	380,8	396,0	411,6
<i>varav periodens resultat</i>	29	14,5	15,0	15,3	15,6
Avsättningar	10,5				
Skulder	300,4	428,2	485,7	654,8	785,1
Summa eget kapital, avsättningar och skulder	662,2	794,0	866,5	1 050,8	1 196,7
Ansvarsförbindelser. mnkr	Utfall 2020	Budget 2021	Budget 2022	Plan 2023	Plan 2024
Pensionsskuld, ansvarsförbindelsen inkl. löneskatt	199,6	189,3	181,1	174,1	167,6
Borgensåtaganden	424,5	424,5			
Soliditet enligt balansräkning, procent	53	46	44	39	34
Soliditet inkl. ansvarsförbindelsen i procent	23	22	23	21	18

Driftbudget budget samt planår

Mnkr Nämndernas ram, år	Budget 2021	Budget 2022	Plan 2023	Plan 2024	Föränd 21-22	Föränd 22-23	Föränd 23-24
Kommunstyrelsen	54,5	54,85	52,95	52,95	0,3	-2,0	0
Samhällsbyggnadsnämnd	29,0	30,15	31,9	32,7	1,1	1,7	0
Barn- och utbildningsnämnd	299,9	303,5	299,9	299,9	3,6	-3,6	0
Kultur -och fritidsnämnd	18,0	18,9	18,7	18,7	0,9	-0,2	0
Välståndsnämnden	278,9	277,2	275,1	273,1	-1,7	-2,1	-2,0
Jävsnämnd	0,06	0,06	0,06	0,06	0	0	0
Kommunfullmäktige	1,2	1,3	1,3	1,3	0,1	-0,2	0
Revisionen	0,9	0,9	0,9	0,9	0	0	0
Överförmyndarnämnden	1,2	1,2	1,2	1,2	0	0	0
Valnämnden	0,0	0,3	0,3	0,0	0,3	-0,3	0,1
Summa nämnder	683,6	688,3	681,6	679,7	4,7	-6,7	-1,9



Saltkällan. Foto Maria Strömberg

Investeringsbudget samt planår

Nedan presenteras investeringsbudget 2022, samt plan 2023–2025.

Det finansiella inriktningsmålet är att reinvesteringar inom den skattefinansierade verksamheten (efter avdrag för amorteringar på utlämnade lån och försäljningar) ska finansieras av avskrivningar och resultat till 100 procent.

Årets resultatmål är att reinvesteringarna ska finansieras till 165 procent.

För Budget 2022 är den totala investeringsvolymen 105,2 mnkr varav 77,9 mnkr klassas som nyinvestering. Resterande del är reinvesteringar på 27,3 mnkr. Under år 2022 kan 45 mnkr finansieras (resultat och avskrivningar) av de planerade 27,3 mnkr av reinvesteringar. Detta innebär en självfinansieringsgrad på 165 procent och målet kommer uppfyllas under år 2022 om allt genomförs enligt planen. Utifrån år 2020 års utfall, prognos 2021 samt kommande budgetantaganden i plan 2022–2023 kommer det långsiktiga självfinansieringsmålet att reinvesteringar ska minst uppgå till 100 procent i genomsnitt under 2020–2023 bli 81 procent.

Mnkr	Utfall 2020	Budget 2021	Budget 2022	Budget 2023	Totalt
Totalt investeringar	79	158	105	219	559
Reinvestering	70	63	25	73	231
Resultat	29	14	15	15	74
Avskrivning	24	25	30	35	115
Totalt resultat och avskrivningar	53	39	45	50	188
Avvikelse mnkr	-16	-23	20	-23	-43

Självfinansiering reinvesteringar	77%	63%	165%	69%	81%
Självfinansiering totalt	67%	25%	43%	23%	34%

Med reinvestering avses investeringar för att byta ut befintliga tillgångar. En reinvestering är inte en värdehöjande investering utan syftar till att behålla befintligt skick. Reinvesteringar kan också benämnas som löpande investeringar. En nyinvestering är en planerad och uttalad satsning på värdehöjande åtgärder. Exempelvis ny-, till- och ombyggnad.

De största investeringsutgifterna i Budget 2022 är;

Fastigheter 59 mnkr

De största investeringarna under 2022 är:

- Färdigställa ny förskola Brudås 30 mnkr (total investeringsutgift 40 mnkr)
- Färdigställandet av renovering och utbyggnad av Dingle förskola 10 mnkr (totalt utgift 25 mnkr)
- Skolprojekt Munkedal. 1 mnkr anslag under 2022 avser utredning och projektering för kommande utökningen av platser inom skola (total utgift 151 mnkr).
- Anpassning Äldreboende Allégården 1 mnkr anslag under 2022 avser utredning och projektering. (total utgift 21 mnkr). Renovering av fyra avdelningar. Planen är att renovera Allégården före Ekebacken och använda Ekebacken som en plats för evakuering under 2023–2024.
- Nytt äldreboende 2 mnkr anslag under 2022 avser utredning, projektering och detaljplan för utökning av SÄBO platser (total utgift 102 mnkr).
- Projektering Bruksskolan 1 mnkr anslag 2022 (total utgift 26 mnkr)
- Planunderhåll som planeras under 2022 är Forum tak/ventilation, Frejvägen tak, Munkedals utvecklingscentrum årligt underhåll.

Exploatering 16,6 mnkr

- VA anslutningar för tomter Bergsäter, Gläborgs industriområde och Vadholmen. Tomter Korpås.

Gata mark 14,1 mnkr

- Gångbro Örekilsparken 1 mnkr och Bråland 1 mnkr
- Nya bryggor Gårvik tillgänglighetsanpassning 2 mnkr
- GC väg Gårvik etapp 2, 2 mnkr

Övriga nämnder exkl. SBN 12,1 mnkr

- Nämndernas investeringsbehov är främst inköp av inventarier /IT-system/teknik.

Bilaga 1 beskrivning av investeringar.

Ökade kapitalkostnader 2022–2024.

Avskrivningskostnaden förväntas öka med ca 18 mnkr fram till år 2024 utifrån den planerade investeringsförslaget. Denna kostnadsökning med övriga merkostnader för personal mm kräver effektiviseringar inom kommunen då detta kommer att tränga ut annan verksamhet.

Sammanställning kommunen

Mnkr	Budget 2022	Plan 2023	Plan 2024	Plan 2025
Kommunstyrelsen	3,8	1,8	1,8	1,8
Samhällsbyggnadsnämnd	93,0	214,0	176,3	78,1
Välfnämnd	1,3	1,3	1,3	1,3
Barn och Utbildningsnämnd	6,6	1,6	4,6	1,6
Kultur och fritidsnämnd	0,3	0,6	0,3	0,3
Munkedals kommun	105,2	219,0	184,2	83,1

Sammanställning av de större investeringsbehoven

År (mnkr)	Budget 2022	plan 2023	plan 2024	plan 2025
Äldreboende, ny	2	25	25	50
Grönskan		33		
Anpassning äldreboende Allégården	1	10	10	
Ekebacken ombyggnation		1	10	
Anpassning Skatten				1,5
Dingle förskola ny	10			
Brudås förskola ny	30			
Trafiklösning Brudås	1,5			
Skolprojekt Munkedal ny	1	75	75	
Kungsmarksskolan		10		
Munkedalsskolan och trafiklösning		1	23	
Bruksskolan	1	25		
Anpassning Hedekas förskola		5		
Strukturutredningar	46,5	185	143	51,5

Redovisning per nämnd

Beskrivning av investeringsprojekt 2022 finns i respektive nämnds budgethandling och som bilaga.

Mnkr	Budget 2022	Plan 2023	Plan 2024	Plan 2025
Kommunstyrelsen	3,8	1,9	1,8	1,8
1082 Data och nätverksprodukter	0,45	0,45	0,45	0,45
1306 Förändrad dokumenthantering	0,25	0,25	0,25	0,25
1005 Uppföljningssystem	0,65	0,15	0,05	0,05
1315 Nytt HR /lönesystem	1,5			
1001 Digitalisering kommunövergripande	1,0	1,0	1,0	1,0
Barn och utbildningsnämnd	6,6	1,6	4,6	1,6
2219 Inventarier BoU	0,9	0,9	0,9	0,9
2201 Inventarier Kunskapens hus	0,5	0,5	0,5	0,5
Inventarier Brudås förskola	2,0			
Inventarier Dingle förskola	1,5			
Inventarier Hedekas förskola	1,5			
IT system	0,2	0,2	0,2	0,2
Inventarier Skolprojekt Munkedal			3,0	
Kultur och fritidsnämnd	0,55	0,3	0,3	0,3
1304 Konst i offentliga miljöer	0,1	0,1	0,1	0,1
2258 Kulturskola	0,08	0,08	0,08	0,08
2215 Kultur och fritid	0,13	0,13	0,13	0,13
Projekt Ny Skolbibliotek	0,2			
Projekt Ny Inventarier Ung Fritid	0,05			
Välfärdsnämnd	1,3	1,3	1,3	1,3
2308 Arbets tekniska hjälpmedel	0,15	0,15	0,1	0,15
2333 Gem. inventarier ÄO/LSS/IFO	0,95	0,95	0,95	0,95
2335 Larm ÄO	0,1	0,1	0,1	0,1
2336 Inv. MuSoLy Magna Cura	0,1	0,1	0,1	0,1
2333 Inventarier nytt äldreboende				

Mnkr	Budget 2022	Plan 2023	Plan 2024	Plan 2025
Samhällsbyggnadsnämnd	93,0	213,9	176,3	78,6
<i>varav</i>				
Gata/mark reinvestering	5,3	3,1	3,1	3,1
1074 Beläggning och broarbete	0,8	0,8	0,8	0,8
1140 Åtgärder gatubelysning	1,0	1,0	1,0	1,0
1273 Samhällsförbättrande åtgärder	1,0	1,0	1,0	1,0
1048 Div. bad, lek och tillgänglighetsåtgärder				
badplats	0,45	0,25	0,25	0,25
Gångbro Örekilsparken	1,0			
Gångbro Bråland	1,0			
Gata/mark nyinvestering	9,3	3,5	1,5	6,5
Redskap	0,3	0,3	0,3	0,3
Utbyggnad infrastruktur elbilar	0,5	0,5	0,5	0,5
Effektbelysning	0,2	0,2	0,2	0,2
Beläggning Möe	1,0			
Ställplatser husbilar, Saltkällan	0,5			
Ståkföretningar, Vadholmen och Örekilsparken	0,5			
Munkedals hamn				0,5
Gårvik Östra, ombyggnad väg	0,3			
GC-väg Gårvik etapp 2	2,0			
GC-väg Gläborg		2,0		
GC Saltkällan	0,5			
GC-väg Stalevägen				5,0
Nya bryggor Gårvik och tillgänglighetsanpassning bad	2,5			
Multiarena Dingle, centrumskolan	0,5			
Upprustning lekplats Dingle, Tyft	0,5			
Multiarena Hällevadsholm, Gamla vägen/Villavägen		0,5		
Multiarena Hedekas, Åkersberg			0,5	
Exploatering	16,6	8,2	12,0	7,0
1200 Strategiskt fastighetsförvärv	1,0	1,0	1,0	1,0
1272 Exploatering industriområde Västra Säleby		2,0	3,0	
Va anslutningar Västra Säleby				
1272 industriområde			3,0	
Exploatering industriområde Södra Håby			2,0	3,0
VA anslutning industriområde Södra Håby				3,0
VA anslutning Gläborgs industriområde	5,0			
Exploatering tomter Korpås	1,0			
Va anslutning tomter Korpås		2,2		
Exploatering tomter Hällevadsholm		3,0		
Va anslutning tomter Hällevadsholm			3,0	
Va anslutning tomter Vadholmen	5,0			
Va anslutning tomter Bergsäter	4,6			
Fastigheter reinvestering	13,8	63,7	54,2	10,6
1204 Ombyggnation kommunala fastigheter	0,8	0,8	0,8	0,8
1142 Tillgänglighetsanpassning fastighet	0,1	0,1	0,1	0,1
1169 Säkerhetshöjande åtgärder	0,8	0,8	0,8	0,8
1256 Energiåtgärder	1,0	1,0	1,0	1,0
1144 Beläggning kommunala fastigheter	0,5	0,5	0,5	0,5
1092 Planerat underhåll Munkedals utvecklingscentrum	4,0	2,0	2,0	2,0
Planerat underhåll Munkedals idrottshall		1,5		
Planerat underhåll Dingle idrottshall		1,0		
1115 Planerat underhåll Pipfabriken fasader/tak			2,5	
Planerat underhåll Inspiratörens förskola				0,3
Planerat underhåll Önnebacka förskola				0,4
Planerat underhåll Herrgården		2,0	2,0	

Mnkr	Budget 2022	Plan 2023	Plan 2024	Plan 2025
Planerat underhåll Forum tak/vent	3,0	2,0		
Planerat underhåll Frejvägen tak	1,6			
Planerat underhåll Brandstation M-dal tak				1,2
Planerat underhåll Skatten tak				2,0
Planerat underhåll Paviljongen tak/fasad			1,5	
1103 Anpassning äldreboende (Allégården)	1,0	10,0	10,0	
Ombyggnation Ekebacken reinvestering		1,0	10,0	
1109 Anpassning Skatten				1,5
1120 Bruksskolan reinvestering	1,0	25,0		
Munkedalsskolan reinvestering		1,0	20,0	
Munkedalsskolan reinvestering trafiklösning			3,0	
1130 Kungsmarksskolan reinvestering		10,0		
Bef FSK Hedekas, Anpassning för ny verksamhet		5,0		
Fastigheter nyinvestering				
	47,0	134,5	104,5	50,0
1105 Äldreboende nyinvestering	2,0	25,0	25,0	50,0
Grönskan Dinglegården		15,0		
Grönskan Sörbygården		18,0		
Dingle förskola nyinvestering	10,0			
1128 Skolprojekt Munkedal	1,0	75,0	75,0	
Brudås förskola nyinvestering	30,0			
Trafiklösning befintlig FSK och nya Brudås	1,5			
Reservkraft Kungsmarksskolan			3,0	
Gårvik toalett	1,0			
El-ladd stolpar för bef verksamheter	1,5	1,5	1,5	
Lokalvård reinvestering				
	0,2	0,2	0,2	0,2
1316 Städ allmänt	0,2	0,2	0,2	0,2
Måltid reinvestering				
	0,8	0,8	0,8	0,8
1313 Inventarier skolor Matsalar	0,3	0,3	0,3	0,3
1313 Kommunala kök allmänt	0,5	0,5	0,5	0,5
Summa kommun				
	105,2	219,0	184,2	83,6

Nämndernas budget

Kommunstyrelsen

Ordförande: Christoffer Rungberg (M)
Förvaltningschef: Håkan Sundberg

Ekonomisk sammanfattning

	Bokslut 2020	Budget 2021	Budget 2022	Budget 2023	Budget 2024
Nettokostnader, mnkr					
Intäkter	-20,6	-15,9	-16,3	-16,3	-16,3
Personalkostnader	29,1	29,6	30,4	30,15	30,15
Övriga kostnader	44,1	40,7	40,8	39,1	39,1
Totalt, drift	52,6	54,5	54,85*	52,95**	52,95
<i>Förändring ram</i>			0,35	-1,9	0

Löne- och kapitalkompensation, är avsatt centralt och fördelas ut innevarande år.

Driftbudget mnkr	2022
Budget IB 2021	54,5
Indexuppräknig förbund, SML och bolag Kompensation för löneökning 2021, tim/OB, prisuppräknig samt kapitalkostnader*	0,55
System kommunövergripande Hypergene, E- arkiv och FVM framtidens vårdinformatiöns inom ram 0,6 mnkr	0
Digitaliseringsstrateg 0,750 mnkr	0
Effektivisering*	-1,0
Miljöstrateg 1,0 åa	0,75
Summa ram	54,85

Investeringsbudget mnkr	2022
Data och nätverksprodukter	0,45
Uppföljningssystem	0,64
Förändrad dokumenthantering	0,25
Digitalisering generellt	1,00
Nytt PA- och lönesystem	1,50
Summa ram	3,84

Driftbudgeten

Driftbudgetram för kommunstyrelsen är 54,85 mnkr.
Det är en ökning med 0,35 mnkr jämfört med 2021.

Äskande

Nämnden äskar om en utökad tjänst som digitaliseringsstrateg samt för drift av övergripande digitala system, dvs en ram på 56,5 mnkr. Kommunstyrelsen återremittera ärendet 2021-05-17 §90 med uppdrag till förvaltningen att ta fram förslag på effektiviseringar för utökningarna på 1,3 mnkr utom indexuppräknig inom ram.

Utöver detta så har man politiskt gett ett effektivitetskrav på 1,0 mnkr år 2022*, samt att under 2023** översyn av politisk organisation vilket ska leda till minskat tjänst mot den politiska organisationen samt uppsägning av samarbete Miljönämnd Sotenäs och lägga i egen regi under SBN. Se sid 14.

Investeringsbudget

Förslag till investeringsbudget redovisas per projekt och totalt för kommunen på sid 22.

Ansvarsområde

Kommunstyrelsen är kommunens ledande politiska förvaltningsorgan. Styrelsen har ansvar för hela kommunens utveckling och ekonomiska ställning. Kommunstyrelsen leder och samordnar planeringen och uppföljningen av kommunens ekonomi och verksamheter. Kommunstyrelsen har uppsiktsplikt över övriga nämnders, gemensamma nämnder, kommunalförbund och hel- eller delägda bolagsverksamhet. Styrelsen ska även bereda ärenden som ska behandlas i kommunfullmäktige.

Kommunstyrelsen har en styr- och ledningsfunktion samt ansvar för ekonomisk förvaltning, personalpolitik och uppgifter som regleras i viss speciallagstiftning. Kommunstyrelsen har därutöver ett samlat ansvar som anställningsmyndighet för all kommunal personal. Kommunstyrelsens förvaltning ska stödja kommunstyrelsen i dess uppdrag. Förvaltningens uppdrag blir därför att;

- Leda, samordna och utöva uppsikt utifrån de beslut om vision och mål samt budget som kommunfullmäktige beslutat
- Leda och styra den egna förvaltningen och dess interna verksamheter
- Leda och styra delegerade operativa verksamheter

I kommunstyrelseförvaltningen finns följande avdelningar som stöd till såväl kommunstyrelsen som till övriga förvaltningar. Den består av HR-avdelning, ekonomiavdelning, löneenhet och en administrativ avdelning.

Prioriteringar inför 2022

Kommunstyrelsens förvaltning kommer fokusera sitt arbete inom de prioriterade områdena:

HR-avdelningen

HR-avdelningen fortsätter att arbeta strategiskt och långsiktigt med kommunens kompetensförsörjning, fokusområdet attraktiv arbetsgivare, arbetsmiljömålen och ledarskapsutveckling. En ökad konkurrens om arbetskraften råder på arbetsmarknaden, vilket innebär att Munkedal som arbetsgivare behöver arbeta aktivt med att attrahera, rekrytera, motivera och behålla personal. Det handlar också om att identifiera och dra nytta av organisationens befintliga kompetens, genom arbete med kompetensplattformen och SKR:s nio strategier för att möta kompetensutmaningen. HR-avdelningen kommer under året att fortsätta arbeta med avveckling och omställning av personal utifrån förvaltningarnas beslut om effektiviseringar för att komma ner i kostnader.

En fortsatt implementering och utveckling av ledarplattformen ger goda förutsättningar för ett hållbart ledarskap och utgör en viktig del för att kunna nå effektiva verksamheter med ökad kvalitet och kontinuitet. Ledarskapet är också en av nyckelfrågorna för att lyckas i frågan om sänkta sjuktal och ökad attraktivitet som arbetsgivare.

Fortsatt arbete med utvecklingen att digitalisera och automatisera fler processer inom personalområdet i samarbete med SML, till exempel digital signering av anställningsavtal och automatiskt utskick av avgångsenkät.

Ekonomiavdelningen

Under året kommer införandet av det nya ekonomisystemet vara i fokus. Upphandlingen pågår under 2021 tillsammans med Sotenäs och det nya ekonomisystemet ska tas i drift våren 2022. Avdelningen ska med hjälp av systemet effektivisera sina processer. Målet är att vi kan öka automationen och minimera det manuella arbetet. Avdelningen ska även fortsätta arbetet med att stödja den fortsatta digitaliseringen av kommunens verksamhet. En viktig del där är att vi stödjer utbyggnaden av kommunens styr och ledningssystem Hypergene.

Inom bilvården ska den fortsatta inriktningen vara att byta ut dieseldrivna fordon till fordon som drivs med biogas alternativt laddbara elhybrider. Helt eldrivna fordon ska övervägas i takt med att infrastrukturen för laddning byggs ut.

Administrativa avdelningen

Avdelningen har ett utökat uppdrag i den nya nämndsorganisationen. Från att ha varit två nämnder och två utskott är det nu fem nämnder och ett myndighetsutskott som servas i nämnds administrativa frågor. Därtill kommer administrativ service för kommunfullmäktige, ett flertal beredningar samt facklig samverkan. De administrativa processerna knutna till nämnderna ska effektiviseras genom en hög grad av digitalisering. Ett exempel är införande av E-arkiv som delvis är infört under 2021. Arbetet med införandet kommer att fortgå under 2022 och avdelningen kommer att delta och stödja det fortsatta införandet i de olika verksamheterna.

Kommunstyrelseförvaltningen behöver i egenskap av sitt strategiska uppdrag och stödfunktion till övriga förvaltningar ha en resurs som samordnar den samlade ansträngningen både internt och externt gentemot andra kommuner, regionen och företag. Förvaltningen befinner sig själv i en utvecklingsresa mot digital transformation som behöver stöd. Det är viktigt för Munkedals kommun att kunna växla upp, anpassa och följa utvecklingen mot en modern och attraktiv organisation som kan möta befolkningen och näringslivets förväntningar.

För det krävs en kompetensförstärkning och därför föreslås en utökning med en dedikerad tjänst för uppdraget som digitaliseringsstrateg.

En ny telefonväxel är upphandlad gemensamt med SML-kommunerna samt Uddevalla/Vänersborg. Den nya växeln installeras vid halvårsskiftet 2021 och bedöms ge förutsättningar för högre automatisering av telefonifunktionen. Tillsammans med bl. a utbyggda e-tjänster och chatbot bedöms tillgängligheten öka och gå i riktning mot 24/7-tillgänglighet.

Kommunen ska öka sin närvaro på sociala medier för att stärka sitt varumärke och attraktionskraft. Kommunens hemsida samt INsidan ska kontinuerligt utvecklas för att vara relevanta.

Arbetet med att lyfta fram trygghets- och folkhälsoperspektivet i alla kommunala processer ska fortgå. Till exempel ska fler konsekvensbeskrivningar av folkhälsoperspektivet framgå av tjänsteskrivelserna i de kommunala beslutsprocesserna.

Arbetet med de kommunala beslutsprocesserna vid särskild händelse ska fortsatt utvecklas och stärkas genom ett relevant planeringsunderlag samt kontinuerlig övning av samtliga beslutsfunktioner.

Löneenheten

Löneverksamheten bedrivs med avtalssamverkan tillsammans med Lysekils och Sotenäs kommuner. Den gemensamma löneenheten organiseras inom Munkedals kommuns förvaltningsorganisation. Enheten kommer fortsätta driva arbetet med att utveckla och effektivisera lönehanteringen genom ökad självrapportering och digitalisering av fler arbetsprocesser. Syftet är att minimera pappersflöden och manuella arbetsmoment. En annan målsättning är att nå så effektiva processer i löneadministrationen samtidigt som de är kvalitetssäkrade och ger en hög tillgänglighet för användarna.

Näringsliv

Näringslivsstrategi samt Strategi för Turism- och Besöksnäring har antagits 2018 för perioden 2019 till 2023 och kommer att 2020 fortsatt förfinas via en handlingsplan som sträcker sig in i 2022. Funktionen

”Företagslots”, för att underlätta företagets myndighetskontakter, startade 2017 och under 2021 kommer anpassas utifrån Insikt’s redovisningen och utvecklas för att ge företagarna ett så bra stöd som möjligt, där de digitala möjligheterna ska ha prioritet även framöver.

För att underlätta nya etableringar och samordna insatserna har Samhällsbyggnadschefen och Näringslivsutvecklaren, Kommundirektören och Kommunrådet fortsatt med månadsmöte kring

Etablering. Denna form av dialog och stöd har gett bra resultat och växlas upp 2021 med starkare

koppling till systematiserade arbetssätt och fortsatt koppling med Position Väst, som är delregionens etableringsresurs, men även till politiken och de delägda kommunala bolagen.

Innovationsarenan, som överfördes till ett annat projekt, med ökad fokus på affärscoaching och mötesplats där Företagsarena prövas till och med halvåret 2021. Företagsarenan ska ge möjlighet för individer och företag att utveckla sina affärsidéer på hemmaplan och på det sättet skapa tillväxt i kommunen.

Besöksnäringen utvecklas positivt och ökad samverkan mellan Näringslivsutveckling och Turismutveckling, för ökad effektivitet inom områdena, ger fortsatt gott resultat. Deltagande i Position Väst olika fokusområden är en viktig del i detta arbete. Ledord i samverkan med näringslivet är Stödja, Inspirera och Engagera.

För det befintliga näringslivet finns ett Näringslivsråd. Näringslivsrådets nya skepnad, som startade 2017, har utvärderats under 2019 med

resultat att det fortsätter på den inslagna vägen med fortsatt förfining av dess syfte och roll. En av dess grunder är att genomföra minst 6 frukostmöten och 2 kvällsmöten, vilket åter tas upp 2021 och fortsätter planenligt även 2022. Större fokus kommer att läggas på de 7 olika intresseorganisationerna via enskilda möten.

Verksamhetsmål och mått

Kommunfullmäktige har beslutat fyra inriktningsmål för perioden 2020–2023 den 2019-03-25 §26

Målen har sin grund i visionen: Munkedal – mer av livet. En hållbart växande kommun med engagerade invånare. Här tar vi oss an framtidens utmaningar tillsammans!

- Alla ska vara anställningsbara
- Skapa förutsättningar för en god hälsa på lika villkor för hela befolkningen
- Alla ska känna sig trygga i att få det stöd som behövs utifrån behov
- Munkedal ska bidra till minskad klimatpåverkan

Nämnden ska besluta om verksamhetsmål och mått. Målen utgår från nämndens ansvar och uppdrag.

1. Inriktningsmål: Alla ska vara anställningsbara

1.1 Verksamhetsmål KS: Munkedals kommun ska rusta för samhällssäkerhet, attraktivitet och service	År 2022
Mått	Mål
Ta fram en plan för en robust och säker digital infrastruktur	1

1.2 Verksamhetsmål KS: Ökad inkludering genom att fler har sysselsättning	År 2022
Mått	Mål
Samordna de resurser som kan bidra till måluppfyllelse	1
Samordna efterfrågan och organisering av praktikplatser	1

2. Inriktningsmål: Skapa förutsättningar för en god hälsa på lika villkor för hela befolkningen

2.1 Verksamhetsmål KS: Bra och attraktiva bostäder samt boende- och vistelsemiljöer	År 2022
Mått	Mål
Kommunstyrelsen har antagit ett bostadsförsörjningsprogram	1

3. Inriktningsmål: Alla ska känna sig trygga i att få det stöd som behövs utifrån behov

3.1 Verksamhetsmål KS: God tillgänglighet, service och bemötande	År 2022
Mått	Mål
Fortsätta införandet av e-tjänster	1

4. Inriktningsmål KF: Munkedal ska bidra till minskad klimatpåverkan

4.1 Verksamhetsmål KS: Kunskapsnivån för hur Munkedal kan minska sin klimatpåverkan ska öka	År 2022
Mått	Mål
Genomföra utbildningsprogram om klimat och miljö	1

4.2 Verksamhetsmål KS: Skapa förutsättningar för laddning av el-fordon	År 2022
Mått	Mål
Ta fram en plan för laddinfrastruktur	1
Samarbete med elleverantörer är etablerat	1

Kultur -och fritidsnämnd

Ordförande: Martin Svenberg Rödin (M)
Förvaltningschef: Liselott Sörensen-Ringi

Ekonomisk sammanfattning

Nettokostnader, mnkr	Bokslut 2020	Budget 2021	Budget 2022	Budget 2023	Budget 2024
Intäkter	-1,7	-0,9	-0,9	-0,9	-0,9
Personalkostnader	9,6	10,9	11,4	11,4	11,4
Övriga kostnader	8,2	8,0	8,4	8,2	8,2
Totalt, drift	16,1	18,0	18,9*	18,7**	18,7
<i>Förändring ram</i>			+0,9	-0,2	0

Löne- och kapitalkompensation, är avsatt centralt och fördelas ut innevarande år.

Driftbudget, mnkr	2022
Budget IB 2021	18,0
Kompensation för löneökning 2021, tim/OB, prisuppräknning samt kapitalkostnader*	
Utökad tjänst på skolbibliotek	0,5
Driftkostnad bollhall	0,4
Summa ram	18,9

Investeringsbudget, mnkr	2022
Konst i offentliga miljöer	0,100
Kulturskola	0,075
Skolbibliotek	0,200
Kultur och fritid	0,130
Ung fritid	0,050
Summa ram	0,555

Driftbudgeten

Driftbudgettram för Kultur- och fritidsnämnden är 18,9 mnkr dvs en utökning med 0,915 mnkr.

Äskande

Nämnden äskar utöver föreslagen budget 0,915 mnkr. Dels utökad tjänstskolbibliotek 1,0 åa 0,500 mnkr, och ökad driftkostnad bollhall 0,415 mnkr beslut 2021-05-28 §32. I förslaget ökas ramen med 0,915 mnkr* år 2022, men år 2023 ska översyn ske av politisk organisation om KFN återgår i BUN -0,200 mnkr**. Se sid 14.

Investeringsbudget

Förslag till investeringsbudget redovisas per projekt och totalt för kommunen på sid 22.

Ansvarsområde

Kultur- och fritidsnämnden ansvarar för kulturverksamhet, kulturskola, Ung fritid, Föreningsbidrag, Turism och Bibliotek. Förvaltningen ska stödja nämnden i dess uppdrag att erbjuda verksamhet inom området. Förvaltningen leds av en förvaltningschef.

Prioriteringar inför 2022 och framtid

Biblioteket är beroende av en stabil personalorganisation över tid för att kunna ha ett bra samarbete med skolan.

Den nya bollhallen kommer innebära att kommunen äntligen kommer kunna erbjuda lokaler till de föreningar som under lång tid efterfrågat lediga tider i våra sporthallar.

Verksamhetsmål och mått

Kommunfullmäktige har beslutat fyra inriktningsmål för perioden 2020–2023 den 2019-03-25 §26

Målen har sin grund i visionen: Munkedal – mer av livet. En hållbart växande kommun med engagerade invånare. Här tar vi oss an framtidens utmaningar tillsammans!

- Alla ska vara anställningsbara
- Skapa förutsättningar för en god hälsa på lika villkor för hela befolkningen
- Alla ska känna sig trygga i att få det stöd som behövs utifrån behov
- Munkedal ska bidra till minskad klimatpåverkan

Nämnden ska besluta om verksamhetsmål och mått. Målen utgår från nämndens ansvar och uppdrag. Förslaget innebär totalt fyra verksamhetsmål med mått inom varje inriktningsmål.

Under hösten upprättar förvaltningen verksamhetsplaner. I planen ska det framgå vilka åtaganden som förvaltningen tar på sig för att uppnå målen och kan kopplas till aktiviteter.

1. Inriktningsmål: Alla ska vara anställningsbara

1.1 Verksamhetsmål KFN: Vi ska arbeta för ökad folkbildning	År 2022
Mått	Mål
Integrera bibliotek och Kulturskola i skolverksamheten.	x

2. Inriktningsmål: Skapa förutsättningar för en god hälsa på lika villkor för hela befolkningen

2.1 Verksamhetsmål KFN: Våra aktiviteter ska vara tillgängliga för alla	År 2022
Mått	Mål
Vår information ska finnas tillgänglig för alla	x
Utvärdera de aktiviteter som har kunnat genomföras med hjälp av digitala arbetsverktyg	x

3. Inriktningsmål: Alla ska känna sig trygga i att få det stöd som behövs utifrån behov

3.1 Verksamhetsmål KFN: Vi ska sprida kunskap om mötesplatser och forum för gemenskap	År 2022
Mått	Mål
Genom "Grejen med Munkedal" och Kommuntidningen lyfta fram mötesplatser	x
Skapa en mötesplats för motorintresserade ungdomar att träffas med sina fordon i anslutning till fritidsgården	x

3.2 Verksamhetsmål KFN: Vi ska stödja och inspirera invånarnas engagemang i att skapa en aktiv fritid	År 2022
Mått	Mål
Genomföra LUPP-undersökning 2021	x
Kommunens tio mest kända hållristningar ska röjas, markeras och marknadsföras	100 %

4. Inriktningsmål KF: Munkedal ska bidra till minskad klimatpåverkan

4.1 Verksamhetsmål KFN: Vi ska sprida kunskap om en hållbar livsstil	År 2022
Mått	Mål
Enheten genomför digitalt event med fokus på hållbar livsstil, antal	1
Initiera kontakt med Fritidsbanken	x
Låna ut lånecyklarna, minst antal ggr	250

Barn -och utbildningsnämnd

Ordförande: Karin Blomstrand (L)

Förvaltningschef: Liselott Sörensen-Ringi

Ekonomisk sammanfattning

	Bokslut	Budget	Budget	Budget	Budget
		2021	2022	2023	2024
Nettokostnader, mnkr					
Intäkter	-56,3	-42,1	-42,1	-42,1	-42,1
Personalkostnader	205,3	202,9	203,0	203,0	203,0
Övriga kostnader	138,9	139,1	142,6	139,0	139,0
Totalt, drift	287,9	299,9	303,5*	299,9**	299,9
Förändring ram			+3,6	-3,6	0

*Löne- och kapitalkompensation, är avsatt centralt och fördelas ut innevarande år.

Driftbudget	2022
Budget IB 2021	299,9
Kompensation för löneökning 2021, tim/OB, prisuppräknings samt kapitalkostnader*	
Demografi kompensation fler elever	1,1
Återtag tillfälligt bidrag -21 (närvaroprojekt, läsprogram, extra syv)	-1,7
Återtag tillfälligt bidrag -21 (städ och timplan)	-2,9
Återtag tillfälligt bidrag -21 (åtgärder måluppfyllelse)	-2,9
Evakuering vid ombyggnation av förskolan i Dingle. <u>Tillfällig utökning 2022</u>	3,5
Utökad skoldag och för att täcka timplan.	1,6
Organisering av så kallade flexgrupper samt av modersmål och studiehandledning för att förbättra skolresultaten	3,2
Utökning av tjänst åk F-6.	1,3
Dagbarnvårdare	0,5
Summa ram	303,5

Investeringsbudget	2022
Inventarier BoU	0,9
Inventarier Kunskapens hus	0,5
Inventarier Brudås förskola	2,0
Inventarier Dingle förskola	1,5
Inventarier Hedekas förskola	1,5
IT system	0,2
Summa investeringsram	6,6

Driftbudgeten

Driftbudgetram för Barn och utbildningsnämnden är på 303,5 mnkr, dvs ramökning med 3,6 mnkr år 2022.

Äskande

Nämnden äskar 11,0 mnkr utöver den preliminära ramen. Dels för evakuering vid ombyggnad förskola Dingle, dels ytterligare 7 520 tkr för utökad skoldag, flexgrupper, justering i resursfördelning inom förskolan, organisering av modersmål och studiehandledning samt utökning av tjänst i åk F-6. Förändringar som förvaltningen inte har några förslag till anpassningar för.

Barn- och utbildningsnämnden återremittera ärendet 2021-05-19 §54 för att ge förvaltningen i uppdrag

att se över fler möjligheter till anpassningar i verksamheten. 2021-06-16 beslutade att godkänna budgethandling och äska medel på 11,0 mnkr från Kommunfullmäktige utöver prel. ram.

Äskande utöver prel budgetram	2022
Evakuering vid ombyggnation av förskolan i Dingle. <u>Tillfällig utökning 2022,2023 enligt plan.</u>	3,5
Utökad skoldag och för att täcka timplan.	1,6
Organisering av så kallade flexgrupper	2,1
Organisation av modersmål och studiehandledning	1,1
Utökning av tjänst åk F-6. Överskjutande kostnad om 200 tkr bedöms rymmas inom förvaltningens förslag till anpassning.	1,6
Justering av resursfördelning inom förskolan från 18 till 17,5 barn, 3,0 tjänst.	1,2
Summa	11,0

I Mål och resursplanen, budget 2022 föreslås en ramökning med 3,6 mnkr år 2022 då man kompenserar för större delen av äskandet. År 2023 ska översyn ske av politisk organisation med mindre ledamöter 7+7, med -0100 mnkr samt återlämning av tillfälligt anslag för evakuering -3,5 mnkr**. Se sid 14.

Investeringsbudget

Förslag till investeringsbudget redovisas per projekt och totalt för kommunen på sid 18.

Ansvarsområde

Barn- och utbildningsnämnden ansvarar för verksamheterna förskola, pedagogisk omsorg, öppen förskola, fritidshem, förskoleklass, grundskola, gymnasiet, grundläggande vuxenutbildning, gymnasial vuxen- och påbyggnadsutbildning och svenska för invandrare. Förvaltningen ska stödja nämnden i dess uppdrag att erbjuda verksamhet inom dessa områden. Förvaltningen leds av en förvaltningschef.

Prioriteringar inför 2022 och framtid

Barn och Utbildning behöver långsiktiga hållbara beslut både vad gäller budget och strukturer.

Förvaltningen har prövats svårt både genom avvecklingen av personal för att få en budget i balans och att samtidigt hantera en pandemi.

Verksamheterna är i stort behov av att få förutsättningar för att arbeta långsiktigt med att förbättra skolresultaten. Att skapa en pluggkultur och en ökad skolanknytning är viktiga långsiktiga mål.

Verksamhetsmål och mått

Kommunfullmäktige har beslutat fyra inriktningsmål för perioden 2020–2023 den 2019-03-25 §26

Målen har sin grund i visionen: Munkedal – mer av livet. En hållbart växande kommun med engagerade invånare. Här tar vi oss an framtidens utmaningar tillsammans!

- Alla ska vara anställningsbara
- Skapa förutsättningar för en god hälsa på lika villkor för hela befolkningen
- Alla ska känna sig trygga i att få det stöd som behövs utifrån behov
- Munkedal ska bidra till minskad klimatpåverkan

Nämnden ska besluta om verksamhetsmål och mått. Målen utgår från nämndens ansvar och uppdrag. Beslut 16 juni av verksamhetsmål och mått samt att ev. revidering av mått sker vid beslut om detaljbudget i december.

1. Inriktningsmål: Alla ska vara anställningsbara

1.1 Verksamhetsmål BUN: Alla ska nå gymnasiebehörighet och fullfölja sina gymnasiestudier inom tre år.	År 2022
Mått förskolan	Mål
All personal på förskolan har fått fortbildning i visuellt stöd	100%
Alla avdelningar arbetar med tecken som stöd	100%
Alla avdelningar genomför TRAS under sept.-okt	100%
Alla barn har en vårdnadshavare som loggar in kontinuerligt på Unikum	100%
Mått fritidshem	Mål
Fler elever i åk 1 ska ha klarat A (läsning) enligt Skolverkets obligatoriska bedömningsstöd	95%
Minst ett samverkansprojekt mellan skola och fritidshem, kopplat till elevernas behov och resultat, ska genomföras på samtliga enheter.	100%
Mått Grundskola inkl. förskoleklass	Mål
Fler elever i åk 1 ska ha klarat A enligt Skolverkets obligatoriska bedömningsstöd	95 %
Andelen elever som lämnar åk 6 med fullständiga betyg ska öka.	80 %
Meritvärde för elever i åk 9 ska öka	210
Andelen elever som ska bli behöriga till gymnasiets yrkesförberedande program ska öka.	85 %
Andelen elever som lämnar åk 9 med fullständiga betyg ska öka. (80 % inom en 3-årsperiod)	70 %
Andelen elever med meritvärde över 250 ska öka.	25 %
Mått särskola	Mål
Andelen elever som går på ett särskoleprogram på gymnasiet och tar examen ska öka.	100 %
All personal ska kunna tecken och arbeta med tecken som stöd	100 %
Mått Gymnasieskola	Mål
Andelen elever som går på ett gymnasieprogram i Munkedals kommun och tar gymnasieexamen ska öka.	90 %
Andelen elever från Munkedals kommun som går på ett gymnasieprogram i annan kommun och tar gymnasieexamen ska öka	85 %
Mått vuxenutbildning	Mål
Andelen som påbörjar en teoretisk kurs/utbildning och slutför den ska öka.	85 %
Andelen som påbörjar en yrkesutbildning/kurs och slutför den ska öka.	95 %
1.2 Verksamhetsmål BOU: Bli mer digitaliserade i syfte att effektivisera	År 2022
Mått förskolan	Mål
All personal har fått introduktion i Teams	100 %
Majoriteten av vårdnadshavarna lägger in schema digitalt	85 %
Personaldatorer, minst antal per avdelning	2

Mått fritidshem	Mål
Alla pedagoger får utbildning i hur Teams kan användas effektivt i undervisningen	100 %
Alla verksamheter ska arbeta efter en kommunövergripande plan gällande studieteknik kopplat till de digitala verktygen	100 %
Mått Grundskola inkl. förskoleklass	Mål
Alla pedagoger får utbildning i hur Teams kan användas effektivt i undervisningen	100 %
Samtliga elever i åk 1–6 får del av Hejframtidsval, studie- och yrkesvägledning via webben	100 %
Alla verksamheter ska arbeta efter en kommunövergripande plan gällande studieteknik kopplat till de digitala verktygen	100 %
Mått särskola	Mål
Alla pedagoger får utbildning i hur Teams kan användas effektivt i undervisningen	100 %
Mått Gymnasieskola	Mål
Alla pedagoger får utbildning i hur Teams kan användas effektivt i undervisningen	100 %
Samverka med andra kommuner i modersmålsundervisningen	1
Öka andelen digitala undervisningsformer	1
Mått vuxenutbildning	Mål
Alla pedagoger får utbildning i hur Teams kan användas effektivt i undervisningen	100 %
Öka andelen digitala undervisningsformer	1

2. Inriktningsmål: Skapa förutsättningar för en god hälsa på lika villkor för hela befolkningen

2.1 Verksamhetsmål BUN: I våra verksamheter ska alla känna trygghet och glädje.	År 2022
Mått förskolan	Mål
Resultat från barnens trivselenkät	85 %
Resultat från föräldraenkäten (Fråga: Jag upplever att mitt barn trivs på förskolan)	4,5
Resultat från OSA-enkäten (Fråga: Jag upplever trivsel och gemenskap med mina kollegor)	100 %
Mått fritidshem	Mål
Trygghetsvandring ska genomföras på samtliga fritidshem	100 %
Andelen elever som trivs på fritidshemmet ska vara hög	100 %
Andelen elever som känner trygghet på fritidshemmet ska vara hög	100 %
Mått Grundskola inkl. förskoleklass	Mål
Trygghetsvandring ska genomföras på samtliga åk F-6	100 %
Andelen elever som trivs i skolan ska vara hög	100 %
Andelen elever som känner trygghet i skolan ska vara hög	100 %
Mått särskola	Mål
Andelen elever som trivs i skolan ska vara hög	90 %
Andelen elever som känner trygghet i skolan ska vara hög	90 %
Mått Gymnasieskola	Mål
Andelen elever som trivs i skolan ska vara hög	90 %
Andelen elever som känner trygghet i skolan ska vara hög	90 %
Mått vuxenutbildning	Mål
Andelen elever som trivs i skolan ska vara hög	90 %
Andelen elever som känner trygghet i skolan ska vara hög	90 %

2.2 Verksamhetsmål BUN: Barn- och utbildningsförvaltningen ska vara en attraktiv arbetsgivare.	År 2022
Mått förskolan	Mål
Alla inom BoU kan rekommendera vänner och bekanta att jobba inom förvaltningen (OSA enkäten skala 0–5)	4,5
Alla inom BoU ska känna till målen för verksamheterna (OSA enkäten skala 0–5)	4,5
Korttidssjukfrånvaron sänks till	4,5 %
Mått fritidshem	Mål
Alla inom BoU kan rekommendera vänner och bekanta att jobba inom förvaltningen (OSA enkäten skala 0–5)	4,5

Alla inom BoU ska känna till målen för verksamheterna (OSA enkäten skala 0-5)	5,0
Sjukfrånvaron sänks till	4,5 %
Mått Grundskola inkl. förskoleklass	Mål
Alla inom BoU kan rekommendera vänner och bekanta att jobba inom förvaltningen (OSA enkäten skala 0-5)	4,5
Alla inom BoU ska känna till målen för verksamheterna (OSA enkäten skala 0-5)	5,0
Sjukfrånvaron sänks till	4,5 %
Mått särskola	Mål
Alla inom BoU kan rekommendera vänner och bekanta att jobba inom förvaltningen (OSA enkäten skala 0-5)	5,0
Alla inom BoU ska känna till målen för verksamheterna (OSA enkäten skala 0-5)	4,5
Sjukfrånvaron sänks till	4,5 %
Mått Gymnasieskola	Mål
Alla inom BoU kan rekommendera vänner och bekanta att jobba inom förvaltningen (OSA enkäten skala 0-5)	4,5
Alla inom BoU ska känna till målen för verksamheterna (OSA enkäten skala 0-5)	4,5
Sjukfrånvaron sänks till	4,5 %
Mått vuxenutbildning	Mål
Alla inom BoU kan rekommendera vänner och bekanta att jobba inom förvaltningen (OSA enkäten skala 0-5)	4,5
Alla inom BoU ska känna till målen för verksamheterna (OSA enkäten skala 0-5)	4,5
Sjukfrånvaron sänks till	4,5 %

3. Inriktningsmål: Alla ska känna sig trygga i att få det stöd som behövs utifrån behov

3.1 Verksamhetsmål BUN: Barn- och utbildningsförvaltningen ska samverka med IFO och andra viktiga aktörer.	År 2022
Mått förskolan	Mål
Samverkansdagar mellan skola/förskola och socialtjänst, antal per år	2
Dokument som beskriver våra samverkansformer är upprättat	1
Mått fritidshem	Mål
Skapa en Munkedalsmodell för samverkansarbetet kring elever med hög frånvaro	1
Skapa en Munkedalsmodell för samverkan och förebyggande arbete kring elever som hamnar mitt emellan respektive myndighetsansvar	1
Implementering av Munkedalsmodellen i alla verksamheter	100 %
Mått Grundskola inkl. förskoleklass	Mål
Skapa en Munkedalsmodell för samverkansarbetet kring elever med hög frånvaro	1
Skapa en Munkedalsmodell för samverkan och förebyggande arbete kring elever som hamnar mitt emellan respektive myndighetsansvar	1
Implementering av Munkedalsmodellen i alla verksamheter	100 %
Mått särskola	Mål
Skapa en Munkedalsmodell för samverkansarbetet kring elever med hög frånvaro	1
Skapa en Munkedalsmodell för samverkan och förebyggande arbete kring elever som hamnar mitt emellan respektive myndighetsansvar	1
Skapa en gemensam strukturerad samverkansplan mellan AME, vuxenutbildningen, KAA, försörjningsstöd och AF	1
Implementering av Munkedalsmodellen i alla verksamheter	100 %
Mått Gymnasieskola	Mål
Skapa en Munkedalsmodell för samverkansarbetet kring elever med hög frånvaro	1
Skapa en Munkedalsmodell för samverkan och förebyggande arbete kring elever som hamnar mitt emellan respektive myndighetsansvar	1
Implementering av Munkedalsmodellen i alla verksamheter	100 %
Mått vuxenutbildning	Mål
Skapa en gemensam strukturerad samverkansplan mellan AME, vuxenutbildningen, KAA, försörjningsstöd och AF	1
Implementering av Munkedalsmodellen i alla verksamheter	100 %

3.2 Verksamhetsmål BUN: Tidiga insatser till barn och elever ska prioriteras.	År 2022
Mått förskolan	Mål
Alla barn 0-5 år i behov av insats får det innan de börjar förskoleklass	100%
Alla barn som är 2,5 år ska ha besökt familjecentralens tvärprofessionella team och insats har erbjudits de barn som är i behov av stöd.	100%
Mått fritidshem	Mål
Representanter från fritids ska delta på skolans EHT (Elevhälsoteam) på samtliga skolenheter	100 %
Visuellt stöd ska användas i samtliga verksamheter	100 %
Mått Grundskola inkl. förskoleklass	Mål
Flexgrupper ska finnas vid behov på samtliga enheter	100 %
Studiehandledning ska ges till alla elever i behov	100 %
Visuellt stöd ska användas i samtliga verksamheter	100 %
Mått särskola	Mål
Representanter från träningskolan/särskolan ska delta på skolans EHT på samtliga skolenheter	100 %
Mått Gymnasieskola	Mål
Tydligare rutiner kring stöd ska skapas och implementeras inför ht-21	1
Elevernas studieplan ska följas upp. Vid behov ska åtgärder sättas in så att elevernas ligger i fas med dessa.	100 %
Mått vuxenutbildning	Mål
Språkförberedande yrkessvenska ska erbjudas alla elever i behov	100 %

4. Inriktningsmål: Munkedal ska bidra till minskad klimatpåverkan

4.1 Verksamhetsmål BUN: I våra verksamheter ska vi arbeta för att alla utvecklar en hållbar livsstil.	År 2022
Mått förskolan	Mål
Alla barn har pulshöjande aktivitet, minst antal per dag	1
Alla verksamheter ska ges möjlighet till källsortering	100 %
Alla enheter ska genomföra aktiviteter med fokus på hållbar livsstil, antal per år	2
Mått fritidshem	Mål
Andelen elever med mer än 20 % skolfrånvaro ska minska	10 %
Andelen elever som utnyttjar anmäld behovsplats på lov/stängningsdagar ska öka	80 %
Mått Grundskola inkl. förskoleklass	Mål
Andelen elever med mer än 20 % skolfrånvaro ska minska	10 %
Alla enheter ska ha elevråd varje månad där eleverna ges möjlighet till inflytande över sin situation och till demokratisk delaktighet. Det som sägs på elevrådet ska tas upp på APT	100 %
Mått särskola	Mål
Andelen elever med mer än 20 % skolfrånvaro ska minska	10 %
Alla klasser ska ha klassråd/eleveråd/samverkansråd varje månad där eleverna ges möjlighet till inflytande över sin situation och till demokratisk delaktighet.	100 %
Särskolan ska medverka i alkohol och drogförebyggande aktiviteter, antal per termin	1
Mått Gymnasieskola	Mål
Andelen elever med mer än 20 % skolfrånvaro ska minska	10 %
Alla klasser ska ha klassråd/eleveråd/samverkansråd varje månad där eleverna ges möjlighet till inflytande över sin situation och till demokratisk delaktighet.	100 %
Gymnasieskolan ska medverka i alkohol och drogförebyggande aktiviteter, antal per termin	1
Färre ungdomar i KAA, Kommunalt aktivitetsansvar, antal elever	10
Mått vuxenutbildning	Mål
Andelen elever som slutför sin utbildning ska öka	90 %
Alla klasser ska ha klassråd/eleveråd/samverkansråd varje månad där eleverna ges möjlighet till inflytande över sin situation och till demokratisk delaktighet.	100 %
Vuxenutbildningen ska medverka i alkohol och drogförebyggande aktiviteter, antal per termin	1

Välfärdsnämnd

Ordförande: Ulla Gustavsson (M)
Förvaltningschef: Catarina Dunghed

Ekonomisk sammanfattning

	Bokslut	Budget	Budget	Budget	Budget
Nettokostnader, mnkr	2020	2021	2022	2023	2024
Intäkter	-58,9	-38,9	-38,9	-38,9	-38,9
Personalkostnader	225,9	219,7	219,1	217,1	215,1
Övriga kostnader	108,2	98,0	97,0	96,9	96,9
Totalt, drift	275,2	278,8	277,2*	275,1**	273,1
Förändring ram			-1,7	-2,1	-2,0

Löne- och kapitalkompensation, är avsatt centralt och fördelas ut innevarande år.

Driftbudget	2022
Budget IB 2021	278,8
Demografi, fler äldre hemtjänsten	1,3
Välfärd tillfällig satsning personalvård 2021	-1,0
Välfärdens uppdrag sänka nettokostnaderna (-6 mnkr)	-2,0
Summa ram	277,2

Investeringsbudget	2022
Arbete tekniska hjälpmedel	0,15
Gem. inventarier ÄO/LSS/IFO	0,95
Larm ÄO	0,1
Inv. MuSoLy Magna Cura	0,1
Summa ram	1,3

Driftbudgeten

Driftbudgetram för Välfärdsnämnden är på 277,2 mnkr, dvs rammnedsättning med -1,7 mnkr.

Den minskade ramen är kopplad till återtag av miljonen av den tillfälliga utökade ramen år 2021 för personalvård samt effektiviseringskravet från Kommunfullmäktige för 2022. Utökning av ram för fler äldre har kompenseras för hemtjänst 1,3 mnkr (resursfördelning). Nämnden föreslår anpassningar för effektiviseringskravet och utökade egna behov på 8,1 mnkr. Genom indragning inom äldreomsorgen 3,6 årsarbetare resterande anpassning finansieras med externt statsbidrag till äldreomsorgen, indragen habersättning, mindre omsorgsresor samt organisatoriska åtgärder.

Äskande

2021-06-17 §61 beslutades godkänna upprättat förslag till budget och att nämnden äskar tillfälligt anslag 2022 på 3,0 mnkr utöver den preliminära ramen pga ökade kostnader inom försörjningsstöd. I förslaget görs istället lättnad i effektiviseringskravet till -2 mnkr istället för -6 mnkr som fanns i grundförslaget år 2022*. År 2023 ska översyn ske av politisk organisation med mindre ledamöter 7+7 - 0,100 mnkr**. Se sid 14.

Godkänner verksamhetsmål/mått med komplettering i inriktningsmål "alla ska vara anställningsbara" två mål. 1 minska mertid och 2 införa prestationsbaserat försörjningsstöd.

Uppdrag från kommunfullmäktige

Se nyckeltal sid. 7

Äldreomsorgen i Munkedal har ett högt kostnadsläge mot riket och liknande kommuner. Ca 14 mnkr högre kostnadsläge än jämförbara kommuner och mot riket 15 mnkr. Kommunfullmäktige beslutade 2018 att ge kommundirektören i uppdrag att utreda vilka verksamhetsförändringar som behöver göras för att äldreomsorgens kostnader ska minska till samma kostnadsnivå som gäller för jämförbara kommuner inom äldreomsorg. Verksamhetsförändringarna ska genomföras inom åren 2020-2024.

Gällande individ- och familjeomsorgen där nettokostnadsavvikelse är hög är uppdraget att långsiktigt vara i nivå med liknande kommuner. Under åren 2018,2019 har nettokostnaderna sjunkit och ökat något under 2020 och ligger nu på 17 mnkr, endast 9 mnkr högre än likande kommuner.

I samband med det årliga budgetarbetet ska en konkretisering av vilka förändringar som planeras göras och hur uppföljningen ska ske.

Investeringsbudget

Förslag till investeringsbudget redovisas per projekt och totalt för kommunen på sid 18.

Ansvarsområde

Äldreomsorg, omsorg om personer med funktionsnedsättning, individ -och familjeomsorg, kommunal hälso- och sjukvård, tillstånd och tillsyn enligt alkohollagen, arbetsmarknadsåtgärder integration, LOV.

Prioriteringar inför 2022 och framtid

Sammantaget har välfärden en utmanande tid framför sig. Det blir fler yngre och äldre i samhället men relativt sett färre som betalar skatt. Det innebär att kommunerna måste klara av ett allt större uppdrag med mindre pengar.

Samtidigt ökar invånarnas förväntningar och tjänsterna som erbjuds ska vara snabbare och enklare. Behovet av tydliga prioriteringar, innovativa lösningar och samarbete ökar för att säkra framtidens välfärd och en hållbar utveckling.

Välfärdsnämnden behöver stabila långsiktiga förutsättningar för att undvika snabba och improviserade lösningar. En stor utmaning ligger i en åldrande befolkning i kombination med omställningen till nära vård, som innebär en sömlös vård mellan sjukhus, vårdcentral och kommun, vilket ska vara genomfört år 2027. Det demografiska trycket, framförallt det växande antalet äldre och yngre, ökar kravet på att den kommunala verksamheten effektiviseras.

Verksamheterna måste arbeta med effektiviseringar som ger snabb effekt här och nu samtidigt som de också behöver arbeta långsiktigt. Det betyder exempelvis förebyggande arbete samt omställning till metoder som ny teknik och digitalisering möjliggör.

Alla verksamheter behöver driva en utveckling som tillvaratar digitalisering i syfte att hantera ökade verksamhetsvolymerna med mindre resurser utan att kvaliteten försämras. Ett bättre utnyttjande av teknikens och digitaliseringens möjligheter ger möjlighet till att använda befintliga resurser mer effektivt. Omställningen till en god och nära vård syftar till (SOU 2020:19) är att utveckla en modern, jämlik, tillgänglig och effektiv hälso- och sjukvård som är hållbar över tid. Kommunernas roll som sjukvårdshuvudmän kommer att lyftas fram och fokus flyttas från slutenvård till primärvård. I samband med detta arbete breddas begreppet primärvård till att också innefatta den kommunala hälso- och sjukvården.

I det framtida arbetet med omställningen är samverkan mellan huvudmännen avgörande för att på bästa, effektivaste och patient säkraste sättet kunna utföra en god och säker vård. När hälso- och sjukvård utförs i hemmet medför det att specifika kunskaper och kompetenser måste finnas hos utförarna. Den kommunala hemsjukvården kommer därmed att ha samma kvalitetskrav, samma behov av resurs- och kompetensbehov som hälso- och sjukvård utförd av regionen. Omställningen till en mer nära vård kommer att förändra och öka de kommunala insatserna. Primärvårdsreformen och ändringarna i hälso- och sjukvårdslagen, HSL, träder i kraft den 1 juli 2021. Enligt utredningens målsättning ska hela denna omställning vara genomförd 2027. För att kunna möta framtidens utmaningar och möjligheter gällande omställningen till God och Nära vård, krävs ett strategiskt och målmedvetet arbete.

Arbetslösheten och kostnaderna för försörjningsstöd förväntas att fortsätta öka och tendenserna i samhället visar att det kommer att vara över en tid.

Försörjningsstödet utveckling hänger ihop med arbetsmarknadens utveckling samt vilka kompetenser arbetsmarknaden har behov av. För att få lägre kostnader för försörjningsstöd krävs att det finns så kallade enklare arbeten för dem som saknar utbildning för kvalificerade jobb. Andelen hushåll med försörjningsstöd beräknas öka kommande år, dels beroende på att nyanlända går ut ur sin etablering, dels för att bristen på enklare arbeten är större. Det fortfarande pågående Coronabrottet kan komma att få långtgående effekter i samhället på lokal, nationell och global nivå.

Våld i nära relationer ökar enligt en bedömning för landet i stort i spåren av covid-19. Den ekonomiska konsekvensen kan medföra ett utökad behov av placeringar samt skyddat boende. Regeringen gör en satsning i form av generella statsbidrag för att förstärka kommunernas arbete för återfallsförebyggande insatser mot våld i nära relationer, exempelvis behandlingsinsatser för att få personer som utövar våld mot närstående att förändra sitt beteende.

Förvaltningen står inför införandet av heltidsresan vilket innebär att samtliga medarbetare i kommunen ska ges möjlighet till heltid enligt överenskommelse mellan SKR och Kommunal.

Riktade statsbidrag

I spåren av pandemin har regeringen anslagit kommunerna ett antal riktade statsbidrag för att höja kvaliteten inom vård och omsorg. En osäkerhet finns kring flera riktade statsbidrag vilket påverkar möjligheterna för nämnden att planera och prognostisera de ekonomiska förutsättningarna. Riksdagen kan besluta om nya statsbidrag under löpande budgetår.

Äldreomsorgssatsningen; En ny permanent möjlighet till riktat statsbidrag införs för en långsiktig bred satsning. Kommunens tilldelning uppgår till 5,2 mnkr per år efter befolkningsstorlek. Bidraget får användas till ökad bemanning, kvalitet i omsorgen, för att främja ett hållbart arbetsliv inom omsorgen, för kunskaps- och erfarenhetsutbyte, ökad kunskap och kompetens inom äldreområdet, för att öka antalet platser i särskilt boende (vård- och omsorgsboende) och antalet bostäder för äldre personer på den ordinarie bostadsmarknaden och för att stödja och utveckla anhöriga och närståendes insatser.

Arbetsmiljö – återhämtningsbonus; För att förbättra arbetsvillkoren för äldreomsorgens personal anslår regeringen 195 mnkr för 2021 respektive 650 mnkr per år för 2022 och 2023. Detta sker genom förbättrad arbetsmiljö, nya arbetssätt och arbetstidsmodeller. Kommunernas tilldelningsvillkor för bonusen framgår inte.

Språkträning för anställda inom äldreomsorgen; Under två år 2021–2022 anslår regeringen 31 mnkr. Satsningen riktas för att förbättra yrkessvenska hos personal inom vård äldreomsorgen, till exempel vårdbiträden och undersköterskor. Fördelningsgrund mellan kommunerna framgår inte. Utbildningen sker inom Komvux. *Investeringsstöd för äldreboender*: En halv miljard kommer att finnas kvar till och med 2023.

Verksamhetsmål och mått

Kommunfullmäktige har beslutat fyra inriktningsmål för perioden 2020–2023 den 2019-03-25 §26

Målen har sin grund i visionen: Munkedal – mer av livet. En hållbart växande kommun med engagerade invånare. Här tar vi oss an framtidens utmaningar tillsammans!

- *Alla ska vara anställningsbara*
- *Skapa förutsättningar för en god hälsa på lika villkor för hela befolkningen*
- *Alla ska känna sig trygga i att få det stöd som behövs utifrån behov*
- *Munkedal ska bidra till minskad klimatpåverkan*

Nämnden ska besluta om verksamhetsmål och mått. Målen utgår från nämndens ansvar och uppdrag.

1. Inriktningsmål: Alla ska vara anställningsbara

1.1 Verksamhetsmål VFN: Vi ska öka antalet språkträningsplatser för personer som uppstår försörjningsstöd som är i behov av språkträning för att bli självförsörjande	År 2022
Mått	Mål
Alla som har behov av språkträning för att öka sina möjligheter till självförsörjning ska erbjudas sådan.	100%
1.2 Verksamhetsmål VFN: Minska mertid	År 2022
Mått	Mål
Minska mertiden från x till	x
1.3 Verksamhetsmål VFN: Införa prestationsbaserat försörjningsstöd	År 2022
Mått	Mål
Införa prestationsbaserat försörjningsstöd	x

2. Inriktningsmål: Skapa förutsättningar för en god hälsa på lika villkor för hela befolkningen

2.1 Verksamhetsmål VFN: Vi ska öka brukarinflytandet	År 2022
Mått	Mål
Vi mäter antalet aktiviteter i förhållande till upprättad plan för brukarinflytande i verksamheterna.	

3. Inriktningsmål: Alla ska känna sig trygga i att få det stöd som behövs utifrån behov

3.1 Verksamhetsmål VFN: Vi ska öka vårt samarbete med samhällsnyttiga organisationer och andra i civilsamhället för att skapa aktiviteter i syfte att bryta isolering och ensamhet.	År 2022
Mått	Mål
Vi ska erbjuda 10 aktiviteter om året	10

4. Inriktningsmål: Munkedal ska bidra till minskad klimatpåverkan

4.1 Verksamhetsmål VFN: Vi ska källsortera utifrån givna förutsättningar.	År 2022
Mått	Mål
Antalet enheter som källsorterar ska vara 100%	100%

Samhällsbyggnadsnämnd

Ordförande: Matheus Enholm (SD)

Förvaltningschef: Elisabeth Linderoth

Ekonomisk sammanfattning

	Bokslut 2020	Budget 2021	Budget 2022	Budget 2023	Budget 2024
Nettokostnader, mnkr					
Intäkter	108,1	111,1	111,1	111,1	111,1
Personalkostnader	-57,1	-57,7	-57,7	-57,7	-57,7
Övriga kostnader	-18,1	-82,4	-83,6	-85,3	-85,3
Totalt, drift	32,9	29,0	30,15*	31,9**	32,7
Förändring ram			+1,1	+1,7	0

Löne- och kapitalkompensation, är avsatt centralt och fördelas ut innevarande år.

Driftbudget	2022
Budget IB 2021	29,0
Kompensation för löneökning 2021, tim/OB, prisuppräknings samt kapitalkostnader*	
Samhällsbyggnad detaljplaner (redovisningslag)	1,2
Summa ram	30,15

Investeringsbudget	2022
Gata mark	14,6
Exploatering	16,6
Fastigheter	61,8
Lokalvård	0,2
Måltid	0,8
Summa ram	94,0

Driftbudgeten

Kommunfullmäktige förslag om ekonomisk ram för Samhällsbyggnadsnämnden är på 30,15 mnkr dvs ramökning med 1,1 mnkr. En utökning av budget för detaljplaner år 2022*. Under 2023 kommer ramen utökas då man kommer att pröva säga upp samarbetet med Miljönämnden i Sotenäs och driva arbetet i egen regi under samhällsbyggnad +1,727 mnkr**. Se sid 14.

Äskande

Nämnden äskar tillfälligt utökad budget med 0,2 mnkr år 2022 för fortsatt mellanmålsfrukt till skolbarn. Om inte anslag medges förlängs inte projektet efter årsskiftet 2021/2022. Nämnden tog sin budgethandling 2021-05-24 §56.

Investeringsbudget

Förslag till investeringsbudget redovisas per projekt och totalt för kommunen på sid 18.

Ansvarsområde

Samhällsbyggnadsnämnden ansvarar för teknisk förvaltning, intern service och ärenden inom plan- och byggområdet. Fastighetsavdelningen ansvarar för att kommunens verksamheter ska erbjudas lokaler med god service och kvalitet. Gat- och parkavdelningen ansvarar för skötsel av grönytor inom bostadsområden, på kommunens fastigheter

samt skötsel av kommunens bad- och lekplatser. Avdelningen har även hand om kommunens vägar, gång- och cykelvägar, snöröjning av kommunala gator och platser, offentlig belysning, och trafikfrågor. Måltidsavdelningen ansvarar för matlagning i kommunala kök inom skola, förskola och äldreomsorg. Lokalvårdavdelningen ansvarar för lokalvård i kommunens samtliga lokaler. Bygg, plan- och MEX avdelningens verksamhetsområde omfattar bygglov och detaljplanering, bostadsanpassning och exploatering med närbesläktade arbetsområden. Tekniska enheten ansvarar för övergripande frågor, administration av energirådgivning med mera.

Prioriteringar inför 2022 och framåt

Att vara med och forma framtidens hållbara samhällen kommer kräva både mod och nytänkande samt handlingskraft och delaktighet. En klok samhällsplanering och dess utveckling kommer behövas för att möta framtiden och dess förutsättningar samt förväntningar.

Våra verksamheter kommer behöva utvecklas snabbt och bli mer effektiva i omställningen utifrån nya krav och förväntningar från omvärlden, inte minst när det gäller digitalisering. Pandemin har inneburit en snabb utveckling och ökad digitalisering där fler arbetar hemifrån samt en ökad del av näthandlande. Kommunens förvärv av strategisk mark och planberedskap bör öka för att även i framtiden kunna presentera färdig mark för verksamheter i attraktiva områden. Arbetet med den nya översiktsplanen har startat och kommer vara inne i den mest intensiva fasen under hela 2022 och den antagna ÖP2040 kommer senare utgöra ett viktigt verktyg för framtida utveckling i kommunen. Att involvera barn och unga genom kommunikation och dialog kommer vara en viktig del i samhällsutvecklingen av framtidens Munkedal, inom alla våra verksamheter. Förvaltningen ser fortsatt rekryteringssvårigheter inom vissa områden även om personalomsättningen är låg. För de pensionsavgångar som ligger inom en snar framtid kommer ställningstagande att ske huruvida tjänsten skall tillsättas eller ej.

Verksamhetsmål och mått

Kommunfullmäktige har beslutat fyra inriktningsmål för perioden 2020–2023.

Målen har sin grund i visionen: Munkedal – mer av livet. En hållbart växande kommun med engagerade invånare. Här tar vi oss an framtidens utmaningar tillsammans!

- Alla ska vara anställningsbara
- Skapa förutsättningar för en god hälsa på lika villkor för hela befolkningen
- Alla ska känna sig trygga i att få det stöd som behövs utifrån behov
- Munkedal ska bidra till minskad klimatpåverkan

1. Inriktningsmål: Alla ska vara anställningsbara

1.1 Verksamhetsmål SBN: Vi ska öka antalet praktikanter under året.	År 2022
Mått	Mål
Tekniska – minst 1 praktikant	1
Måltid – minst 6 praktikanter	6
Lokalvård – minst 4 praktikanter	4
Fastighet – minst 1 praktikant	1
Gatu- och park – minst 4 praktikanter	4
Plan, bygg och MEX – minst 3 praktikanter	3
1.2 Verksamhetsmål SBN: Vi ska verka för att egen personal utvecklas och utbildas under året.	År 2022
Mått	Mål
Måltid – All personal ska medverka på minst 4 fortbildningstillfällen	4
Lokalvård – All personal ska erbjudas minst 1 utbildning	1
Fastighet – All personal ska erbjudas minst 1 utbildning	1
Gatu- och park – Genomföra arbetsledarutbildning för personalen	1
Plan, bygg och MEX – Minst 4 personer ska vidareutbilda sig inom nytt kompetensområde	4

2. Inriktningsmål: Skapa förutsättningar för en god hälsa på lika villkor för hela befolkningen

2.1 Verksamhetsmål SBN: Vi ska skapa tillgänglighet och trygghet inom våra verksamheter och områden.	År 2022
Mått	Mål
Tekniska – Instruktor som vid 2 tillfällen visar hur redskapen på utegymmet används	2
Måltid – Genomföra informationskampanjer för våra matgäster kring mat och hälsa	2
Måltid – Delta i minst ett event för våra medborgare där budskapet mat och hälsa lyfts fram	1
Lokalvård – 0 st brister på miljöinspektionerna för skola och förskola	0
Fastighet – minst två insatser för att öka tillgänglighet	2
Fastighet – minst två insatser för att öka tryggheten	2
Gatu- och park – minst fem insatser för att öka tillgänglighet	5
Gatu- och park – minst fem insatser för att öka tryggheten	5
Plan, bygg och MEX – Genomföra sociala konsekvensanalyser i våra detaljplaner för bostäder	100%
Plan, bygg och MEX – Årlig digital identifiering av otrygga platser	1
2.2 Verksamhetsmål SBN: Vi ska öka barnens inflytande i våra verksamheter i enlighet med barnkonventionen.	År 2022
Mått	Mål
Måltid – Minst ett matråd per termin på alla skolenheter	12
Måltid – Genomföra en önskevecka där barnen får rösta fram skolans matsedel	1
Lokalvård – Genomföra en enkätundersökning per skola ang. barnens upplevelse av lokalvården	6
Fastighet – Genomföra enkel dialog med barn i samband med projekt inom lokaler där barn vistas	100%
Gatu- och park – Genomföra dialog med barn för samtliga projekt gällande lekutrustning	100%
Plan, bygg och MEX – Genomföra dialog med barn- och unga i samtliga detaljplaner för bostäder	100%
Plan, bygg och MEX – Genomföra dialog med barn- och unga i samtliga detaljplaner för verksamheter riktade mot barn 0–18 år	100%

3. Inriktningsmål: Alla ska känna sig trygga i att få det stöd som behövs utifrån behov

3.1 Verksamhetsmål SBN: Vi ska bli mer digitalt tillgängliga under året	År 2022
Mått	Mål
Måltid – Förbättra våra digitala beställningar så att produktionsunderlagen blir mer exakta och minskar andelen svinn. Detta ska kunna avläsas i våra kvartalsvisa svinnmätningar.	Minska
Gatu- och park – Vi ska införa ett digitalt felanmälanssystem för förvaltningen	1
Plan, bygg och MEX – Utveckla minst 1 e-tjänst där min myndighetspost ska tillämpas	1
Plan, bygg och MEX – Införa och tillämpa e-arkiv i samband med bygglov	1

3.2 Verksamhetsmål SBN: Vi ska jobba närmare våra invånare och besökare via externa dialoger.	År 2022
Mått	Mål
Måltid – Genom tydligare information och anpassade menyer minska andelen special koste och anpassade måltider	Minska
Gatu- och park – Genomföra en trygghets rond i Munkedal, Dingle, Hällevadsholm samt Hedekas	4
Plan, bygg och MEX – Genomföra dialog med invånare i minst 1 detaljplaner	1

4. Inriktningsmål: Munkedal ska bidra till minskad klimatpåverkan

4.1 Verksamhetsmål SBN: Vi ska skapa förutsättningar för våra verksamheter och invånare att minska sitt klimatavtryck	År 2022
Mått	Mål
Måltid – Källsortering inom verksamheten införs	100%
Måltid – Öka ekoinköpen till 33 %	33%
Måltid – Öka andelen lokalproducerade råvaror till 14%	14%
Lokalvård – Källsortering inom verksamheten införs	100%
Fastighet – Källsortering inom verksamheten införs	100%
Fastighet - Installera minst en solcellsanläggning	1
Gatu- och park – Källsortering inom verksamheten införs	100%
Plan, bygg och MEX – Källsortering inom verksamheten införs	100%
Plan, bygg och MEX - Informera medborgare/sökande om miljöpåverkan och livslängd av byggmaterial	100%

4.2 Verksamhetsmål SBN: Vi ska skapa förutsättningar för våra verksamheter och invånare att öka andelen fossilfria transporter	År 2022
Mått	Mål
Måltid - Utfasa ej återvinningsbar plast (svart plast)	0
Fastighet – Påbörja genomförandet av el-laddinfrastruktur inom bef. parkeringsytor för verksamheter (2022–2025)	25%
Gatu- och park – Införa publik laddstolpe för el-fordon	1
Plan, bygg och MEX - Upplysning om framtida behov och nya regler för laddinfrastruktur i samband med bygglov	100%
Plan- bygg och MEX - Identifiera lämpliga platser för laddinfrastruktur	1

Gemensam verksamhet med andra kommuner

Löne- och IT-verksamheten bedrivs med avtalsamverkan från och med 2019-01-01 med Lysekil och Sotenäs. Miljöverksamheten bedrivs i gemensam nämnd med Lysekil och Sotenäs. Räddningstjänsten bedrivs som förbund gemensamt med Lysekil och Uddevalla.

Lönesamverkan

Verksamhetsbeskrivning

Från och med 2019-01-01 övergår man till avtalsamverkan och lönenämnden upphör. Den gemensamma löneenheten kommer fortsatt att organiseras inom Munkedals kommuns förvaltningsorganisation. Lönenämndens uppdrag är att fullgöra och ansvara för de samverkande kommunernas uppgifter vad avser: Löne-administration, support och utbildning i lönesystemets olika delar, support i tillämpning av lagar, avtal och regler, utdata och statistik (basutbud), systemförvaltning samt pensions- och försäkringsadministration.

Hängbron i Örekilsparken. Fotograf, Margareta Hjort Svensson

Ekonomisk översikt, ramförslag

År	Budget 2021	Budget 2022	Plan 2023	Plan 2024
Ekonomisk ram, mnkr				
Ramförändring mellan åren		0,045		
Besparing		0,000		
Lönesamverkan, Munkedals del SML	2,704	2,749		

Den ekonomiska ramen för lönesamverkan ligger under Kommunstyrelsen. Lönesamverkans budgetförslag ligger till grund för de samverkande SML kommunernas beslut om rambudget och fördelning av kommunbidrag. I direktiv för Budget 2022 finns krav på konsekvensbedömning för en besparing på 2 procent samt påslag för löner och prisökningar 1,9 procent.

Konsekvens av besparing 2 procent.

Löneenheten har minskat sina personella kostnader under åren men vissa kostnader har ökat pga verksamhetskrav och inköp av funktioner för att underlätta och effektivisera verksamheterna. Det har även uppkommit säkerhetsmässiga och miljömässiga krav och önskemål vilket fått till följd att löneenheten har fått ökade kostnader härav.

För närvarande finns inga möjligheter till minskade kostnader som inte skulle få till följd att andra verksamheter blir drabbade i form av färre utbildningsinsatser, minskat stöd eller borttag av funktioner i Heroma som kommer att öka de personella kostnaderna i andra verksamheter.

Lönechefen förslår därför att budgetramen fastställs till 2,749 för Munkedal med endast uppräknig ej besparing.

IT-samverkan

Från och med 2019-01-01 har en övergång gjorts från gemensam nämnd till avtalsamverkan inom IT-området. Den överenskomna avtalsamverkan organiseras inom Lysekils kommuns förvaltningsorganisation. Samverkande kommuner är Munkedal, Lysekil och Sotenäs. Världkommun är Lysekil.

Verksamhetsbeskrivning

Verksamheten omfattar IT-drift i respektive kommun. Verksamheten ansvarar utifrån fastställda förutsättningar och ramar för en effektiv och ändamålsenlig IT- försörjning, omfattande;

Ansvarar för ändamålsenlig leverans av IT Upprätthållande av servicenivåer och kvalitet för tillhandahållna tjänster. Efterlevnad av regler, riktlinjer och styrande verksamhetsbehov.

Förvaltning av strategiska planer för IT. Den gemensamma IT-enheten uppgift är att tillhandahålla IT-drift, support, förvaltning samt utveckling av Sotenäs, Munkedals och Lysekils IT-miljö.

Ekonomisk översikt

År	Budget 2021	Budget 2022	Plan 2023	Plan 2024
Ekonomisk ram, mnkr				
Ramförändring mellan åren		0,050		
IT samverkan Munkedal med prisuppräknig 1,9% 2022	2,680	2,730		

Ramen för IT samverkan ligger inom kommunstyrelsens ram 2,730 mnkr. IT samverkans budgetförslag ligger till grund för de samverkande SML kommunernas beslut om rambudget och fördelning av kommunbidrag.

I direktiv för Budget 2022 finns krav möjliga åtgärder och konsekvenser över en minskning på 2 procent. Påslag för löner och prisökning med 1,9 procent.

Verksamhetsförändringar/effektiviseringar i SML kommunerna

0,240 mnkr; Driftsamverkan av lönekorningar via SML IT istället för extern leverantör, lägre kostnad för verksamheterna.

1,2 mnkr; Samarbete med Uddevalla, Vänersborgs kommuner avseende växel- och telefoniadministration, lägre kostnader för verksamheterna.

0,2 mnkr/system; E -arkiv, projektledning genom att arkivera gamla system (digital motor)

0,200 mnkr; digital hantering av elektroniska underskrifter i ett flöde mellan system minskar utskriftsvolymerna md ca 250 tkr per kvartal.

0,400 mnkr; SML samverkan mellan fiberföreningarna under ledning av SML IT ger lägre förbindelsekostnader över tid.

Fortsatt möjliggörande av digitalt arbetssätt såsom arbeta på distans samt bedriva undervisning på distans som är kvalitativ effekt och ej mätbart i kr.



Hällevadsholm, kolstorpevattnets badplats, Foto: Markus Eklund

Miljönämnd

Verksamhetsbeskrivning

Samverkande kommuner är Lysekil, Sotenäs och Munkedal. Kommunstyrelsen ansvarar för utbetalning av anslag till Miljönämnden. Syftet med den gemensamma nämnd och miljöverksamheten är att få ökad tillgänglighet och service, förstärkning av det miljöstrategiska arbetet och möjlighet till mer operativt tillsynsarbete. Minskad sårbarhet, ökad flexibilitet, utvecklad kompetens samt effektivitet och samordningsvinster.

- Tillsyn -avgiftsfinansierad planerad tillsyn, löpande tillsyn och ej avgiftsfinansierad tillsyn
- Ej avgiftsfinansierad myndighetsrelaterat arbete
- Miljöstrategiskt arbete (lokala miljömål)

Miljönämnden ska leda och ansvara för arbetet med att samordna utformningen av mål, riktlinjer och ramar för styrningen av nämndens verksamhet. Nämnden ska också göra framställningar i målfrågor till Kommunfullmäktige. Övervaka att de av fullmäktige fastställda målen och planerna för verksamheten och ekonomin efterlevs och förvaltningen handhas på ett rationellt och ekonomiskt.

Ramen för miljönämnden ligger inom Kommunstyrelsens ram. Fördelningen av kommunbidrag mellan kommunerna har ändrats mellan 2020 och 2021. Munkedals fördelningsnyckel är justerad från 33,5 procent till 31 procent.

Miljönämndens budgetförslag ligger till grund för de samverkande SML kommunernas beslut om rambudget och fördelning av kommunbidrag till miljönämnden. I direktiv för Budget 2022 finns krav på konsekvensbedömning för en besparing på -2 procent samt påslag för löner och prisökningar 1,9 procent.

Konsekvensen av två procent minskat kommunbidrag innebär för Munkedal en minskad ram på 0,033 mnkr.

Med ökad efterfrågan från samverkanskommunerna i bygglovshantering och i den fysiska planeringen har de personella resurserna har inte räckt till för att nå målen. Med årliga minskningar av kommunbidraget parallellt med den ytterligare ökade efterfrågan som väntas i den fysiska planeringen och eventuell fortsatt trängseltillsyn blir konsekvensen att dessa mål behöver begränsas kraftigt inför 2022 och servicen till kommunerna begränsas.

21/4-2021 beslutade Miljönämnden i mellersta Bohuslän att med anledning av ökad efterfrågan av nämndens verksamhet, att kommunbidraget utökas med 1,3 miljoner kronor, enligt gällande fördelningsmodell, vilket innebär 0,403 mnkr för Munkedal i utökad ram.

Ekonomisk översikt

	Budget 2021	Budget 2022
Ekonomisk ram, mnkr		
<i>Ramförändring mellan åren</i>		
<i>prisuppräknning</i>		+0,032
Miljönämnd, Munkedals del 31%		
2021 kommunbidrag	1,662	1,662
<i>Prisuppräknning 1,9 % 2022</i>		0,031
Miljönämnd Munkedal politik	0,033	0,034
Summa	1,695	1,727
<i>Anpassning 2 %</i>		
<i>konsekvensbeskrivning ovan</i>		-0,033
<i>Behov av utökning kommunbidrag</i>		
<i>äskande</i>		0,403

Övriga nämnder och förbund

Verksamhetsbeskrivning

Kommunfullmäktige

Kommunfullmäktige är kommunens högsta beslutande organ. Kommunfullmäktige består av 35 ledamöter vilka väljs för en tid av fyra år. Fullmäktige väljer ledamöter i alla nämnder och styrelser samt fattar beslut i frågor av principiell beskaffenhet och eller annars av större vikt för kommunen. Sådana ärenden är mål och riktlinjer för verksamheten, budget, skatt och andra viktiga ekonomiska frågor, nämndernas organisation och verksamhetsformer. I Munkedal sammanträder fullmäktige vanligen sju gånger per år. Sammanträdena är offentliga.

Kommunens revisorer

Kommunens revisorer utses av Kommunfullmäktige och granskar, på Kommunfullmäktiges uppdrag, enligt kommunallagen, reglementet och med iakttagande av god revisionsed all verksamhet som bedrivs inom nämnderna. Revisionen ska pröva om verksamheten sköts på ett ändamålsenligt och från ekonomisk synpunkt tillfredsställande sätt samt granska om räkenskaperna är rättvisande och nämndernas kontroll tillräcklig. Det ingår även i revisorernas uppdrag att, i enlighet med lagen om god ekonomisk hushållning, uttala sig om kommunens resultat är förenligt med de mål för den ekonomiska förvaltningen som fastställs av Kommunfullmäktige. **8 §** Förslag till budget ska upprättas av styrelsen före oktober månads utgång.

Förslag till budget för revisorernas verksamhet ska upprättas av fullmäktiges presidium senast vid samma tidpunkt.

Överförmyndare

Överförmyndarens verksamhet är obligatorisk, lagstyrd och kontrolleras av Länsstyrelsen och Justitieombudsmannen. Om någon pga. sjukdom, psykisk störning, försvagat hälsotillstånd eller liknande förhållanden behöver hjälp med att bevaka sin rätt, förvalta sin egendom eller sörja för sin person skall tingsrätten besluta om godmanskap för honom eller henne. När det föreligger fara för skadliga handlingar eller huvudmannen förlorar kontrollen över sina tillgångar kan det bli aktuellt att utse förvaltare. Överförmyndaren har tillsyn över gode männen och förvaltarna. När det gäller uttag från spärrat konto, köp/försäljning av fast egendom och andra ekonomiska beslut måste överförmyndarens tillstånd inhämtas. När huvudmannens egna inkomster inte räcker till att arvoda gode mannen eller förvaltaren, är det kommunen som måste ta den kostnaden.

Valnämnd

Valnämnden ansvarar för att genomföra allmänna val till kommun, landsting och riksdag som äger rum vart fjärde år. Valnämnden ansvarar också för valen till EU-parlamentet som äger rum vart femte år samt för kommunala folkomröstningar. Valnämnden har 5 ledamöter.

Jävsnämnd

Jävsnämnden ansvarar för tillsyn, beslut och övrig myndighetsutövning i ärenden där samhällsbyggnadsnämnden normalt skulle ha ansvaret, men på grund av jäv inte kan fatta beslut.

Ekonomisk översikt

År	2021	2022	2023	2024
Smånämnder, mnkr	3,314	3,734	3,434	3,534
Ramändring	0,0	0,420	-0,300	0,100
Kommunfullmäktige	1,229	1,35	1,35	1,35
Revisionens ram	0,855	0,855	0,855	0,855
Överförmyndarnämnden	1,167	1,167	1,167	1,167
Valnämnden	0,006	0,306	0,006	0,106
Jävsnämnd	0,06	0,06	0,06	0,06

Prisuppräknning sker till överförmyndarnämnd och revision på köp av tjänster. Valnämndens budget ökas med 0,3 mnkr pga valår 2022. Avsättning görs för EU-val 2024 0,1 mnkr. Kommunfullmäktiges ram utökas med 0,120 mnkr för högre sammanträdeskostnader.

Räddningstjänsten mitt Bohuslän

Verksamhetsbeskrivning

Den kommunala räddningstjänsten kan endast drivas i kommunal regi enligt gällande lagstiftning Lagen om skydd mot olyckor. Kommunfullmäktige i Lysekil och Munkedals kommuner har fattat beslut om att gemensamt bilda ett kommunalförbund för att bedriva räddningstjänst i. Från och med 2015 ingår även Uddevalla kommun som medlem. Administrationen sköts av Uddevalla kommun. Räddningstjänsten MITT BOHUSLÄN ansvarar för all räddningstjänst. Räddningstjänsten har också uppdraget att arbeta med Lysekil, Munkedal och Uddevallas kommuners planering inför allvarliga störningar/händelser. Beredskapssamordning vid extra ordinära händelser i fredstid och höjd beredskap. Där är dock kommunstyrelsen i respektive kommun den politiska instansen. Räddningstjänsten deltar även aktivt i kommunernas övriga säkerhetsarbete. Räddningstjänsten MITT BOHUSLÄN styrs av en politisk direktion. Direktionen styrs med två ordinarie och två suppleanter från respektive medlemskommun. I direktionen tas alla politiska beslut vilket innebär att denna utgör både kommunstyrelse och Kommunfullmäktige i ett och samma beslutande organ. Direktionen beslutar om mål och inriktning av räddningstjänsten Mitt Bohuslän verksamhet och utgör även myndighet för räddningstjänsten enligt lagen om skydd mot olyckor och lagen om brandfarliga och explosiva varor. Det finns ett förbunds/räddningschef som leder verksamheten.

Ekonomisk översikt

År	2021	2022	2023	2024
Ekonomisk ram, mnkr				
Förändring av ram mellan år	0,171	0,415	0,323	0,350
Medlemsavgift, drift, mnkr	10,303	10,499	10,740	10,987
Effektivisering 2 %				
Direkta pensioner, mnkr	0,655	1,122	1,172	1,242
Pensionsavsättning, mnkr	0,410	0,162	0,194	0,226
Summa	11,368	11,783	12,106	12,455

Munkedals andel (13,14 procent) i räddningstjänsten Mitt Bohuslän ingår i Kommunstyrelsens ram enligt ovan.

Räddningstjänstförbundet Mitt Bohuslän (RMB) har inkommit med förslag till Budget 2022 och plan 2023-2024. Förbundsdirektionen har godkänt förslaget 2021-03-30 § 6.

Beräkningen är gjord i enlighet med överenskommelse mellan medlemskommunerna och utifrån direktiv på medlemsrådet 2021-03-23.

Medlemsavgiften för drift samt pensioner

Indexeringar för medlemsavgiften har gjorts med prisindex enligt upprättad överenskommelse mellan förbundet och medlemskommunerna med PKV 1,9 procent.

Medlemskommunernas pensionsåtaganden (pensioner) och långfristigt tagande (pensionsavsättning), baseras på beräkningar gjorda av Skandia i december 2020.

Sammanfattningsvis föreslår förbundet att Munkedals medlemsavgift inkl. pension och åtagande för 2022 skulle uppgå till 11,783 mkr, dvs en ökning av ram med 0,415 mnkr jämfört med föregående årsbudget där pensionerna står för största ökningen.

Samordningsförbund Väst

Verksamhetsbeskrivning

Samordningsförbundet Väst är en fristående juridisk organisation med arbetsförmedlingen, Försäkringskassan, Västra Götalandsregionen samt kommunerna: Färgelanda, Lysekil, Munkedal, Orust, Sotenäs, Strömstad, Tanum och Uddevalla som

medlemmar. Deras uppgift är i första hand att verka för att medborgare ska få stöd och rehabilitering till egen försörjning och stödja och medverka till samverkan mellan parterna.

Ekonomisk översikt

Ägarnas utgångspunkt är att ha bidraget på totalt 10 mnkr, men staten fördelar till 25 procent efter antal kommuninvånare och till 75 procent efter som kallas försörjningsmättet (offentlig försörjning i förhållande till antal kommuninvånare) och då har Samordningsförbundet fått lite mindre pga. "välmående" kommuner, kommuner med förhållandevis låg arbetslöshet, försörjningsstöd, sjukpenning och aktivitetsersättning.

Munkedals insats (medlemsavgift) föreslås utifrån preliminär budget för 2022. Fördelningsnyckel baseras på varje kommuns befolkningsunderlag 16–64 år per den 1 november det år val har ägt rum. Dvs 1 nov 2019. Medlemsavgiften ligger under Valförbundsämndens budget.

Fyrbodals kommunalförbund

Verksamhetsbeskrivning

Fyrbodals kommunalförbund bildades 2005 och är en sammanslutning av 14 kommuner i Dalsland, norra Bohuslän samt nordvästra hörnet av Västergötland. Förbundet styrs av en politisk styrelse, kallad [förbundsdirektion](#), som består av representanter från de 14 ingående kommunerna. De utgör tjänstemannastöd till arbetsutskott och direktion samt ordförande- och tjänstemannanätverk.

- omvärlds bevakar och tar fram strategier, riktlinjer, planer och rapporter.
- driver verksamheter och projekt samt tar initiativ till nya uppdrag, förstudier, projekt och verksamheter. Följer upp och utvärderar.
- för dialog med och utgör en länk mellan kommunerna och organisationer, myndigheter och andra aktörer.
- planerar och genomför kompetensutveckling för kommunernas medarbetare.

Ekonomisk översikt

Förbundets basverksamhet finansieras av medlemskommunerna. Enligt förbundsordningens §15 ska

förbundsdirektionen årligen fastställa en verksamhetsplan med budget för förbundet. Budgeten ska innehålla en plan för verksamheten och ekonomin under budgetåret samt förbundsavgift. Från och med 2021 blir den treårig (2021 – 2023) och tas upp för beslut igen inför 2024. Därmed är det enbart budgeten för förbundets basverksamhet som årligen tas upp för beslut. Budgeterat resultat för basverksamheten blir, med ovan inräknat, + 70 tkr för 2022, + 175 tkr för 2023 och + 295 tkr för 2024.

Från och med 2022 är medlemsavgiften 37 kr/invånare. Indexuppräknings med 3 % med årlig prövning av höjningen i förhållande till förbundets finansiella ställning. Utöver indexuppräknings görs en fast uppräknings av befolkning på 0,4%.

Resultatet blir negativt med – 205 tkr för 2022, - 375 tkr för 2023 och – 531 tkr för 2024.

Finansiella mål:

- Att ha en långsiktig stabil soliditetsnivå på 10 %, nivån kan dock variera över tid beroende på åtaganden som direktionen finner angelägna.
- Att ha en budget i balans, det vill säga att intäkterna ska överstiga kostnaderna.
- Att ha en god likviditet så att det är möjligt att både täcka kostnader för de fasta åtgärderna och att förskotta medel i projekt där förbundet är projektägare
- Att tillväxtmedlen sammantaget ska växlas upp med minst 50%, utöver de medel som kommunerna och Västra Götalandsregionen bidrar med.

Direktionen har ställt sig bakom remissförslaget 17 juni 2021 på budget för basverksamheten 2022-2024 samt att skicka förslaget på remiss till medlemskommunerna. Senast 30 september ska kommunerna inkomma till förbundet med svar eller synpunkter.

Budgeten ligger under kommunstyrelsen.

År	2021	2022	2023	2024
Förslag till medlemsavgift				
Medlemsavgift Fyrbodals (mnkr)	9,900	10,145	10,420	10,700
Budgeterat resultat	0,190	0,070	0,175	0,295
Kr/invånare	36 kr	37 kr	37 kr	37 kr
Invånare 1 nov året före (ökning 0,4 %)	10 560	10 602	10 645	10 687
Medlemsavgift Munkedal (mnkr)	0,380	0,393	0,405	0,416
Ökning /år				
Ökning mnkr		0,013	0,012	0,011

Tolkförmedling Väst

Verksamhetsbeskrivning

Kommunalförbund och dess ändamål är att tillgodose medlemmarnas behov av språktolk. Förbundet levererar även översättningstjänster. Som medlem, tillika ägare, av förbundet köper medlemsorganisationernas verksamheter samtliga språktjänster av Tolkförmedling Väst.

Förbundet består nu av totalt 40 medlemmar; Västra Götalandsregionen samt kommunerna Alingsås, Borås, Bollebygd, Dals-Ed, Essunga, Falköping, Grästorp, Gullspång, Göteborg, Götene, Herrljunga, Hjo, Härryda, Karlsborg, Kungälv, Lerum, Lidköping, Lilla Edet, Mariestad, Mark, Munkedal, Mölndal, Orust, Skara, Skövde, Strömstad, Svenljunga, Tanum, Tibro, Tidaholm, Tjörn, Tranemo, Trollhättan, Töreboda, Uddevalla, Ulricehamn, Vara, Vårgårda och Öckerö.

Ekonomisk översikt

Budgetförslaget ska samrådats med förbundsmedlemmarna och budgeten ska fastställas senast den 24 september före verksamhetsåret.

Förslag till budget inkommer till medlemmarna i juni. Synpunkter skickas tillbaka senast 1/9-2021. Budgeten är lagd utifrån gällande förutsättningar och efter samråd med förbundets medlemmar. Valförbundsmynd och Barn och utbildningsmynd köper tjänster av tolkförmedlingen.

Budget 2022 är inkommen till Munkedal 10/6 där beslut från direktionen gjordes 2020-05-28. Medlemmarnas behov beräknas till ca 320 000 uppdrag för 2022. Prisuppräknings har gjort med 2,7 %.

År	Utfall 2020	Budget 2021	Budget 2022	Plan 2023	Plan 2024
Budgerat antal uppdrag antal		340	320	320	320
Budgerat kostnad Mnkr		000	000	000	000
Antal medlemmar		221	208		
Köp av tjänster Munkedal IFO/skola/förskola	0,230		0,236		

Verksamhetsmål

- Tolkförmedling Väst ska ha en pålitlig leverans
- Tolkförmedling Väst ska tillhandahålla utbildade och kvalificerade tolkar
- Tolkförmedling Väst ska ligga i framkant och verka för att verksamheten utvecklas
- Tolkförmedling Väst ska vara en attraktiv arbetsgivare
- Tolkförmedling Väst ska bedriva en hållbar verksamhet

Kommunfullmäktiges protokoll



Mål- och resursplanen beslut 2021-09-27 Dnr 2020-292 §81

Kommunfullmäktige beslutar att anta Mål- och resursplan budget 2022 med plan för 2023-2024 enligt Moderaternas och Sverigedemokraternas budgetförslag och ekonomiska ramar.

- ✓ Nämndernas budgetramar fastställs för 2022, plan 2023-2024
- ✓ Skattesatsen fastställs till 23,35 kr för 2022.
- ✓ Centrala avsättningar fastställs för 2022.
- ✓ Investeringsramen för 2022 fastställs till 103 mnkr. Utöver det tillförs ytterligare 2 mnkr för projekt 1092 utvecklingscentrum.
- ✓ Låneramen för nyupplåning för investeringar under 2022 fastställs till 58 mnkr.
- ✓ Kommunfullmäktige beslutar att kommunstyrelsen har rätt att omsätta lån, dvs. låna upp belopp motsvarande belopp på de lån som förfaller till betalning.
- ✓ Räddningstjänstförbundet Mitt Bohuslän budgetförslag om medlemsavgift drift, pensioner och avsättningar fastställs till 11,8 mnkr år 2022.
- ✓ Miljönämndens budgetförslag på 1,7 mnkr för 2022 utifrån samverkande kommunernas förslag fastställs.
- ✓ IT-samverkans budgetförslag på 2,7 mnkr för 2022 utifrån samverkande kommunernas förslag fastställs.
- ✓ Lönesamverkans budgetförslag på 2,7 mnkr för budget 2022 fastställs.
- ✓ Förslaget om en Miljöstrateg ändras från Samhällsbyggnadsnämnden till Kommunstyrelsen och att ramen om 0,75 mnkr för densamma flyttas med.