

Version 1.10

Reviderad efter utställning 2010-05

Projekt 7291

Upprättad 2010-01-26

A stylized, light-colored tree graphic with many branches and small leaves, positioned in the upper left quadrant of the cover.

MILJÖKONSEKVENSBESKRIVNING

Tillhörande översiktsplan
för Munkedals kommun
ÖP 10

Antagandehandling juni
2010



Miljökonsekvensbeskrivning tillhörande översiktsplan för Munkedal

Sammanfattning

Miljökonsekvensbeskrivningen är upprättad i samband med att en ny översiktsplan för Munkedals kommun skall tas.

En miljökonsekvensbeskrivning är en del i en större process, en process som skall genomsyra hela arbetet med att ta fram riktlinjerna för en lämplig utveckling för kommunen. I översiktsplanen för Munkedal preciserar kommunens under de olika viljeinriktningarna vad de bör ta hänsyn till och tankar kring det hela. Det samma gäller vindbruksplanen, redan vid urvalsprinciperna har hänsyn tagits både till miljö och människa. Processen med att anpassa översiktsplanen har pågått och genomsyrat planarbetet.

Störst påverkan kommer att ske på kommunens landskapsbild genom en stor utbyggnad av vindkraften i området. Konsekvenserna av utbyggnaden bedöms dock som acceptabla då landskapet bedöms som tåligt.

En utbyggnad av bostäder utmed kustbandet mot Gullmarn är föreslagen. Utbyggnaden bedöms som måttlig och ligger i anslutning till redan befintliga områden. De åtgärder som nämns i översiktsplanen bedöms vara så anpassade att en utbyggnad inte påverkar närområdet negativt. Påverkan genom näringsläckage till Gullmarn, påverkan på känsliga naturtyper etc. minimeras genom en rad åtgärder och hänsyn som diskuteras i planen. Bland annat kommer kommunen att införa kommunalt vatten och avlopp till områdena. Påverkan sker alltid av mänsklig aktivitet, dock anses påverkan acceptabel. I fallet Tungenäset anses det att en fortsatt exploatering är nödvändig för att bära kostnaderna för miljöåtgärder som planeras i området.

I översiktsplanen finns 19 LIS-områden utpekade. En exploatering av alla föreslagna LIS-områden skulle innebära en mycket stor påverkan lokalt, dock gäller att kommunen pekar på var det kan vara lämpligt med utbyggnad i någon form och att alla utpekade områden troligen inte kommer att exploateras. Konsekvenserna av LIS-områden kommer bli ökad trafik, inskränkning på det rörliga friluftslivet, påverkan på stränder och annan naturmiljö, dock skall detta vägas mot möjligheten för kommunen att säkerställa ekonomisk utveckling, ett tillräckligt stort befolkningsunderlag mm.

Henric Ernstson Konsult

Adress:

Gunnita, Högbacka
665 91 Kil

070-577 95 91

epost: henric@ernstson.nu



Innehållsförteckning

Sammanfattning.....	2
Läsanvisning.....	4
Inledning.....	5
Betydande miljöpåverkan.....	5
Avgränsning.....	5
Betydande miljöpåverkan i Munkedals kommuns översiktsplan.....	6
Framtidsbild.....	6
Översiktsplanens påverkan och processen.....	8
Viljeinriktning.....	10
Bostadsområden utmed Gullmarn - Havsbandet.....	10
Nya handelsområden/industriområden utmed E6:an.....	18
Campingplatser.....	21
Vindbruksplanen.....	22
LIS-områden.....	30
Miljö kvalitetsnormer.....	33
Miljömål.....	37
Regionala miljömål.....	37
Effekter på miljömålen.....	38
Referenser:.....	39
Referenser internet:.....	39
Copyright och licenser Kartor.....	39



Läsanvisning

Miljökonsekvensbeskrivningen startar med en inledning där olika avgränsningar, framtidsbilder, etc. presenteras. I kapitlet redovisas också avgränsningen för själva arbetet med miljökonsekvensutredningen. Avgränsningen är anpassad till en detaljnivå som inte går för djupt och förekommer bedömningar under andra planprocesser.

I kapitel två presenteras "Översiktsplanens påverkan och processen". Detta kapitel är en stor och viktig del i MKB-arbetet. I detta kapitel presenteras hur miljöarbetet har integreras under processen med översiktsplanen.

En sammanfattning på planens miljöpåverkan finns i slutet på kapitlet.

I kapitel tre diskuteras de viljeinriktningar som kommunen har och anses kunna komma medföra betydande påverkan på miljön.

Kommunen har i sin översiktsplan pekat på mål och visioner. I första kapitlet finns en visionskarta som exemplifierar framtida expansion i området till 2030. I kapitlet 7 konkretiseras målen ned till geografiska områden.

Miljö kvalitetsnormerna och miljömålen har ett eget kapitel och dessa presenteras under kapitlet miljömål.



Inledning

EG-direktivet om bedömning av vissa planers och programs miljöpåverkan (2001/42/EG) är ett viktigt steg framåt i unionens miljöarbete. Syftet med direktivet är "att sörja för en hög nivå på skyddet av miljön och bidra till att integrera miljöaspekter i utarbetandet och antagandet av planer och program för att främja en hållbar utveckling". Direktivet har som syfte att i ett tidigt skede införa miljöhänsyn i processer inför kommande verksamheter och åtgärders prövning.

EG-direktivet om bedömning av vissa planers och programs miljöpåverkan (2001/42/EG), har som syfte att i ett tidigt skede införa miljöhänsyn i processer inför kommande verksamheter och åtgärders prövning. Direktivet syftar till "att sörja för en hög nivå på skyddet av miljön och bidra till att integrera miljöaspekter i utarbetandet och antagandet av planer och program för att främja en hållbar utveckling".

I Sverige genomfördes direktivet genom ändringar i plan- och bygglagen (PBL, 1987:10), miljöbalken (MB 1998:808) och lagen om kommunal energiplan (1977:439) den 21 juli 2004 samt i förordningen (1998:905) om miljökonsekvensbeskrivningar den 1 juli 2005.

Enligt plan- och bygglagen skall alla kommuner ha en aktuell översiktsplan och kommunfullmäktige skall minst en gång under varje mandatperiod ta ställning till översiktsplanens aktualitet. Översiktsplanen skall ge vägledning för beslut om användningen av mark- och vattenområden samt om hur den byggda miljön skall utvecklas och bevaras.

I översiktsplanen skall de allmännas intressen redovisas som bör beaktas vid beslut om användningen av mark- och vattenområden enligt 2 kap. miljöbalken. Vid redovisningen skall riksintressen enligt 3 och 4 kap. miljöbalken anges särskilt.

I denna miljökonsekvensbeskrivning belyses ett antal av kommunens viljeriktningar utifrån miljöaspekter.

Betydande miljöpåverkan

Rätt bedömning på rätt nivå

Under arbetet med miljöbedömningen av översiktsplanen gäller det att identifiera och avgränsa vilka åtgärder som kan komma att leda till betydande påverkan. Förarbete och direktiv till miljöbalken lyfter fram behovet att tydliggöra sekundära, kumulativa, samverkande, permanenta och tillfälliga samt positiva och negativa effekter på kort, medellång och lång sikt. En relevant avgränsning är mycket viktigt för att motverka ett allt för detaljerat och onödigt arbete i detta planskede.

En miljökonsekvensbeskrivning till en översiktsplan ersätter på inget vis en miljökonsekvensbeskrivning tillhörande en detaljplan. Ytterligare utredningar och miljökonsekvensbeskrivningar krävs vid exploatering och detaljplanläggning.

Tidsrymd

Som ett nollalternativ är dagens situation använt. Översiktsplanens tidsrymd sträcker sig fram till 2030.

Avgränsning

Vad kan man vänta sig av en miljökonsekvensbeskrivning för en översiktsplan? Översiktsplanens intentioner skall bedömas och detta skall ske med samma översiktliga nivå som resterande arbetet. En miljökonsekvensbeskrivning för en översiktsplan fråntar inte skyldigheten att genomföra en behovsbedömning för enskilda projekt / planer.





Betydande miljöpåverkan i Munkedals kommuns översiktsplan

Följande delar i Munkedals kommuns översiktsplan bedöms medföra betydande miljöpåverkan, avgränsningen har skett i samråd med länsstyrelsen.

- Bostadsområden utmed Gullmarn – Havsbandet, i översiktsplanen kapitel 7.6 Havsbandet.
- Nya handelsområden och industriområden utmed E6:an, i översiktsplanen kapitel 7.5 Håby/E6-zonen
- Campingplatser öster om Hedekas vid Lersjön samt utmed Blågröna vägen vid Bullaresjön, Fiskebo, i översiktsplanen ingår det i kapitel 7.1 Naturmarkerna
- Vindbruksplanen, i översiktsplanen kapitel 2.6 Vindbruk – planering och policy
- LIS-områden som är utpekade i planen 2.8

Framtidsbild

Alternativ tillväxt, lokalisering och utveckling

Enligt miljöbalken ska rimliga alternativ med hänsyn till planens syfte och geografiska räckvidd identifieras, beskrivas och bedömas.

Inget alternativ som väsentligt avviker från det berörda planförslaget har formulerats i översiktsplanen utan detta har avhandlats i processen med att ta fram en översiktsplan. Miljökonsekvensbeskrivningen har utgått från det material som har presenterats i samrådshandlingarna.

Alternativa lokaliseringar har behandlats under planprocessens gång och redovisas inte utan bara de lokaliseringar som kommunen anser vara relevanta.

En betydligt mindre befolkningsökning skulle ge upphov till mindre konsekvenser varför behandlat alternativ visar på ett scenario med maximal exploatering/utbyggnad. En något mindre befolkningsökning än vad som antagits vid resonemanget skulle endast ge en gradvis skillnad i konsekvensbeskrivningarna.

Social hållbarhet

Social hållbarhet handlar om hur olika människor förhåller sig till varandra men även deras närhet till olika typer av rekreation, kultur och service.

- Påverkan på sociala frågor
- Påverkan på jämlikhetsfrågor
- Påverkan på ekonomiska aspekter
- Påverkan på socioekonomiska frågor

Översiktsplanen har som syfte att främja utveckling. Hållbar utveckling är så mycket mer än miljö och teknik, där finns också aspekten trygghet, demokrati, folkhälsa, jämlikhet mm. Genom att skapa god boendemiljö, tillgång till natur- och kulturområden samt bidra med god kommunal service kan kommunens översiktsplan förebygga och skapa social hållbarhet.

Ekonomisk hållbarhet innebär att samhället har en ekonomisk stabilitet. En ökad inflyttning och utveckling av näringslivet och besöksnäringen har särskild stor relevans för den ekonomiska utvecklingen.

Några avgörande faktorer för en positiv ekonomisk utveckling är attraktiva boendemiljöer, god offentlig service såsom skola och omsorg, tillgång till mark, lokaler för verksamheter samt god kommunikation. Översiktsplanen för Munkedal kommun arbetar med att säkerställa faktorer



som skall barga för ekonomisk hållbarhet.

En social hållbar utveckling borde vara långsiktig stabilitet, där grundläggande mänskliga och demokratiska behov uppfylls. Tittar man på rapporter och avhandlingar som diskuterar social hållbarhet tas frågor som integration, boende, föreningsliv, demokrati, arbete, befolkningstillväxt mm. I några utländska källor används dimensioner som hälsa, levnads- och arbetsförhållanden, inkomstfördelning, arbetstillfälle, integration och erfarenhet. Ett mantra som diskuteras ofta inom hållbar utveckling är ökad tillväxt.

Genom att ange riktlinjer och strategi för en hållbar utveckling visas hur samhällsutvecklingen långsiktigt kan ske på ett sätt som tryggar välfärden och goda levnadsförhållanden för kommande generationer. Detta ställer krav på att dagspolitiken på ett kostnadseffektivt sätt bidrar till utvecklingen av samhällsekonomin och sociala villkor samtidigt som miljötillståndet förbättras och naturresurser utnyttjas effektivt. ("Nationell strategi för hållbar utveckling" (2001/02:172)

Vad är hållbar utveckling?

OECD:s riktlinjer från 1976, Brundtlandkommissionen från 1987 och FN:s Global Compact från 1999 är några kända grunddokument när det gäller formuleringar om Hållbar Utveckling. Brundtlandkommissionens formulering - av många betraktad som den vedertagna definitionen

"Hållbar utveckling är en utveckling som tillfredsställer dagens behov utan att äventyra förutsättningarna för kommande generationer att tillfredsställa sina behov." (Vår gemensamma framtid 1987).

Den hållbara utvecklingen sades i rapporten Vår gemensamma framtid, bestå av tre ömsesidigt beroende delar: ekologisk hållbarhet, social hållbarhet och ekonomisk hållbarhet. Många vill också lägga till kulturell hållbarhet.

Målet med hållbar utveckling omfattar så väl ekologiska som sociala och ekonomiska aspekter. Dessa tre aspekter är beroende av varandra och måste vägas samman på ett balanserat sätt för att målet om en hållbar utveckling skall uppnås. Sveriges nationella strategi för hållbar utveckling skall föra samman sociala, inklusive kulturella, ekonomiska och miljömässiga prioriteringar.

Ofta finns en lång tradition att mäta föroreningar och ta in hälsoaspekten i och med detta. Att däremot fånga in social hållbarhet som är ett hållbarhetsbegrepp utifrån långt större riskbedömning och hållbarhetsbedömning är svårare och mer komplicerat. God hälsa är en del i begreppet social hållbarhet liksom ekonomi, sysselsättning, integration m.fl.

Fyra strategiska utmaningar:

- Bygga samhället hållbart
- Stimulera en god hälsa på lika villkor
- Möta den demografiska utmaningen
- Främja en hållbar tillväxt



Översiktsplanens påverkan och processen

Munkedals översiktsplan har en intention som heter långsiktig hållbarhet. Planens vision om utbyggnad och expansion skulle kunna säkerställa kommunens fortlevnad. Tidshorizonten som har satts i översiktsplanen är tom. 2030. Genomsyrande i texten och arbetet är att "Ett grundläggande hållbarhetsperspektiv ska genomsyra hela översiktsplanen och alla framtida beslut."

Tidigt i planen ges bilden av arv, miljö och hänsyn och i varje kapitel av de geografiska områdena som föreslås för exploatering diskuteras konsekvenserna för miljön. Ett detaljerat resonemang förs kring urvalskriterier och hänsyn som måste tas. Genom att klart och tydligt presentera dessa i texten redovisar planförfattarna hur arbetet och tankegångarna har gått. Hänsyn har tagits under arbetets gång.

Genom den konsekvensbedömning som sker i översiktsplanen får man en förståelse för miljöhänsynen och arbetet med översiktsplanen. Arbetet mynnar i ett lätt sätt att avläsa vilka positiva och negativa konsekvenser som en åtgärd bedöms medföra.

Då översiktsplanen föreslår en åtgärd är konsekvenserna redan vägda mellan varandra. Ett exempel är bebyggelse utmed kustremsan då man säger " Lokalisering av tillkommande bebyggelse måste ske på ett sätt som inte påtagligt kan skada området natur-, kultur- och friluftslivsintressen. Planeringen ska därför ske med utgångspunkt i de natur- och kulturvärden som finns i den byggda miljön och i landskapet. En strävan bör därvid vara att söka lösningar där olika intressen kan samverka och samordnas med hänsyn till varandra." En strävan om att inte åstadkomma skada på miljön finns i översiktsplanen samtidigt som den tillmötesgår exploateringsintressen. Turism, besöksnäring och temaboende (häst) är faktorer som återkommer och är prioriterade i planen.

När det gäller vindbruksplanen finns ett antal kriterier som använts för en inledande GIS-analys. Områden har därefter detaljstuderats och hänsyn har tagits till motstående intressen. Vindbruksplanen redovisar lämpliga områden för utbyggnad av större anläggningar och innehåller både information om vindbrukets störningar, landskapets tålighet, planbakgrund, riktlinjer för utformning och prövning. Vindbrukets påverkan kommer att bli stor, dock bedöms förutsättningarna som goda och påverkan som acceptabla.

När det gäller LIS-områden finns ett antal kriterier som använts för GIS-analys redovisade. Områden har detaljstuderats och hänsyn har tagits. LIS-utredningen redovisar 19 lämpliga områden för utbyggnad, skulle en fullskalig exploatering av dessa områden ske kommer det innebära betydande miljöpåverkan i flera avseenden. Kommunen tål dock en större del exploatering av landsbygden och är också beroende av exploatering i olika former för sin fortlevnad. Påverkan kommer att bli stor, dock bedöms förutsättningarna som goda och var exploatering kommer skall bedömas från fall till fall enligt lagstiftningen och på så sätt kan påverkan minimeras.

Den föreslagna översiktplanen kommer att ha påverkan men bedöms godtagbar. Nedan finns en tabell med bedömd påverkan av de föreslagna åtgärderna.



Tabellen nedan visar påverkan på olika intresseområden. Tabellen är upplagd så att risk för negativ påverkan är markerat med R och övervägande möjlighet för positiv inverkan markerad med M (som i möjlighet). Bedömning som pekar på neutral påverkan är markerad med N och där påverkan bedöms som beroende av så många andra faktorer som bestäms från fall till fall dvs. att en översiktlig värdering är omöjlig har lämnats tomma. Den enda viktning som skett i denna tabell är understrykning där påverkan är stor. För tydligare resonemang hänvisas till respektive kapitel. I fallet med Bostäder utmed Gullmarn t.ex. finns en tydlig positiv effekt på naturmiljön vid en exploatering, då det i detta fall är möjligt med kommunal rening av vatten vilket inte är möjligt att bära ekonomiskt med den utbyggnad som finns idag, samtidigt finns en risk för negativ påverkan som alltid vid exploatering.

Viljeriktning \ Intresse	Bostäder utmed Gullmarn	Handelsområden/ industriområden	Campingar	Vindbruksplan	LIS-områden
Påverkar naturmiljö	<u>R</u>	R			R
Påverkar kulturmiljö	R	R		N	
Påverkar friluftsliv	R	N	M	R	
Påverkar strandskydd	R	N			<u>R</u>
Påverkar Vatten	R	N			<u>R</u>
Påverkar Landskapsbild	R	N	N	N	
Påverkar mark	R	N	N	R	N
Påverkar trafik	R	R	R	N	R
Påverkar socioekonomiska aspekter	<u>M</u>	<u>M</u>	<u>M</u>	<u>M</u>	<u>M</u>

Vad innebär en utbyggnad av kommunens byggnation och handelsområden? Sker inte en utbyggnad kommer kommunen ha svårt att bära den kommunala servicen i form av vård, skola och omsorg mm. Kommunen måste på något sätt ha möjlighet till viss expansion för att trygga framtida satsningar. Denna översiktsplan pekar på möjligheter samtidigt som hänsyn tas och minimering av negativ miljöpåverkan.



Viljeinriktning

De viljeinriktningar som har bedömts medföra betydande miljöpåverkan presenteras i detta kapitel. Vad som är betydande miljöpåverkan har tidigare diskuterats i detta dokument samt vid samråd länsstyrelsen.

Bostadsområden utmed Gullmarn - Havsbandet

Denna viljeinriktning handlar om utbyggnad utmed en kustzon vid Gullmarn, I kapitlet finns flera detaljerade förslag. Området består av Tungenäset, Saltkällan, Hensbacka och själva Gullmarn. Genom att ligga på en skala som är översiktlig kommer inte varje objekt att detaljstuderas utan området i stort kommer att kommenteras. Redan i den inledande texten om bostadsområdena framkommer det att hänsyn har tagits och vilka intresseaspekter som finns i området. Vid beaktande av området gäller att ett helhetsgrepp tas och att var delområde inte bedöms var för sig utan som en del i helheten Tungenäset.

Exempel på ämnesområden som måste beaktas är: Teknisk försörjning, VA, Trafik, Service (äldrevårde, skola, fritids, dagis etc.), fornlämningar, Riksintressen friluftsliv/naturvård, Riskintresse Geologiska bestämmelser, naturvård, hushållningsbestämmelser, strandskydd, och påverkan på själva Gullmarn (Vattendirektivet, Riksintressen Natura2000, etc.).

Tungenäset ligger inom 4 kapitlet och delvis inom 3 kap Miljöbalken.

Nollalternativ

Tungenäset ligger söder om Munkedal mellan två grenar av Gullmarn, Saltkällefjorden i öster och Färlevfjorden i väster. Kustremsan av Tungenäset berörs av flera riksintressen, Riksintresse friluftsliv, riksintresse Naturvård och riksintresse Natura 2000. Tungenäset är också rikt på fornlämningar och berörs av det kommunala kulturmiljöprogrammet.

Påverkan sker idag främst på Gullmarn från de bebyggda områdena och då främst genom näringsläckage från mänsklig aktivitet. Vatten och avlopp kommer bestå av många enskilda lösningar. I dag finns brist på grundvatten, byggrätterna är små och planerna gamla från 50-talet (som kommer att leva kvar).



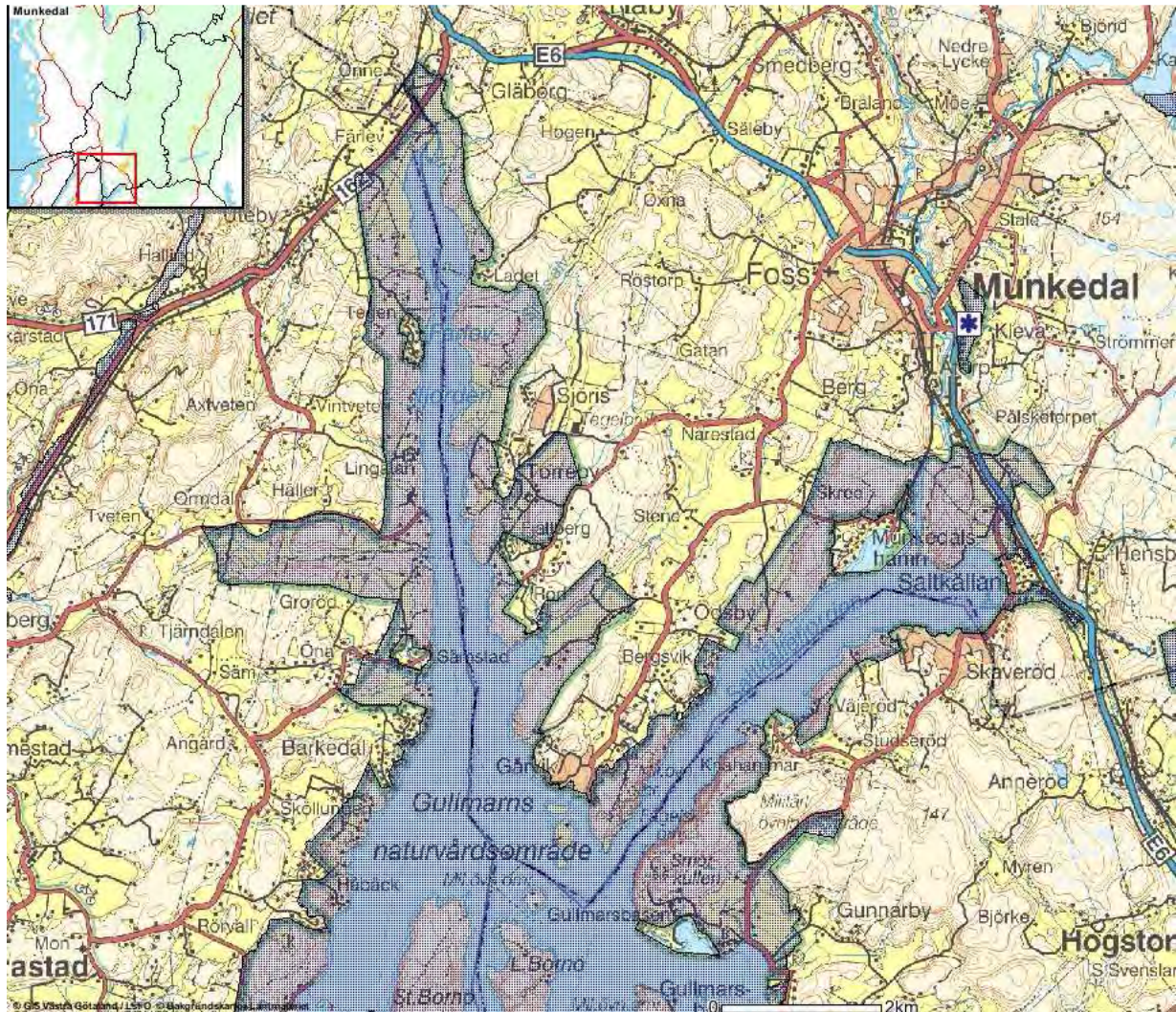
Illustrativ bild från Tungenäset utmed odlingslandskapet, en höjd ligger innanför jordbruksmarken och den branta stranden ned i Gullmarn.

Inom vissa delar av området är bebyggelsen lokaliserad till täta grupper och då ofta i form av

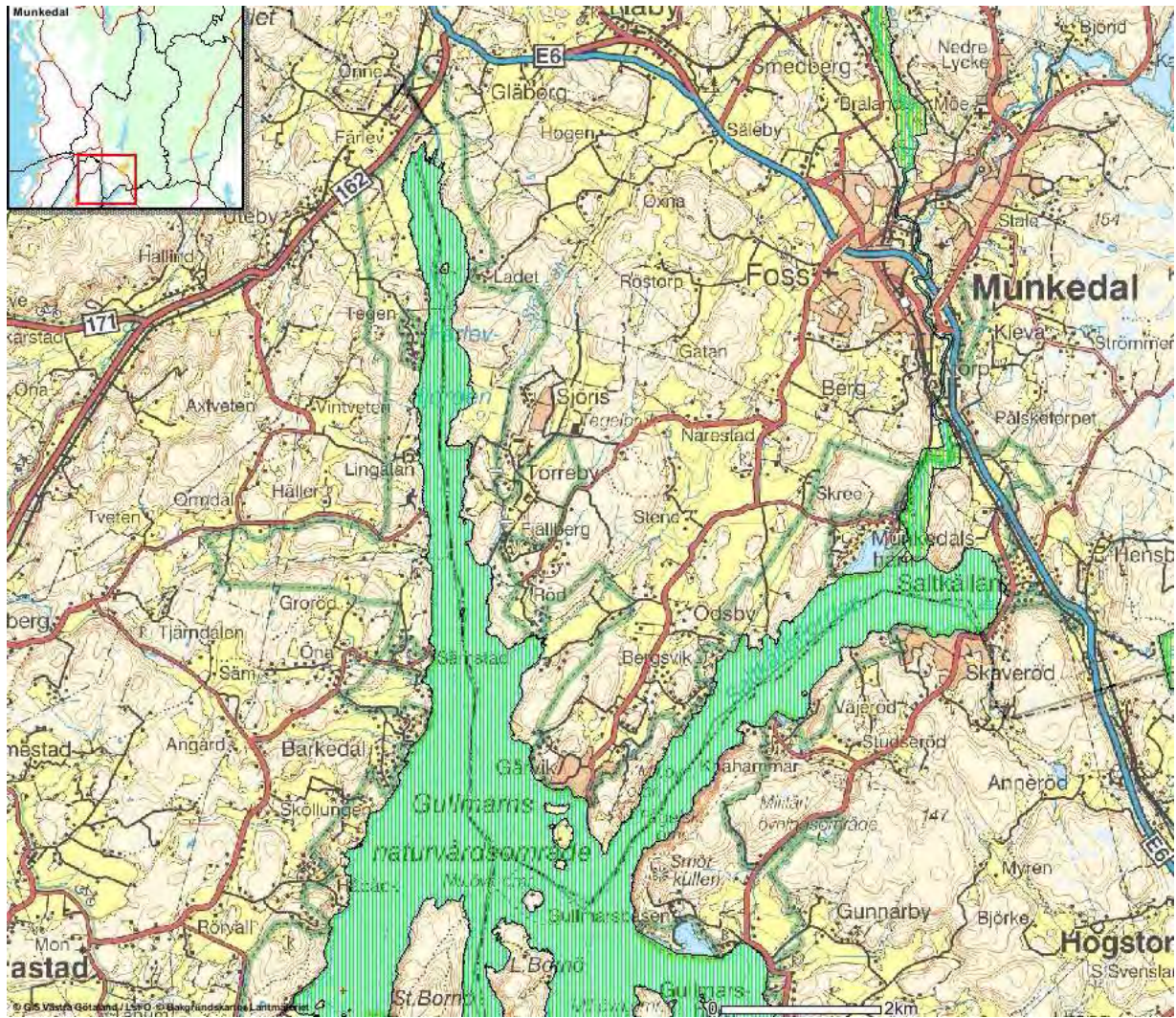


planlagda områden. Inom andra delar finns kuststräckor som i princip saknar bebyggelse. Mellan dessa ytterligheter förekommer spridd bebyggelse i varierande omfattning.

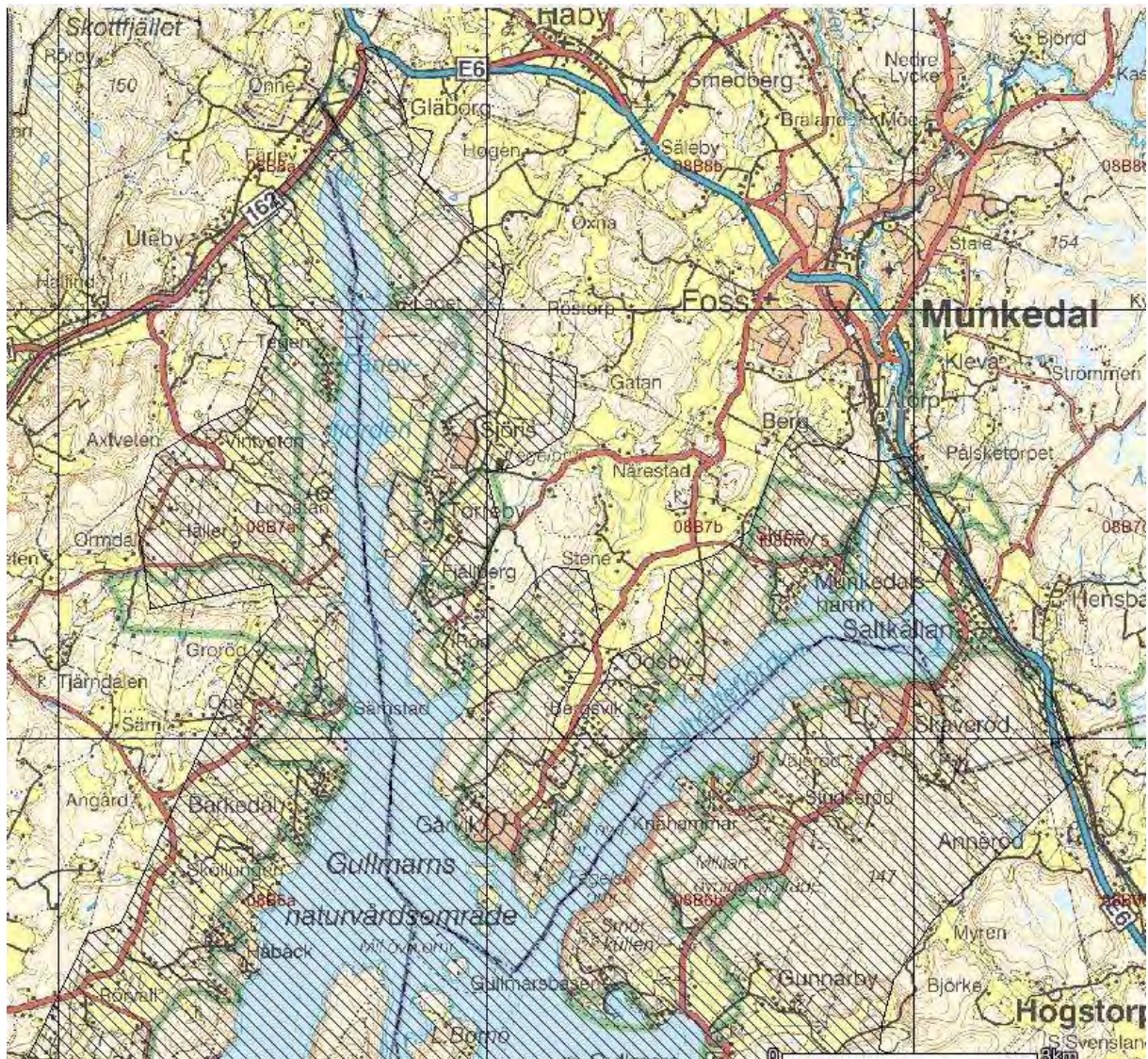
Innanför kuststräckan består området av ett kuperat landskap med trädbeklädda höjder och slätter som är odlad mark. Kusten runt Tungenäset är brant sluttande ned i Gullmarsn. Tillgängligheten ned till Gullmarsn vatten är ofta förknippad med bebyggda områden.



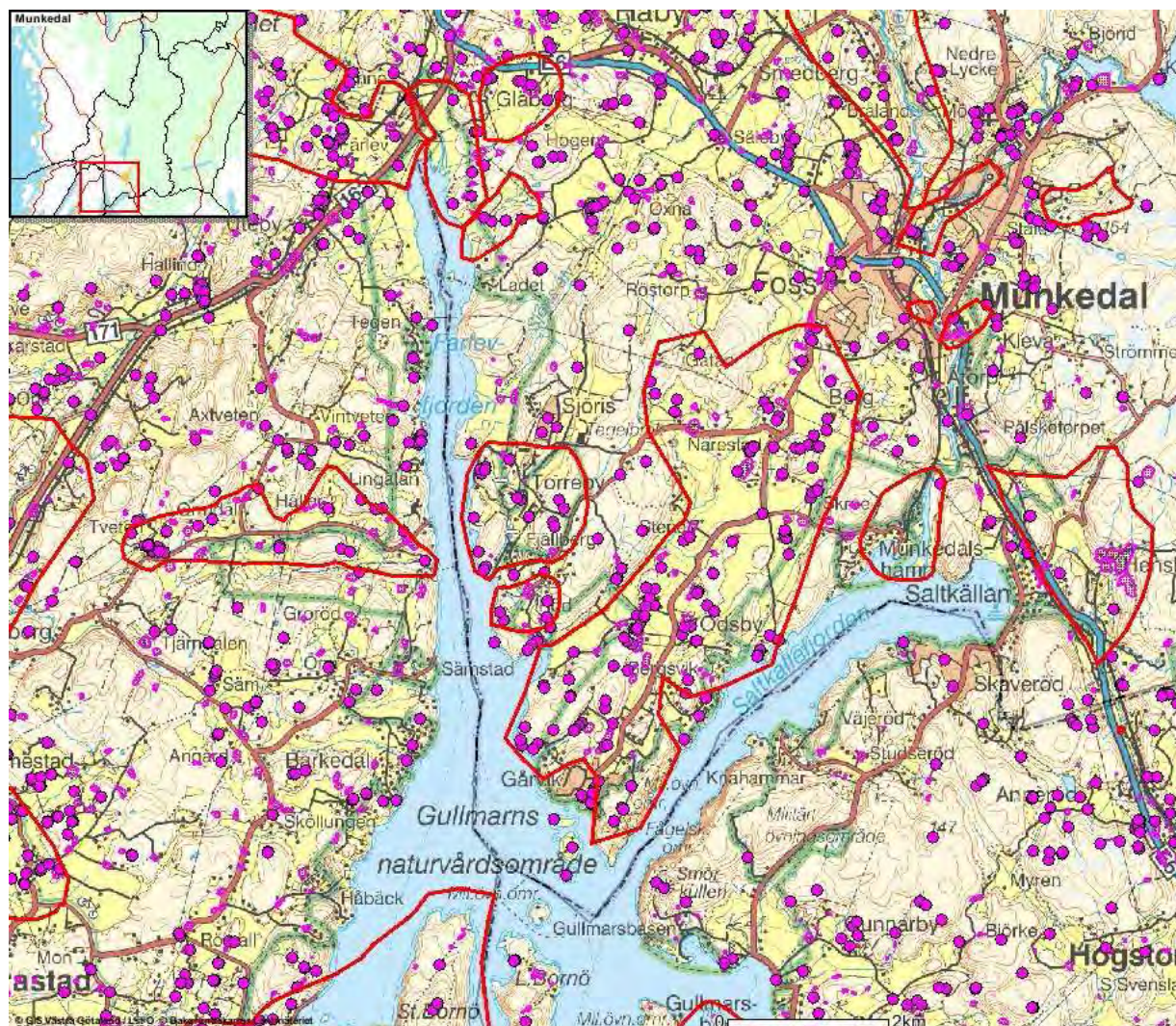
Kartbild i skala 1:60 000 över Gullmarsn och Munkedal. Kartbilden är från Länsstyrelsen i Västra Götalands tittskåp (gis.lst.se). Området som är markerat är Naturreservat, Riksintresse Naturvård, Riksintresse friluftsliv.



Kartbild i skala 1:60 000 över Gullmarsån och Munkedal. Kartbilden är från Länsstyrelsen i Västra Götalands tittskåp (gis.lst.se). Kartbild över området med Natura 2000-området markerat grönt



Kartbild över Gullmars med särskilda skyddsbestämmelser inritade enligt 4 kap. 1 § miljöbalken. Bild från gis.lst.se.



Kartbild i skala 1:60 000 över Gullmars och Munkedal. Kartbilden är från Länsstyrelsen i Västra Götalands tittskåp (gis.lst.se). Karta över området med kulturmiljöer från kommunens kulturmiljöprogram utritat (områden med röd ytterlinje) och registrerade fornminnen markerade med punkter.

Föreslagen Exploatering

Vid exploatering kommer flera av de befintliga och även en del nya områden att utvidgas, dels till fritidsboende men även till permanentboende. Fyra områden har avgränsats, de ges beteckningen "kompletteringsområden" i syfte att ange att en utveckling av bebyggelsen kan vara möjlig inom dessa områden. Urval av områden har skett så att man sparat stora dalstråk, i stort hållit sig utanför 3 kap. miljöbalken, upprättat grönkorridorer, bibehållit kopplingen kultur- natur och befintliga områden.

Till områdena Gårvik/Bergsvik och Munkedals hamn kommer också VA-ledning till kommunalt nät att dras. Kommunalt reningsverk i Torreby försörjer redan idag områdena Sjöris och Röd och har kapacitet för ytterligare abonnenter.

Översiktsplanen har i sitt förslag redan avgränsat ytorna för exploatering. I översiktsplanen diskuteras också hur bedömning och hänsyn måste tas. Lokalisering av tillkommande bebyggelse måste ske på ett sätt som inte påtagligt kan skada områdets natur-, kultur- och friluftslivsintressen. Planeringen ska därför ske med utgångspunkt i de natur- och kulturvärden som finns i den byggda miljön och i landskapet. En strävan bör därvid vara att söka lösningar där olika intressen kan samverka och samordnas med hänsyn till varandra. En förbättring av



bebyggelseutvecklingen kan ske genom att tillkommande bebyggelse lokaliseras till idag befintliga bebyggelseområden. Härigenom undantas mellanliggande zoner från ytterligare bebyggelse varvid riksintresset från denna synpunkt kan säkerställas.”

Konsekvens

De områden som tillåts att utvidgas på Tungenäset kommer att bidra med ökat tryck på området. Stora områden utmed Gullmarn kan komma att bli privatiserade. Samtidigt är det möjligt att i befintliga områden minska påverkan genom införande av kommunalt VA. En förväntad förbättring genom minskad näringsbelastning till Gullmarn väntas.

I översiktsplanen nämns det att planprogram skall tas för flera små områden och där efter detaljplaner för dessa. På detta sätt fås ett helhetsgrepp. Påverkan på naturmiljön kommer att bli stor, men acceptabel om utvecklingen sker på ett anpassat sätt.

Kumulativa effekter måste beaktas så som att en utbyggnad kan komma medföra att tillfartsvägar till och från E6 får ökad belastning, cykelvägar till och från tätorten behövs, infrastruktur i form av VA måste byggas ut, social omsorg krävs närmare bostäderna så som vård och skola etc. Boendet kommer också generera mer trafik till och från området in till tätorten. Detta medför ökade utsläpp till luft och ökat slitage på vägarna i området.

Utbyggnaden av nya bostadsområden och utökning av befintliga bostadsområden utmed Gullmarn kan komma att påverka Natura2000 området Gullmarn samt ligger inom riksintresse särskilda hushållningsbestämmelser (4 kap. miljöbalken) samt delvis inom riksintresse naturvård och riskintresse friluftsliv. För hela Tungenäset föreligger det behov av att utreda VA-frågan, bland annat för att minska belastningen på Gullmarn. Oavsett lösning måste det till någon form av förbättrat reningsverk eller en lösning med urinseparering för att inte kvävebelasta Gullmarn.

Den kumulativa effekten av all bebyggelse i området innebär betydande miljöpåverkan. Intentionen är dock att minska påverkan av näringsläckage, samtidigt bygger man upp ett större beroende av transporter till och från tätorten.

Tittar man på ÖP 10:s intentioner, så är de mycket goda. Då det gäller tillgängligheten för det rörliga friluftslivet, grönstråk passager för växter och djur, utmed kusten exploateras redan tidigare exponerade områden. Landskapets brutna karaktär med branta klippor gör det svårt att komma ned till vattnet. Genom att tidigt i planprocessen belysa frågan kan förutsättningar för god tillgänglighet skapas. Det brutna landskapet med orörd natur ned till och i Gullmarn är också mycket viktigt att bevara. Genom koncentrerad bebyggelse till ett visst antal område säkerställs detta.

Genom utbyggnad på Tungenäset kommer kommunen kunna åtgärda de problem med vatten och avlopp som redan finns i området, utan exploatering kommer åtgärder vara svåra att genomföra. En satsning på utbyggnad kommer innebära en delfinansiering för enskilda och kommun.



Påverkan på	Effekt Vid Nollalternativ	Effekt Vid Exploatering	Konsekvens vid exploatering
Riksintresse Naturvård	Befintliga avlopp (ej kommunalt)	Större belastning från avlopp, dock kopplas alla till kommunalt avlopp	Ökad näringsbelastning
Riksintresse Friluftsliv	Svårt att komma ut i Gullmarn inom området, orörda områden	Tillgängligheten till Gullmarn kan komma att öka, orörda områden bibehålles	Störd orördhet
Kulturmiljö	Området är en rik kulturmiljöbygd med rikligt med fornlämningar och kulturmiljöer. Ett aktivt jordbruk bedrivs.	Utbyggnad av nya bostäder kommer att förändra bebyggelseutformning och strukturer i dess närhet.	Viss påverkan sker, nya hus kommer att förändra hur området ser ut och upplevs. Genom byggnation kommer utseendet på byggnationen att förändras.
Riksintresse 4.kap Miljöbalken	SE ovan	Se ovan	Se ovan
Riksintresse Natura 2000	Utsläpp från befintlig bebyggelse	Fler människor i riksintresset, bättre rening (kväve ökar om inte rening/reducering sker)	Ökad näringsbelastning ökat behov av båt och bad. (kvävebelastning ökar om all befintlig kopplas in(inkl. äldre orenade))
Strandskydd	Stora ytor är oexploaterade.		Växt och djurliv kan komma att påverkas , krav på fler båtplatser
Naturmiljö och Biologisk mångfald	Landområdet är ett kulturmiljöpräglad landskap, Vattenområdet är Gullmarn. Naturvärden finns knutna till både vatten och land. Påverkan genom näringsläckage till Gullmarn	Minskat näringsläckage dock ökat tryck/utsläpp från kommunalt reningsverk.	Lokal stor påverkan genom byggnation.
Vatten	Gullmarn ligger utmed hela Tungenäset och avrinningen av alla marker sker ned i Gullmarn. Liten andel av områdena har	Genom att fler människor befinner sig i området kommer vattnet att påverkas. Större områden hårdgörs och dagvatten måste tas om hand,	Större dagvattenflöde till Gullmarn är negativt, samtidigt som att en större anslutning till kommunalt VA är positiv.



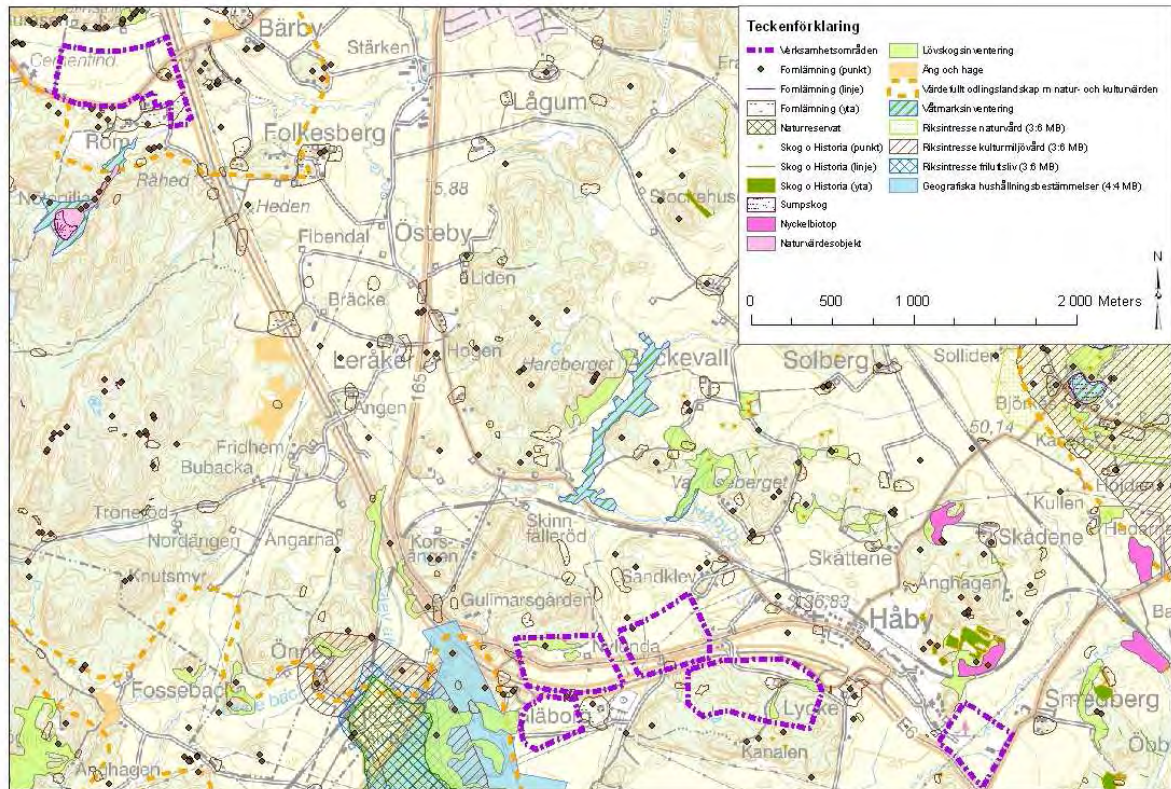
	kommunalt VA. Färskvatten behövs för befintlig och ny exploatering. Grundvattenbrist.	samtidigt som avloppsvatten är tänkt att transporteras till kommunalt reningsverk.	
Rörliga friluftslivet	Se riksintresset.		
Landskapsbild	Landskapet är präglad av små kuperade områden och uppbrutna sammanslutningar av bebyggelse utmed kusten. Stora obebyggda stränder	Koncentrationerna av bebyggelse kommer att bli större. Den utbyggnad som kommer att ske är tänkt att främst ske så att de inte påverkar landskapsbilden nämnvärt.	Viss påverkan sker, dock kommer koncentrationer främst att ske i närheten av tidigare bebyggelse.
Trafik	Vägarna på Tungenäset är relativt smala och slingriga.	En ökad mängd människor i området kommer öka trycket på vägarna. Ger möjlighet att behålla kollektivtrafik	En GC-väg är planerad ut på Tungenäset tillsammans med en VA-ledning. Fler människor kan medföra ökade krav på bredare och rakare vägar till och från bostadsområdena. Avfarten från E6:an sker via avfarten till Munkedal/saltkällan och har hög kapacitet. I detta hänseende finns också pendling inom rimligt avstånd till bostäderna.
Socioekonomiska aspekter	Fritidshus, permanentbostäder och friluftsliv finns i området	Förvandling av fritidsområden till permanentbostäder.	Möjlighet för fler att aktivt bo i god miljö Friluftslivet kan komma att påverkas negativt, men i vissa avseenden påverkas det positivt. Tillgänglighet för turism i området ökar

Tabell över viljeinriktningens konsekvenser på olika faktorer. Ett nollalternativ är beskrivet tillsammans med utbyggnad/exploatering.



Nya handelsområden/industriområden utmed E6:an

Stora ytor utmed den nya E 6:ans är utpekade som områden som är av intresse för industri/handelsetablering. Genom att peka ut områden kommer jordbruksmark att tas i anspråk.



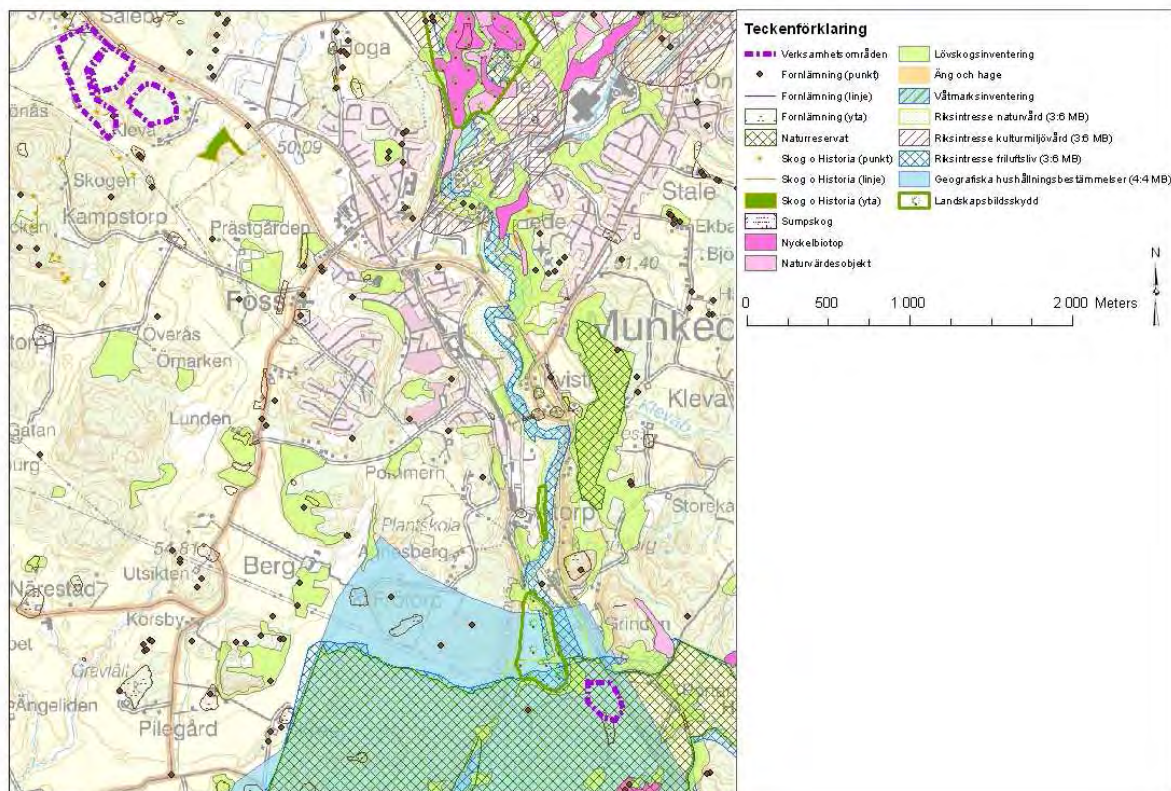
Kartbild över de norra delarna av verksamhetsområde som kommer att beröras.

Nollalternativ

I dagsläget består området utmed E6:an av jordbruksmark samt av mindre partier av skog. Området utmed E6:an är delvis klassad som jordbruksmark av högsta klass.

Föreslagen Exploatering

De berörda områdena är Saltkällan, Håby, Gläborg och Dingle utmed nya E6:an. En utbyggnad av ett handelsområde/industriområde antas alltid medföra betydande miljöpåverkan för detaljplaner. I detta fall är det helt nya områden med infrastruktur och annan försörjning som skall byggas vilket medför betydande ingrepp i miljön både under byggnation och under drift.



Karta över de södra delarna av verksamhetsområden som är planerade.

Konsekvens

Vid en föreslagen exploatering kommer området att få ökad trafikmängd in och ut i området. Samtidigt finns det risk för en förflyttning av i kommunen tidigare etablerade verksamheter. En ny etablering av verksamheter kräver att det finns ett köpunderlag i området samtidigt som det finns risk för utslagning av lokala handlare. En etablering i dessa områden skulle också kunna innebära en lättning av exploateringstrycket vid kustzonen där det finns ett övertryck.



Då det gäller etablering av logistik och Industrimark är en kommun alltid förtjänt av att förekomma kommande etableringar och ligga före. I ett detaljplaneprogram måste säkerhet, risk för utsläpp, risk för olyckor etc. belysas.

Ett handelsområde eller industriområde utmed E6 kommer att styra logistik till motorvägen samtidigt som kommunen tar reda på den befintliga infrastrukturen som finns och förlägger störande verksamhet inom ett område som redan tidigare är påverkat av buller och andra utsläpp. Genom att erbjuda industrier att etablera utmed motorvägen ges dock möjligheten att minska transportsträckor till och från en E6:an samt tätt binds infrastrukturen upp kring i detta fall biltransporter om inte industrispår dras fram från järnvägen vilket föreslås i översiktsplanen. Det finns även kollektivtrafikcentrum i Håby.

Området består delvis av utpekad värdefull odlingsmark. Vid exploatering kommer marken att övergå från odlingsmark till bebyggd mark. Marken som i sig är utpekad är i dagsläget mycket påverkat av att E6:an korsar genom området. Marken är god odlingsmark men också lokalt påverkad av utsläpp från trafiken. Nyetablering som detta är alltid att föredra om värdefull mark inte behöver tas i anspråk, dock bedöms de utpekade områdena vara bra både ur kommunikationssynpunkt och kostnadseffektivitet gällande byggnation. Grundläggningen kan dock komma att kosta en hel del med tanke på jordarter i området. Områden som föreslås i översiktsplanen ligger mycket nära E6:an och påverkas både av buller och luftutsläpp idag.

Om byggnation av handelsområden sker i området får man räkna med en ökad mängd trafik till och från området. Stora affärer riskerar slå ut mindre affärer i de centrala orterna som ligger när köpcentrat. Genom storskalig försäljning kan flera komma åt de varor som de vill ha, men samtidigt lockas de att komma ut från centrum och en förskjutning av området till köpcentra kan komma att ske. Om centra växer är det ofta tänkt att fler från den stora vägen skall locks in till köpcentrat och där med kommunen. Samtidigt är det ett sätt till utkomst och att utnyttja den befintliga vägen. Infrastrukturen med avfarter finns redan och en stor mängd trafikanter passerar området.

Ser man samhällsekonomiskt på ett program/översiktsplan som detta kräver det att någon form av utveckling sker inom kommunen och att det finns planberedskap för detta.



Campingplatser

Översiktsplanen för Munkedal föreslår två nya campinganläggningar i kommunen. Campinganläggningar finns i olika kategorier med varierande påverkan på miljön. Den enklaste typen av camping kallas ibland för vildmarkscamping och utgörs i dess enklaste form av ett område iordningställt för tältning med ett minimalt utbud av serviceinrättningar som avfallshantering och torrdass. Därutöver finns en mångfald av campinganläggningar med en ökande grad av service- och aktivitetsanläggningar. I denna miljökonsekvensbeskrivning förs ett allmänt resonemang om campingplatsernas miljökonsekvenser eftersom utformning och inriktning på föreslagna campinganläggningar inte är närmare beskriven på den här planeringsnivån. Väl genomförda lokaliseringstuderingar under senare planeringsskeden kan motverka många av de negativa miljökonsekvenser som campinganläggningar kan medföra.

Nollalternativ

Campande turister hänvisas till dagens befintliga anläggningar. Kommunen förlorar gästnätter till andra kommuner eftersom antalet campinganläggningar är få. En viss andel besökare kommer att, genom de möjligheter allemansrätten ger dem, välja övernattningsplatser i kommunen på eget initiativ. Spontana campingplatser kan på så sätt uppstå i områden som är störningskänsliga eller mindre lämpliga för camping av andra skäl. Det saknas också möjlighet att hantera till exempel avfall och avlopp under kontrollerade former.

Föreslagen Exploatering

I översiktsplanen föreslås två nya campinganläggningar utifrån ett behov att kunna erbjuda campingmöjligheter i anslutning till fler av Munkedals många natur- och friluftsområden. Båda anläggningarna föreslås i sjönära läge i det geografiska område som beskrivs i översiktsplanens kap 7.1 Naturmarkerna respektive 7.2 Landsbygden.

Konsekvens

Förslaget bedöms få positiva ekonomiska konsekvenser genom att Munkedal får möjlighet att öka antalet gästnätter i kommunen. Tillgängligheten till kommunens natur- och friluftsområden ökar vilket gynnar en positiv hälsoutveckling. Samtidigt kan allemansrätten lokalt begränsas, särskilt i sjönära lägen. Detta kan till exempel orsakas av förekomsten av permanenta uppställningsplatser för husvagnar, badanläggningar som endast är avsedda för campingens gäster och inhägnade områden i anslutning till campingen. Vissa känsligare natur- och kulturområden kan utsättas för ett ogynnsamt slitage genom en ökande turistström, liksom känsliga djur- och växtarter kan utsättas för störning. Anläggandet av ett nytt campingområde liksom anläggning av anslutningsvägar samt el- och vattenledningar kan medföra direkt eller indirekt påverkan på natur- och kulturmiljöer. Organiserade campingplatser medför ökade möjligheter till kontrollerad avfalls- och avloppshantering vilket motverkar nedskräpning och spridning av farliga ämnen i miljön. Man undviker en onödig tillförsel av näringsämnen till sjöar och vattendrag. Samtidigt kan näringsbelastningen öka lokalt genom att campare koncentreras till ett visst område.



Vindbruksplanen

En utredning angående framtida vindkraftetablering integreras med översiktsplanen. I och med detta är översiktsplanen den plan där politisk förankring av vindbruksutredningen sker.

Nollalternativ

I översiktsplan 2001 pekas två områden ut som lämpliga för grupper av vindkraftverk. Det ena Hästmossen pekas i stora delar ut även i vindbruksplanen, det andra området ligger i Herrestadsfjället och är inte föreslaget i den nya utredningen, främst på grund av friluftsliv och naturvårdsintressen. I Översiktsplan 2001 redovisas områden som är olämpliga för grupper av vindkraftverk. De nu föreslagna områdena ligger utanför de utpekade olämpliga områdena. Gällande översiktsplan redovisar en positiv inställning till enstaka, mindre verk i övriga områden. Ett område med riksintresset för vindbruk finns inom kommunen.

Föreslagen Exploatering

För kommunen föreslås 12 områden för exploatering av grupper av vindkraftverk. Med grupp menas minst tre verk. 5 av områdena bedöms dock endast kunna husa 1-2 verk, dock sägs det att antalet verk per område för dessa 5 kan komma att revideras efter lokala studier.

Total exploatering blir ca 110 vindkraftverk och skulle medföra att en utbyggnad av stamnätet inom kommunen även måste byggas ut.

Inom ett område sydväst om Strandsjön samt inom ett par mindre områden väster om Valbo-Ryr föreslås att enstaka verk ska kunna prövas. Med enstaka större verk menas här vindkraftverk med högre totalhöjd än 30 meter. Inom övriga områden i kommunen föreslås att ytterligare enstaka större vindkraftverk inte ska medges. Enstaka verk inom ovannämnda områden kommer att ligga nära områdena I och Q, vilket kan påverka krav om prövning.

Småskaliga verk kan prövas utanför de områden som är föreslagna för grupper av verk. Med småskaliga vindkraftverk avses i handlingen så kallade gårdsverk, hobbyverk eller andra mindre verk med en totalhöjd om högst 30 meter, (20-30 meter) med liten omgivningspåverkan och med huvudsakligt syfte att försörja en fastighets behov av el, t ex en jordbruksenhet med verksamhet och bostad.



Urvalet av områden bygger på ett antal kriterier och där efter är var område detaljstuderat var för sig. Kriterierna för en GIS-analys har varit

- Områden inom en radie av 500 meter runt bostäder
- Områden inom en radie av 500 meter runt kyrkor
- Tätortsbebyggelse med 1000 meters omgivning
- Allmänna vägar, befintliga och planerade med 200 meters säkerhetsavstånd
- Bohusbanan och Lysekilsbanan med 200 meters säkerhetsavstånd
- 200 meter kring större kraftledning
- Naturresevat
- Områden med skydd för landskapsbilden
- Djurskyddsområden
- Natura 2000- områden
- Områden av riksintresse för kulturmiljövård, naturvård och friluftsliv
- Stora opåverkade områden
- Områden som bedömts vara för små för storskaliga etableringar av vindkraftverk, d.v.s. områden som rymmer färre än 3 verk

URVALET har justerats och efter samråd bland annat har buffertzoner kring bostäder utökats från 400 till 500 meter.

Alternativ Exploatering

Vad är alternativ exploatering vad skulle det få för konsekvenser? En tänkbar alternativ exploatering är att exploatera alla de 27 utredda områdena. Ett sådant alternativ skulle innebära att de uppställda kriterierna i Vindbruksplanen inte skulle kunna följas. Skyddsavstånd till Natura 2000, riksintressen, boende i området etc. skulle påverkas.

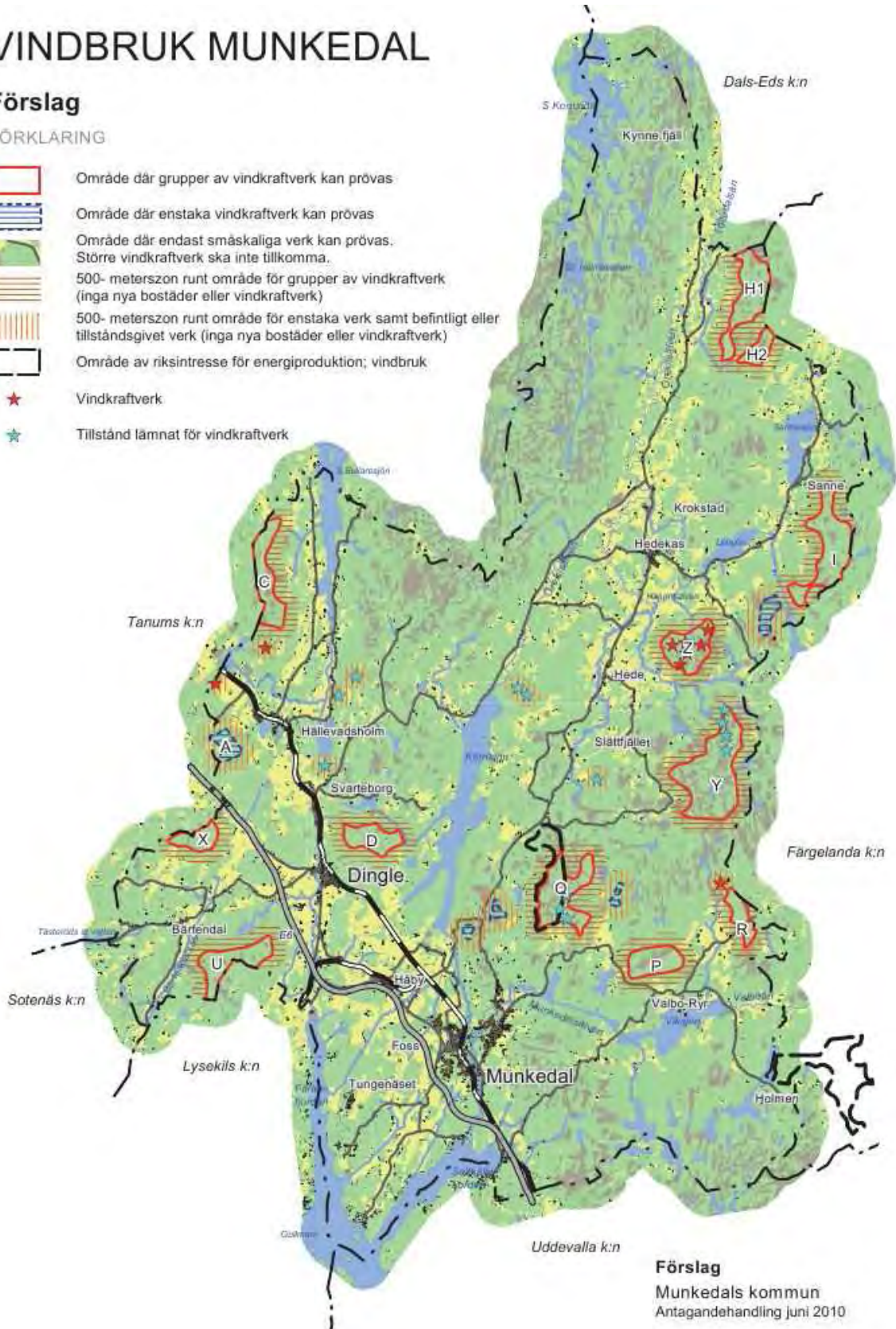


VINDBRUK MUNKEDAL

Förslag

FÖRKLARING

-  Område där grupper av vindkraftverk kan prövas
-  Område där enskilda vindkraftverk kan prövas
-  Område där endast småskaliga verk kan prövas. Större vindkraftverk ska inte tillkomma.
-  500- meterszon runt område för grupper av vindkraftverk (inga nya bostäder eller vindkraftverk)
-  500- meterszon runt område för enskilda verk samt befintligt eller tillståndsgivet verk (inga nya bostäder eller vindkraftverk)
-  Område av riksintresse för energiproduktion; vindbruk
-  Vindkraftverk
-  Tillstånd lämnat för vindkraftverk



Förslag
 Munkedals kommun
 Antagandehandling juni 2010

0 5 km
 Skala 1:200 000 i A4-format
 Rådhuset Arkitekter AB

Karta från Vindbruksrapporten gjord av Rådhuset Arkitekter AB. Kartan visar föreslagna områden inklusive de influensområden kring varje område som kommer att påverkas direkt vid byggnation.





Effekter vid olika byggnation

Tabellen nedan visar påverkan på olika områden beroende på val av utbyggnadsgrad. Tabellen är upplagd så att positiv inverkan på intresset är markerat med +, negativ påverkan är markerat med - och om påverkan är beroende av så många andra faktorer att en värdering är omöjlig är det den markerad med o. En gradering är också satt så att --- är mer negativ påverkan än - - respektive -.

Exploatering Intresse	Effekt vid gällande ÖP (nollalternativa.)	Föreslagen exploatering	Maximal utbyggnad (27 områden)
Påverkar natur	-	-	--
Påverkar kultur	o	-	--
Påverkar friluftsliv	--	-	---
Påverkar vatten	o	o	o
Påverkar strand	o	o	o
Påverkar landskap	---	--	---
Påverkar socioekonomiska asp.	+	+	+

Konsekvens

I detta skede är det viktigt att inte bara titta på enstaka parker eller verk utan också deras kumulativa effekt i kommunen. I vindbruksplanen diskuteras faktorer som skala, komplexitet, rumslighet, öppenhet – slutenhet, karaktärselement och landmärken, riktning, avstånd, utformning och tålighet. Vindbruksplanen har genom landskapsanalys avgränsat områden som kan "tåla" en större utbyggnad. Utifrån analyser av landskapet har en bedömning av varje avgränsat område gjorts. Utifrån denna bedömning har de rekommenderat kommunen ett antal områden (Se figur från rapporten på nästa sida).

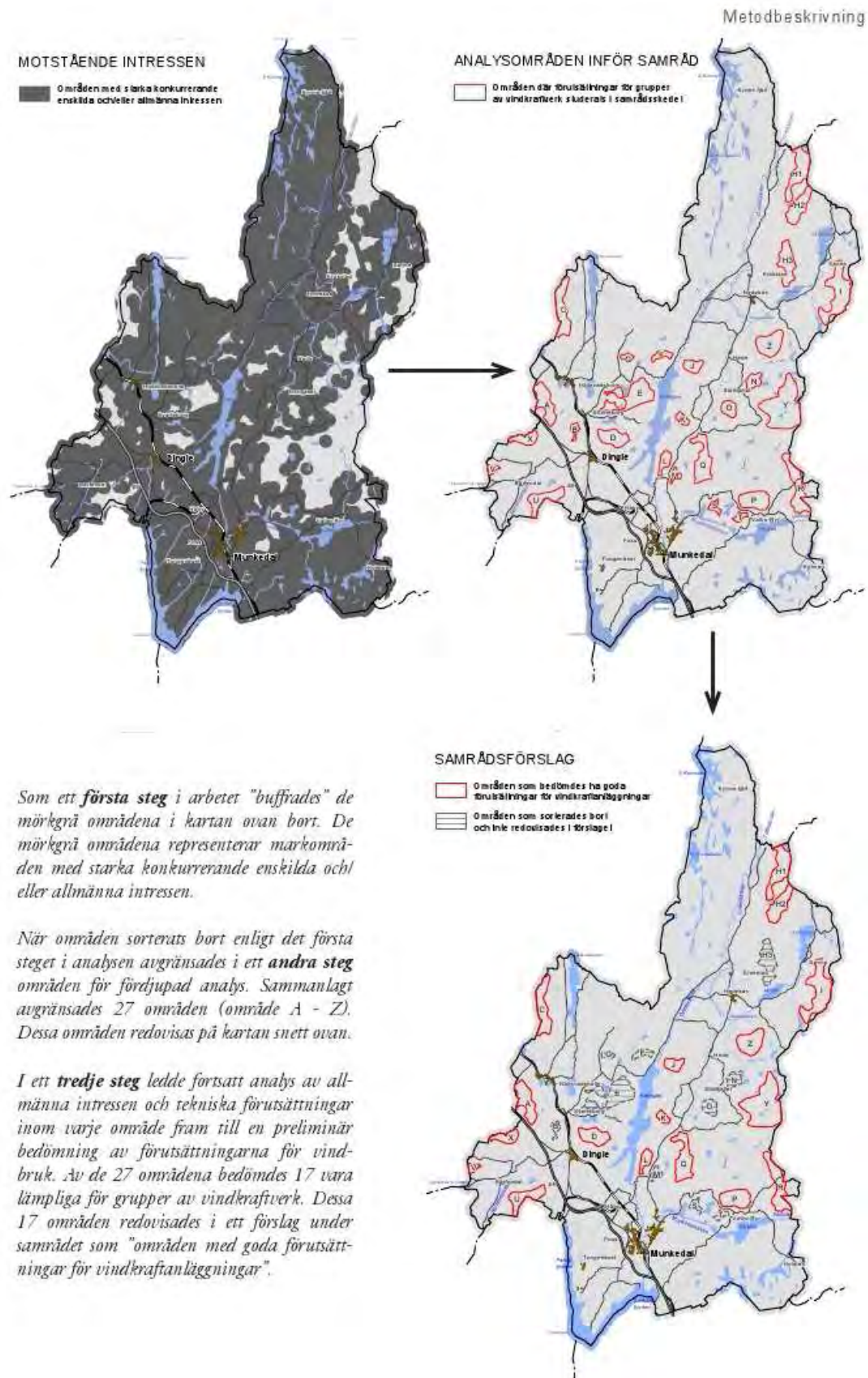


Bild från Vindbruksrapporten gjord av Rådhuset Arkitekter AB. Figuren är medtaget för att visuellt visa på hur urvalet av områden har skett och att en stor miljöhänsyn har tagits i redan i urvalet.



Vid bedömning av enskilda områden går rapporten igenom varje område för sig och gör en samlad bedömning. Analysen är djupgående och mycket bra.

Det som diskuteras i denna MKB är den samlade konsekvensen av en utbyggnad i den skala som vindbruksplanen förespråkar. Vare sig denna MKB eller vindbruksplanens diskussion frisäger en exploatör från att genomföra en fullständig MKB för projektet då lagen så kräver.

Infrastruktur

En storskalig utbyggnad kommer att generera betydande påverkan på landskapet, dels genom visuell förändring men även genom behovet av ett större stornät för distribution av elektricitet. Det finns planer på en ny stomledning i kommunen. En utbyggnad kommer att kräva transportvägar till och från områden med stor bärighet, detta betyder att större koncentrationer har proportionellt mindre påverkan än de enskilda verk som kan förekomma i vissa områden, dock gäller det också att titta på befintlig infrastruktur och el-distribution.

Kumulativ effekt

Påverkan från ett verk blir stort, skuggning, avstånd till närmast boende, landskapsbild etc. Påverkan från flera verk blir inte proportionellt större, utan ökar i mindre grad om verken är rätt placerade i förhållande till varandra. Ett verk genererar skugga, behöver servicevägar, kopplas till elnät osv. Det finns en buffertzon kring vindkraftverk som är den zon där störst influens sker. I den analys som är gjord är de uppenbara konflikterna bortbuffrade och påverkan från de i dag föreslagna områdena.

En utbyggnad av mindre enstaka verk kan i sig generera större påverkan på ett område än att koncentrera ett antal stora verk till ett mindre område. För småskaliga verk, under 20 meter, krävs inte bygglov. Vid anläggande av mindre verk måste hänsyn ändå tas till allmänna intressen som fornlämningar, naturvärden mm. En stor mängd småskaliga verk kan medföra stora negativ konsekvenser.



Bild över jordbrukslandskapet utmed Örksälven.



Illustrativ bild över öppna ytor som ligger insprängda i ett skogslandskap. I stort bedöms kommunen mycket gynnsam för vindkraftsutbyggnad, landskapet är väl kuperat med större sänkor där bebyggelsen främst är koncentrerad.

Landskap

Kommunen består i stora partier av skog och höglänt terräng mellan stråk av öppen jordbruksmark. I de östra delarna av kommunen dominerar större skogsområden, utmed Örkilsälven finns de öppna jordbruksområdena. I västra delen av kommunen sluter sig åter skogen upp på Kynnefjäll. I stort bedöms kommunen mycket gynnsam för vindkraftsutbyggnad, landskapet är väl kuperat med större sänkor där bebyggelsen främst är koncentrerad.

Landskapet bedöms tåligt för större vindkraftsanläggningar. Hur synligt är de föreslagna vindkraftparkerna och hur dominerande är de på landskapsbilden? De östra parkerna ligger i ett mer glesbebyggt landskap och sikten in i dessa områden är begränsade från de befintligt bebodda områdena. Landskapet bryts oftast av kuperade höjder och dalar. Parker öster om Örkilsälven bedöms inte påverka landskapet lika mycket som de väster om eller nära Örkilsälven.

Olika människor ställer olika krav och anspråk på landskapet. Hur mycket störning ett vindkraftverk ger beror på hur betraktaren använder landskapet. Markägaren får inkomst genom vindkraften, medan en turist som söker lugn kan uppleva vindkraftverket mycket störande.

Det finns områden utmed E6:an söder om Dingle som kommer att påverkas stort, då man kommer att kunna se vindparker åt alla vädersträck. Närmast ett vindparksområde är det dock inte säkert att det kommer att bli synligt då terrängförhållandena kan vara gynnsamma med höjder i vägen.

Landskapets förutsättningar bedöms som goda för större parker. Mycket av de vägar som finns i kommunen går utmed jordbrukslandskapet och älvar och inte på höjderna som döljs av det kuperade skogslandskapet i stora delar. Landskapsbilden bryts av och kuperade områden och skog som döljer det som finns bortom krönet.

Djurliv

De studier som finns angående påvekran på fåglar pekar på att kollisionrisken är minst när verk är grupperade/ satta i parker med ett inbördes avstånd om minst 400 meter.





Undersökningar måste göras för varje park då rekommendationerna säger att en buffertzoon om 500-1500 meter bör finnas till fåglars inflygning, vistelse, födosök eller flykt vid kända fågelområden. Det finns också andra viktiga faktorer att beakta så som livsmiljöer för växter och djur som kan påverkas negativt genom direkt eller indirekt störning. Faktorerna måste beaktas inför varje enskild exploatering.

Gällande fladdermöss pekar det på att när de sträckflyger och passerar enstaka vindkraftverk, flyger de oftast på så låg höjd att risken för kollision bör vara liten. Kartläggning av fladdermöss och fågel måste ingå inför varje utbyggnad av vindparker.

Storskalig exploatering – alternativ maximal exploatering

En större exploatering, dvs. en exploatering av alla den 27 utredda områdena bedöms få mycket stora konsekvenser både för växter, djur och människor. En så storskalig exploatering skulle förutom direkt störningspåverkan kunna skapa en negativ inställning till vindkraften i kommunen.

Sammanfattning

Vid en exploatering kommer landskapsbilden att förändras påtagligt. I mångt och mycket kommer även natur- och kulturmiljövärden samt det rörliga friluftslivet att påverkas.

Opåverkade områden kommer att bli en bristvara. Kommunen har beaktat detta i sin analys.

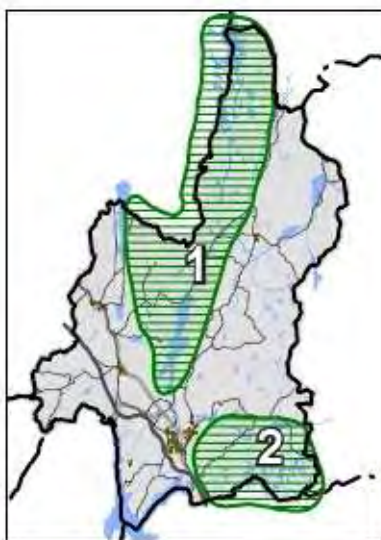


Bild från Vindbruksrapporten gjord av Rådhuset Arkitekter AB. Strukturbild som beskriver strategin att två stora sammanhängande områden kring Kynnefjäll (1) och Herrestadsfjället (2) hålls fria från nya vindkraftanläggningar.

Konsekvenserna av enskilda vindkraftetableringar kan närmare klarläggas först när omfattningen av respektive projekt är mer specificerad. Den föreslagna exploateringsgraden anses rimlig, dock kommer påverkan att bli stor. En stor positiv påverkan kan komma att ske i form av socioekonomiska aspekter så som markarrende, nya arbetstillfällen, uppfyllande av miljömål etc. Vilka ytor som är lämpliga att exploatera kan även komma att påverkas av kommande dragningar inom stomnätet för eldistribution.

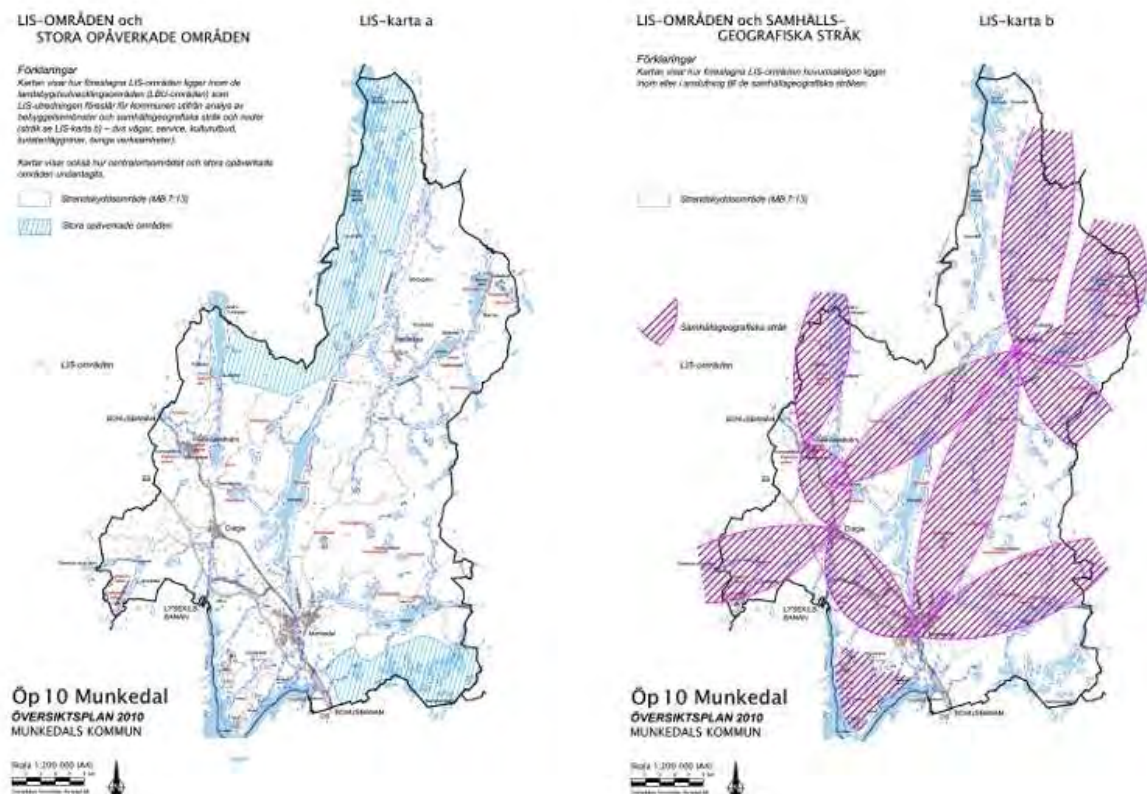


LIS-områden

I och med ny lagstiftning (miljöbalken) kring ett differentierat strandskydd ges kommunerna ansvar för dispenshandläggning och upphävande av strandskydd. Genom den nya lagen ges kommunerna dessutom möjlighet att peka ut områden för landsbygdsutveckling i strandnära lägen – så kallade LIS-områden. LIS-områden innebär att det finns fler särskilda skäl som kan åberopas för upphävande eller dispens från strandskydd. LIS-områden ska anges i kommunernas översiktsplaner för att vara giltiga och ska ha sin grund i ett generellt urval utifrån lämpliga kriterier. Munkedals kommun har i sin översiktsplan föreslagit 19 sjöar.

Till grund för urvalet ligger kulturgeografiska bedömningar, kollektivtrafikstruktur / pendlingsbarhet, tidigare kommunala inriktningsbeslut t.ex. stora påverkade områden, kommunens naturvårdsprogram mm. Därtill har varje sjö analyserats utifrån flygfoton och fastighetskartan för att identifiera in- och utlopp, sankmarker, vägar och övrig bebyggelse.

Som urvalskriterier diskuteras bland annat begreppet kulturgeografiska stråk och hur LIS-områden skall kunna understödja en kommunal och regional långsiktig utveckling. Främst vill kommunen att utvecklingen sker i samband med befintlig infrastruktur och på sätt anser kommunen att de har större förutsättningar att bidra till en lokal eller regional ekonomisk utveckling.



Kartor från utredning om LIS-områden från Contekton Arkitekter AB. Karta över LIS områden i förhållande till stora påverkade områden och till samhällsgeografiska stråk. Kartorna är exempel på hänsyn som har tagits i utredning om lämpliga LIS-områden.

Nollalternativ

Nollalternativet skulle innebära att inga LIS-områden pekas ut. Alla dispens om byggnation vid stränder kommer att hanteras från fall till fall utifrån inkomna ansökningar.





Exploatering

En strategi tas fram hur över vilka sjöar och stor andel av stranden som kan tänkas passa för utbyggnad. 19 sjöar pekas ut, ny bebyggelse främjas inom dessa områden. Dispenser prövas mot fler särskilda skäl i de utpekade områdena. Koncentrationen av framtida bebyggelse vid vatten kommer att ske i dessa områden. Högst 40% av stränderna runt varje sjö har markerats som lämplig, varav ca hälften redan är bebyggelsepåverkad.

Alternativ exploatering

En alternativ exploatering är att endast hälften av LIS-områdena exploateras, var av 1/3 är någon form av enstaka tursitanläggningar.

Konsekvens

19 sjöar är utpekade som LIS-områden. Urvalet har bland annat byggt på analyser av:

- Stora opåverkade områden
- Oexploaterade sjöar
- Vattendrag
- In- och utloppsområden
- Naturresevat och nyckelbiotoper
- Vindbruksområden
- Samhällsgeografiska stråk/områden
- Kommunikationseffektiva stråk/noder
- Strandområdet inom 200 m från befintlig bebyggelse
- Strandområdet där trafikerad väg skär av strandskyddsområde från sjön

I ÖP:n förs ett hållbarhetsresonemang och en diskussion angående områden och sjöar som skall undantas från exploatering. Konsekvenserna av exploatering är främst principiella då mycket av påverkan beror på hur storleken och utformningen av exploateringen. Nollalternativet då inga områden tas upp kan resultera i spridd utbyggnad, vilket kan vara svårare att påverka, risken är då större för att konflikter skall uppstå.

Kommunen föreslår en utveckling av boendet inom strandnära områden inom landsbygd och är medvetna att detta kommer medföra ökad trafik, även om utbyggnad koncentreras till redan befintliga områden med tillgång till kollektivtrafik, lämpliga avstånd till skola etc. I ÖP:n diskuteras kollektivtrafik och att detta kan bidra till minskad användning av egna fordon, även om det finns lokaltrafik sker den stora mängden resor med eget fordon. Längre resor till och från arbete kan gynnas genom snabb kollektivtrafik.

En utbyggnad ger ökade utsläpp - med risk för överskridande av vattenkvalitetsnormer om ingen kompensation görs. En utbyggnad skulle i många fall också kräva stor kontroll av utsläpp från enskilda brunnar och dagvattenhantering särskilt då områdena ligger intill sjöar och vattendrag. I vissa områden skulle större ansamling av bostäder dock kunna leda till större underlag så att bättre hantering av avfall och vatten kan ske.

Motstridiga intressen finns alltid när det gäller markanvändning och ur ett hållbarhetsperspektiv är det viktigt att väga intressen mellan varandra. I planen diskuteras hur de utpekade områdena många gånger ligger med närhet till service och kommunikation. Ett annat exempel är exploatering genom förtätning eller genom så kallad komplementbebyggelse. En ren förtätning kan vara lyckad, dock skall man beakta konsekvenser som kan uppstå av kumulativa effekter, t.ex. att det rörliga friluftslivet påverkas i ett närområde etc.

Påverkan på mark, landskap, djur, växter och biologisk mångfald beror till stor del på detaljlokalisering och detaljutformning. Kommunen trycker dock på den positiva effekten en utbyggnad kan få för kommunen. Bedömning av vilken påverkan ett projekt har måste ske vid varje exploatering.

Utgångspunkten för analysen av vilka områden som skall pekas ut som LIS-områden känns



rimlig, dock kan ett stort generellt utpekande av många LIS-områden innebära att en spridd exploatering sker med stora kumulativa effekter.

I rapporten nämns att varje LIS-område och sjö behöver studeras mer i detalj i nästa skede och att det som maximalt blir 40 % av stranden runt en sjö som påverkas av utbyggnad. I rapporten är det också utpekade att en del områden är mer lämpliga för turismändamål. En alternativ utbyggnad med bostäder på ett fåtal av områdena och kanske ett fåtal turismanläggningar som totalt skulle innebära att hälften av alla utpekade LIS-områden exploateras skulle kunna ses som ett rimligt alternativ. Genom en koncentration av bebyggelse är det också lättare att säkerställa gemensamma frågor så som VA, sopor, transporter, etc. Kommunen har genom att peka på flera områden gett utrymme för vara det är lämpligt med exploatering. En exploateringsgrad med maximalt är 20-30% (som det är i de flesta utpekade sjöar) inom hälften av de utpekade LIS-områdena skulle också innebära stor påverkan, men betydligt mer acceptabelt påverkan för växt- och djurliv, friluftsliv etc. En exploatering, oavsett grad, skulle också kunna innebära mycket positiv för landsbygden genom exempelvis öppenhållande av landskap (hästar etc.), underlag för lokala handlare, skolor osv.

Konsekvenser av ett icke utpekande av LIS-områden skulle kunna vara osäkerhet hos kommuninvånare och exploatörer om vad som gäller inom kommun och dess vilja kring landsbygdsutveckling. Detta kan medföra att en exploatör väljer en annan kommun att exploatera i, vilket bedöms motverka syftet med att erhålla en levande landsbygd.

Friluftslivet kommer att få inskränkningar men utgångspunkten har varit att behålla orörda områden. Genom anpassning av urval av områden samt vid detaljplanering kan påverkan minimeras.

Sammanfattning

Påverkan bedöms kunna bli stor om alla områden exploateras, dock känns påverkan rimlig och urvalskriterierna riktiga. Kommunen kommer fortsatt att beakta miljö kvalitetsnormer, vattendirektiv etc. vilket skulle borga för en fortsatt god hantering av dispenser från strandskyddet.

Fortsatt skall dock ytterligare underlag för bedömning av påverkan på växt- och djurliv, rörligt friluftsliv etc. för var enskilt projekt tas fram.

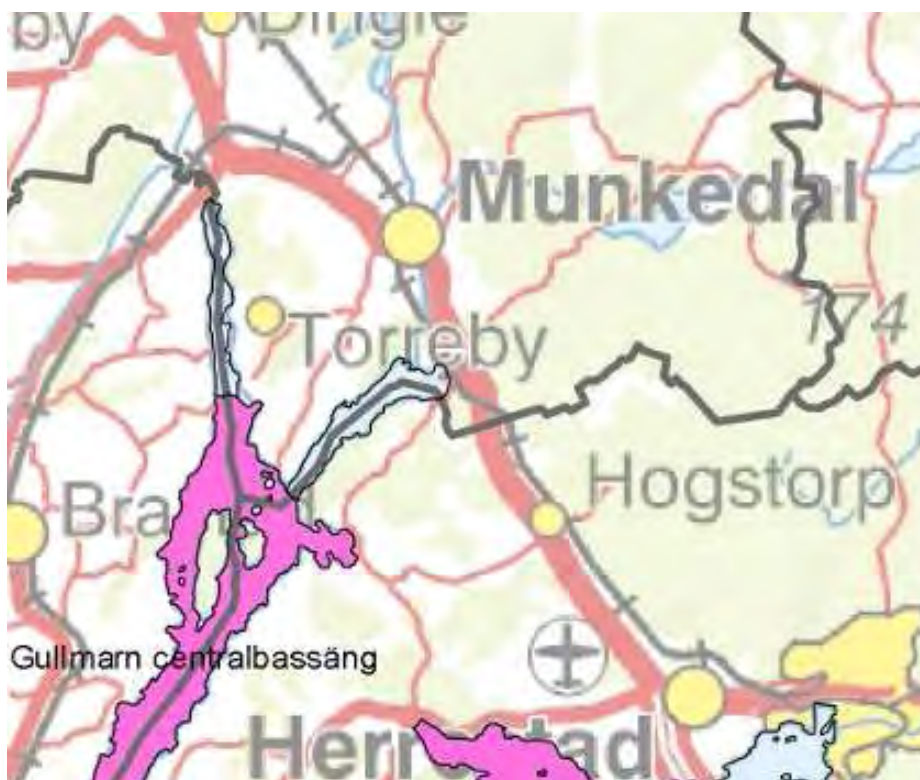
Konsekvenserna av LIS-områden kommer bli ökad trafik, inskränkning på det rörliga friluftslivet, påverkan på stränder och annan naturmiljö, dock skall detta vägas mot möjligheten för kommunen att säkerställa ekonomisk utveckling, befolkningsunderlag etc.



Miljö kvalitetsnormer

Miljö kvalitetsnormer är styrmedel för att komma till rätta med diffusa utsläppskällor och regleras i miljöbalkens 5 kap. Utgångspunkten för en norm är kunskaper om vad människan och naturen tål. Om en miljö kvalitetsnorm riskerar att överskridas ställs krav på att åtgärdsprogram ska tas fram. För närvarande finns miljö kvalitetsnormer för utomhusluft, omgivningsbuller samt fisk- och musselvatten. Arbete pågår med att fastställa nya miljö kvalitetsnormer för ytvatten, grundvatten och skyddade områden.

Kommunerna har ansvar för kontroll och uppföljning av miljö kvalitetsnormer för luft och buller medan länsstyrelsen har samma ansvar för de miljö kvalitetsnormer som berör fisk- och musselvatten. Miljö kvalitetsnormerna ska iaktas vid planering och planläggning. Vid översiktsplanering ska översiktsplanens ställningstaganden redovisas i förhållande till gällande miljö kvalitetsnormer.



Kartbild från Länsstyrelsen i Västra Götalands hemsida över vatten som omfattas av miljö kvalitetsnormer för fisk- och musselvatten (SFS 2001:554).



I nedanstående tabell redovisas de miljö kvalitetsnormer som berör Munkedals kommun. I tabellen redovisas även de förslag i översiktsplanen där den fortsatta planeringsprocessen särskilt bör beakta miljö kvalitetsnormerna.

Ämnesområde	Geografiskt område	Kvalitet som mäts	Ansvar för mätning och uppföljning	Förslag i ÖP där miljö kvalitetsnormerna särskilt bör beaktas
Luft SFS 2001:527	Hela kommunen	Kvävedioxid Kväveoxider Svaveldioxid Kolmonoxid Bly Bensen Arsenik Kadmium Nickel Bens(a)pyren Partiklar (PM10) Ozon Partiklar (PM2,5) fr.om. 2010	Kommunen	<u>Centralorten Munkedal</u> Utökad verksamhetsområde för Munkedals bruk Verksamhetsområde för Munkedals bruk, reservområde <u>De större samhällena</u> Utbyggnad av bostads- och verksamhetsområden <u>Håby/ E6-zonen</u> Utbyggnad av bostads- och verksamhetsområden <u>LIS-områden</u> Utbyggnad av bostads- och fritidsområden
Fiskvatten SFS 2001:554 samt NFS 2002:6	Örekilsälven (Laxfiskvatten) myrning – Lilla Röd, 50 km Biflödet Munkedalsälven, myrning – Munkedals bruk, 2 km	Temperatur (°C) Upplöst syre (O ₂) pH Uppslammade fasta substanser Syreförbrukning (BOD ₅) Nitriter (NO ₂) Fenolföreningar (C ₆ H ₅ OH) Mineraloljebaserade kolväten Ammoniak (NH ₃) Ammonium (NH ₄) Restklor, totalt (HOCl) Zink, totalt (Zn) Upplöst koppar (Cu)	Länsstyrelsen	<u>Centralorten Munkedal</u> Utökad verksamhetsområde för Munkedals bruk Verksamhetsområde för Munkedals bruk, reservområde Bostäder i Kapellet/Möe Bostäder i Kviström Naturreservat Kviström Pågående bildning av naturreservat Örekilsälven



Ämnesområde	Geografiskt område	Kvalitet som mäts	Ansvar för mätning och uppföljning	Förslag i ÖP där miljökvalitetsnormerna särskilt bör beaktas
Musselvatten SFS 2001:554 samt Länsstyrelsens beslut 2007- 07-05, dnr 511-64011- 2005	Gullmars centralbassäng	pH Temperatur (°C) Färgtal Suspenderad substans (mg/l) Salthalt (‰) Mättnadsgrad i löst syre (%) Kolväten från mineraloljor Organiska halogenföreningar Metaller (silver, arsenik, kadmium, krom, koppar, kvicksilver, nickel, bly, zink) Fekala kolibakterier/ 100 ml Ämnen som påverkar smaken på musslorna.	Länsstyrelsen	<u>Havsbandet</u> Utbyggnad av bostads- och verksamhetsområden Utveckling av turism och besöksnäring Utökad badplats Samfällighetsbadplats Ytterligare bryggor för småbåtar Boende på vatten
Buller SFS 2004:675	Hela kommunen	Det ska eftersträvas att omgivningsbuller inte medför skadliga effekter på människors hälsa	Kommunen (krav på kartläggning och åtgärdsprogram endast i kommuner med inv. antal över 100 000)	<u>De större samhällena</u> Utbyggnad av bostads- och verksamhetsområden <u>Håby/ E6-zonen</u> Utbyggnad av bostads- och verksamhetsområden <u>Havsbandet</u> Utbyggnad av bostads- och verksamhetsområden, (Saltkällan och Hensbacka)



Ämnesområde	Geografiskt område	Kvalitet som mäts	Ansvar för mätning och uppföljning	Förslag i ÖP där miljökvalitetsnormerna särskilt bör beaktas
Yt- och grundvattenförekomster SFS 2009:533 samt Länsstyrelsens beslut 2009-12-15, dnr 537-8552-2009	Hela kommunen Utpekade vatten i SFS 2009:533	Ekologisk status Kemisk ytvattenstatus Samt för grundvatten Kvantitativ status Kemisk grundvattenstatus	Länsstyrelsen	<u>Havsbandet</u> Utbyggnad av bostads- och verksamhetsområden Utveckling av turism och besöksnäring Utökad badplats Samfällighetsbadplats <u>Centralorten Munkedal</u> Utökad verksamhetsområde för Munkedals bruk Verksamhetsområde för Munkedals bruk, reservområde <u>De större samhällena</u> Utbyggnad av bostads- och verksamhetsområden <u>Håby/ E6-zonen</u> Utbyggnad av bostads- och verksamhetsområden <u>LIS-områden</u> Utbyggnad av bostads- och fritidsområden



Miljömål

Riksdagen har antagit mål för miljö kvaliteten inom 16 områden. I november 2005 lades miljö kvalitetsmålet "Ett rikt växt- och djurliv" till de 15 som man antagit redan i april 1999. Målen beskriver den kvalitet och det tillstånd för Sveriges miljö, natur- och kulturreсурser som är ekologiskt hållbara på lång sikt. Miljö kvalitetsmålen syftar till att:

- * främja människors hälsa
- * värna den biologiska mångfalden och naturmiljön
- * ta till vara kulturmiljön och de kulturhistoriska värdena
- * bevara ekosystemens långsiktiga produktionsförmåga
- * trygga en god hushållning med naturresurserna

Förutom de 16 miljö kvalitetsmålen behandlas också tre övergripande miljö målsfrågor: Kulturmiljön, Hälsofrågor och Fysisk planering och hushållning med mark och vatten och byggnader.

Påverkan bedöms som

Se tabell nedan.

Regionala miljö mål

Länsstyrelserna har en övergripande och samordnande roll i miljö målsarbetet som regionala miljö myndigheter. Länsstyrelserna ansvarar för att regionalisera miljö målen till regionen och konkretisera miljö kvalitetsmål utom Levande skogar. Levande skogar har Skogsstyrelsen ansvar för.



Effekter på miljömålen

Tabellen nedan visar påverkan på miljömålen av aktiviteter. Tabellen är upplagd så att positiv inverkan på miljömålen är markerad med +, negativ påverkan är markerad med -. Ett +/- i tabellen markerar att påverkan bedöms som varken positiv eller negativ. En parentes () runt en bedömning betyder att påverkan är mycket liten, dvs. en gradering av den positiva eller negativa påverkan.

Står inget i en kolumn påverkas inte miljömålet av aktiviteten.

Aktivitet Miljömål	Bostadsområ- den utmed Gullmarn	Handels- områden utmed E6	Camping- platser	Vindbruk	Landsbygds- områden
Begränsad klimatpåverkan	(-)	-	+/-	+	-
Frisk luft	+/-	-	+/-	+	+/-
Bara naturlig försurning	(-)	(-)	+/-	+/-	(-)
Giftfri miljö	+/-	+/-	+/-	+/-	+/-
Skyddande ozonskikt	+/-	+/-	+/-	+/-	+/-
Säker strålmiljö	+/-	+/-	+/-	+/-	+/-
Ingen övergödning	+/-	-	+/-	+/-	+/-
Levande sjöar och vattendrag	(-)	+/-	+/-	+/-	(-)
Grundvatten av god kvalitet	+/-	+/-	+/-	+/-	+/-
Hav i balans samt levande kust och skärgård	(+)	+/-	+/-	+/-	+/-
Myllrande våtmarker					+/-
Levande skogar	+/-	+/-	+/-	+/-	+/-
Ett rikt odlingslandskap	(-)	-	+/-	+/-	(+)
Storslagen fjällmiljö					
God bebyggd miljö	+	+	+	-	+
Ett rikt växt- och djurliv	+/-	+/-	+/-	(-)	(-)



Referenser:

Områden av riksintresse för Naturvård Friluftsliv		
Kulturmiljøet i miljøkonsekvensvurderinger	2000	Nordiska ministerrådet 200:17
Miljökonsekvensbeskrivning och hälsa	2004	Socialstyrelsen
Miljömål för Västra Götalands län		Länsstyrelsen i Västra Götaland
Nationell strategi för hållbar utveckling	2002	Regeringens skrivelse 2001/02:172
Report of the World Commission on Environment and Development: Our Common Future	1987	UN Nation A/42/427
Social hållbarhet i Gävleborgs län	2005	Länsstyrelsen Gävleborg 2005:1
	2009	Naturvårdsverket 2009:1
Uthållig estetik i landskapet – om att synliggöra sitt förhållningssätt till hållbarhet	2008	SLU, Alnarp 2008:16
Vindkraftshandboken	2009	Boverket 2009

Referenser internet:

Länsstyrelsens karttjänst	http://www.gis.lst.se/lanskarto/ http://lanstema.lst.se
Länsstyrelsens hemsida	http://www.lansstyrelsen.se/lst/
Eniro´s karttjänst	http://www.eniro.se
Riksantikvarieembetet	http://www.raa.se
Skogsstyrelsens hemsida	http://www.skogsstyrelsen.se/
Sveriges miljömålsportal	http://www.miljomal.nu/
Social hållbarhet, Texter från kursen Socialpolitik och planering Samhällsplanering, KTH 2004	http://www.infra.kth.se/courses/1H1163/Social_hallbarhet_05.htm

Copyright och licenser Kartor

Kartor hämtade från lantmäteriet ©Lantmäteriverket Gävle 2010. Medgivande MEDGIV-2010-25145