

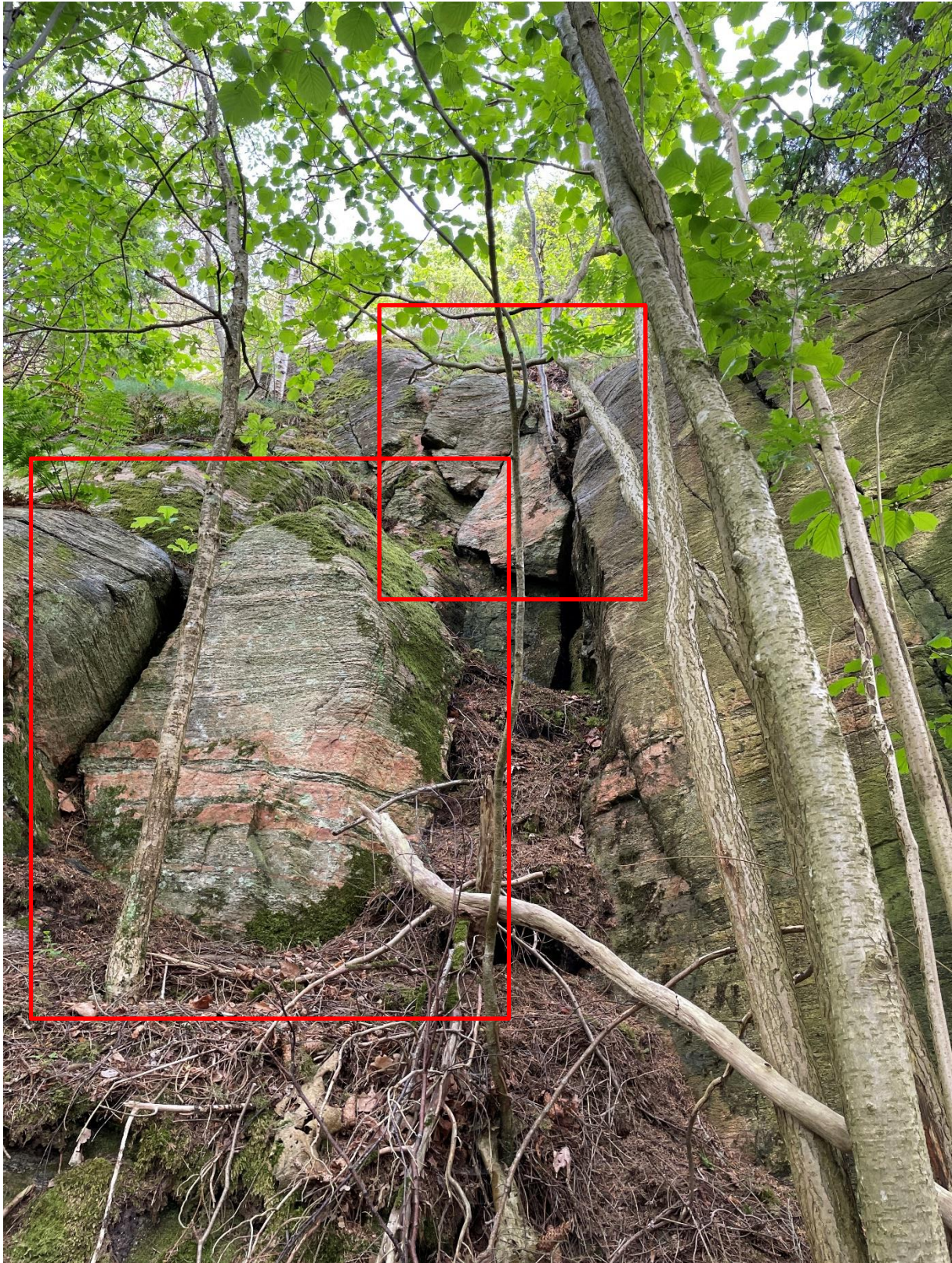
Bilaga 3. Fotobilaga för område 1 till 6

1. Område 1



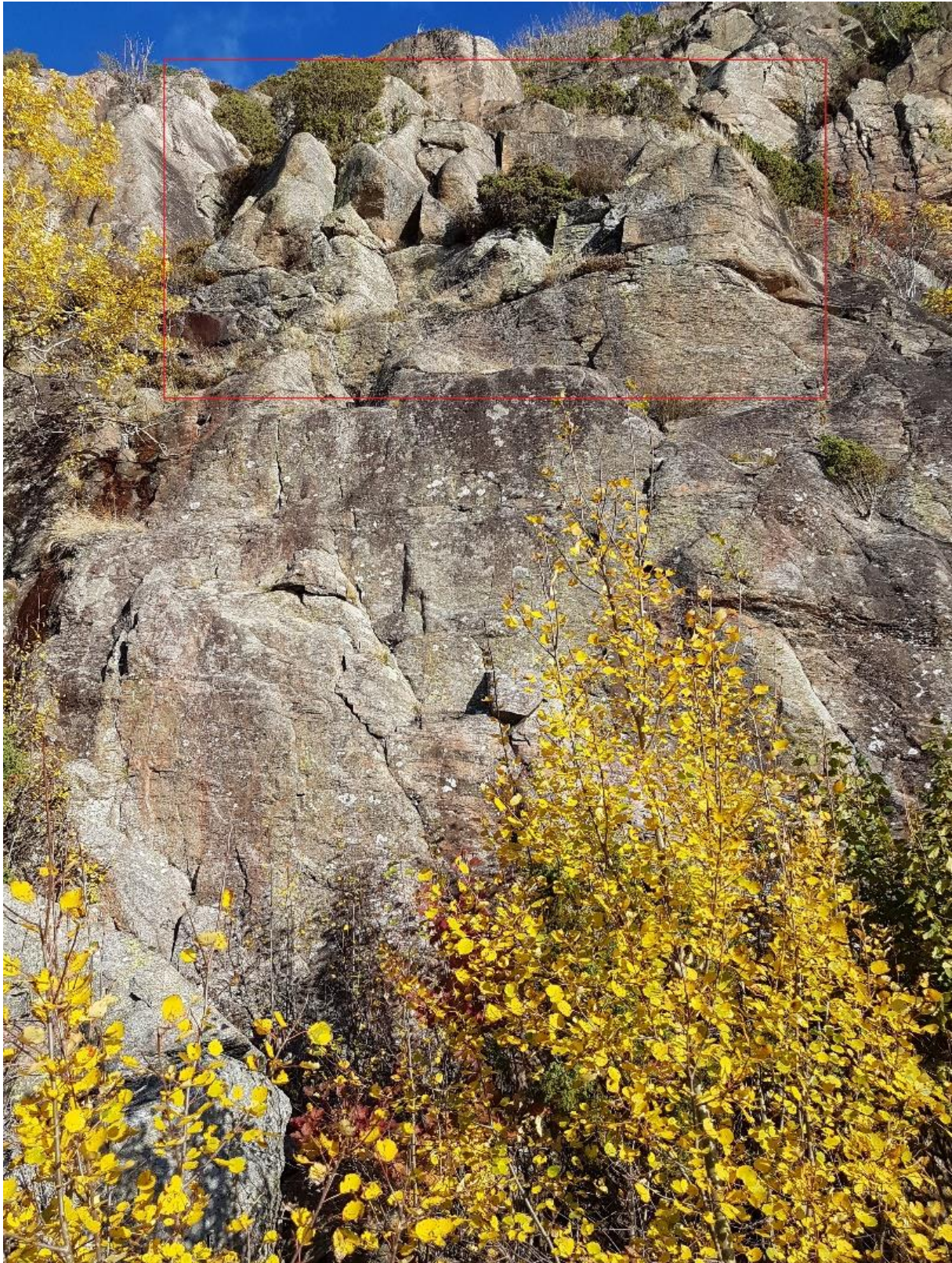
Figur 1. Överhängande block med sprickor som skapar mindre potentiella block i anslutning till fastighet 3:51. Vatten finns vid sprickor och en blockansamling ligger nedanför slänten, se röd markering.

2. Område 2

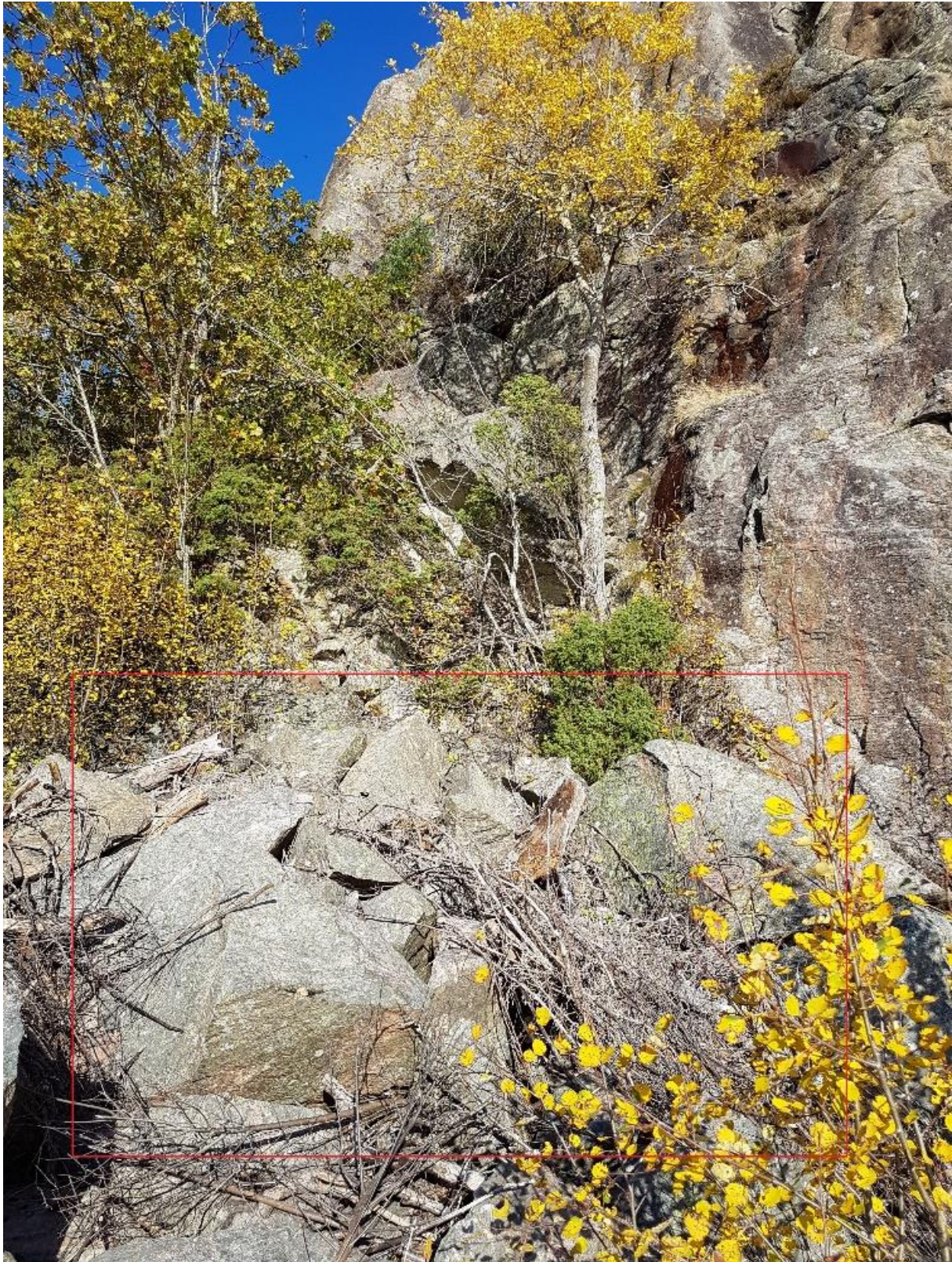


Figur 2. Lösa och potentiellt lösa bergparti som kräver bergrensning (skrotning) i anslutning till fastighet 3:18, se röda markeringar.

3. Område 3



Figur 3. Bergslänten ovanför 3:14 har potentiellt lösa bergpartier, se röd markering.



Figur 4. Blockansamling av tidigare utfall vid bergsläntens fot vid fastighet 3:14, se röd markering.

4. Område 4



Figur 5. Blockansamling nedan slänten invid fastighet 3:2, se röd markering. Växtlighet och vatten finns vid väggen som kan fortsätta att orsaka blockutfall.

5. Område 5



Figur 6. Kil om ca 3 m³ med vattenförande sprickor som falla ut på grund av frostsprängning och erosion, se röd markering.



Figur 7. Stort potentiellt löst block som kräver stabiliserande bergteknisk åtgärd.



Figur 8. Detaljerade foton av blocket i Figur 7.



Figur 9. Block med öppna sprickor som har stabiliserat med ett block ovan, se röd markering. Blocket har flyttat sig och är i kontakt med ett träd vid nedre delen. Trädet växer vid sprickor som ligger i botten av blocket. Sprickor förekommer på båda sidor av blocket.

6. Område 6



Figur 10. Foto över den nordliga delen av bergväggen strax söder om aktuell detaljplan. På krönet i området finns lösa och potentiellt instabila bergpartier som ej bedömts inom denna utredning.



Figur 11. Foto över den nordliga delen av bergväggen. Mer uppspruckna bergpartier finns i anslutning till den vertikala öst-västlig strykande sprickgruppen. Sprickorna uppvisar tecken på att vara vattenförande.



Figur 12. Foto av bergväggen söder om figur 6. Centralt i bilden finns mer uppsprucket bergparti. Vidare söderut (till höger i bild längs bergväggen) finns ej observerade partier.