

# Mål och resursplan Budget 2024, plan 2025–2026



## Innehåll

<b>Sammandrag av Budget 2024 .....</b>	<b>2</b>
Kommunstyrelsens ordförande .....	5
<b>Det här vill vi uppnå .....</b>	<b>6</b>
God ekonomisk hushållning .....	6
Vår Vision .....	6
Vår värdegrund .....	6
Kommunfullmäktiges inriktningsmål för verksamheten .....	6
Årets verksamhetsmål och mått .....	6
Kommunfullmäktiges finansiella inriktningsmål .....	6
Årets finansiella resultatmål .....	6
Uppföljning av mål .....	7
Uppdrag av Fullmäktige .....	7
Utveckling nettokostnadsavvikelse .....	8
<b>Våra förutsättningar.....</b>	<b>8</b>
Ekonomiska förutsättningar .....	11
Prioriterade avsättningar budget 2024 .....	14
Finansiell analys .....	15
<b>Så ska vi arbeta för att nå våra mål.....</b>	<b>17</b>
Kommunens styrmodell .....	17
Organisation .....	18
<b>Budget och plan för kommunen 2024–2026.....</b>	<b>19</b>
Resultatbudget .....	19
Balansbudget .....	19
Driftbudget 2024 samt planår 2024-2026 .....	20
<b>Nämndernas budget.....</b>	<b>24</b>
Kommunstyrelsen .....	24
Kultur -och fritidsnämnd .....	27
Barn -och utbildningsnämnd.....	29
Välfärdsnämnd .....	32
Samhällsbyggnadsnämnd.....	36
<b>Gemensam verksamhet med andra kommuner .....</b>	<b>39</b>
Lönesamverkan .....	39
IT-samverkan .....	39
Miljöverksamhet .....	39
<b>Övriga nämnder och förbund.....</b>	<b>40</b>
Kommunfullmäktige .....	40
Kommunens revisorer.....	40
Överförmyndare .....	40
Valnämnd .....	40
Jävsnämnd .....	40
Räddningstjänsten mitt Bohuslän .....	40
Samordningsförbund Väst .....	41
Fyrbodals kommunalförbund .....	41
Tolkförmedling Väst .....	42
<b>Kommunfullmäktiges protokoll .....</b>	<b>43</b>

## Sammandrag av Budget 2024

Inför varje budgetprocess antar Kommunfullmäktige planeringsförutsättningar vilka tillsammans med inriktnings- och verksamhetsmål samt nämndernas budgetförslag utgör grunden för kommunens Mål och resursplan, budget 2024. Mål- och resursplan 2024, plan 2025-2026 bygger på Sverigedemokraterna, Moderaterna och Kristdemokraternas prioriteringar utifrån givna förutsättningar av fullmäktiges beslutade mål.

### God ekonomisk hushållning

Varje kommun ska anta mål för god ekonomisk hushållning. Dessa mål ska vara dels finansiella dels riktade mot verksamheten. Kommunfullmäktige har i riktlinjerna för god ekonomisk hushållning antagit långsiktiga finansiella mål (inriktningsmål) för att uppnå god ekonomisk hushållning för planeringsperioden 2024–2027. För kommande planperiod har tre finansiella inriktningsmål och fyra inriktningsmål för verksamheten antagits. Samtliga mål följs upp i samband med delårs- och årsbokslut.

#### Årets finansiella mål

Utifrån de finansiella inriktningsmålen är det avsatt medel för att uppnå de finansiella resultatmålen för budgetåret 2024.

##### 1. Årets resultat

skall uppgå till minst 2,0 procent av skatteintäkter och bidrag

##### 2. Investeringsmål

Självfinansieringsgraden av investeringar ska minst uppgå till 50 %

Koncernmål:

##### 3. Soliditet

Kommunkoncernen ska ha en soliditet inklusive totala pensionsförpliktelser om minst 10 %

### Mål för verksamheten

Kommunfullmäktige har fyra inriktningsmål för perioden 2024–2027. Varje nämnd ska konkretisera dessa inriktningsmål i verksamhetsmål samt med tillhörande mätbara mått som ska beslutas senast i juni månad i respektive nämnd. Utöver inriktningsmålen har kommunfullmäktige även utfärdat uppdrag riktade till Valfördsnämnden.

#### Uppdrag

- ✓ Kommunfullmäktige beslutar att den långsiktiga målsättningen är att Individ-och familjeomsorgen nettokostnadsavvikelse i mnkr ska vara i nivå med liknande kommuner inom individ- och familjeomsorg.
- ✓ Kommunfullmäktige beslutar att ge kommun- direktör i uppdrag att utreda vilka verksamhetsförändringar som behöver göras för att äldreomsorgens kostnader ska minska till samma kostnadsnivå som gäller för liknande kommuner inom äldreomsorg. Verksamhetsförändringarna ska genomföras inom under åren 2020–2024.

### Skattesats

I budget för 2024 föreslås en skattesats på 23,38 kr.

### Skatteintäkter

Det kommunala skatteunderlaget beräknas 2024 vara något svagare men fortfarande i linje med den historiska utvecklingen, vilket främst beror på lönesummans bidrag som håller tillbaka utvecklingen. Under 2025 – 2026 ökar skatteunderlaget mer till följd av fler arbetade timmar i ekonomin och att konjunkturåterhämtningen fortsätter.

Invånarantalet i Munkedal bedöms uppgå till 10 550 inför budget 2024 vilket är en minskning med 30 invånare jämfört med budget 2023. I april 2023 låg invånarantalet på 10 543. Under 2024 förväntas intäkterna öka med 35,2 mnkr i jämförelse mot budget 2023.

### Budgeterat resultat på 2,0 procent

Till resultatet budget 2024 är 16,4 mnkr avsatt, motsvarande 2,0 procent av skatter och generella bidrag. Kommunen följer därmed Kommunfullmäktiges mål för god ekonomisk hushållning. De kommande åren kommer kräva ett högre resultat för att klara av planerade investeringar 2026–2030.

År (mnkr)	Utfall 2021	Utfall 2022	Budget 2023	Budget 2024	Snitt 2021–2024
Årets resultat av skatt och statsbidrag %	4,7	1,3	1,0	2,0	2,2

### Centrala avsättningar

Centrala avsättningar är gjorda enligt nedan. Avsättning har skett för -lön, -pris, -kapitalkostnader samt gjorda prioriteringar samt effektiviseringar.

Beräknad avsättning	2024
Skatter och bidrag (SKR) förändring inkl. minskat antal invånare med 30	35,20
<b>Summa ökade intäkter</b>	<b>35,20</b>
Budgeterat resultat, 2,0 %	-8,7
Avsättning för löneökningar, prisuppräknning	-25,5
Avsättning för kapitalkostnader inkl. räntor	-12,0
Volymbudget	4,14
Nytt pensionsavtal	-8,7
Uttag ur överskottsfonden 2023	-5,48
Utökning ramar nämnder	-0,36
Återtag tillfälliga ramar nämnder	4,4
Effektivisering nämnder	17,0
<b>Ökade kostnader</b>	<b>-35,2</b>
<b>Överskott mellan intäkter och kostnader</b>	<b>0</b>

## Ekonomiska ramar nämnder

Med utgångspunkt från planeringsförutsättningar samt antagna mål och tidigare beslut, beräknas ramar fram. Medel är centralt avsatt för löneökningar, prisuppräknig samt kapitalkostnader som kompenseras ut till nämnderna under året. Efter årets avsättningar har nämnderna fått förslag på preliminära ramar. För budget 2024 minskas ramen totalt med 19,2 mnkr för nämnderna. Nämnderna har under maj månad konsekvensbeskrivit föreslagna ramar och tagit fram förslag till anpassningar.

Alla nämnder har fått ett krav på minskad ram om 2 procent. Barn- och utbildningsnämnden och Kultur- och fritidsnämnden har gemensamt framtagna förslag till anpassningar då båda nämnderna tillhör samma förvaltning. Nämndernas förslag till anpassning inför 2024 är bland annat att Kultur- och fritidsnämnden och dess verksamhet flyttas till Barn- och utbildningsnämnden.

Kommunstyrelsen tilldelas ett tillfälligt anslag om 0,2 mnkr för Munkedal 50 år och 0,16 mnkr för Kampanjbudget "Bo i Munkedal".

Nämndernas förändringar, mnkr	2024
Demografi, fler äldre hemtjänster, preliminär prognos	0,45
Välståndens uppdrag sänka nettokostnaderna (effektiviseringskrav)	-2,00
Krav minskad ram 2 %	-5,99
<b>Summa Valfärd</b>	<b>-7,54</b>
Demografi, färre barn/elever, preliminär prognos	-2,97
Evakueringskostnader Dingle fsk, tillfälligt anslag tillbaka	-0,90
Krav minskad ram 2 % (tillsammans med KFN)	-5,04
<b>Summa Barn och utbildning</b>	<b>-8,90</b>
Krav minskad ram 2 % (tillsammans med BUN)	-1,94
<b>Summa Kultur och fritid</b>	<b>-1,94</b>
Krav minskad ram 2 %	-0,70
<b>Summa Samhällsbyggnad</b>	<b>-0,70</b>
Indexuppräknig förbund, SML och bolag	1,40
Införande av nytt lönesystem	-0,60
Krav minskad ram 2 %	-1,26
Munkedal 50 år	0,20
Kampanjbudget "Bo i Munkedal"	0,16
<b>Summa Kommunstyrelsen</b>	<b>-0,10</b>
Valnämnd (Riksdagsval och EU-val)	0,10
Krav minskad ram 2 %	-0,07
<b>Summa Övriga</b>	<b>0,03</b>
<b>Minskade ramar</b>	<b>-19,2</b>

## Driftkostnad, ekonomisk ram

Nämndernas ramar, mnkr År	Budget 2024	Förändring 2023-2024
Kommunstyrelsen (KS)	62,4	-0,1
Samhällsbyggnadsnämnd (SBN)	35,4	-0,7
Välståndsnämnd (VFN)	290,4	-7,5
Barn- och utbildningsnämnd (BUN)	311,0	-8,9
Kultur och fritidsnämnd (KFN)	19,5	-1,9
Jävsnämnd (JN)	0,06	0
Kommunfullmäktige (KF)	1,3	0
Revisionen	0,9	0
Överförmyndarnämnd (ÖF)	1,2	0
Valnämnd	0,1	0,1
<b>Summa</b>	<b>722,5</b>	<b>-19,2</b>

## Investeringar

Årets sammanställning innebär att den totala investeringsvolymen för 2024 uppgår till 65,5 mnkr. Det innebär en planerad självfinansieringsgrad av investeringar om 84 procent vilket skulle innebära att det finansiella målet uppfylls. För planperioden 2024-2027 planeras en investeringsutgift om 657 mnkr.

Om utfallet för investeringar för planperioden blir som planerat 657 mnkr, kommer självfinansieringsgraden av investeringar uppgå till 44 procent 2024-2027 och det finansiella målet om minst 60 procent kommer inte att uppnås. Anledningen är för lågt planerat resultat av andelen av skatter och generella bidrag åren 2026 och 2027, i förhållande till de planerade investeringarna.

År (mnkr)	Budget 2024	Budget 2025	Budget 2026	Budget 2027	Totalt 2024- 2027
Investeringar	65,5	74,2	237,9	279,2	656,8
Resultat	16,4	38,1	30,6	18,0	103,6
Avskrivning	38,7	41,7	47,7	55,3	183,4
Självfinansierings- grad	84%	108%	33%	26%	44%

Investeringsplan, mnkr	Budget 2024	Plan 2025	Plan 2026
Kommunstyrelsen	1,75	1,75	1,75
Samhällsbyggnadsnämnd	58,8	64,5	231,2
Välståndsnämnd	2,05	2,05	2,05
Barn och Utbildningsnämnd	2,35	5,35	2,35
Kultur och fritidsnämnd	0,56	0,56	0,56
<b>Summa Kommun</b>	<b>65,51</b>	<b>74,21</b>	<b>237,91</b>

## Låneskulden ökar

De kommande planerade investeringarna och eftersläp av investeringar samt ökade kostnader kopplat till inflationen kommer att innebära nyupplåning under 2024 på 40 mnkr. För hela budgetperioden 2024-2026 krävs 200 mnkr i nyupplåning. Enligt planen kommer kommunens låneskuld i slutet av planperioden 2026 vara 442 mnkr.

## Översikt över verksamhetens utveckling

Belopp i mnkr	Utfall 2019	Utfall 2020	Utfall 2021	Utfall 2022	Budget 2023	Budget 2024	Plan 2025	Plan 2026
Budgerad folkmängd			10 550	10 630	10 580	10 550	10 570	10 590
Folkmängd 31 dec, året innan	10 513	10 582	10 588	10 582	10 578			
Kommunal skattesats, %	23:63	23:63	23:63	23:38	23:38	23:38	23:38	23:38
Verksamhetens intäkter	160	153	147	138	142	138	138	138
Verksamhetens kostnader	-790	-803	-833	-868	-878	-893	-895	-920
<i>Varav avskrivningar</i>	-24	-24	-26	27,9	-36	-39	-42	-48
Årets resultat	29	29	35	10	7,7	16,4	38,1	30,6
Balanskravsresultat	21	28	34	10				
Soliditet, %	45	53	55	49	47,6	46,5	48,7	43,1
Soliditet inkl. ansv.förb., %	16	23	27	26	24,8	25	28,9	27,6
Investeringar (netto)	57	79	82	151	92	66	74	238
Självfinansieringsgrad, %	93	67	74	25	47	50	108	33
Långfristig låneskuld	193	112	110	168	243	283	283	442
Antal anställda	1 015	984	975	932				



Kulturhuset. Fotograf Jan-Olof Karlsson

## Kommunstyrelsens ordförande



Foto: Louise Skaarnes, Kommunstyrelsens ordförande

Munkedal har en ny majoritet vilket borgar för att våra invånare ska uppleva en mer närvarande politik, som ser verkligheten och verkställer tagna beslut. SD, M och KD är en stabil majoritet som kommer göra allt för att sätta Munkedals bästa i fokus.

Beslutet att justera tillväxtmålet för kommunen visar redan sin positiva effekt. Målet på 11 500 invånare år 2040 ger oss en realistisk vision att arbeta mot inom alla områden av kommunens verksamheter. Med vår unika placering i Bohuslän är vi redo att marknadsföra Munkedal utanför kommungränsen och attrahera fler människor till vår underbara kommun.

För att kommunen ska kunna växa krävs goda förutsättningar för företag att starta, växa eller flytta till Munkedals kommun. Vi kommer fortsätta arbeta målinriktat med att ge de rätta förutsättningar för näringslivet. Detta gör vi bl.a. med focus på samarbete och tät dialog mellan kommunen och näringsliv.

Skolan är en oerhört viktig verksamhet. Att skapa rätt förutsättningar på olika sätt är viktigt. Det gäller inte minst att tillse att våra barn får näringsrik och varierad mat. Vi har trots skenande kostnader behållit frukten i skolan för åk 4-6 som är en viktig satsning. Vi använder oss av svenskt kött av bra kvalitet samt att i möjligaste mån använda lokalproducerad mat vilket är viktigt ur

flera aspekter. Vi är också glada och stolta över att tagit beslut om inriktningen angående en ny skola i tätorten.

Trots olika ingångsvärden har vi med Munkedals bästa för ögonen tagit ett inriktningsbeslut i fullmäktige och arbetar nu fram en långsiktig plan för finansiering av alla investeringar som vi ska göra i Munkedal de kommande åren utan att höja skatter eller dra ner på kvalitén i våra verksamheter.

Inom skolan fortsätter vi att fokusera på trygghet och studiero, vilket är avgörande för att våra barn ska få en kvalitativ utbildning och uppnå goda betyg. Vi är medvetna om samhällets ökade liberala syn på droger och sätter därför stort fokus på drogforebyggande åtgärder, särskilt inom skolmiljön.

Folkhälsan är en central faktor i vårt arbete, och vi strävar efter att integrera den i alla våra initiativ. Vi har skapat fina kolonilotter på Åtorp, vilka blev snabbt fullbokade, och vi planerar att skapa fler områden med kolonilotter runt om i kommunen. Vi fortsätter att erbjuda avgiftsfri kulturskola för alla och arbetar också med att skapa multifunktionella lokaler inom ramen för den nya skolan. Genom att stödja föreningslivet skapar vi en levande och inkluderande kommun där människor kan delta, engagera sig och må bra.

Vi har tagit fram en gedigen underhållsplan genom Samhällsbyggnadsförvaltningen för att säkerställa att våra fastigheter och lokaler tas om hand på ett ansvarsfullt sätt. Vi arbetar målmedvetet och långsiktigt för att hantera investeringarna på ett sätt som gynnar både dagens invånare och kommande generationer.

För våra äldres välbefinnande har vi höjt kvaliteten på maten inom hemtjänsten och erbjuder nu näringsrik kost från närliggande boenden. Vi sätter också fokus på språkkunskaper genom språktester vid anställningar inom vård, omsorg och skola samt ser över möjligheten av språkinventeringar för befintlig personal för att förbättra kvaliteten ytterligare.

Med en stark och ansvarsfull politik, en visionär tillväxtstrategi och fokus på invånarnas välbefinnande ser vi fram emot en positiv framtid för Munkedal. Tillsammans kan vi ta oss igenom utmaningarna och bygga en blomstrande kommun som vi alla kan vara stolta över.

**Louise Skaarnes, Kommunstyrelsens ordförande**

# Det här vill vi uppnå

## God ekonomisk hushållning

Målstyrningskedjan utgår ifrån kommunens vision samt programförklaring. Med detta som grund beslutar Kommunfullmäktige om inriktningsmål för verksamhet och finans.

De finansiella målen fastställs i riktlinjerna för god ekonomisk hushållning. Verksamhetens inriktningsmål fastställs inför varje ny planeringsperiod och beslutas i budgeten.

Ekonomisk hushållning kan definieras som att hushålla i tiden och över tiden. Det vill säga att väga ekonomi mot verksamhet på kort sikt, samt att väga verksamhetens behov nu och mot verksamhetens behov på längre sikt. Om man under ett år förbrukar mer pengar än man får in innebär det att det blir kommande år, eller kommande generationer som måste betala för denna överkonsumtion.

Begreppet har både ett *verksamhetsperspektiv* och ett *finansiellt perspektiv*. Kravet på god ekonomisk hushållning grundar sig på att kommunens ekonomi ska ha förutsättningar för att klara av befolkningens behov både nu och i framtiden.

## Vår Vision

Visionen beskriver ett önskat framtida tillstånd för Munkedals kommun.

*Munkedal – mer av livet. Vi är en aktiv kommun med engagerade invånare. Vi skapar goda förutsättningar för våra invånare, vårt näringsliv och vårt föreningsliv. Tillsammans formar vi en hållbar framtid.*

## Vår värdegrund

Vår värdegrund beskriver det förhållningssätt som alla medarbetare och politiker bär med sig och lever efter i sitt dagliga arbete. Den fungerar som en kompass för hur vi ska utföra vårt arbete. Värdegrunden är gemensam för alla verksamheter och bidrar till att stärka Munkedals kommun.

*All kommunal verksamhet i Munkedals kommun skall utgå ifrån alla människors lika värde*

Vårt uppdrag är att möta alla med respekt och eftertanke, stödja människors strävan efter ett gott och tryggt liv, göra det mesta möjliga nytta för våra brukare, arbeta för öppenhet, mångfald och tolerans, att samarbeta för att nå goda resultat. Detta gör vi genom att ha god etik vid möten, att alla människor vill och kan ta ansvar för sina liv, alltid söka lösningar som stöder och utvecklar invånare och verksamheter, visa respekt för varandras arbete och underlätta för varandra.

## Kommunfullmäktiges inriktningsmål för verksamheten

Kommunfullmäktige har beslutat om fyra inriktningsmål för verksamheten för att uppnå god ekonomisk

hushållning. Till varje inriktningsmål kopplas verksamhetsmål. Varje nämnd ska fördela resurser samt föreslå verksamhetsmål inom de ekonomiska ramarna. Inriktningsmålen gäller för planeringsperioden 2024–2027.

1. Alla ges förutsättning till sysselsättning efter förmåga
2. Munkedals kommun ska verka för en god folkhälsa
3. Alla ska känna sig trygga i att få stöd utifrån behov
4. Munkedal ska arbeta för minskad miljöpåverkan

## Årets verksamhetsmål och mått

Nämnderna tar fram ettåriga verksamhetsmål utifrån Kommunfullmäktiges fyra inriktningsmål. Till varje mål kopplas ett antal mått. Redovisning av verksamhetsmål och mått finns under respektive nämnd.

Under hösten kommer verksamheten bryta ner verksamhetsmålen till verksamhetsplaner som nämnderna antar i december.

## Kommunfullmäktiges finansiella inriktningsmål

De finansiella inriktningsmålen ses över vart fjärde år i samband med val. Kommunfullmäktige antog 2022-11-28 §154 de gällande målen för planperioden 2024–2027 som finns i kommunens riktlinjer för god ekonomisk hushållning.

1. **Resultatmål**- Det genomsnittliga resultatet under planperioden, i förhållande till skatter och bidrag, ska lägst uppgå till 2 procent.
  2. **Investeringsmål** – Självfinansieringsgraden av investeringar ska minst uppgå till 60 procent, i genomsnitt under planperioden.
- Koncernmål:
3. **Soliditet** – Kommunkoncernen ska ha en soliditet inklusive totala pensionsförpliktelser om minst 10 %

## Årets finansiella resultatmål

Utifrån Kommunfullmäktige antagna planeringsförutsättningar och de finansiella inriktningsmålen har finansiella resultatmål tagits fram för budget 2024.

1. **Årets resultat** – skall uppgå till minst 2,0 % av skatteintäkter och bidrag (16,4 mnkr)
2. **Investeringsmål** – självfinansieringsgrad av investeringar ska minst uppgå till 50 %
3. **Soliditet** – Kommunkoncernen ska ha en soliditet inklusive totala pensionsförpliktelser om minst 10 %.

## Uppföljning av mål

Uppföljning av mål för god ekonomisk hushållning sker i delårsrapporter och årsredovisning.

Avstämning ska genomföras inför den årliga budgetprocessen och uppföljning/analys sker i bokslut samt vid planperiodens slut.

Kommunstyrelsen har det övergripande ansvaret för att Munkedals kommun har god ekonomisk hushållning. Kommunstyrelsen gör en samlad bedömning huruvida god ekonomisk hushållning har uppnåtts. För att kommunstyrelsen ska kunna göra denna bedömning har kommunfullmäktige angett en lägsta nivå av måluppfyllelse.

Enligt kommunfullmäktiges riktlinjer krävs för att under räkenskapsåret ha uppnått god ekonomisk hushållning att:

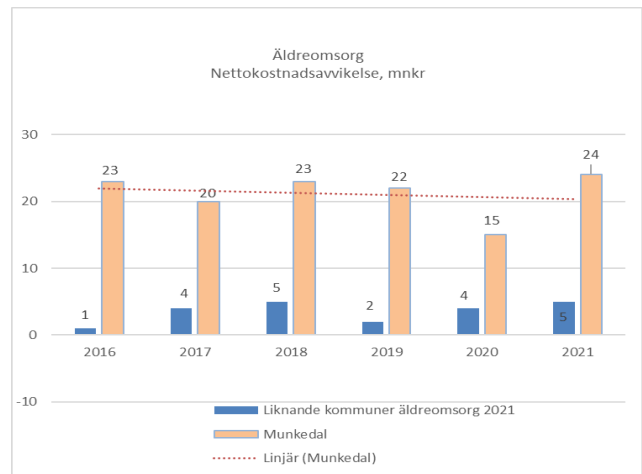
- Samtliga finansiella mål har uppnåtts under räkenskapsåret.
- En övervägande del av verksamhetsmålen har uppfyllts under året eller utvecklats i en positiv riktning i förhållande till målformuleringen.

## Uppdrag av Fullmäktige

Kommunfullmäktige beslutade i samband med mål- och resursbudget 2019 uppdrag till kommundirektör/ekonomiavdelning. I kommande budgethandlingar kommer uppföljning ske för att följa Valfärdsnämndens arbete att nå de mål fullmäktige beslutat.

1. Gällande uppdrag inom äldreomsorgen ska Valfärdsnämnden påbörja verksamhetsförändringar som kan leda till lägre kostnadsnivå än idag i budget 2023 och kommande planer fram till 2024. Årligen kommer uppföljning ske av äldreomsorgen genom kostnadsjämförelser mot jämförbara kommuner och över tid för att kunna mäta att verksamhetsförändringarna ger effekt på kostnaderna.
2. Gällande uppdrag inom individ och familjeomsorgen ska Valfärdsnämnden arbeta med den långsiktiga målsättningen att sänka kostnaderna och vara i nivå med liknande kommuner gällande nettokostnadsavvikelsen. Årligen kommer uppföljning ske av individ och familjeomsorgen genom kostnadsjämförelser mot jämförbara kommuner och över tid för att kunna mäta att verksamhetsförändringarna ger effekt på kostnaderna.

## Uppföljning av uppdrag

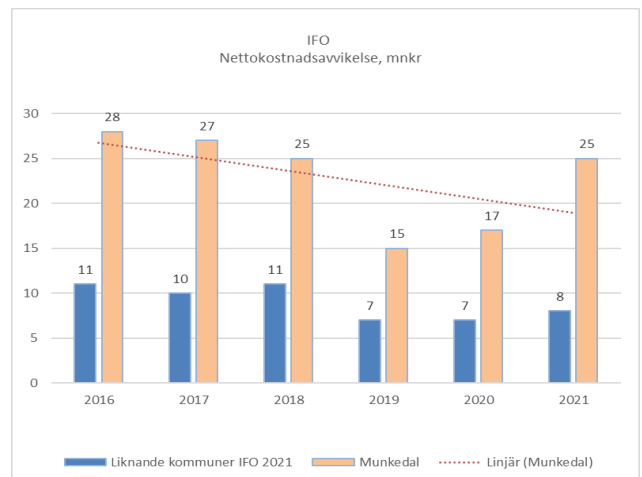


Källa. Kolada.se, SCB räkenskapssammandrag

Äldreomsorgen visar en nettokostnadsavvikelse om 24 mnkr och att Munkedal är 19 mnkr dyrare jämfört med liknande kommuner 2021. Nettokostnaden inom Äldreomsorg innehåller all verksamhet inom äldreomsorg.

Liknande kommuner inom äldreomsorgen 2021 är: Hjo, Markaryd, Nora, Smedjebacken, Töreboda, Uppvidinge och Åtvidaberg.

Siffor för nettokostnadsavvikelsen Äldreomsorg 2022 är ännu inte publicerade i Kolada.



Källa. Kolada.se, SCB räkenskapssammandrag

Individ- och familjeomsorgen visar en nettokostnadsavvikelse om 25 mnkr och att Munkedal är 17 mnkr dyrare jämfört med liknande kommuner 2021.

Liknande kommuner inom IFO 2021 är: Essunga, Hofors, Nora, Tidaholm, Vilhelmina, Årjäng, Älvsbyn. Den verksamhet som sticker ut inom IFO med högre kostnader är främst barn och ungdomsvården inom familjehemsvården. Det som har ökat är det ekonomiska biståndet. Siffor för nettokostnadsavvikelsen IFO 2022 är ännu inte publicerade i Kolada.



## Utveckling nettokostnadsavvikelse

Nettokostnadsavvikelse mnkr	2018	2019	2020	2021
Förskola Munkedal	-6	-5	-3	2
Förskola liknande kommuner 2021	3	-1	-2	1
Fritidshem Munkedal	-2	1	-2	1
Fritidshem liknande kommuner 2021	1	1	2	2
Grundskola Munkedal	6	10	12	15
Grundskola liknande kommuner 2021	3	3	5	8
Gymnasieskola Munkedal	3	1	1	3
Gymnasieskola liknande kommuner 2021	6	7	5	7
Individ och familjeomsorg Munkedal	25	15	17	25
Individ och familjeomsorg liknande kommuner 2021	4	6	7	8
Äldreomsorg Munkedal	23	22	15	24
Äldreomsorg liknande kommuner 2021	2	1	4	5

Nettokostnadsavvikelse indikerar vid positiva värden högre kostnadsläge än förväntat och negativa värden ett lägre kostnadsläge än förväntat.

Från och med 2019 beräknas nettokostnadsavvikelse på ett nytt sätt pga. förändringar i kostnadsutjämnningen. Detta påverkar jämförbarheten med tidigare år.

För Munkedals del indikerar nettokostnadsavvikelsen på 70 mnkr högre kostnader än förväntat 2021. Jämfört med liknande kommuner 2021 ligger kostnaderna över med 31 mnkr. Källa: Kolada, Sveriges kommuner och Regioner.

2022 års nettokostnadsavvikelse har ännu inte publicerats. 2021 års jämförelse har justerats med liknande kommuner 2021.

## Våra förutsättningar

### Lokala förhållanden

Befolkningen har sedan mitten av 2021 långsamt minskat och är i nuläget under 10 550 invånare. Ambitionen finns att växa och målet för 2040 om att nå 11 500 invånare ligger fast. Vi kan se att de demografiska förändringarna betyder att vi får fler invånare i åldern 80+ samt färre barn i åldern 0-5 år.

Under 2021 gjordes en flyttundersökning. Den visade på att kommunens starka faktorer är Natur, boendekostnad, bra skola, trygghet. Det som är svagare är kopplat till Kultur o Nöje, Affärer/service och arbetsmarknad. Det är strategiskt viktigt för kommunen att använda detta som ett underlag för den fortsatta samhällsplaneringen. Ett större fokus på åtgärder för att attrahera nya invånare kommer vara prioriterat kommande år.

Det kan konstateras att osäkerheten kring den ekonomiska utvecklingen är stor. Kommunens utmaningar är detsamma som gäller för Sveriges

kommuner överlag. Inflation, höjda räntor och svårigheter med kompetensförsörjning. Detta kombinerat med ökade behov inom äldreomsorgen främst knutet till ett ökat antal invånare över 80 år.

Kommunens investeringsplan visar även den på stora behov om några år. Det gäller de nu godkända förstudierna för nya skola och äldreboende. Med de utmaningarna så är det viktigt att kommunen håller fast vid sitt ekonomiska resultatmål. En ekonomi i ordning ger oss en större handlingsfrihet att genomföra de nödvändiga investeringarna som behövs för att utveckla kommunen.

Om Munkedals kommun ska vara en attraktiv plats att bo på, krävs att det byggs olika former av boende i attraktiva lägen som kan locka personer att bosätta sig i kommunen.

### Befolkningsutveckling och prognos

Befolkningsökningen från tidigare år har vänt och vi ser en minskning av invånarantalet till 10 543 invånare. Nedanstående tabell visar på utvecklingen för det senaste året. Åldersgrupperna som ökar är 6-15 år samt 80+. Större minskning hittar vi i de lägre åldrarna.

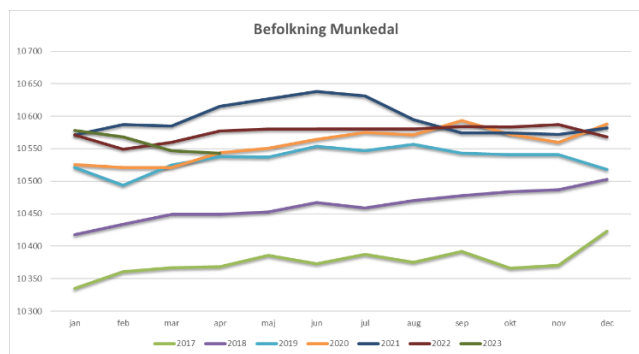
Antal invånare	apr 22	apr 23
0-5 år	594	551
6-15 år	1 215	1 245
16-19 år	492	489
20-64 år	5 513	5 495
65-79 år	1 953	1 908
80+	810	855
<b>Totalt</b>	<b>10 577</b>	<b>10 543</b>

Källa: Hypergene befolkningsmodul från KIR

Födelsenettet är negativt och det beror på ökat antal som avlidit samt färre födda. Det är bara mindre förändringar i flyttningar som ger en total flyttningsförändring som uppgår till -11. Tabellen nedan visar en översikt över befolkningsförändringar under perioden.

Översikt	apr 22	apr 23
<b>Befolkningsförändringar</b>		
Födelseetal	30	22
Dödsfall	-48	-52
<b>Summa födelsenetto</b>	<b>-18</b>	<b>-30</b>
Inflyttning	169	167
Utflyttning	-165	-172
<b>Summa inrikes flyttningsförändring</b>	<b>4</b>	<b>-5</b>
Invandring	10	6
Utvandring	-4	-12
<b>Summa in- och utvandringsskillnad</b>	<b>6</b>	<b>-6</b>
<b>Summa flyttningsförändring</b>	<b>10</b>	<b>-11</b>
<b>Summa folkmängdsförändring</b>	<b>-8</b>	<b>-41</b>

## Över tid per månad 2017-2023



Flera faktorer påverkar befolkningsutvecklingen. För att kommunen ska få högre befolkningsökning krävs fler bostäder och arbetstillfällen. Det finns planer för nya lägenheter vid Sohlbergs området med ca 100 lägenheter och det finns lediga tomter. Om nya industrietableringar blir verklighet kommer även det vara positivt för befolkningsutvecklingen.

## SCB prognos fram till 2048

Kommunen beställer befolkningsprognoser från SCB. Vissa antaganden kan man som kommun själv simulera. För prognosen beställd 2023 har kommunen valt följande antagande: Fruktamheten under prognosperioden antas följa utvecklingen i riket enligt SCB:s riksprognos med en nivå som ligger 117 procent högre än rikets, vilken är den genomsnittliga nivån 2016-2022. Inrikes inflyttning till kommuner enligt snittet för 2020-2022. Immigrationen baseras på utfallet 2020-2022. Standardiserade dödstal för kommunen jämfört med riket under åren 2013-2022.

Utflyttningen under prognosperioden har baserats på de observerade inrikes och utrikes utflyttningsriskerna för kommunen per ålder och kön under åren 2017-2022. Dessa har dock justerats ned med 3 procent och emigrationsriskerna med 11 procent under perioden eftersom det finns ett samband mellan immigration och utflyttning. Prognosen visar på att kommunens invånarantal når 11 000 invånare 2041 och 11 141 2048.

## Bostadsförsörjning

Kommunen har i dagsläget för få nya bostäder vilket är en utmaning framöver. För Munkedals del är det viktigt att "flyttkedjan" fungerar dvs att äldre kan lämna sin villa för att flytta till en lägenhet i ett centralt läge och sälja villan till en ung familj. Bostadsbolaget har i dagsläget få lediga lägenheter. Ett stort bostadsprojekt planeras på Vadholmen och kan leda till över 100 nya lägenheter i ett attraktivt läge centralt i Munkedals tätort. Det finns lediga villatomter till försäljning i alla kommunens tätorter. Det kan bidra till en fortsatt inflyttning av barnfamiljer.

## Arbetslöshet

Efter att pandemins restriktioner avvecklats har arbetsmarknaden utvecklats positivt. Inte minst inom de tidigare hårt drabbade sektorerna inom hotell och restaurang samt besöksnäring. Av statistiken framgår att arbetslösheten fortsätter ned och håller emot den lågkonjunktur som Sverige befinner sig i. Det är nu viktigt att arbetslösa kan komma in på arbetsmarknaden och få en egen försörjning.

Arbetslösa inkl i program med aktivitetsstöd	apr 22	apr 23
Munkedal	5,4%	4,8%
Västra Götaland	6,1%	5,5%
Riket	6,8%	6,3%

Tabellen ovan beskriver öppet arbetslösa och sökande i program med aktivitetsstöd, andel av den registerbaserade arbetskraften 16-64 år. Antalet öppet arbetslösa uppgår till 103 och det är en minskning med 3.

Arbetslösa inkl i program med aktivitetsstöd 18-24 år	apr 22	apr 23
Munkedal	10,4%	7,8%
Västra Götaland	7,1%	6,0%
Riket	8,2%	7,1%

Tabellen ovan visar öppet arbetslösa och sökande i program med aktivitetsstöd, andel av den registerbaserade arbetskraften 18-24 år. Vi ser bara mindre förändringar jämfört med 2022. Antalet öppet arbetslösa uppgår till 12 i kommunen att jämföra med 14 2022.

Arbetslösa inkl i program med aktivitetsstöd, utrikesfödda	apr 22	apr 23
Munkedal	16,0%	12,9%
Västra Götaland	15,7%	13,9%
Riket	17,0%	15,4%

Tabellen ovan visar öppet arbetslösa och sökande i program med aktivitetsstöd, andel av den registerbaserade arbetskraften 16-64 år (endast utrikesfödda). I Munkedal uppgår antalet öppet arbetslösa till 21 vilket är en minskning med 11 jämfört med 2022. Det är dock viktigt att kommunen fortsatt fokuserar sina insatser inom området så att fler av de utrikesfödda kommer i arbete.

## Näringsliv och landsbygdsutveckling

Munkedals kommun har ett strategiskt läge som erbjuder närhet till både stad, kust och landsbygd för så väl boende, besökare som näringsliv. Kommunen tillhör en större arbetsmarknadsregion där Uddevalla, Vänersborg och Trollhättan ingår samt flera av kustkommunerna i norra Bohuslän.

Munkedals kommun är en pendlingskommun. Det betyder att många har valt att bosätta sig i kommunen av andra skäl än att arbetsplatsen finns där. Cirka 2 300 invånare pendlar dagligen till en anställning i en annan kommun. Det finns också en inpendling från andra kommuner och dagligen pendlar cirka 1 400 personer till kommunen. Vanligaste är pendling till och från Uddevalla kommun.

Som boendekommun har Munkedal ett varierat utbud med bland annat kustnära boende på Tungenäset eller naturnära boenden i Sörbygden för den som föredrar att bo på landsbygden. I kommunen finns centralorten Munkedal samt tre mindre orter, Dingle, Hällevadsholm och Hedekas. Här erbjuds grundläggande kommersiell service som post, paketutlämning, apotek och andra ombudstjänster. Den goda servicen är möjlig tack vare att varje ort har dagligvarubutik och drivmedelsstation.

Näringslivet i Munkedals kommun är varierat med drygt 1 400 aktiva företag. Den största arbetsgivaren efter kommunen har 350 anställda följt av nästa företag med drygt 150 anställda. En stark entreprenörsanda präglar näringslivet där 82% av företagen är små med färre än 50 anställda och flest är företagen med färre än 10 anställda. Enligt SCB Företagsregister fanns 2022 totalt 1635 arbetsställen i Munkedals kommun fördelat mellan areella näringar 575 st, industrinäringar 293 st och tjänstenäringar 767 st.

Under året har markotagningar blivit genomförda vilket ger totalt cirka 75 000 kvadratmeter ledig detaljplanerad verksamhetsmark som kommunen upplåter till försäljning.

Svenskt Näringslivs ranking av företagsklimatet visade en uppgång för 2022, en signal om att samverkan mellan kommunen och näringslivet tar form och insatser görs där det efterfrågas. Enkätsvaren visar att företagen önskar att kommunen prioriterar bland annat förstärkta insatser mot brott och otrygghet, tillgänglighet och service, kortare handläggningstider, kompetensförsörjning samt en förbättrad och fördjupad dialog mellan kommun och näringsliv.

### Attraktiv arbetsgivare

Munkedals kommun ska vara en attraktiv arbetsgivare och en organisation att må bra i. För att nå kommunens mål, följa utvecklingen och även se hur kommunen ligger i förhållande till andra kommuner, deltar kommunen i nyckeltalsindex attraktiv arbetsgivare via Nyckeltalsinstitutet.

Resultatet för 2022 visar att kommunen har bra värden för korttidssjukfrånvaro, tid för kompetensutveckling, lite övertid och lika chefskarriär, men behöver arbeta med att öka andelen tillsvidareanställda, minska

personalomsättningen och minska långtidssjukfrånvaron, för att bli mer attraktiva. Under planperioden ska index följas upp via handlingsplan med uppsatta aktiviteter för att bibehålla det som organisationen är bra på och öka insatserna där det krävs.

HR-avdelningen har en samordnande roll och har tagit fram en kompetensstrategi och handlingsplan, som utgår ifrån SKR:s nio strategier för att öka den offentliga sektorns möjlighet att möta rekryteringsutmaningen. För att minska trycket kring rekrytering behöver kommunen intensifiera och arbeta målinriktat för att främst behålla personal och dess kompetens, genom att öka andelen tillsvidareanställda, öka andelen heltidsarbetande samt medvetet arbeta för att förlänga arbetslivet och behålla medarbetare som börjar nära sig pensionsåldern. Insatser inom dessa områden minskar trycket på rekrytering, där kommunen har svårare att rekrytera till exempel specialister, chefer och lärare. En mycket viktig del i kompetensförsörjningen är en tydlig arbetsmiljöorganisation, där det systematiska arbetsmiljöarbetet är grunderna för att attrahera, rekrytera och behålla medarbetare.

Det är en högre andel av medarbetarna i kommuner och regioner än i andra sektorer som upplever att jobbet är meningsfullt. Nästan åtta av tio medarbetare i kommunen upplever sitt arbete som mycket meningsfullt. Men jobb som är människonära innebär ofrånkomligen utmaningar och risker som arbetsgivaren behöver hantera, i den fysiska såväl som i den sociala och organisatoriska arbetsmiljön.

Mot bakgrund av detta har kommunen hög prioritering i arbetet med det systematiska arbetsmiljöarbetet, där vi som arbetsgivare hanterar de risker som finns på arbetsplatsen, motverkar skador och ohälsa samt underlättar återgång i arbete för sjukskrivna. Dessutom bidrar det till att ta vara på medarbetarnas engagemang, främja hälsa och skapa förutsättningar för ett hållbart arbetsliv, som leder till att vi upplevs som en mer attraktiv arbetsgivare.

Kompetenta chefer och delaktiga medarbetare som arbetar i samverkan och systematiskt med arbetsmiljön, är en förutsättning för att utveckla verksamheterna och möta framtidens utmaningar. Chefer med ett nära och tydligt ledarskap leder till attraktiva och utvecklande arbetsplatser, där kommunens chefer får kontinuerligt stöd och kompetenshöjning. HR-avdelningen kommer även under det närmsta året att öka arbete med jämställdhetsfrågorna, som också är en del av att vara en attraktiv arbetsgivare. Att kvalitetssäkra beslut och verksamheter ur ett jämställdhets- och jämlikhetsperspektiv ökar möjligheterna att leva upp till de mänskliga rättigheterna, nå våra mål och uppnå goda resultat gentemot invånare. Fler förmåner och hälsofrämjande insatser för våra medarbetare är en annan viktig del som kommunen fortsatt arbetar med.

## Ekonomiska förutsättningar

### Sveriges kommuner och regioner (SKR) bedömning av den svenska konjunkturen i ekonomirapporten maj 2023.

I SKR:s ekonomiska rapport i maj görs följande bedömning av samhällsekonomin. De ekonomiska utmaningarna för kommuner och regioner blir nu alltmer påtagliga. Hög inflation, ökade pensionskostnader och stigande räntekostnader bidrar till ett historiskt lågt resultat. Många kommuner och nästan alla regioner förväntas redovisa underskott både i år och nästa år. Resultaten i kommuner och regioner faller i år med nära 50 miljarder till -6 miljarder kronor för att sedan falla ytterligare till -28 miljarder 2024, om inga åtgärder skulle vidtas. Åtgärder kommer dock att vidtas. Men på flera håll är underskotten så stora att de inte är möjliga att hantera på kort sikt, vilket innebär att resultatnivån trots åtgärder i de allra flesta regioner och många kommuner förväntas bli negativ både i år och nästa år. SKR räknar därför med stora underskott även 2024, trots kommunernas och regionernas arbete med effektiviseringar, besparingar och eventuella skatthöjningar. När och hur mycket inflationen dämpas är avgörande för den ekonomiska utvecklingen. SKR bedömer att resultaten återhämtas under 2025 och 2026. Samtidigt ökar de långsiktiga behoven av välfärd och bristen på arbetskraft växer när invånare över 80 år blir allt fler. Kompetensförsörjningen fortsätter att vara en stor utmaning. Den långsiktiga situationen, och därmed utmaningarna, ser olika ut beroende på kommunens eller regionens ekonomiska ställning, struktur, investeringsbehov och framtida befolkningsförändring.

Inflationen faller nu i många länder. Hittills har vi kunnat notera att globala energi-, råvaru- och spannmålspriset har sjunkit vilket stödjer SKR:s prognoser om att inflationen faller och kommer att fortsätta nedåt även i Sverige. Vägen till prisstabilisering är skakig med många risker och osäkerheter. Riksbankens senaste räntehöjning till 3,5 procent var i linje med SKR:s prognos, liksom en ytterligare höjning på 25 punkter. Svenska hushåll drabbas särskilt hårt av räntehöjningar då många har höga bostadslån och korta räntebindningstider, vilket gör att högre ränta slår igenom snabbare och hårdare mot hushållen i Sverige än i många andra länder. Den höga inflationen urholkar lönerna och hushållens reala disponibla inkomster minskar i år. Hushållens ränteutgifter, som andel av deras disponibla inkomster, ökar snabbt och är drygt fyra gånger så hög i år som 2021. Den försvagade ekonomin hos hushållen och den höga räntan påverkar bostadspriserna och bostadsbyggandet negativt.

Kommunsektorns ekonomi är mycket ansträngd. Förändringen har gått mycket snabbt, från 2000-talets starkaste resultat till de svagaste. År 2022 blev resultatet i kommuner och regioner totalt 43 miljarder kronor, vilket var en försämring med 26 miljarder jämfört med rekordåret 2021. Som andel av skatteintäkter och generella statsbidrag motsvarade resultatet 2022 totalt 4 procent. De flesta kommunerna och merparten av regionerna redovisade överskott, och

högre skatteintäkter än budgeterat var den viktigaste förklaringen. Flera år med starka resultat har stärkt soliditeten och den långsiktiga beredskapen har förbättrats i de flesta kommuner och regioner. Det bidrar till ett bra utgångsläge inför de stora ekonomiska utmaningar som nu drabbar sektorn, där hög inflation, stigande räntekostnader och kraftiga kostnadsökningar för pensioner medför att resultaten faller i snabb takt.

Resultatet 2023 beräknas rasa med 26 miljarder kronor i kommunerna och 24 miljarder kronor i regionerna, jämfört med 2022. Det innebär ett resultat på -14 miljarder i regionerna i år, där i stort sett alla beräknas få underskott. Kommunerna beräknas däremot få ett blygsamt plusresultat på 8 miljarder kronor, vilket är det svagaste resultatet sedan IT-kraschen i början av 2000-talet. Det innebär negativa resultat i väldigt många kommuner och i andra fall är marginalerna små och trycket på effektiviseringar i verksamheterna stora. Nästa år förvärras situationen ytterligare, med ännu högre pensionskostnader. Skulle inga åtgärder vidtas hamnar kommuners och regioners sammantagna resultat på -28 miljarder kronor 2024, där regionerna står för -20 miljarder. För att undvika så stora underskott krävs mycket stora neddragningar och/eller skatthöjningar och även med mycket stora åtgärder är det för många regioner antagligen inte möjligt att nå en ekonomi i balans av egen kraft.

En stor utmaning i hanteringen av ekonomin är avsaknaden av regeringsbesked om statsbidragets nivå för 2024. Det kan göra att kommuner och regioner avvaktar med att vidta nödvändiga åtgärder i tron eller förhoppningen om tillskott i höstens budgetproposition. Det kan också innebära att några kommuner och regioner genomför alltför omfattande åtgärder och tvingas till nedskärningar och varsel för att få ned kostnaderna och sedan eventuellt får stora tillskott i budgetpropositionen i efterhand. Trots detta är det av yttersta vikt att kommuner och regioner agerar skyndsamt för att gapet mellan kostnader och intäkter inte vidgas ännu mer. Under förutsättning att inflationstakten minskar rejält går även pensionskostnaderna ned 2025, nästan lika drastiskt som de ökade, och resultaten i kommuner och regioner återhämtas. När och hur mycket inflationen dämpas blir avgörande för att trycket från pensionskostnaderna och höga räntekostnader ska lätta och hur ekonomin därmed ser ut i ett lite längre perspektiv.

Hittills måttlig försvagning av svensk arbetsmarknad. Andelen sysselsatta av befolkningen i arbetsför ålder (15-74 år) var under årets första kvartal 69,3 procent (enligt AKU), vilket är nästan 1 procentenhet högre sysselsättningsgrad än motsvarande kvartal året innan. Trots den inbromsande BNP-tillväxten under 2022 har sysselsättningen således klättrat allt högre, delvis till följd av eftersläpande pandemi-återhämtning. En viktig förklaring till den ökande sysselsättningsgraden är en ökning hos de utrikesfödda (sedan juni 2020 med drygt 8 procentenhet). Den inbromsning av sysselsättningsuppgången som nu ändå skett har lett till att arbetslösheten i princip planade ut under det andra halvåret 2022. Men än syns varken fallande sysselsättning eller någon tydlig uppgång för arbetslösheten. Antalet korttidsarbetslösa (0-12 månader) har enligt Arbetsförmedlingen ökat sedan juli förra året, men detta har motverkats av fallande

långtidsarbetslöshet (speciellt för individer med svag konkurrensförmåga). Totalt sett har alltså antalet arbetslösa varit relativt konstant. Att BNP i år beräknas falla i tre kvartal kommer dock att drabba sysselsättningen i näringslivet framöver, inte minst inom handeln och byggindustrin. Prognosen om färre arbetstillfällen stöds även av allt svagare anställningsplaner enligt Konjunkturinstitutets barometer

### Skatteunderlaget

Lägre köpkraft från skatteunderlaget 2023–2024. Vi förutser i år en stor avmattning i lönesummatillväxten. Därmed bromsar skatteunderlagstillväxten också in 2023. Ökningen av skatteunderlaget i år är dock lika stor som genomsnittet för de senaste tio åren. En svagare timtillväxt motverkas i år av högre löneökningar samt stigande pensionsinkomster. Därtill kommer i år årseffekten av de höjda garantipensionerna från och med augusti 2022 att slå igenom fullt ut. Pensionerna fortsätter också att höjas genom prisbasbeloppet. Mellan faktiskt och underliggande skatteunderlag syns 2023 relativt små skillnader. Summan av grundavdragen minskar när pensionsåldern för allmän pension höjs, vilket till viss del motverkas av höjda reseavdrag. Men ökningen av prisbasbeloppen 2023 ökar samtidigt grundavdragen, vilka minskar beskattningsbara inkomster. Den höga inflationen 2023 drar därpå upp grundavdragen 2024, vilket dämpar skatteunderlaget. Skatteunderlaget växer nominellt sett som svagast 2024, när tim- och därmed lönesummatillväxten är som lägst. Därefter antas konjunkturen stärkas, innebärande en återhämtning för arbetsmarknaden. Starkare timtillväxt stärker då skatteunderlaget. Trots att den nominella tillväxten av skatteunderlaget fram till 2026 är något högre än historisk är den reala utvecklingen av skatteunderlaget inte lika stark. Perioden 2012–2021 ökade det reala skatteunderlaget med 1,7 procent per år. Under prognosperioden ökar underlaget reallt endast med 1,1 procent i genomsnitt per år. Bakom det genomsnittet döljer sig dock stor variation. För i år beräknas en kraftig minskning och nästa år följer endast en svag ökning. De kommunala utgifterna påverkas direkt och indirekt av den allmänna prisuppgången. Prisuppgången för de kommunala utgifterna är dock exceptionellt höga i år, till följd av att den höga inflationen (via prisbasbeloppet) kraftigt höjer värderingen av pensionskulden för de förmånsbestämda avtalspensionerna hos kommuner och regioner (se Sammanfattande slutsatser). Dessa kostnader ökar som mest 2023–2024 och faller sedan 2025. Fallet beror på att prisbasbeloppet ökar svagare då KPI-inflationen i juni 2024 antas öka med 2 procent (att jämföra med 8 procent i juni 2023)

### Kommunens förutsättningar

Det kan konstateras att osäkerheten kring den ekonomiska utvecklingen är stor. Kommunens utmaningar är detsamma som gäller för Sveriges kommuner överlag. Inflation, höjda räntor och svårigheter med kompetensförsörjning. Detta kombinerat med ökade behov inom äldreomsorgen främst knutet till ett ökat antal invånare över 80 år. Kommunens investeringsplan visar även den på stora behov från 2026. Då inleds en tung investeringsperiod

med både byggnation av en ny skola i Munkedals tätort och ett nytt äldreboende. Med de utmaningarna så är det viktigt att kommunen håller fast vid sitt ekonomiska resultatmål. En ekonomi i ordning ger oss en större handlingsfrihet att genomföra de nödvändiga investeringarna som behövs för att utveckla kommunen.

Diskussioner om kommunens mål för god ekonomisk hushållning behöver ses över om investeringstakten skruvas upp. Med de kraftigt ökade investeringarna framöver kommer det att krävas att det budgeterade resultatet höjs från 2 % för att bibehålla soliditeten.

### Sammanställning budgetförutsättningar

Planeringsförutsättningar	2024
Skatteunderlagsprognos, procent (ökning)	4,5
Befolkningsantagande, 1 nov året före, antal	10 550
Mål: Årets resultat av skatter/bidrag, %	2,0
Mål: Självfinansiering av investeringar, %	50
Lönekompensation inkl. prioriteringar, %	3,7
Lönekompensation övrigt, %	3,7
Prisuppräknade kostnader/intäkter, mnkr	6,6
Kapitalkostnader inkl. räntor, mnkr	12,0
Volymbudget, mnkr	-4,1
Po pålägg, %	45,7
Internränta, %	2,5

### Skatter och bidrag

Skatteprognosen för år 2024 och planåret bygger på SKR:s Skatteunderlagsprognos från den 4 april 2023 (cirkulär 23:20).

### Munkedals påverkan av skatteunderlaget

I budgetförutsättningarna har man utgått från att invånarantalet budgeterats i budget 2024 till 10 550 invånare, en minskning med 30 invånare i jämförelse med budget 2023 vilket innebär en minskning med 2,0 mnkr i skatteintäkter.

Under 2024 planeras intäkterna öka med totalt 35,2 mnkr, 4,8 procent jämfört med budget 2023.

Munkedal Belopp i Mnkr	Budget 2023	Budget 2024	Plan 2025	Plan 2026
Skatteintäkter	544	567	594	621
Inkomstutjämnning	163	166	172	178
Kostnadsutjämnning	22	27	27	27
Regleringsbidrag	20	24	17	13
LSS-utjämnning	4	7	7	7
Fastighetsavgift	31	30	30	30
<b>Summa</b>	<b>785</b>	<b>820</b>	<b>846</b>	<b>876</b>
Skatter o bidrag förändring %	4,8	4,5	3,2	3,5
Förändring i mnkr	36,1	35,2	26,3	29,4
Antaganden antal invånare 1 nov året innan	10 580	10 550	10 570	10 590

## Skattesats

I budget för 2024 föreslås en oförändrad skattesats på 23,38 kr.

## Befolkningsantagande

Ett mycket viktigt datum för de kommande åren är den 1 november då invånarantalet fastställs för de nästkommande årets ekonomiska skatteberäkning. Kommunen gör en egen bedömning utifrån vad föregående årsutfall varit per 1 november. SCB beräknar invånarantalet baserat på ett riksgenomsnitt. I budget 2024 föreslås invånarantalet justeras till 10 550 invånare då invånarantalet i april 2023 ligger på 10 543. Det innebär att vi budgeterar ner antalet invånare med 30 i jämförelse med budget 2023. I övrigt har invånarna räknats upp med 20 invånare år 2025 och 20 för år 2026.

## Löneökningar

Gjorda beräkningar för avsättning till tillsvidare- anställdas löneökningar utgår från den lönestrategi kommunen antagit, centrala avtal och den omvärlds- bevakning som gjorts. Avsättning för tillsvidare för år 2024 3,7 procent (17,1 mnkr) där även prioriteringar ingår. Beräkningen utgår från 2023 års beräknade lönenivå. Avsättningen av löneökningar är placerade centralt och fördelas ut när faktiska utbetalningen sker till verksamheterna. Skulle avtalen ändras eller på något sätt överstiga de avsatta medlen för löneökning får nämnderna själva finansiera detta. Avsättning för tim samt övriga löner har gjorts med 3,7 procent för år 2024.

## Prisökningar

I SKR:s prognoscirkulär ligger konsumentprisindex på 2,8 % under året 2024. För budgetåret har avsättning gjorts centralt i kommunen för att kompensera nämnderna för prisuppräknings med 5,2 mnkr.

## Kapitalkostnader

I avsättning för budgeterade kapitalkostnader bedöms att 4,5 mnkr krävs avseende nya investeringar. Det är till stora delar underhåll av fastigheter i form av reinvesteringar som kommer aktiveras under 2024. Från och med 2026 till 2030 ses ökade kapitalkostnader för stora investeringar vilket kommer kräva ett högre kalkylerat resultat.

## Resursfördelningsmodell -Kommunfullmäktiges volymbuffert

I samband med att kommunen beslutade om en resursfördelningsmodell krävdes även att skapa en gemensam buffert för volymförändringar. Modellen för resursfördelning är främst en fördelning från Kommunfullmäktige till nämnd.

Modellen skapades dels för att kunna hantera förändringar i demografin, dels att nå "snittkostnader" för verksamheterna i jämfört med andra kommuner. Områdena som har resursfördelning är äldreomsorg (hemtjänst) och delar inom barn- och utbildning.

Prognosen för befolkningsutvecklingen utgör grunden för tilldelning av resurser och tas fram från statistiska centralbyrån, SCB. Förändringen av befolkningsprognosen inom ålderskategorierna mellan åren justeras i resursfördelningen. Avstämning sker vid bokslut efter verkligt utfall.

## Resursfördelning utifrån befolkningsförändring

Resursfördelning genom demografibaserade anslag innebär att resurser fördelas med utgångspunkt från antal individer i olika ålderskategorier, nyttjandegrad och a´-priser per ålderskategori som bygger på standardkostnaden inom skolan. Resursfördelning inom äldreomsorgen, hemtjänst, började tillämpas från 2020. Utgångspunkten för resursfördelningen från kommunfullmäktige är tilldelning 65 år och äldre +0-64 år, nyttjandegrad, snitt timmar/mån/brukare och pris per hemtjänsttagare som utgår från kommunens lovprissättning.

Målgrupp	Förändring befolkning 2023-2024	Tillägg eller borttag 2024
	Antal	mnkr
Förskola	-25	-2,355
Förskoleklass	-23	-1,240
Grundskola	9	0,797
Skolbarnomsorg 6-9 år	-8	-0,138
Skolbarnomsorg 10-12 år	0	0,007
Gymnasium	-4	-0,639
Gymnasium över 18	4	0,601
<b>Summa barn och utbildning</b>	<b>-47</b>	<b>-2,967</b>
Hemtjänst 65+ samt 0-64 år (7,3 % nyttjandegrad)		
Hemtjänst snitt timmar/person/mån (SoL/HSL)		
36 tim/mån	-2	0,446
<b>Summa äldreomsorg</b>	<b>-2</b>	<b>0,446</b>
<b>Summa demografibaserat anslag, mnkr</b>		<b>-2,521</b>

## Kommunfullmäktiges volymbudget

År	2023	2024
Ingående balans	4,7	7,5
Prognos utdelning/återtag av demografibaserat anslag vid ingång av året	1,3	2,5
Prognos utdelning/återtag vid verkligt utfall i december	1,5	
Justering volymbudget färre invånare		-4,1
<b>Summa volymbudget</b>	<b>7,5</b>	<b>5,9</b>

I volymbudget 2024 är det inte avsatt några medel utan förslaget är att i stället minska anslaget på grund av färre invånare.

Befolkningsprognosen för 2024 visar på färre invånare 65+ och minskas därmed med 2 personer. Barn- och utbildning har en minskning av antal barn/elever med 47 där prognosen visar störst tillbakagång av barn/elever inom förskola och förskoleklass. Prislappen för de olika ålderskategorierna varierar. Det utdelade anslaget är en prognos och en justering görs vid årets slut utefter verkligt utfall. Befolkningsprognosen 2025 och framåt pekar på en ökning av invånare 80+ och visar därmed på vikten av en buffert som kan möta kommande behov.

## Prioriterade avsättningar budget 2024

Centrala avsättningar är gjorda enligt nedan. Med utgångspunkt från planeringsförutsättningar samt antagna mål och tidigare beslut, beräknas ramar fram. Efter årets avsättningar har nämnderna fått förslag på preliminära ramar att konsekvensbeskriva. Avsättning har skett för -lön, -pris, -kapitalkostnader samt volymbudget. Därefter gjorda prioriteringar och effektiviseringar utifrån konsekvensbeskrivning av nämndernas förslag till preliminära ramar.

Beräkning avsättningar	2024
<b>År</b>	<b>2024</b>
Skatter och bidrag (SKR) förändring inkl. minskat invånarantal med 30 invånare	35,2
<b>Summa ökade intäkter</b>	<b>35,2</b>
Budgeterat resultat, 2,0 %	-8,7
Avsättning för löneökningar, prisuppräkning	-25,5
Avsättning för kapitalkostnader inkl. räntor	-12,0
Justering volym	4,14
Nytt pensionsavtal	-5,3
Uttag överskotts-fonden, tillbaka	-5,48
Utökning ramar nämnder	-0,36
Återtag tillfälliga ramar nämnder	4,4
Effektivisering nämnder	17,0
<b>Ökade kostnader</b>	<b>-35,2</b>
<b>Överskott mellan intäkter och kostnader</b>	<b>0</b>

## Ekonomiska ramförändringar nämnder 2024 plan 2025–2026

Mål- och resursplan 2024, plan 2025-2026 bygger på Sverigedemokraterna, Moderaterna och Kristdemokraternas prioriteringar utifrån givna förutsättningar av fullmäktiges beslutade mål.

Med utgångspunkt från planeringsförutsättningar samt antagna mål och tidigare beslut, beräknas ramar fram. Medel är centralt avsatt för löneökningar, prisuppräkning samt kapitalkostnader som kompenseras ut till nämnderna under året. Efter årets avsättningar har nämnderna fått förslag på preliminära ramar. För budget 2024 minskas ramen totalt med 19,2 mnkr för nämnderna. Nämnderna har under maj månad beslutat om anpassningar och konsekvensbeskrivit föreslagna ramar.

Alla nämnder har fått ett krav på minskad ram om 2 procent. Barn- och utbildningsnämnden och Kultur- och fritidsnämnden har gemensamt framtagna förslag till anpassningar då båda nämnderna tillhör samma förvaltning. Nämndernas förslag till anpassning inför 2024 är bland annat att Kultur- och fritidsnämnden och dess verksamhet flyttas till Barn- och utbildningsnämnden.

Kommunstyrelsen tilldelas ett tillfälligt anslag om 0,2 mnkr för Munkedal 50 år och 0,16 mnkr för Kampanjbudget "Bo i Munkedal".

Inför 2025 kalkyleras ett resultat om 4,5 procent vilket innebär ytterligare effektiviseringskrav på verksamheterna om 1 procent, det vill säga 7,5 mnkr, vilket i dagsläget inte är destinerat.

Nämndernas förändring, mnkr	2024	2025	2026
Demografi, fler äldre hemtjänster, preliminär prognos	0,45		
Välfärdens uppdrag sänka nettokostnaderna (effektiviseringskrav)	-2,00		
Krav minskad ram 2 %	-5,99		
<b>Summa Välfärd</b>	<b>-7,54</b>	<b>0,00</b>	<b>0,00</b>
Demografi, färre barn/elever, preliminär prognos	-2,97		
Evakueringskostnader Dingle fsk, tillfälligt anslag tillbaka	-0,90		
Krav minskad ram 2 %	-5,04		
<b>Summa Barn och utbildning</b>	<b>-8,90</b>	<b>0,00</b>	<b>0,00</b>
Krav minskad ram 2 %	-1,94		
<b>Summa Kultur och fritid</b>	<b>-1,94</b>	<b>0,00</b>	<b>0,00</b>
Krav minskad ram 2 %	-0,70		
<b>Summa Samhällsbyggnad</b>	<b>-0,70</b>	<b>0,00</b>	<b>0,00</b>
Indexuppräkning förbund, SML och bolag	1,4		
Översiktsplan 2040		-1,50	
Införande av nytt lönesystem	-0,60		
Krav minskad ram 2 %	-1,26		
Munkedal 50 år	0,20	-0,20	
Kampanjbudget Bo i Munkedal	0,16		
<b>Summa Kommunstyrelsen</b>	<b>-0,10</b>	<b>-1,70</b>	<b>0,00</b>
Valnämnd (Riksdagsval och EU-val)	0,10	-0,10	0,30
Krav minskad ram 2 %	-0,07		
<b>Summa Övriga nämnder</b>	<b>0,03</b>	<b>-0,10</b>	<b>0,30</b>
Krav minskad ram 1 %		-7,5	
<b>Minskade ramar totalt</b>	<b>-19,2</b>	<b>-9,3</b>	<b>0,30</b>

## Finansiell analys

### Modell för finansiell analys

Den finansiella analysen utgår ifrån den s.k. RK-modellen vilken innefattar fyra finansiella perspektiv – resultat, kapacitet, risk och kontroll. Dessa är viktiga ur ett finansiellt perspektiv.

Målsättningen är att utifrån dessa identifiera eventuella finansiella möjligheter och problem och försöka klargöra om Munkedals kommun har god ekonomisk hushållning som föreskrivs i kommunallagen.



Till varje perspektiv kopplas ett antal finansiella nyckeltal, dessa har till uppgift att belysa ställning och utveckling.

Budget 2024 budgeteras med ett överskott på 2,0 procent av skatteintäkter och generella statsbidrag, motsvarande 16,4 mnkr. Nettoinvesteringarna beräknas för år 2024 uppgå till 65,5 mnkr, vilket är en lägre nivå än i prognos för 2023.

Ökningen under de kommande åren beror på investeringar utifrån plan om nybyggnation av skola samt påbörjande av äldreboende. Åren 2024–2030 kommer investeringsvolymen totalt uppgå till 1 306 mnkr.

Den höga investeringsvolymen innebär att budgeterat resultat tillsammans med årets avskrivningar inte räcker till för finansiering av investeringar. Inte heller likviditeten räcker till utan nyupplåning kommer att behöva ske. Det är viktigt för kommunens ekonomiska situation att investeringsnivån minskar efter att de stora strukturella satsningarna genomförts.

## Resultat -Kapacitet

### Skatte- och nettokostnadsutveckling

Årlig förändring i procent	2023	2024	2025	2026
Nettokostnader	3,0	2,3	0,6	3,9
Skatter och bidrag	4,8	4,5	3,2	3,5

I takt med att skatteunderlaget i riket ökar förstärks kommunens intäkter i samma grad. Skatteintäkterna påverkas även av antal invånare.

Nettokostnadsandel i procent	2023	2024	2025	2026
Verksamhetens intäkter och kostnader (netto)	94,3	92,1	89,4	89,3
Avskrivningar	4,5	4,7	4,9	5,4
Nettokostnadsandel	98,8	96,8	94,3	94,7

Den löpande verksamheten beräknas ta i anspråk 92,1 % av skatter och generella statsbidrag under 2024. Ett riktmärke är att den löpande verksamheten inte ska vara större andel av skatter och statsbidrag än 98 procent. Detta förutsätter att verksamheterna har ekonomi och verksamhet i balans. Kommande stora investeringar gör att den löpande verksamheten får mindre att röra sig med 2025 och 2026.

### Årets resultat

År	Budget 2023	Budget 2024	Plan 2025	Plan 2026
Årets resultat (mnkr)	7,8	16,4	38,1	30,6
Årets resultat av skatteintäkt/generellt statsbidrag (%)	1,0	2,0	4,5	3,5

Det budgeterade resultatet för 2024 är 16,4 mnkr, vilket innebär ett budgeterat resultat om 2,0 procent. För planåren 2025–2026 är det kalkylerat med ett högre resultat för att kunna finansiera kommande stora investeringar.

### Finansieringsgrad av investeringar

År (mnkr)	Budget 2024	Budget 2025	Budget 2026	Budget 2027	Totalt 2024-2027
Investeringar	65,5	74,2	237,9	279,2	656,8
Resultat	16,4	38,1	30,6	18,0	103,6
Avskrivning	38,7	41,7	47,7	55,3	183,4
Självfinansieringsgrad	84%	108%	33%	26%	44%

För budget 2024 är den totala investeringsvolymen 65,5 mnkr. Under år 2024 kan 55 mnkr av de totala investeringarna om 65,5 mnkr finansieras med hjälp av resultat och avskrivningar. Detta innebär en självfinansieringsgrad på 85 procent vilket medför att målet kommer att uppfyllas under år 2024 om allt genomförs enligt plan.

Om utfallet för investeringar för planperioden 2024–2027 blir som planerat 657 mnkr, kommer självfinansieringsgraden av investeringar uppgå till 44 procent, och det finansiella målet om minst 60 procent kommer inte att uppnås. Anledningen är för lågt planerat resultat av andelen av skatter och generella bidrag åren 2026 och 2027, i förhållande till de planerade investeringarna.

### Soliditet

Soliditeten är ett mått på koncernen/kommunens långsiktiga finansiella handlingsutrymme, ju högre soliditet desto starkare finansiell ställning. Nyckeltalet soliditet visar hur stor del av tillgångar som finansierats med eget kapital respektive skulder. Ett viktigt kriterium för god ekonomisk hushållning är att soliditeten över en längre period inte försvagas utan utvecklas i positiv riktning. Det innebär att skuldsättningen minskar och att det finansiella handlingsutrymmet ökar.



Koncernen	Budget 2023	Budget 2024	Plan 2025	Plan 2026
Soliditet, %	33	33	34	32
Soliditet inklusive ansvarsförbindelsen, %	18	19	21	21

Koncernen har kalkylerat med en soliditet, inklusive ansvarsförbindelser, på 19 procent vilket innebär att kommunfullmäktiges verksamhetsmål om minst 10 % 2024 kommer uppnås.

Kommunen	Budget 2023	Budget 2024	Plan 2025	Plan 2026
Soliditet, %	47,6	46,5	48,7	43,1
Soliditet inklusive ansvarsförbindelsen, %	24,8	25,0	28,9	27,6

## Skuldsättning

Lån, mnkr	Budget 2023	Budget 2024	Plan 2025	Plan 2026
Låneskuld	243	283	283	442
Varav nylån	80	40	0	160

De kommande planerade investeringarna och eftersläp av investeringar samt ökade kostnader kopplat till inflationen kommer att innebära nyupplåning under 2024 om 40 mnkr. Fram till 2026 kommer, med utgångspunkt från lagd investeringsplan, nyupplåning krävas med 200 mnkr och en låneskuld på 442 mnkr. I samband med att låneskulden ökar, kommer de ökade lånen innebära att kommunen blir sårbar och att den finansiella ställningen försvagas.

## Risk

### Kommunalskatt

Kommunalskatt (kr)	Munkedal	Västra Götaland	Riket
Primär kommunalskatt 2023	23,38	21,37	20,67
Total kommunalskatt	34,86	32,85	32,24

Kommunalskatten är den viktigaste inkomstkällan. En viktig del av bedömningen av en kommuns finansiella kapacitet är vilken möjlighet kommunen kan påverka sin inkomstkälla. En redan hög kommunalskatt ger till exempel ett mer begränsat handlingsutrymme att generera en intäktsökning denna väg. I budget 2024 föreslås en oförändrad kommunalskatt om 23,38 kr.

### Pensionsåtagande

Pensionsskulden redovisas enligt den så kallade blandmodellen. Förpliktelsen avser pensionsskulden till anställda från tiden före 1998. Pensionsförpliktelsen är en skuld till de anställda och redovisas som en ansvarsförbindelse utanför balansräkningen. Perioden före 1998 betalades det inte in någon pension löpande under intjänandet av pensionsrätten. Det innebär att under ansvarsförbindelsen, utanför balansräkningen, finns en skuld som uppgår till 190,7 mnkr inkl. löneskatt. Denna pensionsförpliktelse, sjunker i takt med utbetalningar. Efter 1998 ändrades detta och en

löpande inbetalning av pensionskostnaderna görs numera kontinuerligt. Den senaste prognosen, från Skandikon finns nedan.

År Mnkr	2023-12-31	2024-12-31	2025-12-31	2026-12-31
<b>Ansvarsförbindelse (inkl. löneskatt)</b>	<b>190,7</b>	<b>192,2</b>	<b>184,4</b>	<b>174,8</b>
Pensionsskuld, intjänad tom 1997	153,4	154,7	148,4	140,7
Löneskatt	37,2	37,5	36,0	34,1

## Pensionskostnad

Total pensionskostnad, mnkr				
Datum 31/12	2023	2024	2025	
Förändring av pens. avsättning	-0,5	-0,4	-0,4	
Pensionsutbetalningar	10,2	10,6	10,7	
Premier	43,9	50,5	30,8	
Finansiell kostnad	0,6	0,6	0,2	
Löneskatt	13,2	14,9	10,0	
<b>Summa kostnader</b>	<b>67,4</b>	<b>76,1</b>	<b>51,3</b>	

Den senaste prognosen från Skandikon per april 2023, visar att de årliga pensionskostnaderna som 2023 och 2024 ökat kraftig, från 2025 och framåt kommer stagnera och börja minska.

## Borgensåtaganden

Mnkr	2023
Munkedals Bostäder AB	310
Dingle industrilokaler AB	6
Munkedals vatten	136
RKHF Sörbygården och Dinglegården	28
Rambo	8
<b>Summa Kommunägda företag</b>	<b>488</b>
Föreningar	0,2

Borgensåtagande redovisas utanför balansräkningen men är för kommunen en stor post som medför en ökad risk och ger kommunen lägre handlingsberedskap. Det är främst till Munkedals Bostäder AB och Munkedals vatten som kommunen går i borgen för.

## Kontroll

### Budgetföljsamhet och prognossäkerhet

En budgetföljsamhet så nära noll som möjligt är önskvärt.

För att uppnå och god ekonomisk hushållning är det viktigt att ha en god balans mellan löpande intäkter och kostnader. Det finansiella målet är att resultatet *minst* ska uppgå till 2 procent. Kommunen måste kalkylera med ett högre resultat de kommande åren. Med en högre resultatnivå klarar kommunen av att finansiera större delen av sin tillgångsökning med skatteintäkter, vilket i sin tur leder till att kommunen kan bibehålla sin finansiella handlingsberedskap på kort och lång sikt. Det är väsentligt att bereda för högre driftskostnader i samband med stora investeringar.

# Så ska vi arbeta för att nå våra mål

## Kommunens styrmodell

För att säkerställa att de mål Kommunfullmäktige sätter upp för verksamheten uppnås (enligt KL), att resurser används på ett effektivt sätt, att verksamheten genomförs med god kvalitet och ständigt arbetar med utveckling och förbättring behövs ett ledningssystem, detta också för att säkerställa ett gemensamt arbetssätt.

Ledningssystemet kan ses som ett ramverk för styrning och utveckling av verksamheten och ska ge en heltäckande styrprocess för planering och uppföljning samt säkerhetsställa god ekonomisk hushållning.

Systemet ska ge stöd till de förtroendevalda, chefer och medarbetare att utföra sina uppdrag så att Kommunfullmäktiges mål uppfylls i praktiken.

Styr- och ledningssystemet innehåller flera olika processer som alla är beroende av och överlappar varandra. I Munkedals modell ingår fyra viktiga delar.

Kommunens styrmodell bygger på fyra byggstenar som alla är lika viktiga och beroende av varandra;

1. **Grundläggande förutsättningar**
  - Gemensam värdegrund
  - Styrdokument
  - God ekonomisk hushållning
  - Organisation/roller/fördelning
2. **Omvärldsanalys**
3. **Målstyrning (se bild)**
  - Vision
  - Inriktningsmål (KF)
  - Verksamhetsmål (Nämnd)
  - Verksamhetsplaner (Förvaltning)
    - Aktiviteter
4. **Uppföljning**

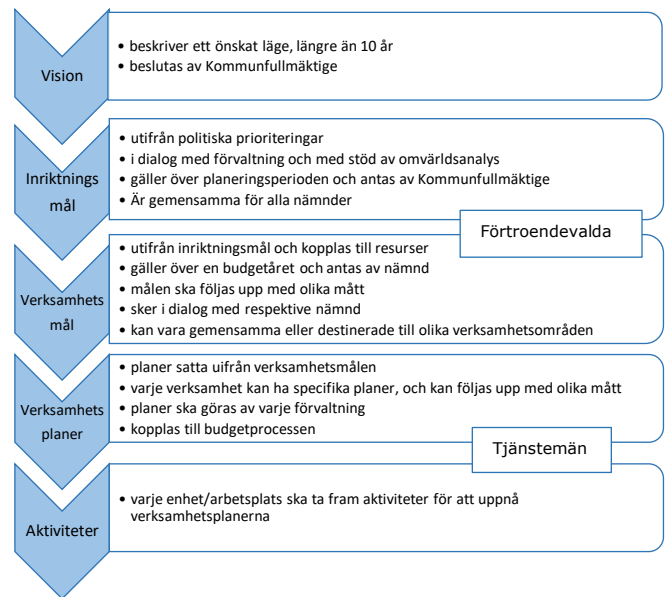
Munkedals kommun har ett kommunövergripande beslutsstödsystem som ska vara ett stöd i den dagliga verksamheten.

## Kommunens målstyrning

Målstyrningskedjan utgår ifrån kommunens vision samt majoritetens programförklaring för mandatperioden.

Med detta som grund beslutar kommunfullmäktige om inriktningsmål för verksamhet och finans. Målen syftar till att uppnå god ekonomisk hushållning. De finansiella målen fastställs i riktlinjerna för god ekonomisk hushållning. Verksamhetens inriktningsmål fastställs inför varje ny planeringsperiod och beslutas i budgeten.

Respektive nämnd tar sedan hand om och bryter ned dessa inriktningsmål till verksamhetsmål med mått. Väsentligt är att verksamhetsmålen tas fram i dialog med verksamhetsföreträdare. Målen ska vara kopplade till tillgängliga resurser. Förändringar av ekonomiska förutsättningar kan leda till att målen behöver revideras.



## Uppföljning

För att kommunens styrsystem ska fungera måste uppföljningsprocessen skötas på ett systematiskt och regelbundet sätt samt innehålla både ekonomi, prestationer och kvalitetsaspekter. Syftet med uppföljningen är att ge återkoppling för förbättring/utveckla nya arbetsmetoder omfördela resurser.

Uppföljning av mål och resurser rapporteras till Kommunfullmäktige i delårsbokslut för april, augusti och i årsredovisningen. Vid dessa tre tillfällen sammanställs ekonomisk prognos och verksamhetsuppföljning för hela kommunen.

Delårsbokslut kompletteras med ekonomisk uppföljning i februari och oktober med prognoser för helåret och rapporteras till Kommunstyrelsen. Totalt genomförs fem ekonomiska prognoser. Uppföljning av internkontroll, SAM och det systematiska kvalitetsarbetet sker årligen.

## Vad är MRP?

Budgeten, d.v.s. mål- och resursplanen (MRP) är ett av de viktigaste verktygen för styrning och ledning i Munkedals kommun.

Mål- och resursplan (MRP) är planen för kommunens verksamhet och ekonomi för det kommande kalenderåret samt plan för de därefter kommande två åren. I planen ska skattesatsen och anlagen anges.

Här ingår sammanfattning av:

- Omvärldsanalys
- Planeringsförutsättningar (ekonomiska resultatmål, tidplan, befolkningsprognos)
- Utdebitering
- Investering
- Budgetramar

## Balanskrav

Det lagstadgade balanskravet innebär att kommunens resultat skall överstiga noll. Vid negativ avvikelse ska kommunen inom en tidsperiod om tre år återställa det uppkomna underskottet.

## Organisation

### Politisk organisation Munkedals kommun

Organisationen ska utgöras av följande politiska organ;

- Kommunfullmäktige
- Kommunstyrelse
- Vårdsnämnd
- Kultur- och fritidsnämnd
- Barn- och utbildningsnämnd
- Samhällsbyggnadsnämnd
- Jävsnämnd
- Valnämnd

Utöver detta finns överförmyndare och revisorer. Utöver detta finns två parlamentariskt utsedda beredningar, beredning för hållbar utveckling och samhällsdialog.

Nedan beskrivs Munkedals kommunkoncern. En stor del av kommunens verksamhets bedrivs inom kommunala bolag (Munkedals Bostäder AB, Munkedals vatten AB, Dingle industrilokaler AB och Vadholmen Foss 2:81 med flera AB) samt kommunens uppdragsföretag (Rambo AB, Kooperativa Hyresrättsförening Sörbygården och Dinglegården och Räddningstjänsteförbundet Mitt Bohuslän). Miljöverksamheten bedrivs i nämndsform under 2023. Kommunfullmäktig har gett förvaltningen ett uppdrag att se över verksamhetens organisering. IT- och Löneverksamheten bedrivs i avtalsform tillsammans med Sotenäs och Lysekils kommun (SML).

### Förvaltningsorganisation

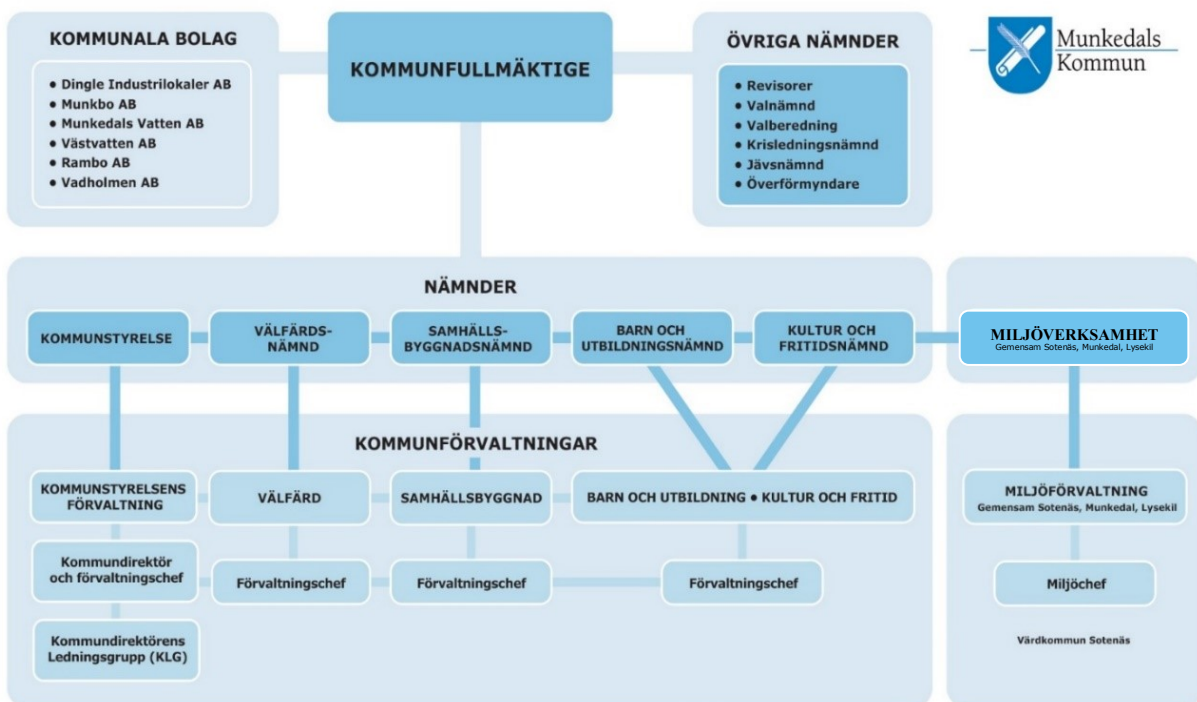
Kommunens förvaltning kommer att omfattas av fyra förvaltningar som var för sig speglar den politiska organisationen.

*Kommunstyrelsens förvaltning (Ksf)* där kommundirektören är kommunens ledande tjänsteman tillika chef för förvaltningscheferna och biträder Kommunstyrelsen i att leda kommunkoncernen mot politisk vision och målbild samt att utöva dess uppsiktsplikt över nämnder och bolag. Kommundirektören är tillika förvaltningschef för kommunstyrelseförvaltningen.

*Vårdsförvaltningen (Vff)* där förvaltningen ska stödja Vårdsnämnden i dess uppdrag att erbjuda vård- och omsorgsfrågor, individ och familjeomsorg samt stöd och särskild service. Förvaltningen leds av förvaltningschef. Under förvaltningschef finns idag tre avdelningschefer för respektive verksamhet.

*Barn- och utbildnings samt fritids- och kulturförvaltningen (Bukf)*, där förvaltningen ska stödja Barn- och utbildningsnämnden samt kultur- och fritidsnämnden i dess uppdrag att erbjuda barn- och utbildningsverksamhet samt verksamhet inom kultur- och fritidsområdet. Förvaltningen leds av förvaltningschef.

*Samhällsbyggnadsförvaltningen (Sbf)*, där förvaltningen ska stödja samhällsbyggnadsnämnden i dess uppdrag att ansvara för teknisk förvaltning och ärenden inom plan- och byggområdet. Förvaltningen leds av förvaltningschef.



## Budget och plan för kommunen 2024–2026

### Resultatbudget

Mnkr År	Utfall 2022	Budget 2023	Budget 2024	Plan 2025	Plan 2026
Verksamhetens intäkter	138	142	138	138	138
Verksamhetens kostnader	-869	-882	-893	-895	-920
<b>Verksamhetens intäkter och kostnader</b>	<b>-731</b>	<b>-739,8</b>	<b>-755,0</b>	<b>-756,7</b>	<b>-781,9</b>
Avskrivningar	-27,9	-35,7	-38,7	-41,7	-74,7
<b>Verksamhetens nettokostnader</b>	<b>-758,7</b>	<b>-775,5</b>	<b>-793,7</b>	<b>-798,4</b>	<b>-829,6</b>
Skatteintäkter	530,2	544,3	566,7	593,8	621,5
Generella statsbidrag och utjämning	238,1	244,5	253,2	252,5	254,3
<b>Verksamhetens resultat</b>	<b>9,7</b>	<b>9,3</b>	<b>26,3</b>	<b>47,9</b>	<b>46,1</b>
Finansiella intäkter	2,1	0	0	0	0
Finansiella kostnader	-1,5	-1,4	-9,9	-9,9	-15,5
<b>Årets resultat</b>	<b>10,3</b>	<b>7,9</b>	<b>16,4</b>	<b>38,1</b>	<b>30,6</b>
<b>Årets resultat i procent av skatter och bidrag</b>	<b>1,3</b>	<b>1,0</b>	<b>2,0</b>	<b>4,5</b>	<b>3,5</b>

### Balansbudget

Mnkr År	Utfall 2022	Budget 2023	Budget 2024	Plan 2025	Plan 2026
Anläggningstillgångar	616,3	681,9	708,7	741,2	931,4
Omsättningstillgångar	198,6	156	185,5	206,3	219,6
<b>Summa tillgångar</b>	<b>814,9</b>	<b>837,9</b>	<b>894,2</b>	<b>947,5</b>	<b>1 151</b>
Eget kapital	396,4	399,2	415,6	453,6	484,3
<i>varav periodens resultat</i>	10,3	7,8	16,4	38,1	30,6
Avsättningar	9,3	8,8	8,7	8,28	8,2
Skulder	409,2	429,9	469,9	485,6	658,5
<b>Summa eget kapital, avsättningar och skulder</b>	<b>814,9</b>	<b>837,9</b>	<b>894,2</b>	<b>947,5</b>	<b>1 151</b>
<b>Ansvarförbindelser. mnkr</b>	<b>Utfall 2022</b>	<b>Budget 2023</b>	<b>Budget 2024</b>	<b>Plan 2025</b>	<b>Plan 2026</b>
Pensionsskuld, ansvarförbindelsen inkl.					
löneskatt	188,5	191,5	192,2	184,4	174,8
Borgensåtaganden	440,7	488,0	538,0	669,0	730,0
Soliditet enligt balansräkning, %	48,6	47,6	46,5	48,7	43,1
Soliditet inkl. ansvarförbindelsen, %	25,5	24,8	25,0	28,9	27,6

## Driftbudget 2024 samt planår 2024-2026

Mnkr	Budget	Budget	Plan	Plan	Förändr	Förändr	Förändr
Nämndernas ram, år	2023	2024	2025	2026	23-24	24-25	25-26
Kommunstyrelsen	62,5	62,4	60,7	60,7	-0,1	-1,7	0
Samhällsbyggnadsnämnd	36,1	35,4	35,4	35,4	-0,7	0	0
Barn- och utbildningsnämnd	319,9	310,9	310,9	310,9	-8,9	0	0
Kultur -och fritidsnämnd	21,4	19,5	19,5	19,5	-1,9	0	0
Välfärdsnämnden	297,9	290,4	290,4	290,4	-7,5	0	0
Jävsnämnd	0,06	0,1	0,06	0,06	0,0	0	0
Kommunfullmäktige	1,5	1,4	1,4	1,4	-0,1	0	0
Revisionen	0,9	0,9	0,9	0,9	0,0	0	0
Överförmyndarnämnden	1,2	1,2	1,2	1,2	0,0	0	0
Valnämnden	0,0	0,1	0	0,3	0,1	-0,1	0,3
Ännu ej destinerad besparing			-7,5	-7,5	0,0	-7,5	0
<b>Summa nämnder</b>	<b>741,6</b>	<b>722,3</b>	<b>713,0</b>	<b>713,3</b>	<b>-19,2</b>	<b>-9,3</b>	<b>0,3</b>



Saltkällan. Foto Maria Strömberg

## Investeringsbudget

Det finansiella inriktningsmålet är att investeringar inom den skattefinansierade verksamheten (efter avdrag för amortering på utlämnade lån och försäljningar) ska finansieras av avskrivningar och resultat till 60 % i genomsnitt för planperioden 2024–2027. Årets resultatmål är att investeringarna ska finansieras till 50 procent.

För budget 2024 är den totala investeringsvolymen 65,5 mnkr varav 10,2 mnkr klassas som nyinvestering. Resterande del är reinvesteringar om 55,3 mnkr. Under år 2024 kan 55 mnkr av de totala investeringarna om 65,5 mnkr finansieras av resultat och avskrivningar. Detta innebär en självfinansieringsgrad på 85 procent vilket innebär att målet kommer att uppfyllas under år 2024 om allt genomförs enligt plan.

År (mnkr)	Budget 2024	Budget 2025	Budget 2026	Budget 2027	Totalt 2024-2027
Investeringar	65,5	74,2	237,9	279,2	656,8
Resultat	16,4	38,1	30,6	18,0	103,6
Avskrivning	38,7	41,7	47,7	55,3	183,4
Självfinansieringsgrad	84%	108%	33%	26%	44%

Om utfallet för investeringar för planperioden 2024–2027 blir som planerat 657 mnkr, kommer självfinansieringsgraden av investeringar uppgå till 44 procent 2024–2027 och det finansiella målet om minst 60 procent kommer inte att uppnås. Anledningen är för lågt planerat resultat av andelen av skatter och generella bidrag åren 2026 och 2027, i förhållande till de planerade investeringarna.

Ökningen under de kommande åren beror på investeringar utifrån plan om nybyggnation av skola med start 2026 samt nybyggnation av äldreboende med start 2028. Åren 2024–2030 kommer investeringsvolymen totalt uppgå till 1 306 mnkr.

Avskrivningskostnaden förväntas öka med ca 183 mnkr fram till år 2027 utifrån den planerade investeringsförslaget. Denna kostnadsökning tillsammans med höga räntor för nyupplåning kräver effektiviseringar inom kommunen, inte bara 2024, utan även framgent.

Med reinvestering avses investeringar för att byta ut befintliga tillgångar. En reinvestering är inte en värdehöjande investering utan syftar till att behålla befintligt skick. Reinvesteringar kan också benämnas som löpande investeringar. En nyinvestering är en planerad och uttalad satsning på värdehöjande åtgärder. Exempelvis ny-, till- och ombyggnad.

## Sammanställning investeringar kommunen

Mnkr	Budget 2024	Plan 2025	Plan 2026
Kommunstyrelsen	1,75	1,75	1,75
Samhällsbyggnadsnämnd	58,8	64,5	231,2
Välfnämnd	2,05	2,05	2,05
Barn och Utbildningsnämnd	2,35	5,35	2,35
Kultur och fritidsnämnd	0,56	0,56	0,56
<b>Munkedals kommun</b>	<b>65,5</b>	<b>74,2</b>	<b>237,9</b>

## Redovisning per nämnd

Beskrivning av investeringsprojekt 2024 finns i respektive nämnds budgethandling.

Mnkr			Budget 2024	Plan 2025	Plan 2026
<b>Projektnr</b>	<b>Kommunstyrelsen</b>		<b>1,75</b>	<b>1,75</b>	<b>1,75</b>
1082	Reinvestering	Data och nätverksprodukter	450	450	450
1306	Reinvestering	Förändrad dokumenthantering	250	250	250
1005	Reinvestering	Uppföljningssystem	50	50	50
1001	Reinvestering	Digitalisering	1 000	1 000	1 000
<b>Projektnr</b>	<b>Barn och utbildningsnämnd</b>		<b>2,35</b>	<b>5,35</b>	<b>2,35</b>
	Reinvestering	Inventarier Skolprojekt		3,0	
2201	Reinvestering	Inventarier Kunskapens hus	0,5	0,5	0,5
1006	Reinvestering	Verksamhetsförändringar lokaler	0,75	0,75	0,75
2219	Reinvestering	Inventarier BoU	1,1	1,1	1,1
<b>Projektnr</b>	<b>Kultur och fritidsnämnd</b>		<b>0,56</b>	<b>0,56</b>	<b>0,56</b>
1304	Reinvestering	Konst i offentliga miljöer	0,1	0,1	0,1
2258	Reinvestering	Kulturskola	0,08	0,08	0,08
2215	Reinvestering	Kultur och fritid	0,13	0,13	0,13
1006	Reinvestering	Verksamhetsförändringar lokaler	0,25	0,25	0,25
<b>Projektnr</b>	<b>Välfrädsnämnd</b>		<b>2,05</b>	<b>2,05</b>	<b>2,05</b>
2308	Reinvestering	Arbetstekniska hjälpmedel ÄO	0,15	0,15	0,15
2333	Reinvestering	Gem. inventarier ÄO/LSS/IFO	0,95	0,95	0,95
2335	Reinvestering	Larm ÄO	0,1	0,1	0,1
2336	Reinvestering	Inv MuSoLy Combine	0,1	0,1	0,1
1006	Reinvestering	Verksamhetsförändringar lokaler	0,75	0,75	0,75
	<b>Samhällsbyggnadsnämnd</b>		<b>58,8</b>	<b>64,5</b>	<b>231,2</b>
	<i>varav</i>				
<b>Projektnr</b>	<b>Mark och exploatering</b>		<b>8,5</b>	<b>5,5</b>	<b>13,0</b>
1178	Exploatering	Exploatering Hällevadsholm	1,5		
1200	Exploatering	Strat fastighetsförv	1,0	1,0	1,0
1269	Exploatering	Utb bostadsomr Tegelverksområde exploatering	3,0		
1272	Exploatering	Exploatering industriområde Västra Säleby		2,0	3,0
	Exploatering	Exploatering Munkedals hamn		0,5	
	Exploatering	Exploatering industriområde Södra Håby		2,0	3,0
	Exploatering	VA anslutning industriområde Södra Håby			3,0
	Exploatering	VA anslutning industriområde Västra Säleby			3,0
	Exploatering	VA anslutning tomter Hällevadsholm	3,0		
<b>Projektnr</b>	<b>Skolfastigheter</b>		<b>25,0</b>	<b>35,0</b>	<b>200,0</b>
1130	Reinvestering	Kungsmarksskolan reinvestering	25	25	
	Nyinvestering	Ny F-6 skola alternativ H1		10	200
<b>Projektnr</b>	<b>Utvecklingscentrum</b>		<b>6,0</b>	<b>6,0</b>	<b>6,0</b>
1092	Reinvestering	Åtgärder Munkedals utvecklingscentrum	6,0	6,0	6,0
<b>Projektnr</b>	<b>Idrottshallar</b>		<b>2,0</b>	<b>2,0</b>	<b>2,0</b>
1101	Reinvestering	Planerat underhåll Munkedals idrottshall	2,0	2,0	2,0
<b>Projektnr</b>	<b>Övriga fastigheter</b>		<b>6,6</b>	<b>6,1</b>	<b>3,1</b>
1136	Reinvestering	Ombyggnad Skatten Mödravården		3,0	
1142	Reinvestering	Tillgänglighetsanpassning fastighet	0,1	0,1	0,1
1256	Reinvestering	Energiåtgärder	3,0	3,0	3,0
	Reinvestering	Planerat underhåll Pipfabriken fasader/tak	3,5		

Mnkr			Budget 2024	Plan 2025	Plan 2026
<b>Projekt nr</b>		<b>Gator och vägar</b>	<b>9,25</b>	<b>8,65</b>	<b>5,65</b>
1067	Reinvestering	Lekplatser, P&M	0,5	0,5	0,5
1074	Reinvestering	Belägg o broarb	1,2	1,2	1,2
1139	Nyinvestering	Effektbelysning	0,2	0,2	0,2
1140	Reinvestering	Åtgärder gatubelysning	3,0	3,0	3,0
1141	Reinvestering	Beläggningsarbete kommunala fastigheter	2,1	1,5	1,5
1250	Nyinvestering	El laddstolpar bef vht	1,0	1,0	0,5
1273	Reinvestering	Samhällsförbättrande åtg	1,25	1,25	1,25
<b>Projekt nr</b>		<b>Parker och badplatser</b>	<b>0,45</b>	<b>0,25</b>	<b>0,45</b>
1048	Reinvestering	Div. bad, lek och tillgänglighetsåtgärder badplats	0,45	0,25	0,45
<b>Projekt nr</b>		<b>Maskiner och inventarier</b>	<b>1,0</b>	<b>1,0</b>	<b>1,0</b>
1313	Reinvestering	Kost	0,5	0,5	0,5
1314	Reinvestering	Redskap	0,3	0,3	0,3
1316	Reinvestering	Städ Allmänt	0,2	0,2	0,2



Mätpinne bygg. Foto Erland Pålsson



## Nämndernas budget

### Kommunstyrelsen

Ordförande: Louise Skaarnes (SD)

Förvaltningschef: Ylva Morén

### Ekonomisk sammanfattning

Driftbudget mnkr	2024
Budget IB 2023	62,5
Kompensation för löneökning 2022, tim/OB, prisuppräknings samt kapitalkostnader*	
Indexuppräknings förbund, SML och bolag	1,4
Införande av nytt lönesystem, åter till KF	-0,6
Munkedal 50 år	0,2
Kampanjbudget Bo i Munkedal	0,16
Effektiviseringskrav	-1,26
<b>Summa ram</b>	<b>62,4</b>

\*Löne- och kapitalkompensation, är avsatt centralt och fördelas ut innevarande år.

Investeringsbudget mnkr	2024
Data och nätverksprodukter	0,45
Uppföljningssystem	0,05
Förändrad dokumenthantering	0,25
Digitalisering generell	1,00
<b>Summa ram</b>	<b>1,75</b>

### Driftbudget

Driftbudgetram för kommunstyrelsen 2024 är 62,4 mnkr, vilket är en minskning med 0,1 mnkr i jämförelse med 2023 och 0,36 mnkr mer än tilldelad preliminär ram från kommunfullmäktige.

Kommunstyrelsen tilldelas ett tillfälligt anslag om 0,2 mnkr för Munkedal 50 år och 0,16 mnkr för kampanjbudget Bo i Munkedal utöver de medel Kommunfullmäktige preliminärt tilldelat nämnden.

### Investeringsbudget

Förslag till investeringsbudget redovisas per projekt och totalt för kommunen på sid 21-23.

### Ansvarsområde

Kommunstyrelsen är kommunens ledande politiska förvaltningsorgan. Styrelsen har ansvar för hela kommunens utveckling och ekonomiska ställning. Kommunstyrelsen leder och samordnar planeringen och uppföljningen av kommunens ekonomi och verksamheter. Kommunstyrelsen har uppsiktsplikt över övriga nämnders, gemensamma nämnder, kommunalförbund och hel- eller delägda bolagsverksamhet. Styrelsen ska även bereda ärenden som ska behandlas i kommunfullmäktige.

Kommunstyrelsen har en styr- och ledningsfunktion samt ansvar för ekonomisk förvaltning, personalpolitik och uppgifter som regleras i viss speciallagstiftning. Kommunstyrelsen har därutöver ett samlat ansvar som anställningsmyndighet för all kommunal personal. Kommunstyrelsens förvaltning ska stödja kommunstyrelsen i dess uppdrag. Förvaltningens uppdrag blir därför att;

- Leda, samordna och utöva uppsikt utifrån de beslut om vision och mål samt budget som kommunfullmäktige beslutat
- Leda och styra den egna förvaltningen och dess interna verksamheter
- Leda och styra delegerade operativa verksamheter

I kommunstyrelseförvaltningen finns följande avdelningar som stöd till såväl kommunstyrelsen som till övriga förvaltningar. Den består av HR-avdelning, ekonomiavdelning, löneenhet och en administrativ avdelning.

### Prioriteringar inför 2024 och framtid

Kommunstyrelsens förvaltning kommer fokusera sitt arbete på att utveckla de administrativa processerna med målsättningen att öka effektiviteten. Den fortsatta digitaliseringen är självklar som grund för detta. Det är även viktigt att förvaltningen har rätt mix av kompetens för att kunna möta kommande behov av administrativt stöd. Samverkan och samarbete med närliggande kommuner kommer bli en viktig framgångsfaktor framåt. Omvärldsbevakning med syfte att hitta och lära av andra som lyckats kommer även det vara en nyckel för att lyckas själva. Även samverkan med näringslivet kommer vara i fokus kommande år vilket är en grund för att leva upp till visionen om en hållbart växande kommun.

## Verksamhetsmål och mått

Kommunfullmäktige har 2023-02-27 §7 beslutat om fyra inriktningsmål för perioden 2024–2027.

Målen har sin grund i visionen: Munkedal – mer av livet. Vi är en aktiv kommun med engagerade invånare. Vi skapar goda förutsättningar för våra invånare, vårt näringsliv och vårt föreningsliv. Tillsammans formar vi en hållbar framtid.

- Alla ges förutsättning till sysselsättning efter förmåga
- Munkedals kommun ska verka för en god folkhälsa
- Alla ska känna sig trygga i att få stöd utifrån behov
- Munkedal ska arbeta för en minskad miljöpåverkan

Kommunstyrelsen beslutade 2022-06-08 om verksamhetsmål och mått kopplat till inriktningsmål. Målen utgår från nämndens ansvar och uppdrag. Under hösten upprättar förvaltningen verksamhetsplaner. I planen ska det framgå vilka åtaganden som förvaltningen tar på sig för att uppnå målen och kan kopplas till aktiviteter.

### 1. Inriktningsmål: Alla ges förutsättning till sysselsättning efter förmåga

1.1 Verksamhetsmål: Munkedals kommun ska vara en attraktiv arbetsgivare	År 2024
Mått	
Attraktiv arbetsgivareindex för kommunen ska öka till minst (nuläge 89)	92
Korttidssjukfrånvaron inom kommunen ska minska till, andel (nuläge 4,5 %)	3 %
Antalet tillsvidareanställningar inom kommunen ska öka till minst, andel (nuläge 73 %)	77 %
Utomhuslokaler ska identifieras och beskrivas, antal	2
Walk&talkslingor ska identifieras och beskrivas, antal	3

1.2 Verksamhetsmål: Munkedals kommun ska arbeta för att få fler i sysselsättning	År 2024
Mått	
Kommunstyrelsen ska erbjuda praktikplatser	

1.3 Verksamhetsmål: Munkedals kommun ska verka för ett bra lokalt företagsklimat	År 2024
Mått	
Placering på Svensknäringslivs företagsranking ska höja, minst antal placeringar/år	20

### 2. Inriktningsmål: Munkedals kommun ska verka för en god folkhälsa

2.1 Verksamhetsmål: Munkedals kommun ska verka för ett aktivt liv	År 2024
Mått	
Stärka Varumärket Munkedal, antal aktiviteter/år	5
Genomföra pilotaktivitet för äldre i SÄBO, antal/år	1

2.2 Verksamhetsmål: Munkedals kommun ska verka för en trygg och drogfri miljö	År 2024
Mått	
Synliggöra EST (Effektiv samordning för trygghet), antal aktiviteter/år	4
Plan för våldsprevention framtagen samt strategi för implementering	x

### 3. Inriktningsmål: Alla ska känna sig trygga i att få stöd utifrån behov

3.1 Verksamhetsmål: Munkedals kommun ska rusta för samhällssäkerhet	År 2024
Mått	
Krisledningsorganisation implementerad och övad 2024	x
Radio- sambandsövningar ska genomföras, minst antal	2
Nivå 1 ska vara etablerad i trygghetspunkterna	x
Organisationen för informationssäkerhet har träffar, antal/år	4

<b>3.2 Verksamhetsmål: God tillgänglighet, service och bemötande</b>	År 2024
Mått	
Placering på Insiktsmätningen ska höjas till en högre nivå, minst (nuläge från 68 till 80)	80
Kundnöjdheten ska öka i SKR´s servicemätning, Minst index (nuläge 82)	85
Näringslivsutvecklare finns tillgänglig på olika platser i kommunen genom mobil företagsarena, antal/år	12
Den digitala mognaden mäts genom verktyget Dimios	x

#### 4. Inriktningsmål KF: Munkedals kommun ska arbeta för en minskad miljöpåverkan

<b>4.1 Verksamhetsmål: Kommunen ska arbeta för cirkulär ekonomi</b>	År 2024
Mått	
Näringslivsutvecklaren ska samverka med näringslivet om cirkulära affärsmodeller, antal/år	4
En app för intern cirkulär bruk/handel är etablerad	x

<b>4.2 Verksamhetsmål: Munkedals kommun ska minska sitt fossila beroende</b>	År 2024
Mått	
Andelen fossiloberoende fordon i organisationen ska öka, andel. (Nuläge maj 2023 45 %)	70 %

## Kultur -och fritidsnämnd

Ordförande: Martin Svenberg Rödin (M)

Förvaltningschef: Liselott Sörensen-Ringi

### Ekonomisk sammanfattning

Driftbudget, mnkr	2024
Budget IB 2023	21,43
Kompensation för löneökning 2023, tim/OB, prisuppräkningskrav samt kapitalkostnader*	
Effektiviseringskrav	-1,94
<b>Summa ram</b>	<b>19,49</b>

\*Löne- och kapitalkompensation, är avsatt centralt och fördelas ut innevarande år.

Investeringsbudget, mnkr	2024
Konst i offentliga miljöer	0,100
Kulturskola	0,075
Kultur och fritid	0,130
Verksamhetsförändringar lokaler	0,250
<b>Summa ram</b>	<b>0,555</b>

### Driftbudget

2023-05-16 §36 tog Kultur- och fritidsnämnden beslut om budget 2024.

Driftbudgetram för Kultur- och fritidsnämnden 2024 är 19,49 mnkr dvs en minskning med 1,95 mnkr, 9 procent, i jämförelse med 2023. De förslag till anpassningar som tagits fram är gemensamt framtagna med barn- och utbildningsnämnden då båda nämnderna tillhör samma förvaltning. Förslagen påverkar båda nämnder och hela förvaltningen. Kultur- och fritidsnämndens förslag till anpassningar är högre än kommunfullmäktiges förslag till preliminärt tilldelad budgetram, och barn- och utbildningsnämndens förslag är lägre. Det gemensamma förslaget för båda nämnderna stämmer sammantaget överens kommunfullmäktiges förslag till preliminärt tilldelade budgetramar.

### Äskande

Kultur- och fritidsnämnden har inga äskanden inför budget 2024.

### Investeringsbudget

Förslag till investeringsbudget redovisas per projekt och totalt för kommunen på sid 21-23.

### Ansvarsområde

Kultur- och fritidsnämnden ansvarar för kulturverksamhet, kulturskola, Ung fritid, Föreningsbidrag, Turism och Bibliotek. Förvaltningen ska stödja nämnden i dess uppdrag att erbjuda verksamhet inom området. Förvaltningen leds av en förvaltningschef.

### Prioriteringar inför 2024 och framtid

Försök att hitta former och medel för att kunna etablera en Fritidsbank fortsätter. Det kommer att gynna kommuninvånarna, stimulera sysselsättning och främja folkhälsan.

För Kulturskolan blir det allt viktigare att samverka med andra intilliggande kommuner för att minska sårbarheten. Minskade möjligheter att söka kulturbidrag kommer att påverka utbudet.

Bibliotekets riktade insatser inom verksamheten för att stärka läslusten hos våra medborgare är ett långsiktigt arbete som fortlöper. Verksamheten kommer även fortsatt bistå medborgarna med digital kompetens.

Ytterligare synliggöra kommunens natur och historiska platser och främja turismen. Stödet till besöksnäringens aktörer blir allt viktigare då Bohuslän som turistmål växer.

Ung fritid behöver dokumentera sitt framgångsrika arbetssätt för att säkerställa rutiner.

Föreningsstödet blir allt viktigare då det är svårare att nå yngre generationer i det ideella arbetet.

Viktigt att vid projektering av ny skola i centralorten även ta med möjligheter att samlokalisera kulturskola och samlingsal.



Två barn med skateboard och fotboll. Fotograf Sweetloui

## Verksamhetsmål och mått

Kommunfullmäktige har 2023-02-27 §7 beslutat om fyra inriktningsmål för perioden 2024–2027.

Målen har sin grund i visionen: Munkedal – mer av livet. Vi är en aktiv kommun med engagerade invånare. Vi skapar goda förutsättningar för våra invånare, vårt näringsliv och vårt föreningsliv. Tillsammans formar vi en hållbar framtid.

- Alla ges förutsättning till sysselsättning efter förmåga
- Munkedals kommun ska verka för en god folkhälsa
- Alla ska känna sig trygga i att få stöd utifrån behov
- Munkedal ska arbeta för en minskad miljöpåverkan

Kultur- och fritidsnämnden beslutade 2023-05-16 §36 om verksamhetsmål och mått kopplat till inriktningsmål. Målen utgår från nämndens ansvar och uppdrag.

Under hösten upprättar förvaltningen verksamhetsplaner. I planen ska det framgå vilka åtaganden som förvaltningen tar på sig för att uppnå målen och kan kopplas till aktiviteter.

### 1. Inriktningsmål: Alla ges förutsättning till sysselsättning efter förmåga

1.1 Verksamhetsmål: Vi ska arbeta för ökad folkbildning	År 2024
Mått	
Utlåningsfrekvensen ska öka med 10% från 2023 till 2024	+ 10%
Utveckla mediabeståndet	2
Ung Fritid ska genomföra aktiviteter som stimulerar intresset för demokrati, antal gånger per år	2
Samverkansprojekt skola - kultur ska genomföras, antal per år	2

### 2. Inriktningsmål: Munkedals kommun ska verka för en god folkhälsa

2.1 Verksamhetsmål: Ge bättre förutsättningar för föreningar att bedriva sina verksamheter	År 2024
Mått	
Föreningarnas ansökningar om aktivitetsstöd ska öka	+ 10%
Drogförebyggande insatser ska genomföras inom Ung Fritid, antal per år	2
Ung Frids killgrupp träffas regelbundet, antal träffar per år	20

2.2 Verksamhetsmål: Vi ska sprida kunskap om mötesplatser och forum för gemenskap för alla åldrar	År 2024
Mått	
Inslag i kommundidningen om mötesplatser, antal gånger per år	2
Stödda olika anordnare av aktiviteter som främjar gemenskap, antal per år	4

### 3. Inriktningsmål: Alla ska känna sig trygga i att få stöd utifrån behov

3.1 Verksamhetsmål: Vi ska stödja och inspirera invånarnas engagemang i att skapa en aktiv fritid	År 2024
Mått	
Genomföra lägerverksamhet för ungdomar med fokus på friluftsliv och kultur, antal per år	2
Genomföra kulturaktiviteter med närliggande kommuner, antal per år	2
Erbjuda IT stöd för äldre i alla kommundelar	1

### 4. Inriktningsmål KF: Munkedals kommun ska arbeta för en minskad miljöpåverkan

4.1 Verksamhetsmål: Vi ska sprida kunskap om en hållbar livsstil.	År 2024
Mått	
Enheten genomför aktivitet med fokus på hållbar livsstil, antal per år	2
Utställning i Forum, antal per år	2
Tillhandahålla tips och verktyg för minskad miljöpåverkan, antal per år	10

## Barn -och utbildningsnämnd

Ordförande: Olle Olsson (KD)

Förvaltningschef: Liselott Sörensen-Ringi

### Ekonomisk sammanfattning

Driftbudget	2024
Budget IB 2023	319,9
Kompensation för löneökning 2022, tim/OB, prisuppräknning samt kapitalkostnader*	
Demografi prognos färre elever	-2,97
Evakuering vid ombyggnation av förskolan i Dingle. Åter tillbaka till KF	-0,90
Effektiviseringskrav	-5,03
<b>Summa ram</b>	<b>310,9</b>

\*Löne- och kapitalkompensation, är avsatt centralt och fördelas ut innevarande år.

Investeringsbudget	2024
Inventarier BoU	1,1
Inventarier Kunskapens hus	0,5
Verksamhetsförändringar lokaler	0,75
<b>Summa investeringsram</b>	<b>2,35</b>

### Driftbudget

2023-05-16 §82 tog Barn- och utbildningsnämnden beslut om budget 2024.

Driftbudgettram för Barn och utbildningsnämnden 2024 är på 310,9 mnkr, dvs en minskning med 8,9 mnkr, 2,8 procent, i jämförelse med 2023. De förslag till anpassningar som tagits fram är gemensamt framtagna med kultur- och fritidsnämnden då båda nämnderna tillhör samma förvaltning. Förslagen påverkar båda nämnderna och hela förvaltningen. Kultur- och fritidsnämndens förslag till anpassningar är högre än kommunfullmäktiges förslag till preliminärt tilldelad budgettram, och barn- och utbildningsnämndens förslag är lägre. Det gemensamma förslaget för båda nämnderna stämmer sammantaget överens med kommunfullmäktiges förslag till preliminärt tilldelade budgetramar.

### Äskande

Barn- och utbildningsnämnden har inga äskanden inför budget 2024.

### Investeringsbudget

Förslag till investeringsbudget redovisas per projekt och totalt för kommunen på sid 21-23.

### Ansvarsområde

Barn- och utbildningsnämnden ansvarar för verksamheterna förskola, pedagogisk omsorg, öppen förskola, fritidshem, förskoleklass, grundskola,

gymnasiet, grundläggande vuxenutbildning, gymnasial vuxen- och påbyggnadsutbildning och svenska för invandrare. Förvaltningen ska stödja nämnden i dess uppdrag att erbjuda verksamhet inom dessa områden. Förvaltningen leds av en förvaltningschef.

### Prioriteringar inför 2024 och framtid

De nya förskolorna i kommunen säkrar upp att det över tid finns goda lärmiljöer för barn och pedagoger. Fortsätter minskat antal födda barn riskerar verksamheten behöva avveckla legitimerad personal vilket vore synnerligen olyckligt. En ökning av barn med särskilda behov inom förskolan kommer att kräva högre personaltäthet och specialkompetens vilket medför ökade kostnader. Den nya lagen som träder i kraft 1 juli 2023 om ökat deltagande på förskolan kommer till viss del innebära ändrat arbetssätt.

Rekrytering av utbildad personal till skolan kommer innebära extraordinära åtgärder vilket kan medföra ökade kostnader. Viktigt att fortsätta arbetet med att öka skolnärvaron. Det kan skönjas en oroande utveckling av elever som är mycket frånvarande vilket kommer att påverka deras möjligheter till fullständiga betyg.

Viktigt att det byggs ny skola i centralorten för att åtgärda oändamålsenliga, slitna och trångbodda lokaler. Det kommer att behöva göras förändringar i lokalerna inom anpassad grundskola och på Bruksskolans fritidshem på grund av ökade antal elever i verksamheterna.

Framtida besparingar kommer att påverka arbetsmiljön för vissa personalkategorier och riskerar försämra kvaliteten för eleverna inom anpassad grundskola.

## Verksamhetsmål och mått

Kommunfullmäktige har 2023-02-27 §7 beslutat om fyra inriktningsmål för perioden 2024–2027.

Målen har sin grund i visionen: Munkedal – mer av livet. Vi är en aktiv kommun med engagerade invånare. Vi skapar goda förutsättningar för våra invånare, vårt näringsliv och vårt föreningsliv. Tillsammans formar vi en hållbar framtid.

- Alla ges förutsättning till sysselsättning efter förmåga
- Munkedals kommun ska verka för en god folkhälsa
- Alla ska känna sig trygga i att få stöd utifrån behov
- Munkedal ska arbeta för en minskad miljöpåverkan

Barn- och utbildningsnämnden beslutade 2023-05-16 § 82 om verksamhetsmål och mått kopplat till inriktningsmålen. Målen utgår från nämndens ansvar och uppdrag.

Under hösten upprättar förvaltningen verksamhetsplaner. I planen ska det framgå vilka åtaganden som förvaltningen tar på sig för att uppnå målen och kan kopplas till aktiviteter.

### 1. Inriktningsmål: Alla ges förutsättning till sysselsättning efter förmåga

<b>1.1 Verksamhetsmål: Fler elever ska nå gymnasiebehörighet och fullfölja sina gymnasiestudier.</b>	År 2024
Mått	
Andelen elever i åk 6 med fullständiga betyg ska öka	85%
Andelen elever med meritvärde över 250 ska öka	30%
Meritvärde för åk 9 ska öka	220
Andelen elever med fullständiga betyg i alla ämnen	80%

### 2. Inriktningsmål: Munkedals kommun ska verka för en god folkhälsa

<b>2.1 Verksamhetsmål: I våra verksamheter ska alla känna trygghet och trivsel</b>	År 2024
Mått	
Resultat från föräldraenkät förskola – jag upplever att mitt barn trivs på förskolan	95%
BoU- resultat från OSA-enkät – jag upplever trivsel och gemenskap med mina kollegor	4,5
Andelen elever som känner trygghet i grundskolan ska vara hög	90%
Andelen elever som känner trygghet på fritidshemmen ska vara hög	90%
Andelen elever som känner trygghet inom anpassad grundskola ska vara hög	90%
Färre ungdomar inom KAA	<7
Samtliga skolformer ska medverka i alkohol och drogförebyggande aktiviteter, antal/termin	1

<b>2.2 Verksamhetsmål: Barn och utbildningsförvaltningen ska aktivt arbeta för högre skolnärvaro och minska sjukfrånvaron hos personalen.</b>	År 2024
Mått	
Sjukfrånvaron inom BoU ska sänkas till	4,5%
Andelen elever i grundskolan med mer än 20% frånvaro ska minska	5,0%
Andelen elever i gymnasiet med mer än 20% frånvaro ska minska	5,0%

### 3. Inriktningsmål: Alla ska känna sig trygga i att få stöd utifrån behov

<b>3.1 Verksamhetsmål: Barn och utbildningsförvaltningen ska samverka med IFO och andra viktiga aktörer</b>	År 2024
Mått	
Samverkan mellan skol/förskola och IFO, antal per år	2
Utveckla samverkan för tidiga insatser för målgruppen F-6	1
Gymnasieelevernas studieplaner ska följas upp. Vid behov ska åtgärder sättas in så att eleverna ligger i fas med dessa.	100%
Språkförberedande yrkessvenska ska erbjudas alla elever inom vuxenutbildning vid behov	100%
Utbildning i PDV ska årligen genomföras och övas inom hela BoU	100%

<b>3.2 Verksamhetsmål: Tidiga insatser till barn och elever ska prioriteras</b>	År 2024
Mått	
Alla barn 0-5år inom kommunal verksamhet i behov av insats får det innan de börjar i förskoleklass	100%
Alla barn listade på VC i Munkedal som är 2,5 år ska ha besökt Familjecentralens team och insats har erbjudits de barn som har behov av stöd	100%
Representanter från fritids ska delta på skolans EHT (elevhälsoteam) på samtliga enheter	100%
Flexgrupper ska finnas vid behov på samtliga enheter	100%
Studiehandledning ska vid behov ges till alla elever inom grundskolan	100%
Öka pojkars meritvärde	195

#### 4. Inriktningsmål KF: Munkedals kommun ska arbeta för en minskad miljöpåverkan

<b>4.1 Verksamhetsmål: I våra verksamheter ska vi arbeta för att alla utvecklar en hållbar livsstil</b>	År 2024
Mått	
Alla enheter inom BoU ska genomföra aktiviteter med fokus på hållbar livsstil, antal/år	2
Alla elevråd inom grundskola och gymnasiet ska ha genomfört utbildning i demokrati under året	100%



Invigning förskola. Fotograf Lotta Karlsson



## Välfärdsnämnd

Ordförande: Mattias Johansson (SD)

Förvaltningschef: Johanna Eklöf

### Ekonomisk sammanfattning

Driftbudget	2024
Budget IB 2023	297,9
Kompensation för löneökning 2022, tim/OB, prisuppräknning samt kapitalkostnader*	
Demografi, prognos fler äldre hemtjänsten	0,45
Välfärdens uppdrag sänka nettokostnaderna	-2,0
Effektiviseringskrav	-5,99
<b>Summa ram</b>	<b>290,4</b>

\*Löne- och kapitalkompensation, är avsatt centralt och fördelas ut innevarande år.

Investeringsbudget	2024
Arbete tekniska hjälpmedel	0,15
Gemensamma inventarier	0,95
Larm	0,1
Combine/verksamhetssystem	0,1
Verksamhetsförändringar lokaler	0,75
<b>Summa ram</b>	<b>2,05</b>

### Driftbudget

2023-05-17 §59 tog Välfärdsnämnden beslut om budget 2024.

Driftbudgettram för Välfärdsnämnden 2024 är 290,4 mnkr, dvs en minskning med -7,54 mnkr, 2,5 procent, i jämförelse med 2023.

### Äskande

Välfärdsnämnden har inga äskanden inför budget 2024.

### Uppdrag från kommunfullmäktige

Kommunfullmäktige beslutar 2018-11-29 att den långsiktiga målsättningen är att för Individ- och familjeomsorgen ska nettokostnadsavvikelse i mnkr ska vara i nivå med liknande kommuner inom individ- och familjeomsorg.

Kommunfullmäktige beslutar även att ge i uppdrag att äldreomsorgens kostnader ska minska till samma kostnadsnivå som gäller för jämförbara kommuner inom äldreomsorg. Verksamhetsförändringarna ska genomföras inom under åren 2020–2024.

Individ och familjeomsorg har en nettokostnadsavvikelse på 25 mnkr 2021, samma nivå som 2018. 2021 är jämförelsen med liknande kommuner 17 mnkr högre, 2018 var det 14 mnkr högre. Trenden har därmed gått åt fel håll. Inom äldreomsorgen är nettokostnadsavvikelsen 24 mnkr 2021 och 23 mnkr 2018. 2021 är jämförelsen med liknande kommuner 19 mnkr högre, 2018 var det 18 mnkr högre. Trenden har därmed gått åt fel håll även här. Se nyckeltal sid. 7

I samband med det årliga budgetarbetet ska en konkretisering av vilka förändringar som planeras göras och hur uppföljningen ska ske.

### Investeringsbudget

Förslag till investeringsbudget redovisas per projekt och totalt för kommunen på sid 21-23.

### Ansvarsområde

Äldreomsorg, omsorg om personer med funktionsnedsättning, individ- och familjeomsorg, kommunal hälso- och sjukvård, tillstånd och tillsyn enligt alkohollagen, arbetsmarknadsåtgärder integration, LOV.

### Prioriteringar inför 2024 och framtid

#### Effekter av Pandemin

Förvaltningen befann sig under flera år i en pandemi vilket innebar en stor ovisshet där förutsättningar, situationer och arbetssätt ändrades i princip från dag till dag. Från de åren finns många lärdomar om sådant som fungerade bra till det som fungerade mindre bra. Alla dessa erfarenheter har förvaltningen med sig in i sitt framtida arbete.

Förvaltningen behöver fortsätta sitt arbete med att kunna ställa om verksamheterna efter rådande läge och nationella rekommendationer samt att arbetet kring de basala hygienrutinerna prioriteras.

#### Hållbar socialtjänst - en ny socialtjänstlag

I augusti 2020 lämnades utredningen Framtidens socialtjänst över till regeringen och följdes sedan av remissrunda till åtskilliga instanser.

Utredningens förslag handlar om förebyggande och lättillgänglig socialtjänst, övergripande planering (PBL, plan- och bygglagen föreslås kompletteras med de sociala aspekterna i planläggningen m.m.) och planering av insatser, kunskapsbaserad socialtjänst och möjligheten att tillhandahålla insatser utan föregående behovsprövning samt ett förtydligt barnrättsperspektiv.

Enligt socialtjänstministern är nu målet att en ny lag presenteras under 2024, förvaltningen bevakar detta då det kommer att påverka arbetet för hela kommunen på endera sätt.

#### Utredning kring äldreomsorgslag

Utredningen hade i uppdrag att föreslå en äldreomsorgslag som kompletterar socialtjänstlagen med särskilda bestämmelser om vård och omsorg om äldre som bland annat innehåller bestämmelser om en nationell omsorgsplan" samt "överväga och vid behov lämna förslag som stärker tillgången till medicinsk kompetens inom äldreomsorgen".

Utredningen redovisades i juni 2022 och föreslog en äldreomsorgslag samt hur hälso- och sjukvårdslagstiftningen kan förstärkas så att kvalitet och tillgänglighet förbättras för personer som får

kommunal hälso- och sjukvård, däribland personer som har stöd och hjälp från äldreomsorgen. Utredningens förslag tar avstamp i strukturella problem och utmaningar för vården och omsorgen till äldre personer. Förslagen avser tillvarata de möjligheter som finns i att utveckla såväl äldreomsorg som kommunal och regional primärvård, och inte minst det hälsofrämjande, förebyggande och personcentrerade förhållningssättet.

Utredningen har sedan varit på remiss till olika instanser t.o.m. november 2022. Förvaltningen bevakar detta då även detta kommer påverka arbetet inom förvaltningen.

### **Kompetens och personalförsörjning**

Att hitta rätt kompetens är hela välfärdens allra största utmaning. När det inte finns tillräckligt med personer att anställa dvs att arbetskraften inte räcker till så är det inte möjligt att möta denna kompetensutmaning enbart genom att rekrytera fler, i stället behövs nya arbetssätt exempelvis tekniska lösningar och att tillvarata och utveckla kompetensen hos de befintliga medarbetarna.

När då andelen äldre 80+ ökar de närmaste åren samtidigt som andelen befolkning i arbetsför ålder minskar, medför detta att behovet av platser på särskilt boende ökar och utformningen av de särskilda boendena behöver vara anpassade till att det ska vara färre som ska utföra vård och omsorg.

Förvaltningen har startat upp arbetet med heltidsresan tillsammans med resurs från HR-avdelningen. Heltidsresan innebär att samtliga medarbetare ska ges möjlighet till heltidsarbete enligt överenskommelse mellan SKR och Kommunal. Finansieringen för detta är dock en utmaning då nämnden har som uppdrag att sänka kostnaderna.

### **Primärvårdsreformen God och nära vård**

God och nära vård är en omställning som syftar till att vården i högre grad organiseras och bedrivs med utgångspunkt från patientens behov och förutsättningar. Detta kommer på flera sätt förändra arbetet kring den vård som förvaltningen tillhandahåller. Flertalet av de som vårdas inom den kommunala hälso- och sjukvården har komplexa hälsoproblem och stora funktionsnedsättningar. Utveckling av tekniska lösningar leder också till att allt fler patienter kan vårdas i hemmet i stället för på sjukhus. I och med denna omställning kommer det att ställas högre krav på den kommunala hälso- och sjukvården och satsningar för att säkra kompetensförsörjningen är nödvändiga samt fokus på utveckling av digital kompetens.

### **Effektivare kommun**

Munkedals kommun och välfärdsförvaltningen ingick i detta utvecklingsprojekt som drivs av SKR och RKA tillsammans med 14 andra kommuner för att öka kunskapen kring effektivitet. Projektet pågick under 2021–2022. "Syftet med utvecklingsarbetet är att tillsammans öka kunskapen kring effektivitet, hitta system och modeller för en tydligare organisering, styrning och ledning som kan leda till effektivitetsökning och att de medverkande kommunerna alla påbörjar ett utvecklingsarbete för ökad effektivitet". Förvaltningen har via detta arbete identifiera ett antal områden bl.a.. biståndsbedömningen som det kommer att arbetas

vidare med för att effektivisera användningen av resurser.

### **Vuxna, försörjningsstöd, arbetsmarknad och integration**

Förändringar i konjunkturen kan medföra att Jobbcentrum får fler deltagare från Arbetsförmedlingen om arbetslösheten ökar.

Långtidsarbetslösheten är fortsatt hög, denna målgrupp arbetar verksamheten tillsammans med Arbetsförmedlingen för att möta behovet och öka chanserna till återetablering på arbetsmarknaden. Att arbeta med att få ned kostnaderna för försörjningsstöd är därför en stor utmaning fortsatt och ett prioriterat arbete.

Under 2023 startas ett samarbete genom Leaderområdet Dalsland, delar av Värmland och Munkedal som syftar till att förbättra kommunens arbete med integration och inkludering.

### **Barn och unga**

MiniMaria har nyligen startat upp verksamheten och detta är något som förvaltningen har positiva förväntningar på och ser fram emot att följa.

Vårdnadsöverflytt av placerade barn, hemmaplanslösningar och rekrytering av egna familjehem är prioriterade frågor för enheten.

### **Vård och omsorg samt hemsjukvård**

Sedan november 2020 fortgår förstudien för ett nytt särskilt boende vilket är en möjlighet för förvaltningen att samlokalisera och samordna flertalet verksamheter såsom hemtjänst, dagverksamhet och hemsjukvård (sjuksköterskor och rehab personal). Detta är en viktig och helt avgörande del för att nämnden ska kunna komma ned ytterligare i kostnader, rusta för reformen God och nära vård samt nyttja de personella resurserna effektivare och erbjuda heltidstjänster.

I arbetet med heltidsresan är målsättningen att medarbetarna ska ha en större delaktighet och kunna påverka sitt schema och arbetets förläggning, detta i den mån det är möjligt utifrån de förutsättningar som finns i form av resurser och hur enheterna är belägna.

I arbetet med heltidsresan är målsättningen att medarbetare ges möjlighet till att påverka schema och arbetstidens förläggning utefter verksamhetens behov och resurser.

Samverkande sjukvårdsavtalet är uppsagd från regionens sida, år 2023 kommer att vara det sista året i nuvarande form. Dessa intäkter upphör därefter.

Närhälsan har fått i uppdrag att starta ett mobilt vårdteam i norra Bohuslän vilket förvaltningen ser mycket positivt på då det gagnar de äldre som är mest sköra och sjuka.

### **Stöd**

Det är allt svårare att samordna och ge stöd till personer med samsjuklighet (psykisk sjukdom och beroende).

Samsjuklighetsutredningen har i sitt slutbetänkande som presenterades 31 januari 2023 föreslagit att regionernas hälso- och sjukvård ska ansvara för all behandling av skadligt bruk eller beroende samt att

## Munkedals kommun | Mål och resursplan budget 2024

behandling för skadligt bruk eller beroende ska ges i samordnat med behandling för andra psykiatriska tillstånd. Socialtjänsten huvuduppdrag ska vara att stärka den enskildes resurser och funktionsförmåga genom sociala stödinsatser. Skyldighet att bedriva samordnad vård- och stödverksamhet samt att socialtjänsten och hälso- och sjukvården ska bedrivas helt integrerat av medarbetare med olika kompetenser. Detta är förändringar som kommer påverka förvaltningen och samtidigt gagna målgruppen för insatserna. En överföring av medel från kommunerna till regionerna kan bli aktuell till följd av ett förändrat uppdrag.

Enligt Socialstyrelsens rapporter fortsätter insatser till gruppen med funktionsnedsättning att öka, dock har ökningstakten stagnerat något. Enligt andra

nationella rapporter är det främst en ökning av psykiska funktionsnedsättningar och/eller kombinationer av neuropsykiatriska funktionsnedsättningar, sistnämnda främst bland de yngre brukarna.

Förvaltningen ser också att verksamheten behöver fortsätta att öka kompetensen samt se över de fysiska förutsättningarna och boendestrukturen.

Även under 2023 förväntas antal deltagare inom daglig verksamhet/sysselsättning öka - därav har verksamheten behov av samlokalisering för att kunna erbjuda en verksamhet av god kvalitet som samtidigt är kostnadseffektiv.

## Verksamhetsmål och mått

Kommunfullmäktige har 2023-02-27 §7 beslutat om fyra inriktningsmål för perioden 2024–2027.

Målen har sin grund i visionen: Munkedal – mer av livet. Vi är en aktiv kommun med engagerade invånare. Vi skapar goda förutsättningar för våra invånare, vårt näringsliv och vårt föreningsliv. Tillsammans formar vi en hållbar framtid.

- Alla ges förutsättning till sysselsättning efter förmåga
- Munkedals kommun ska verka för en god folkhälsa
- Alla ska känna sig trygga i att få stöd utifrån behov
- Munkedal ska arbeta för en minskad miljöpåverkan

Välståndsnämnden beslutade 2023-05-17 §59 om verksamhetsmål och mått kopplat till inriktningsmålen. Målen utgår från nämndens ansvar och uppdrag.

Under hösten upprättar förvaltningen verksamhetsplaner. I planen ska det framgå vilka åtaganden som förvaltningen tar på sig för att uppnå målen och kan kopplas till aktiviteter

### 1. Inriktningsmål: Alla ges förutsättning till sysselsättning efter förmåga

1.1 Verksamhetsmål: Valfärdsförvaltningen arbetar för en hållbar kompetensförsörjning	År 2024
Mått	
VoO/Stöd: Enheter som arbetar med språkutveckling i enlighet med språkombudets uppdrag, andel	100%
Alla: Kommunala arbetsmarknadsanställningar ska öka, antal	55
AME: Personer som uppbär försörjningsstöd och har insats via AME som går ut i annan sysselsättning/försörjning ska öka, andel	75%
IFO: Utbetalat ekonomiskt bistånd ska minska	December
Alla: Jag lär nytt och utvecklas i mitt dagliga arbete (OSA enkät)	4,0

### 2. Inriktningsmål: Munkedals kommun ska verka för en god folkhälsa

2.1 Verksamhetsmål: Valfärdsförvaltningen arbetar för ökad god hälsa hos brukare och personal	År 2024
Mått	
Alla: Enheter som gått suicidpreventionsutbildningen Våga fråga, andel	100%
Alla: Sjukfrånvaron ska minska i förvaltningen och på respektive enhet	8%
Alla: Frisknärvaron ska öka, andel	50%
Alla: Anställda som nyttjar friskvårdsbidraget ska öka, antal	250
Alla: Åtgärder i lex Sarah utredningar som är implementerade, andel	100%
HTJ: Brukare som bedömer sitt allmänna hälsotillstånd som mycket gott/gott ska öka, andel	Grönt
VoO: Fall prevention (senior alert)	December
Alla: Ungdomar som nyttjar Mini-Maria (utifrån beräkningsmodell Dnr 2020-182), antal	15

**3. Inriktningsmål:** Alla ska känna sig trygga i att få stöd utifrån behov

<b>3.1 Verksamhetsmål: Välfärdsförvaltningen arbetar för att främja den enskildes förmåga till ett självständigt liv</b>	År 2024
Mått	
LSS: Brukare som uppger att personalen pratar så att brukaren förstår, andel	Grön
LSS: Brukare som uppger att de känner sig trygga med alla i personalen, andel	Grön
Alla: Aktuella och uppdaterade genomförandeplaner enligt IBIC, andel	95%
IFO: Brukare som besvarar brukarundersökningen ska öka, andel	60%
IFO: Brukare som anser att deras situation har förbättrats sedan de fick kontakt med socialtjänsten i kommunen ska öka, andel	Grön
IFO BoU: Informationsträffar som genomförs för barns trygghet till personal som arbetar i kommunen som dagbarnvårdare/BVC/MVC, antal	5

**4. Inriktningsmål KF:** Munkedals kommun ska arbeta för en minskad miljöpåverkan

<b>4.1 Verksamhetsmål: Välfärdsförvaltningens verksamheter bidrar till minskad resursförbrukning</b>	År 2024
Mått	
Alla: Varje enhet genomför minst två aktiviteter som bidrar till minskad resursförbrukning	42



Äldre man. Fri bild från Pixabay

## Samhällsbyggnadsnämnd

Ordförande: Matheus Enholm (SD)  
Förvaltningschef: Peter Karlsson

### Ekonomisk sammanfattning

Driftbudget	2024
Budget IB 2023	36,1
Kompensation för löneökning 2021, tim/OB, prisuppräkningskrav samt kapitalkostnader*	
Effektiviseringskrav	-0,7
<b>Summa ram</b>	<b>35,4</b>

\*Löne- och kapitalkompensation, är avsatt centralt och fördelas ut innevarande år

Investeringsbudget	2024
Mark och exploatering	8,5
Fastigheter	39,6
Gator och vägar	9,25
Parker och badplatser	0,45
Maskiner och inventarier	1,0
<b>Summa ram</b>	<b>58,8</b>

### Driftbudget

2023-05-05 §38 tog Samhällsbyggnadsnämnden beslut om budget 2024.

Driftbudgetram för Samhällsbyggnadsnämnden 2024 är 35,4 mnkr, dvs en minskning med 0,7 mnkr, 2 procent, i jämförelse med 2023.

### Äskande

Samhällsbyggnadsnämnden har inga äskanden inför budget 2024.

### Investeringsbudget

Förslag till investeringsbudget redovisas per projekt och totalt för kommunen på sid 21-23.

### Ansvarsområde

Samhällsbyggnadsnämnden ansvarar för teknisk förvaltning, intern service och ärenden inom plan- och byggområdet. Fastighetsavdelningen ansvarar för att kommunens verksamheter ska erbjudas lokaler med god service och kvalitet. Gatu- och parkavdelningen ansvarar för skötsel av grönytor inom bostadsområden, på kommunens fastigheter samt skötsel av kommunens bad- och lekplatser. Avdelningen har även hand om kommunens vägar, gång- och cykelvägar, snöröjning av kommunala gator och platser, offentlig belysning, och trafikfrågor. Måltidsavdelningen ansvarar för matlagning i kommunala kök inom skola, förskola och äldreomsorg. Lokalvårdavdelningen ansvarar för lokalvård i kommunens samtliga lokaler. Bygg, plan- och MEX avdelningens verksamhetsområde omfattar bygglov och detaljplanering, bostadsanpassning och exploatering med närbesläktade arbetsområden. Tekniska enheten ansvarar för övergripande frågor, administration av energirådgivning med mera.

### Prioriteringar inför 2024 och framåt

SKR har i sin rapport "Vägval för framtiden 4" (länk) angett fem väsentliga förändringskrafter för såväl medborgare som verksamheter:

- Globalisering
- Demografi
- Klimatförändring
- Teknik
- Värderingar

Dessa förändringskrafter kommer att ställa krav på en strategisk förflyttning som kan komma att inkludera en rad olika aktiviteter som till exempel ökad strategisk planering, organisationsförändringar, teknologiska uppdateringar, omstrukturering av arbetsprocesser, förbättringar av kundupplevelsen och utveckling av nya produkter eller tjänster.

I samma rapport anges 10 trender som kommer att påverka det kommunala uppdraget framöver:

1. Ökat behov av livslång lärande.
2. Användare driver teknisk utveckling.
3. Nya livsmönster påverkar platsbundenhet.
4. Hållbarhetsarbete ger konkurrensfördelar.
5. Välfärdsbrottslighet slukar allt mer resurser.
6. Ökad polarisering och utsatthet.
7. Det lokala och regionala handlingsutrymmet utmanas.
8. Tillitens betydelse uppmärksammas allt mer.
9. Komplexa samhällsutmaningar kräver nya arbetssätt.
10. Ökad medvetenhet om samhällets sårbarhet.

För Samhällsbyggnadsnämnden innebär trenderna bl a att fokus måste ligga på att:

- Kontinuerligt kompetensutveckla egen personal för att kompetensförsörja organisationen.
- Öka den tekniska (digitala) förmågan.
- Skapa flexibla verksamhetslokaler som kan användas multifunktionellt.
- Fortsatt satsning på energieffektivisering och hållbarhetsarbete.
- Fortsatt satsning på att skapa mötesplatser för att minska samhällsklyftor, avgiftsfria ytor och aktiviteter samt ge medborgare som önskar det möjlighet till ökad självhushållning.
- Digitala lösningar som ger direkt återkoppling på felanmälningar och synpunkter och därmed skapar tillit till nämndens verksamhet och förmåga
- Ge inriktningar och skapa beslutspunkter för att stämma av att verksamheten drivs i rätt riktning.
- Skapa förtroende för den kommunala planeringen för en förbättrad civil beredskap.

För att nå en ökad befolkningstillväxt i enlighet med kommunens uttalade befolkningsmål om 11 500 invånare år 2040 kommer att krävas:

- Ett aktivt arbete med inköp av strategisk mark,
- En planberedskap och långsiktig fysisk planering.
- Ökade informationsinsatser gentemot såväl potentiella inflyttare, företagare som exploatörer av industri- såväl som tomtmark.

## Viktiga händelser 2024:

- Lagen om hållbara vattentjänster träder i kraft 2024-01-01.
- ÖP 2040 är planerad att fastställas.
- Avfallsplan är planerad att fastställas.
- Energieffektiviseringsprogram inleds.
- Fortsatt förberedelser för förstärkt civil beredskap kommer att krävas (trygghetspunkter, cybersäkerhet och skyddsrum.

## Viktiga händelser 2025

- Fortsatt förberedelser för förstärkt civil beredskap kommer att krävas (trygghetspunkter, cybersäkerhet och skyddsrum.
- Energieffektiviseringsprogram år 2
- Ev åtgärder med anledning av ev beslut kring förstudie skola och eller SÄBO

## Viktiga händelser 2026

- Fortsatt förberedelser för förstärkt civil beredskap kommer att krävas (trygghetspunkter, cybersäkerhet och skyddsrum. Kommunalt styrdokument "Kommunens krisarbete" skall vara fastställt.
- Energieffektiviseringsprogram år 3
- Ev åtgärder med anledning av ev beslut kring förstudie skola och eller SÄBO

Samhällsbyggnadsnämnden ser framför sig en fortsatt hög inflation och högt ränteläge, vilket påverkar samtliga delar av nämndens ansvarsområde, både direkt- och indirekt vilket kommer ställa krav på fortsatta effektiviseringar och besparingar för att kunna hantera kostnadsökningarna inom förvaltningens verksamheter. En osäker omvärld som innebär begränsningar, men även möjligheter.

## Verksamhetsmål och mått

Kommunfullmäktige har 2023-02-27 §7 beslutat om fyra inriktningsmål för perioden 2024–2027.

Målen har sin grund i visionen: Munkedal – mer av livet. Vi är en aktiv kommun med engagerade invånare. Vi skapar goda förutsättningar för våra invånare, vårt näringsliv och vårt föreningsliv. Tillsammans formar vi en hållbar framtid.

- Alla ges förutsättning till sysselsättning efter förmåga
- Munkedals kommun ska verka för en god folkhälsa
- Alla ska känna sig trygga i att få stöd utifrån behov
- Munkedal ska arbeta för en minskad miljöpåverkan

Samhällsbyggnadsnämnden beslutade 2023-05-05 §38 om verksamhetsmål och mått kopplat till inriktningsmålen. Målen utgår från nämndens ansvar och uppdrag.

Under hösten upprättar förvaltningen verksamhetsplaner. I planen ska det framgå vilka åtaganden som förvaltningen tar på sig för att uppnå målen och kan kopplas till aktiviteter

### 1. Inriktningsmål: Alla ges förutsättning till sysselsättning efter förmåga

1.1 Verksamhetsmål: Vi ger människor möjlighet att utvecklas	År 2024
<b>Mått:</b>	
SBF Ledning: Genomför förvaltningsövergripande kompetensinventering samt fastställ gemensam utbildningsplan för förvaltningen	100%
SBF Ledning: Erbjud platser och handleda praktikanter, LIA och personer i arbetsmarknadsåtgärder	1
SBF Ledning: Kompetensutveckla egen personal och genomföra kompetenshöjande insatser	2
Plan, bygg och MEX: Erbjud platser och handleda praktikanter, LIA och personer i arbetsmarknadsåtgärder	5
Plan, bygg och MEX: Kompetensutveckla egen personal och genomföra kompetenshöjande insatser	2
Tekniska enheten: Erbjud platser och handleda praktikanter, LIA och personer i arbetsmarknadsåtgärder	5
Tekniska enheten: Kompetensutveckla egen personal och genomföra kompetenshöjande insatser	2
Serviceavdelningen: Erbjud platser och handleda praktikanter, LIA och personer i arbetsmarknadsåtgärder	10
Serviceavdelningen: Kompetensutveckla egen personal och genomföra kompetenshöjande insatser	2

**2. Inriktningsmål:** Munkedals kommun ska verka för en god folkhälsa

<b>2.1 Verksamhetsmål:</b> Vi bidrar till ett aktivt och tilltalande Munkedal	År 2024
Mått	
SBF Ledning: Arrangera föreläsning inom temat folkhälsa	1
SBF Ledning: Arrangera fysisk folkhälsoaktivitet	1
Plan, bygg och MEX: Utarbeta en bad- och lekplatsstrategi i samverkan med tekniska enheten	100 %
Plan, bygg och MEX: Genomföra projektet "Gestaltad Livsmiljö" (Hällevadsholm-Vässje)	100 %
Plan, bygg och MEX: Genomföra inventeringar med förslag på åtgärder för att förbättra infrastruktur och miljö vid målpunkter	2
Tekniska enheten: Hög kvalitetsnivå på egenkontroller genom inga brister vid myndighetskontroller	0
Tekniska enheten: Anlägga en temalekplats i samverkan med Plan, bygg och MEX	1
Serviceavdelningen: Måltids egenkontroller har hög kvalitetsnivå genom inga avvikelser vid miljöenhetens livsmedelskontroll	0
Serviceavdelningen: Lokalvårds egenkontroller har hög kvalitetsnivå genom inga brister vid miljöenhetens hygientillsyn	0

**3. Inriktningsmål:** Alla ska känna sig trygga i att få stöd utifrån behov

<b>3.1 Verksamhetsmål:</b> Vi skapar värde i varje möte	År 2024
Mått	
SBF Ledning: Arrangera Mötesplats Samhällsbyggnad med antal mötesplatser årligen	3
SBF Ledning: Genomföra översyn samt uppdatera hemsidan gällande förvaltningens verksamheter	100%
Plan, bygg och MEX: Delta i Mötesplats Samhällsbyggnad vid antal tillfällen per år	3
Plan, bygg och MEX: Göra det lätt för medborgare att tillgängliggöra sig information genom lättlästa dokument	2
Plan bygg, och MEX: Profilera kommunen på platser där människor ofta vistas alternativt på platser som ska utvecklas	2
Tekniska enheten: Delta i Mötesplats Samhällsbyggnad vid antal tillfällen per år	3
Tekniska enheten: Andelen återkopplade ärenden av felanmälan via InfraControl inom 3 dagar	80 %
Serviceavdelningen: Delta i Mötesplats Samhällsbyggnad vid antal tillfällen per år	3
Serviceavdelningen: Minska andel specialkost/ Anpassade måltider jämfört med föregående år	- 5 %
Serviceavdelningen: Måltid genomför serviceenkät på kommunens grundskolor	1
Serviceavdelningen: Lokalvård genomför serviceenkät på kommunens grundskolor	1

**4. Inriktningsmål:** Munkedals kommun ska arbeta för en minskad miljöpåverkan

<b>4.1 Verksamhetsmål:</b> Vi bidrar aktivt till kommunens minskade klimatavtryck	År 2024
Mått	
SBF Ledning: Arrangera föreläsning inom tema miljö, klimat eller energi	1
SBF Ledning: Sammanställa kommunens samlade miljörapport inför årsbokslut	100 %
SBF Ledning: Säkerställa årlig budget för energieffektiviseringar	2 MSEK
Plan, bygg och MEX: Andel digitala utskick	90%
Plan, bygg och MEX: Informera medborgare/sökande om byggmaterials miljöpåverkan och livslängd genom hemsida, i samband med bygglov samt Mötesplats Samhällsbyggnad	100%
Plan, bygg och MEX: Skapa förutsättningar för förbättrad infrastruktur till olika målpunkter genom att ta fram en strategi för hållbara transporter samt cykelplan	1
Tekniska enheten: Utföra energieffektiviseringsåtgärder för att minska total energianvändning i kommunala fastigheter och gatubelysning jämfört föregående år	- 5 %
Tekniska enheten: Minska andelen av fossila bränslen i fordon och arbetsmaskiner jämfört mot föregående år	- 10 %
Tekniska enheten: Genomföra utredning avseende återbruk av byggmaterial inför eventuella rivnings- eller byggentreprenader	1
Serviceavdelningen: Minska mängden matsvinn mot föregående år	- 2 %

## Gemensam verksamhet med andra kommuner

Löne- och IT-verksamheten bedrivs med avtalssamverkan från och med 2019-01-01 med Lysekil och Sotenäs. Miljöverksamheten bedrivs i gemensam nämnd under 2023 men beslut är fattat att Munkedals kommun lämnar den gemensamma nämnden till 2024. Räddningstjänsten bedrivs som förbund gemensamt med Lysekil och Uddevalla.

### Lönesamverkan

#### Verksamhetsbeskrivning

Från och med 2019-01-01 övergick man till avtalssamverkan och lönenämnden upphör. Den gemensamma löneenheten kommer fortsatt att organiseras inom Munkedals kommuns förvaltningsorganisation. Lönenämndens uppdrag är att fullgöra och ansvara för de samverkande kommunernas uppgifter vad avser: Löne-administration, support och utbildning i lönesystemets olika delar, support i tillämpning av lagar, avtal och regler, utdata och statistik (basutbud), systemförvaltning samt pensions- och försäkringsadministration.

#### Ekonomisk översikt, ramförslag

Mnkr	Budget 2023	Budget 2024
Ramförändring mellan åren		-0,494
Lönesamverkan, Munkedals del		
SML	3,648	3,154

Den ekonomiska ramen för lönesamverkan ligger under Kommunstyrelsen. Lönesamverkans budgetförslag ligger till grund för de samverkande SML kommunernas beslut om rambudget och fördelning av kommunbidrag. I budget 2024 finns förutom påslag för löner och prisökningar om 3,7 procent även ramminskning om 600 tkr, för Munkedal kommuns del, i införande av nytt lönesystem som 2024 ska vara klart.

### IT-samverkan

Från och med 2019-01-01 har en övergång gjorts från gemensam nämnd till avtalssamverkan inom IT-området. Den överenskomna avtalssamverkan organiseras inom Lysekils kommuns förvaltningsorganisation. Samverkande kommuner är Munkedal, Lysekil och Sotenäs. Värdkommun är Lysekil.

#### Verksamhetsbeskrivning

Verksamheten omfattar IT-drift i respektive kommun. Verksamheten ansvarar utifrån fastställda förutsättningar och ramar för en effektiv och ändamålsenlig IT-försörjning, omfattande;

Ansvarar för ändamålsenlig leverans av IT  
Upprätthållande av servicenivåer och kvalitet för tillhandahållna tjänster. Efterlevnad av regler, riktlinjer och styrande verksamhetsbehov.

Förvaltning av strategiska planer för IT. Den gemensamma IT-enheten uppgift är att tillhandahålla

IT-drift, support, förvaltning samt utveckling av Sotenäs, Munkedals och Lysekils IT-miljö.

#### Ekonomisk översikt

Mnkr	Budget 2023	Budget 2024
Ramförändring mellan åren		0,104
IT samverkan, Munkedals del		
SML	2,810	2,914

Ramen för IT samverkan ligger inom kommunstyrelsens ram 2,9 mnkr. IT samverkans budgetförslag ligger till grund för de samverkande SML kommunernas beslut om rambudget och fördelning av kommunbidrag. I budget 2024 finns påslag för löner och prisökningar om 3,7 procent.

### Miljöverksamhet

#### Verksamhetsbeskrivning

Miljöverksamheten ska leda och ansvara för arbetet med att samordna utformning av mål, riktlinjer och ramar för styrning av verksamheten. Verksamheten ska också göra framställningar i målfrågor till Kommunfullmäktige. Övervaka att de av fullmäktige fastställda målen och planerna för verksamheten och ekonomin efterlevs och förvaltningen handhas på ett rationellt och ekonomiskt.

- Tillsyn -avgiftsfinansierad planerad tillsyn, löpande tillsyn och ej avgiftsfinansierad tillsyn
- Ej avgiftsfinansierad myndighetsrelaterat arbete
- Miljöstrategiskt arbete (lokala miljömål)

Kommunfullmäktige tog den 19 december 2022, Dnr 2021-291, § 224, beslut om att säga upp avtalet om en gemensam Miljönämnd SML. Och att om Sotenäs och Lysekil fortsätter med gemensam miljönämnd eller samverkan önskar Munkedals kommun upprätta avtalssamverkan kring de operativa delar som Munkedals kommun har önskemål om.

Arbetet med hur ledning, styrning och organisering av Miljöverksamheten ska se ut pågår och beslut förväntas tas under hösten 2023.

#### Ekonomisk översikt

Mnkr	Budget 2023	Budget 2024
Ramförändring mellan åren		0,066
Miljöverksamhet	1,779	1,845



## Övriga nämnder och förbund

### Kommunfullmäktige

Kommunfullmäktige är kommunens högsta beslutande organ. Kommunfullmäktige består av 35 ledamöter vilka väljs för en tid av fyra år. Fullmäktige väljer ledamöter i alla nämnder och styrelser samt fattar beslut i frågor av principiell beskaffenhet och eller annars av större vikt för kommunen. Sådana ärenden är mål och riktlinjer för verksamheten, budget, skatt och andra viktiga ekonomiska frågor, nämndernas organisation och verksamhetsformer. I Munkedal sammanträder fullmäktige vanligen sju gånger per år. Sammanträdena är offentliga.

### Kommunens revisorer

Kommunens revisorer utses av Kommunfullmäktige och granskar, på Kommunfullmäktiges uppdrag, enligt kommunallagen, reglementet och med iakttagande av god revisionsd sed all verksamhet som bedrivs inom nämnderna. Revisionen ska pröva om verksamheten sköts på ett ändamålsenligt och från ekonomisk synpunkt tillfredställande sätt samt granska om räkenskaperna är rättvisande och nämndernas kontroll tillräcklig. Det ingår även i revisorernas uppdrag att, i enlighet med lagen om god ekonomisk hushållning, uttala sig om kommunens resultat är förenligt med de mål för den ekonomiska förvaltningen som fastställts av Kommunfullmäktige. **8 §** Förslag till budget ska upprättas av styrelsen före oktober månads utgång.

Förslag till budget för revisorernas verksamhet ska upprättas av fullmäktiges presidium senast vid samma tidpunkt.

### Överförmyndare

Överförmyndarens verksamhet är obligatorisk, lagstyrd och kontrolleras av Länsstyrelsen och Justitieombudsmannen. Om någon pga. sjukdom, psykisk störning, försvagat hälsotillstånd eller liknande förhållanden behöver hjälp med att bevaka sin rätt, förvalta sin egendom eller sörja för sin person skall tingsrätten besluta om godmanskap för honom eller henne. När det föreligger fara för skadliga handlingar eller huvudmannen förlorar kontrollen över sina tillgångar kan det bli aktuellt att utse förvaltare. Överförmyndaren har tillsyn över gode männen och förvaltarna. När det gäller uttag från spärrat konto, köp/försäljning av fast egendom och andra ekonomiska beslut måste överförmyndarens tillstånd inhämtas. När huvudmännens egna inkomster inte räcker till att arvoda gode mannen eller förvaltaren, är det kommunen som måste ta den kostnaden.

### Valnämnd

Valnämnden ansvarar för att genomföra allmänna val till kommun, landsting och riksdag som äger rum vart fjärde år. Valnämnden ansvarar också för valen till EU-parlamentet som äger rum vart femte år samt för kommunala folkomröstningar. Valnämnden har 5 ledamöter.

## Jävsnämnd

Jävsnämnden ansvarar för tillsyn, beslut och övrig myndighetsutövning i ärenden där samhällsbyggnadsnämnden normalt skulle ha ansvaret, men på grund av jäv inte kan fatta beslut.

### Ekonomisk översikt

År	2023	2024	2025	2026
<b>Smånämnder, mnkr</b>	<b>3,61</b>	<b>3,58</b>	<b>3,48</b>	<b>3,78</b>
Ramändring		-0,03	-0,1	0,3
Kommunfullmäktige	1,37	1,34	1,34	1,34
Revisionens ram	0,97	0,95	0,95	0,95
Överförmyndarnämnden	1,21	1,18	1,18	1,18
Valnämnden	0,01	0,11	0,01	0,31
Jävsnämnd	0,06	0,05	0,05	0,05

Prisuppräknning sker till överförmyndarnämnd och revision på köp av tjänster. Valnämndens budget höjs för EU-val 2024 0,1 mnkr. I övrigt gäller effektiviseringskrav om 2 %.

## Räddningstjänsten mitt Bohuslän

### Verksamhetsbeskrivning

Den kommunala räddningstjänsten kan endast drivas i kommunal regi enligt gällande lagstiftning Lagen om skydd mot olyckor. Kommunfullmäktige i Lysekil och Munkedals kommuner har fattat beslut om att gemensamt bilda ett kommunalförbund för att bedriva räddningstjänst i. Från och med 2015 ingår även Uddevalla kommun som medlem. Administrationen sköts av Uddevalla kommun. Räddningstjänsten Mitt Bohuslän ansvarar för all räddningstjänst. Räddningstjänsten har också uppdraget att arbeta med Lysekil, Munkedal och Uddevallas kommuners planering inför allvarliga störningar/händelser. Beredskapssamordning vid extra ordinära händelser i fredstid och höjd beredskap. Där är dock kommunstyrelsen i respektive kommun den politiska instansen. Räddningstjänsten deltar även aktivt i kommunernas övriga säkerhetsarbete. Räddningstjänsten Mitt Bohuslän styrs av en politisk direktion. Direktionen styrs med två ordinarie och två suppleanter från respektive medlemskommun. I direktionen tas alla politiska beslut vilket innebär att denna utgör både kommunstyrelse och Kommunfullmäktige i ett och samma beslutande organ. Direktionen beslutar om mål och inriktning av räddningstjänsten Mitt Bohuslän verksamhet och utgör även myndighet för räddningstjänsten enligt lagen om skydd mot olyckor och lagen om brandfarliga och explosiva varor. Det finns ett förbunds/räddningschef som leder verksamheten.

## Ekonomisk översikt

År	2023	2024	2025	2026
<b>Ekonomisk ram, mnkr</b>				
Förändring av ram mellan år	0,605	1,093	-0,125	0,361
Medlemsavgift, drift, mnkr	10,803	11,285	11,635	11,996
Direkta pensioner, mnkr	1,399	1,885	1,473	1,473
Pensionsavsättning, mnkr	0,186	0,311	0,248	0,248
<b>Summa</b>	<b>12,388</b>	<b>13,481</b>	<b>13,356</b>	<b>13,717</b>

Munkedals andel (13,14 procent) i Räddningstjänsten Mitt Bohuslän ingår i Kommunstyrelsens ram enligt ovan.

Räddningstjänstförbundet Mitt Bohuslän (RMB) har inkommit med förslag till Budget 2024 och plan 2025–2026.

Beräkningen är gjord i enligt med överenskommelse mellan medlemskommunerna och utifrån direktiv på medlemsrådet 2023-03-30.

### Medlemsavgiften för drift samt pensioner

Indexeringar för medlemsavgiften har gjorts med prisindex enligt upprättad överenskommelse mellan förbundet och medlemskommunerna med PKV 3,7 procent.

Medlemskommunernas pensionsåtaganden (pensioner) och långfristigt tagande (pensionsavsättning), baseras på beräkningar gjorda av Skandia i december 2022.

Sammanfattningsvis föreslår förbundet att Munkedals medlemsavgift inkl. pension och åtagande för 2024 skulle uppgå till 13,648 mkr, dvs en ökning av ram med 1,1 mnkr jämfört med föregående årsbudget där pensionerna står för största ökningen.

## Samordningsförbund Väst

### Verksamhetsbeskrivning

Samordningsförbundet Väst är en fristående juridisk organisation med arbetsförmedlingen, Försäkringskassan, Västra Götalandsregionen samt kommunerna: Färgelanda, Lysekil, Munkedal, Orust, Sotenäs, Strömstad, Tanum och Uddevalla som medlemmar. Deras uppgift är i första hand att verka för att medborgare ska få stöd och rehabilitering till egen försörjning och stödja och medverka till samverkan mellan parterna.

### Ekonomisk översikt

Munkedals insats (medlemsavgift) föreslås utifrån preliminär budget för 2024. Fördelningsnyckel baseras på varje kommuns befolkningsunderlag 16–64 år per den 1 november det år val har ägt rum. Dvs 1 nov 2022. Medlemsavgiften ligger under Valfärdsnämnden budget.

## Fyrbodals kommunalförbund

### Verksamhetsbeskrivning

Fyrbodals kommunalförbund bildades 2005 och är en sammanslutning av 14 kommuner i Dalsland, norra Bohuslän samt nordvästra hörnet av Västergötland. Förbundet styrs av en politisk styrelse, kallad förbundsledning, som består av representanter från

de 14 ingående kommunerna. De utgör tjänstemannastöd till arbetsutskott och direktion samt ordförande- och tjänstemannanätverk.

Uppgifter för kommunalförbundet:

- Svara för gemensamt regionalt tillväxt- och utvecklingsarbete
- Medverka till en gemensam plattform för omvärldsorientering, debatt och förmedling av framtidsbilder
- Aktivt bevaka kommunala intressen genom uppvaktnings- och remissyttranden mm
- Driva gemensamma utvecklingsprojekt för medlemskommunerna
- Skapa förutsättningar för att nyttja EU's resurser till projekt
- Skapa nätverk, sprida idéer och stimulera till erfarenhetsutbyte

### Ekonomisk översikt

Förbundets basverksamhet finansieras av medlemskommunerna. Enligt förbundsordningens §15 ska förbundsledningen årligen fastställa en verksamhetsplan med budget för förbundet. Budgeten ska innehålla en plan för verksamheten och ekonomin under budgetåret samt förbundsavgift. Från och med 2021 blir den treårig (2021 – 2023) och tas upp för beslut igen inför 2024. Därmed är det enbart budgeten för förbundets basverksamhet som årligen tas upp för beslut. Budgeterat resultat för basverksamheten blir, med ovan inräknat, + 70 tkr för 2022, + 175 tkr för 2023 och + 295 tkr för 2024.

Från och med 2023 är medlemsavgiften 38 kr/invånare. Indexuppräknings med 3 % med årlig prövning av höjningen i förhållande till förbundets finansiella ställning. Utöver indexuppräknings görs en fast uppräknings av befolkning på 0,4%.

Årets resultat i bokslut 2022 var 528 tkr.

Verksamheten har budgeterat för ett positivt resultat om 365 tkr för 2023.

### Finansiella mål:

- Att ha en långsiktig stabil soliditetsnivå på 10 %, nivån kan dock variera över tid.
- Att ha en budget i balans, det vill säga att intäkterna ska överstiga kostnaderna.
- Att ha en god likviditet så att det är möjligt att både täcka kostnader för de fasta åtgärderna och att förskottera medel i projekt där förbundet är projektägare
- Att de delregionala utvecklingsmedlen, DRUM, sammantaget ska växlas upp med minst 50%, genom att projekten medfinansieras med andra medel än de som kommunerna och Västra Götalandsregionen bidrar med.

Direktionen tar ställning till remissförslaget på budget för basverksamheten 2024-2026 i juni 2023. Därefter skickas förslaget på remiss till medlemskommunerna som senast i september ska inkomma med svar eller synpunkter.

Budgeten ligger under kommunstyrelsen.

År	Budget 2023	Budget 2024
<b>Förslag till medlemsavgift</b>		
Medlemsavgift Fyrbodol (mnkr)	10,534	10,534
Budgerat resultat	0,365	0,070
Kr/invånare	38 kr	39 kr
Invånare 1 nov året före (ökning 0,4 %)	10 572	10 550
Medlemsavgift Munkedal (mnkr)	0,400	0,412

- verka för ökad kunskap om tolkanvändande och vikten av professionella språktolkar i samhället
- Tolkförmedling Väst ska ha en pålitlig leverans
- Tolkförmedling Väst ska tillhandahålla utbildade och kvalificerade tolkar
- Tolkförmedling Väst ska ligga i framkant och verka för att verksamheten utvecklas
- Tolkförmedling Väst ska vara en attraktiv arbetsgivare
- Tolkförmedling Väst ska bedriva en hållbar verksamhet

## Tolkförmedling Väst

### Verksamhetsbeskrivning

Kommunalförbund och dess ändamål är att tillgodose medlemmarnas behov av språktolk. Förbundet levererar även översättningstjänster. Som medlem, tillika ägare, av förbundet köper medlemsorganisationernas verksamheter samtliga språktolktjänster av Tolkförmedling Väst.

Förbundet består nu av totalt 42 medlemmar; Västra Götalandsregionen samt kommunerna Alingsås, Borås, Bollebygd, Dals-Ed, Essunga, Falköping, Grästorp, Gullspång, Göteborg, Götene, Herrljunga, Hjo, Härryda, Karlsborg, Kungälv, Lerum, Lidköping, Lilla Edet, Lysekil, Mariestad, Mark, Munkedal, Mölndal, Orust, Partille, Skara, Skövde, Sotenäs, Strömstad, Svenljunga, Tanum, Tibro, Tidaholm, Tjörn, Tranemo, Trollhättan, Töreboda, Uddevalla, Ulricehamn, Vara, Vårgårda och Öckerö.

### Ekonomisk översikt

Budgetförslaget ska samrådats med förbundsmedlemmarna och budgeten ska fastställas senast i september före verksamhetsåret.

Förslag till budget inkommer till medlemmarna i juni. Synpunkter skickas tillbaka senast 1/9-2023. Budgeten är lagd utifrån gällande förutsättningar och efter samråd med förbundets medlemmar. Välfärdsnämnd och Barn och utbildningsnämnd köper tjänster av tolkförmedlingen.

Budget 2024 är ännu inte antagen men förväntas inkomma till Munkedal i mitten av juni. Följaktligen sker preliminär uträkning med utgångspunkt från medlemmarnas behov 2023 om ca 320 000 uppdrag. Prisuppräknings har gjort med 3,0 procent.

År	Budget 2023	Budget 2024
Budgerat antal uppdrag antal	320 000	320 000
Budgerad kostnad Mnkr	222	224
Antal medlemmar	40	42
Köp av tjänster Munkedal IFO/skola/förskola	0,256	0,264

Övergripande mål:

- ha god tillgänglighet och likvärdig service till förbundets kunder
- hantera och tillvarata såväl kundernas som uppdragstagarnas synpunkter för verksamhetens kvalitetssäkring och utveckling
- ha en god ekonomisk medvetenhet och arbeta kostnadseffektivt
- arbeta miljömedvetet och hållbart

## Kommunfullmäktiges protokoll



### Mål- och resursplanen beslut 2023-06-19, Dnr 2023-3

- Kommunfullmäktige beslutar att fastställa nämndernas budgetramar för 2024, med plan för 2025-2026 enligt förslaget.
- Kommunfullmäktige ger Kommunstyrelsen i uppdrag att arbeta fram ett underlag till ny politisk organisation avseende Kultur- och fritidsnämnden och Barn- och utbildningsnämnden.
- Kommunfullmäktige beslutar fastställa skattesatsen för 2024 till 23,38 kr enligt förslaget.
- Kommunfullmäktige beslutar fastställa centrala avsättningar enligt förslaget till budget 2024.
- Kommunfullmäktige beslutar fastställa investeringsramen för 2024 till 65,5 mnkr. Samtliga investeringsprojekten redovisas i MRP.
- Kommunfullmäktige beslutar att fastställa en låneram för nyupplåning för investeringar under 2024 på 40 mnkr.
- Kommunfullmäktige beslutar att kommunstyrelsen har rätt att omsätta lån, dvs. låna upp belopp motsvarande 74,7 mnkr på de lån som förfaller till betalning.
- Kommunfullmäktige beslutar att fastställa Räddningstjänstförbundet Mitt Bohuslän budgetförslag om medlemsavgift drift, pensioner, avsättningar till 13,5 mnkr år 2024.
- Kommunfullmäktige beslutar att fastställa Miljöverksamhetens budget till 1,9 mnkr år 2024.
- Kommunfullmäktige beslutar att fastställa IT-samverkans budgetförslag på 2,9 mnkr i budget 2024 utifrån från samverkande kommunernas förslag
- Kommunfullmäktige beslutar att fastställa lönesamverkans budgetförslag på 3,2 mnkr i budget 2024.