



Munkedals
Kommun



Gammal brandbil vid Hembygdsgården Kaserna Foto: JanOlof Karlsson



Pulkaåkning på Lilla Holmevatten Kynnefjäll Foto: Kjell Holmner

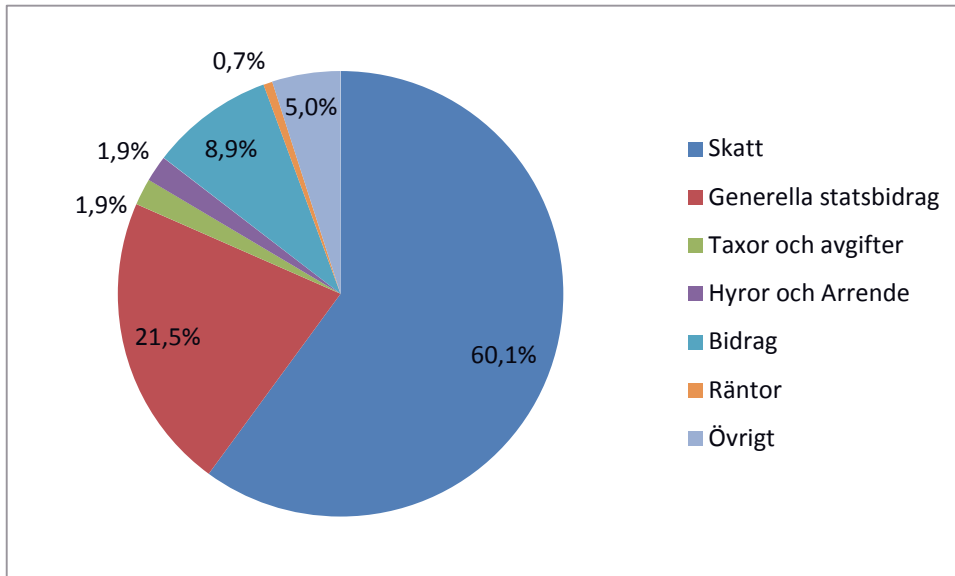
Årsredovisning 2014

Munkedals kommun

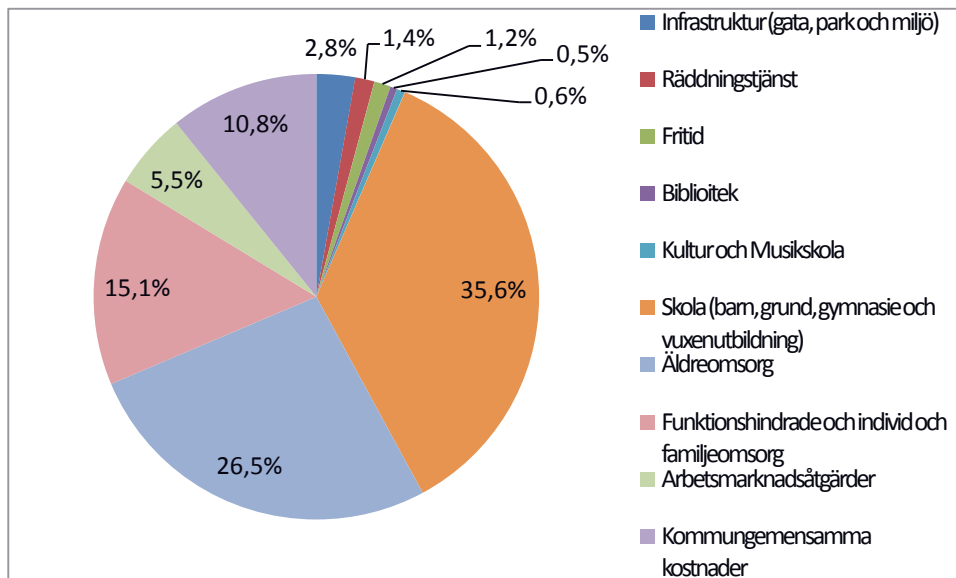


Örekilsälven vid bommen Foto: Holger Kurth

Härifrån kommer pengarna



Så här används pengarna



Innehållsförteckning

Kommunstyrelsens ordförande har ordet	4
Kommunchefen har ordet	5
Kommunens organisation	6
Omvärldsanalys	9
Styrning och ledning	10
God ekonomisk hushållning	12
Måluppfyllelse	13
KKIK	18
Benchmarking	21
Finansiell analys	22
10 års översikt	26
Drift- och investeringsredovisning	28
Personalredovisning	30
Miljöredovisning	32
Redovisningsprinciper	34
Resultaträkning	36
Kassaflödesanalys	37
Balansräkning	38
Notförteckning	40
Ägarstyrning	46
Översikt Munkedals kommunen	47
Landsbygdsutveckling	51
Näringsliv och arbete	52
Koncernföretagen Munkedals Bostäder AB, Munkedals Vatten AB, Dingle industrilokaler AB	54
Uppdragsföretagen Räddningstjänstförbundet Mitt Bohuslän, Rambo AB, Kooperativa hyresrättsföreningen Sörbygården -Dinglegården	56
Samverkansnämnder, IT, Miljö och Lön	58
Ord- och Begreppsförklaring	60
Revisionsberättelse	62

Kommunstyrelsens ordförande har ordet

Det långvariga arbetet inom äldreomsorgen avseende bemötande ger resultat. Våra brukare ger oss toppbetyg och vi hamnar i topp i Sverige.

Årets resultat landar på +/- 0 enligt balanskravsutredningen trots ett stort minus inom IFO. Verksamheten har under året haft en ökning av antalet placeringar. Ett åtgärdsprogram för att komma tillrätta med de ökade behoven omfattande 13 punkter har tagits fram, detta följer vi noggrant.

Vi kan med glädje konstatera att det långvariga arbetet inom på äldreomsorgen avseende bemötande och service ger resultat. Det visar på att vår utmärkelse "Senior vänligaste kommunen 2013" inte är av engångskaraktär.

Organisationsförändringen börjar sätta sig, en genomlysning är genomförd under året och resultaten visar att vi har lite kvar att jobba med under 2015 och framåt men vi är på rätt väg.

Inom skolsektorn har en granskning genomförts av skolverket. Åtgärder har påbörjats för att komma till rätta med bristerna. Meritvärdet i åk 9 stiger och det är vi glada för.

Samhällsbyggnadssektorn står för mycket av kommunens interna service vilken är lätt att ta för given men är mycket viktig för att servicen ska fungera både internt och ut mot våra medborgare. Sektorn har från och med 2015 ansvaret för detaljplanarbetet och vi ser fram emot att det ska leda till en bättre dialog kring våra detaljplaner.

Framåt

Socialdemokraterna och Centerpartiet har lett kommunen under 2014. Valresultatet visade att vi fått förtroendet att, förstärkta med Miljöpartiet, fortsätter arbetet att förvalta och utveckla Munkedals kommun under 2015-2019. Några av målsättningarna för det politiska arbetet under denna period är att utveckla medborgardialogen med våra invånare samt att jobba för att utveckla arbete gentemot vårt näringsliv, kultur, fritid, vård, skola och stöd. Det ger på sikt en trygg och attraktiv kommun. Detta leder till minskad sjukfrånvaro och personal mår bra, företag som utvecklas vilket leder till fler jobb. Det ger också en god service och ett gott bemötande till alla våra invånare.



Åsa Karlsson

Kommunstyrelsens ordförande



Kommunchefen har ordet

I alla lagarbeten är teammedlemmarna den allra viktigaste resursen.

En attraktiv kommun

Munkedal är en kommun som erbjuder det mesta, därav vår slogan "mer av livet". Många gånger återkommer vi till det faktum att Munkedal har en gynnad sits genom sitt strategiska läge som naturlig knutpunkt för norra Bohuslän. Väg- och järnvägsförbindelser, närheten till Trestad och Göteborg, hav och inland bidrar till kommunens attraktionskraft. Under året som gått har detta visat sig genom ett antal företagsetableringar och en ökning av antalet invånare. I skrivande stund är också i princip samtliga lägenheter i Munkbos nya fastighet uthyrda och planer finns på ytterligare bebyggelse för lägenheter.

Under året har ett ökande intresse från barnfamiljer varit tydligt genom ökad inflyttning och många som hört av sig med frågor om eventuell inflyttning. Kort sagt – Munkedal har alla förutsättningar för att utvecklas och bli en framgångsrik kommun där många vill bo och verka.

Kommunens viktigaste resurs

I alla lagarbeten är teammedlemmarna den allra viktigaste resursen. Tack vare alla engagerade "lagspelare" i laget Munkedals kommun håller våra verksamheter en god standard. Flera undersökningar har dessutom visat på ökad kvalitet. Några områden att lyfta fram är nöjdheten inom hemtjänsten, vilken under året ökat från redan mycket goda 97 % nöjdhets till nu 100 %, de förbättrade resultaten i skolan och arbetet för att komma till rätta med arbetslösheten för unga.

Efter några år med sjunkande sjukfrånvaro har nu kurvan återigen vänt upp. En trend i landet som helhet men inte desto mindre mycket oroande. Med stor sannolikhet har den ofta pressade tillvaron för våra medarbetare haft en inverkan även om medarbetarenkäter visar att det även kan finnas andra orsaker. Kommunen har sedan tidigare tillgång till ett antal kvalitativa åtgärder för att stödja personal i behov av särskilda insatser. Nu gäller det att arbeta vidare med detta och dessutom på olika sätt intensifiera och förstärka dessa insatser.

Ekonomi

Ekonomiskt blev det ett år med ett negativt resultat, vilket dock hanteras med hjälp av resultat- och utjämningsreserven (RUR). Kostnadsutvecklingen inom sektor Stöd är den största orsaken till det försämrade resultatet. Antalet barnavårdsanmälningar ligger nu på en rekordnivå, cirka 275, vilket genererar insatser som ofta är förknippade med mycket höga kostnader.

Verksamheten – ett axplock

Efter den politiska omorganisationen inför förra mandatperioden har arbetet fortsatt med att utforma förnyade arbetsformer, anpassade till den nya kartan. Stor kraft har ägnats åt implementeringen av



ett nytt styr- och ledningssystem. Allt för att få ett helhetstänk avseende kommunens styrning, ledning och måluppfyllelse såväl för kommunens förvaltning som för bolag och samverkansorganisationer.

Efter flera år med sjunkande skolresultat har nu kurvan vänt och förbättrade meritvärden är en indikation på detta. De åtgärder som vidtagits under året kommer att få effekt på sikt. Den förstärkta specialpedagogiska kompetensen, påbörjad IT-satsning, matematiklyftet, arbetet att få till ämnesbehöriga lärare i alla ämnen, påbörjad satsning inom läsa-skriva m.m. är alla betydelsefulla beståndsdelar i detta utvecklingsarbete.

Kommuner i samverkan

Redan 2008 beslutade Sotenäs, Lysekils och Munkedals kommuner att fördjupa sin samverkan inom främst tre områden; IT, miljö och lön. IT-samverkan och Miljösamverkan är startade sedan tidigare och under 2014 startades även lönesamverkan med placering i Munkedal.

Slutord

Efter sammanlagt åtta lärorika, spännande och intressanta år i Munkedal byter jag nu horisont och övergår till samma tjänst men i grannkommunen Färgelanda. För mig personligen är detta särskilt trevligt eftersom jag fick min första tjänst just i Färgelanda efter avslutad utbildning 1983. Jag blev kvar där i åtta år och har många goda minnen och vänner sen den tiden. Man kan alltså anse att cirkeln nu sluts för min del eller kanske är det snarare så att "brottslingen gärna återvänder till brottsplatsen" ?

Lars-Göran Berg

Kommunchef

Kommunens organisation

Snart inflyttning i nytt hyreshus i centrala Munkedal.

Kommunens organisation

Munkedals kommun ligger mitt i Bohuslän med nära avstånd till både Svinesund, vid norska gränsen (80 km), som till Göteborg (95 km). Från Uddevalla till centralorten Munkedal är det cirka 25 km.

Munkedals kommun har en landareal på 637 km² och består av tätorterna Munkedal, Dingle, Hällevadsholm och Hedekas. Bebyggelsen är ganska jämt fördelad mellan tätorter och landsbygd. Av kommunens 10 246 invånare (per den 31/12-2014) bor cirka hälften av invånarna i någon av tätorterna.

Kommunkoncernens samlade verksamhet

Kommunens verksamhet bedrivs till största del via de kommunala nämnderna och sektorerna. En mindre del bedrivs via kommunens koncernföretag (Munkedals Bostäder AB, Munkedals vatten AB och Dingle industrilokaler AB) samt kommunens uppdragsföretag (Rambo AB, Riksbyggens Kooperativa Hyresrättsförening Sörby- Dinglegården och Räddningstjänstförbundet Mitt Bohuslän). IT-, Miljö- och Löneverksamheten bedrivs i nämndform tillsammans med Sotenäs och Lysekils kommun.

Året i sammandrag (Ekonomi)

Munkedals kommuns resultat blev ett underskott på 1,9 mnkr för år 2014. Det budgeterade resultatet var 5,1 mnkr.

Kommunkoncernens resultat uppgår till -0,3 mnkr (11,3 mnkr 2013). I kommunkoncern ingår och eliminerar alla koncernföretag och uppdragsföretag.

Kommunens verksamheters nettokostnad inklusive avskrivningar uppgår till 99,7 % av summan skatter och generella statsbidrag (97,3 % 2013). Kommunkoncernens nettokostnadsandel uppgår till 98,0 % (95,6 % 2013)

Kommunen investerade för 23,5 mnkr 2014 (36,2 mnkr 2013). Största investeringen var inköp och ombyggnad av fastighet för att anpassas till AMEs behov med 3,9 mnkr. Kommunkoncernen investerade sammalt för 61,0 mnkr (183,8 mnkr 2013).

Låneskulden i kommunen 205,2 mnkr har inte förändrats jämfört med föregående år.

Kommunkoncernens låneskuld är 397,8 mnkr en ökning på 30,4 mnkr från föregående år. Ökningen beror till stor del på utökning av Munkedals Bostäders låneskuld på grund av uppförande av hyreshus i centrala Munkedal.

Soliditeten i kommunen uppgår till 37,0 % (37,6 % 2013). Vid inkluderande av ansvarsförbindelsen är soliditeten -10,2 % (-12,3 % 2013). Soliditeten i kommunkoncernen uppgår till 27,8 % (29,8 % 2013)

Kommunalskatten är 22,83 kr.

Året i sammandrag (Verksamhet)

Året som gått har verkligen skiftat vädermässigt. I samband med den kraftiga översvämningen i augusti uppstod skador på fastigheter och infrastruktur. Återställandet efter skadorna har medfört stora kostnader för kommunen. Översvämningarna och regnovädren förorsakade mycket skador på anläggningar i kommunen samtidigt som flera abonnenter drabbades av översvämningar.

Implementering av ledningssystemet Hypergene har påbörjats i Munkedals kommun, hittills har ekonomisk månadsrapport, ekonomisk analysrapport, uppföljning av måluppfyllelse införts samt även del av personalrapporter.

Under året har den gemensamma lönenämnden införts. Lokaler har hyrts in i postens tidigare lokaler, vilket möjliggör ändamålsenliga utrymmen i direkt närhet till kommunhuset.

Arbetet med att Uddevalla kommun ska gå med i Räddningstjänstförbundet Mitt Bohuslän har pågått under året med praktisk start 2015.

Byggnationer i samband med företagsetablering har skett på Såleby industriområde samt Håby handelsområde, exempelvis invigdes en restaurang av känt märke i samband med Luciahelgen.

Utmärkelsen "Årets företagare" utses av den lokala föreningen Företagarna i Munkedal. Till Årets företagare 2013 utsågs Mikael Malmgren, Malmgren Bil AB.

Under året har det anordnats feriepraktik för unga i Munkedals kommun. Totalt var det 96 ungdomar 16-17 år som sökte kommunal feriepraktik. Nytt för året var att samverka med näringslivet och 8 ungdomar hade praktik där företagen själva stod för samma ersättning som kommunen.

Under flera år har det varit stor efterfrågan efter lättillgängliga lägenheter i centrala Munkedal. 2013 påbörjades arbetet med att bygga ett nytt hyreshus i centrala Munkedal och nu är det snart inflyttning i ett nytt hus med 32 hyresrätter.

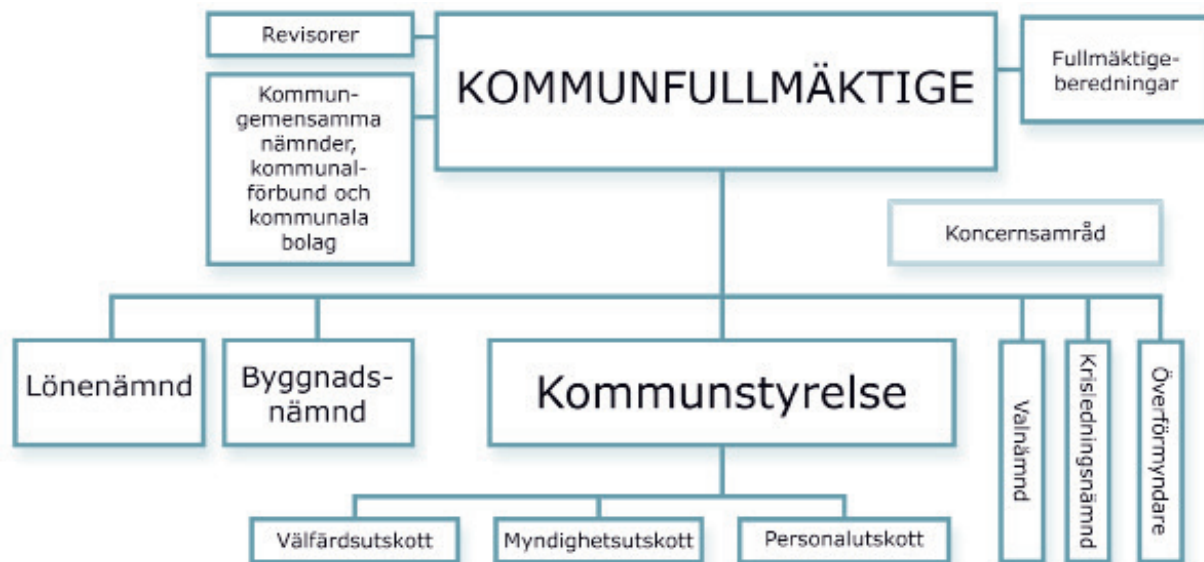
Inom RKHF har det arbetats med framtagande av förslag till nya stadgar och det fortsätter in på 2015. Föreningens styrelse har även slutfört arbetet med upphandling av nytt förvaltningsavtal som kommer gälla from 2015-01-01.

Rambo har under året påbörjat uppförandet av ett vindkraftverk i anslutning till avfallsanläggningen Tyft i Tanums kommun Rambo äger fem procent i verket som framöver ska täcka hela företagets energibehov.

Mer än 99 procent av allt avfall som Rambo omhändertog nyttiggjordes.

Munkedals kommunkoncerns organisationsschema

Organisationsschema över Munkedals kommunkoncern.



Kommungemensamma nämnder är: IT-, Miljö-, och Lönenämnd tillsammans med Sotenäs och Lysekils kommun. Kommunala förbund och bolag är: Munkedals Bostäder AB, Munkedals vatten AB och Dingle industrilokaler AB, Rambo AB, Kooperativa Hyresrättsförening Sörby- Dinglegården och Räddningstjänstförbundet Mitt Bohuslän

Kommunfullmäktige

Politiska parti	Mandatfördelning 2007-2010	Mandatfördelning 2011-2014
Arbetarpartiet - Socialdemokraterna	12	11*
Centerpartiet	7	7*
Moderata samlingspartiet	5	7
Kristdemokraterna	3	3
Kommunal samverkan med Folket i fokus	2	1
Miljöpartiet de gröna	1	1
Folkpartiet liberalerna	2	1
Vänsterpartiet	2	2
Sverigedemokraterna	1 (tom stol)	2 (1 tom stol)

* Partier som bildar majoritet i Munkedals kommun



Paus vid Maltes stig Foto: Kjell Holmner



Foto: Anne Syversen, Brevlåda i Sörbygden

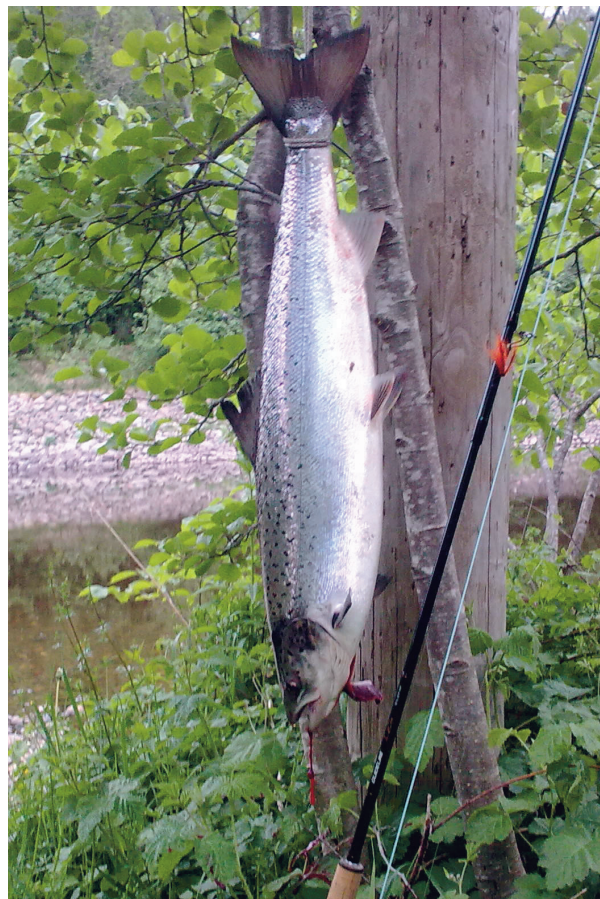


Foto: Mattias Liewendahl, Lax uppdragen ur älven



Foto: Ingemar Petterson, Vita Älgen vid Pilegård

Omvärldsanalys

Invånarna i Munkedal kommun ökade under 2014 med 38 personer.

Omvärld Befolkning och arbetsmarknad Samhällsekonomisk utveckling

Konjunkturinstitutet beskriver att återhämtningen av konjunkturläget i Sverige och i omvärlden går trögt. Det beror till stor del på den svaga utvecklingen i euroområdet som är en mycket viktig exportmarknad för det svenska näringslivet. Ekonomisk-politiska stimulanser innebär att den inhemska efterfrågan växer i ungefär normal takt. Inflationen är och förblir låg och Riksbankens nollräntepolitik består under flera år. Vid en sämre ekonomisk utveckling än förväntat kan tillfälliga finanspolitiska stimulanser övervägas eftersom statskulden är låg.

Kommunens ekonomi

Kommunens ekonomiska resultat för 2014 är negativt för första gången på femton år. Detta försämrar kommunens redan svaga finanser och behöver stärkas än mer framöver. Flera indikatorer visar på ökade risker och brist på ekonomisk kontroll. (se avsnitt om Finansiell analys)

Munkedals befolkning

Invånarna i Munkedal ökade under 2014 med 38 personer till 10 243 invånare 31 december 2014.

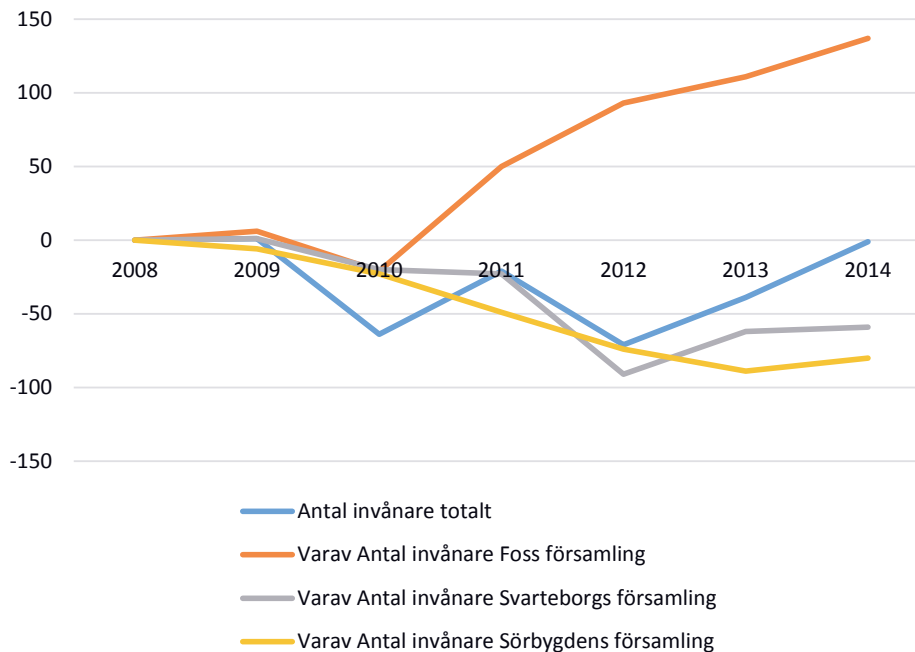
Ökningen beror till stor del på ett positivt inflyttningsnetto (+38) under året och att födelsenettet var marginellt negativt (-1). Vi blir fortsatt färre unga och fler äldre över 65 år. Minskningen av antalet grundskoleelever och gymnasieelever är inte längre lika stor som den varit de senaste åren. Dessutom minskar antalet invånare i åldersgruppen 20-

65 år kraftigt för Munkedals del vilket innebär att försörjningsbördan ökar på dem som återstår i denna grupp. En trend som noterats är att befolkningsutvecklingen ser olika ut i de olika församlingarna (se bild nedan). Invånarna minskar i Sörbygden och Svarteborg men ökar kraftigt i Foss församling.

Arbetsmarknad

Även om invånarantalet i åldern 20-65 år minskar så är det alljämt en stor andel av befolkningen. Denna grupp arbetspendlar ut ur kommunen. Det är därför viktigt att det finns goda transportmöjligheter till och från kommunen. Arbetslösheten är relativt hög bland kommunens unga invånare vilket medför att en stor andel av kommunens ungdomar erhåller försörjningsstöd. De senaste årens insatser tillsammans med arbetsförmedlingen har dock medfört att läget har förbättrats. Framtiden ser också nu ljusare ut då de nya etableringarna på Torp köpcentrum i Uddevalla kommun och även i Håby- och Sälbyområdena i vår egen kommun kommer har genererat och kommer att generera många nya arbetstillfällen fram över.

Invånarantal Munkedals kommun
Förändring med år 2008 som utgångspunkt



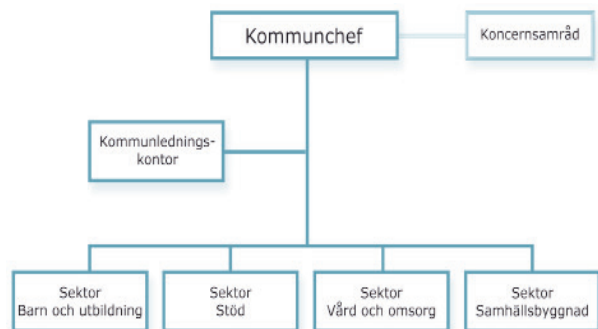
Källa: SCB (Statistiska Centralbyrån), 2014

Styrning och ledning

Kommunens kvalitetsgrupp är uppstartad för att samordna arbetet med analyser och utvärdering samt att utveckla styr- och ledningssystemet.

Organisation

Kommunens tjänsteorganisation delas in i fyra sektorer. Sektor för vård och omsorg, skola, stöd och samhällsbyggnad samt ett kommunledningskontor. Kommunstyrelsens ansvar omfattar i princip all verksamhet och är också anställningsmyndighet för all kommunal personal (oavsett var i organisationen de befinner sig). Kommunchefen har ett helhetsansvar för kommunens verksamhet.



Styrning och ledning

För att säkerställa att de mål kommunfullmäktige sätter upp för verksamheten uppnås, att resurser används på ett effektivt sätt, att verksamheten genomförs med god kvalitet och ständigt arbetar med utveckling och förbättring, behövs ett ledningssystem. Detta också för att säkerställa ett gemensamt arbetssätt. Ledningssystemet kan ses som ett ramverk för styrning och utveckling av verksamheten.

Ledningssystemet bygger på balanserad styrning dvs kommunfullmäktige beslutar om mål och strategier inom fokusområdena (ekonomi, kund, medarbetare, miljö, arbetssätt) utifrån kommunens vision 2025. Kommunfullmäktige anger kommunövergripande mål men överlåter till förvaltningen att svara för genomförandet. För budgetåret 2014 är kommunfullmäktiges styrkort tillika kommunstyrelsens.

Uppföljning av mål och budget rapporteras till kommunfullmäktige i delårsbokslut april, augusti och bokslutet. Vid dessa tre tillfällen sammanställs ekonomisk prognos och verksamhetsuppföljning för hela kommunen. Till det kommer ekonomisk uppföljning månadsvis med prognoser för helåret.

Inför kommande budgetår tillämpas det nya styr- och ledningssystemet. Införande av beslutsstödsystem har pågått under året. Uppföljning kan nu göras avseende ekonomi, månadsprognoser, måluppfyllelse. Systemet är ett stöd för ett effektivare flöde för uppföljning, analys och återrapportering. Kommande års projekt inriktas på personal och skoluppföljning. På sikt kommer även budgetering och prognoser att rapporteras via systemet. Införandeplanen sträcker sig över tre år.

Kvalitetsgrupp

Kommunens kvalitetsgrupp är uppstartad för att samordna arbetet med analyser och utvärdering samt att utveckla styr- och ledningssystemet. Under

året har fokus skett på att vidareutveckla kopplingen mellan grunduppdrag och driftsbudgeten.

Riktlinjer för god ekonomisk hushållning

Under året har dessa riktlinjer uppdaterats inför den kommande mandatperioden. De finansiella inriktningssmålen avser hela planeringsperioden år 2015-2019 och följs upp i den årliga budgetprocessen. Därefter sker avstämning i årsbokslut samt efter budget 2019.

Intern kontroll 2014

Kommunstyrelsen godkänner årligen innevarande års samt kommande års internkontrollplaner för egen del samt godkänner återredovisningen av övriga nämnder och bolag. För året har endast lönenämndens planer återrapporterade till kommunstyrelsen. De övriga nämnder och bolag kommer återredovisning att ske under 2015. Samordning pågår för återrapportering från gemensamma nämnder och bolag.

Totalt har tjugotre granskningsområden (kontrollområden) granskats varav

- Tolv fungerar
- Tio har fungerat men behöver utvecklas framförallt avseende att rutiner behöver uppdateras.
- Två områden fungerar inte. Det är inom områdena löneutbetalning och LSS för privata medel. Åtgärder har genomförts och granskning fortsätter även nästa år.

Uppföljningen visar att fortsatt granskning bör göras på åtta områden dessa överförs till 2015 års internkontrollplaner.

Nya planer har upprättats inom respektive sektor/område/enhet, totalt tjugotre samt en kommungemensam granskning för 2015 har antagits av kommunstyrelsen.

Framtid Budget 2015

Verksamhetens bruttokostnader uppgår till ca 640 mnkr. Till största del finansieras verksamheten av skatteintäkter, ca 552 mnkr, som kommunen erhåller via kommunalskatten. Drygt 140 mnkr av skatteintäkterna kommer via det kommunala utjämningsystemet. Därutöver tillkommer taxor och avgifter som kommunen tar ut för de tjänster som erbjuds kommunmedborgare, organisationer och företag.

Kommunala utdebiteringen

Den kommunala utdebiteringen sänktes med 15 öre för år 2015 och blir 22,68 kronor.

Finansiella resultatmål

Budgeterat resultat för 2015 är 1,4 miljoner kronor d.v.s 0,25 % av skatter och generella bidrag.

I budgetförutsättningarna var målet 2 % av skatter och bidrag (11,0 mnkr), målet reviderades av kommunfullmäktige 2014-11-27 då 9,6 mnkr utökade kommunstyrelsens ram för uppkomna obalanser i

verksamheten.

Antagna finansiella inriktningsmål gäller för perioden 2015-2019, där budgeterat resultat på lång sikt ska det genomsnittliga resultatet, i förhållande till skatteintäkter och generella statsbidrag, uppgå till 2 %.

Budgetförutsättningar

Alla nämnder kompenseras för beräknade löneökningar, prisökning och kapitalkostnader. Centralt avsatt 14,0 mnkr.

Kommunstyrelsen

Kommunstyrelsen har fått en tillfällig ökad ram år 2015 jämfört med år 2014 med 2,6 miljoner kronor. Av dessa är det främst tilläggsanslag på 9,6 mnkr för uppkomna obalanser inom sektor stöd och vård & omsorg.

Gemensamma driftorganisationer under Kommunstyrelsen

Utökning av medlemsavgift på 0,014 mnkr till räddningstjänstförbundet Mitt Bohuslän.

IT-verksamheten samt Miljöverksamheten har en oförändrad ram.

Byggnadsnämnden

Byggnadsnämndens ram ökas (1,4 mnkr) beroende på en organisatorisk omflyttning inom förvaltningen.



Foss kyrka i dimma Foto: Per Pixel Pettersson Imagebank.sweden

God ekonomisk hushållning

Kommunens uppsatta finansiella och verksamhetsmål strävar mot en god ekonomisk hushållning.

God ekonomisk hushållning innebär att hushålla i tiden och över tiden. Kravet på god ekonomisk hushållning grundar sig på att kommunens ekonomi ska ha förutsättningar för att klara av befolkningens behov både nu och i framtiden.

För att uppnå god ekonomisk hushållning i Munkedals kommun har kommunfullmäktige fattat beslut om finansiella mål och mål för verksamheten. Dessa mål har sin utgångspunkt i kommunens vision: *Munkedal – mer av livet*. En hållbart växande kommun med engagerade invånare. Här tar vi oss an framtidens utmaningar tillsammans!

Finansiella mål

Finansiella mål	2014	2013	2012	2011
Soliditetsmål				
Investeringsmål				
Pensionsmål				
Resultatmål				

De finansiella målen visar på en god måluppfyllelse över de senaste fyra åren. Flera av måtten visar på en positiv trend. Resultatmålet har uppnåtts till stor del pga tillfälliga överskott under tidigare år så som återbetalning av afa och ett konjunkturbidrag från staten. Verksamhetens nettokostnader har de senaste 2 åren varit högre än skatteintäkter och generella statsbidrags utveckling, vilket är oroväckande.

Pensionsavsättning på 10 mnkr är genomförd under mandatperioden, pensionskulden är fortfarande på en hög nivå och kommer att påverka verksamhetens kostnader i allt högre utsträckning de närmsta åren och beräknas bli som högst runt 2025.

Resultatet har varit gott de senaste fyra åren det innebär att kommunen har kunnat stärka det egna kapitalet. Årets resultat var dock negativt och visar på en utmaning för kommande år framförallt beroende på att verksamhetens kostnader ökar och de ser ut att fortsätta öka framåt inom de områdena som genererat kostnadsökningen.

Verksamhetsmål

Verksamhetsmål	2014	2013	2012	2011
Ekonomi				
Kund/Brukare				
Arbetsätt				
Medarbetare				
Hållbart samhälle				

De uppsatta verksamhetsmålen visar på en något bättre måluppfyllelse jämfört med tidigare år. Framförallt inom området hållbart samhälle och arbetsätt. Årets insatser inom hållbart samhälle visar att många insatser är genomförda för att skapa förutsättningar för en god och jämlik hälsa. Inom fokusområde arbetsätt har förbättring skett framförallt avseende effektivisering av processer.

Slutsats god ekonomisk hushållning:

- förutom uppsatta mål ska alla: tjänsteskrivelser tydliggöra ekonomiska konsekvenser av beslut
- investeringar kritiskt granskas
- månatliga uppföljningar genomföras
- nya verksamheter prövas mot befintlig verksamhet inom alla ansvarsområden

Månadsuppföljningarna under året har visat på en negativ trend vilket ses i årets resultat.

Förbättringsområde är bland annat att pröva nya verksamheter inom den totala budgeten samt beskrivning av ekonomiska konsekvenser i tjänsteskrivelser.


Måluppfyllelsen för finansiella samt verksamhetsmålen visar på variation. Kommunen har under de kommande åren att arbeta med ökande behov i förhållande till begränsade resurser.


Måluppfyllelse


Munkedals kommun är en av 13 kommuner i Sverige som har utsetts av Tillväxtverket för att i projektform utveckla servicen på landsbygden.

Kommunfullmäktige antar inriktningsmål med utgångspunkt från programförklaring. Målen gäller över mandatperioden. Med inriktningsmålen formulerar förtroendevalda en allmän inriktning för verksamheten. Kommunfullmäktiges mål för 2014 och måluppfyllelsen av dessa redovisas nedan.

Kommunfullmäktiges mål är indelade i 5 olika områden, Ekonomi, Kund/Brukare, Arbetssätt, Medarbetare och Hållbart samhälle.

Mål och mått som är ej uppfyllda redovisas med färgen röd samt symbolen 

Mål och mått som är delvis uppfyllda redovisas med färgen gul samt symbolen 

Mål och mått som är helt uppfyllda redovisas med färgen grön samt symbolen 

Ekonomi

Mål 1: Resultat enligt god ekonomisk hushållning som över tid ger ökat handlingsutrymme.

Mått	Mål	Utfall 2014	Mål uppfyllt 2013
Årets resultat (%)	1,0	-0,4	
Investeringsnivå (mnkr)	<32,9	24	
Soliditetsutveckling (%)	>37,6	37,0	

Kommentar/Analys: Målet är inte uppfyllt då två av tre mått visar på en negativ avvikelse.

Ekonomisk hushållning definieras som; att hushålla i tiden och över tiden. Kravet på god ekonomisk hushållning grundar sig på att kommunens ekonomi ska ha förutsättningar för att klara av befolkningens behov både nu och i framtiden.

Årets resultat och soliditet: Munkedals kommun har ett negativt resultat på 1,9 mnkr varav kommunstyrelsens underskott är 8,7 mnkr. Det gör att både årets resultat och soliditet inte uppfylls. Tack vare avsättning till Rur (resultatutjämningsreserv) klaras balanskravsresultatet och återställning av det negativa resultat behövs inte. Det egna kapitalet minskar och beroende på underskottet så kan det leda till svårigheter under kommande år. Det negativa resultatet beror till stor del på höga kostnader inom IFO (individ och familjeomsorg) för köpta platser för barn och unga. Åtgärdsplan har presenterats för att dämpa dessa kostnader som fortsätter under de kommande åren.

Investeringsmålet är uppfyllt då investeringar gjordes för 23,5 mnkr, självfinansieringsgraden av dessa är inte mer än 62,9%. Nyckeltalet självfinansieringsgrad beskriver i procent hur stor del av investeringarna som finansieras av resultat och avskrivningar. Målet är att ha en självfinansieringsgrad

på 100%. Att inga fler lån har tagits trots den låga självfinansieringsgraden beror till stor del på amorteringar av lån som har skett av kommunala bolag och föreningar till kommunen.

Mål 2: Pensionsavsättningar ska vara 10 mnkr under mandatperioden.

Mått	Mål	Utfall 2014	Mål uppfyllt 2013
Pensionsskuld (mnkr)	10,0	10,0	
-2012		7,0	
-2013		3,0	

Kommentar/Analys: Under 2012 och 2013 har 10 mnkr avsatts till ansvarsförbindelsen. Detta mål är därmed uppfyllt. Dock har inte ansvarsförbindelsen minskat med 10 mnkr beroende på att Ripsräntan har sänkts.

Kund/Brukare

Mål 1: VoO – Alla ska ha rätt till en värdig omsorg och till en säker hälso- och sjukvård.

Kommentar/Analys: Mätningar visar att de strategier och aktiviteter som pågår har en god måluppfyllelse. Målet anses vara uppfyllt.

Mått	Mål	Utfall 2014	Mål uppfyllt 2013
Nöjd kundindex hemtjänst (%)	80,0	97,0	
Nöjd kundindex äldreboende (%)	76,0	77,0	
Väntetid särskilt boende (dagar)	60	26	

Värdighetsgarantier är framtagna och beslutade. Arbetet med att förankra och tillämpa värdegrunden pågår och samtliga enheter har utbildade värdegrundsledare. Värdegrundsledare tillsammans med övriga arbetskamrater arbetar med bla bemötandefrågor. Riskbedömningar, uppföljningar samt åtgärdsplaner görs tillsammans i team med olika professioner.

Personalens goda bemötande var ett av motiven för utmärkelsen "årets seniorvänligaste kommun" 2013. I den nationella undersökningen inom hemtjänsten uppger 97 % att man är nöjd och 99 % svarar att man får ett bra bemötande av personalen. Trots dessa positiva mätningar finns förbättringsområden; information, kontinuitet och social samvaro.

Ett offensivt arbete har startat med att förbättra informationen om äldreomsorgens verksamhet, genom broschyrer, information till pensionsorganisa-

tioner mm. Arbete med att förbättra hemsidan har startat.

Samtliga enheter arbetar med genomförandeplaner, arbetet leds av utbildade dokumentationshandledare och utbildning erbjuds kontinuerligt. Enheterna har börjat använda "Så här vill jag ha det", en broschyr som tydliggör varje enskild persons önskemål. Granskning av genomförandeplaner genomfördes i maj 2014 som en del i Socialstyrelsens Öppna Jämförelser.

● Mål 2: BoU – Alla elever ska nå målen i åk 9.

Kommentar/Analys: Målet är ej uppnått men förbättring har skett. Elever i åk 9 som når målen i alla ämnen är nu 75,6 %. Det genomsnittliga meritvärdet är 208 vid läsårets slut. Motsvarande siffror på riksnivå är 76,9 % respektive 213 poäng.

Mått	Mål	Utfall 2014	Mål uppfyllt 2013
Bättre resultat än föregående år i trivselenkäten, åk 8	Genomsnitt i V8	Över genomsnittet i alla frågor	
Godkänt alla ämnen åk 9 (%)	100,0	75,6	
Meritvärde åk 9 (poäng)	213,0	208	

I arbetet med systematisk kvalitetsförbättring arbetar verksamheten med den röda tråden i barn/elevers lärande. Läsåret 2013/2014 har ett arbete gemensamt för hela sektorn pågått för att förbättra undervisningen i matematik och språk. En matematikplan är under framarbetande där sektorns arbete med att förbättra resultaten i matematik ska beskrivas jämte kontrollstationer. En språkplan är färdig och presenterad för alla pedagoger.

Arbetet med kontrollstationer är avsedda att tidigt fånga upp barn i behov av stöd för att positivt gynna läs och skrivutveckling och främja goda resultat i språk och matematik. Systematisk uppföljning av elevers resultat i åk 3,6,9 görs årligen och rapporteras till Skolverket. Rapporteringen visar på förbättrade resultat jämfört med 2013. Framförallt på meritvärde för ÅK 9.

I V8:s mjukenkät som genomförs tillsammans med 7 andra kommuner visar att Munkedal ligger över snittet inom samtliga mätområde.

● Mål 3: Stöd – Öka arbetsmarknad/ sysselsättningar till de som uppstår försörjningsstöd.

Kommentar/Analys: Målet är delvis uppfyllt, många insatser har fallit ut väl, men måttet arbetslöshetsstatistiken för 16-24 år har ej uppfyllts.

Mått	Mål	Utfall 2014	Mål uppfyllt 2013
Öka andel i praktikplats	Öka	Ökat	
Arbetslöshetsstatistik 16-24 år (%)	<9,9	12,2	
Arbetslöshetsstatistik 18-64 år (%)	<6,2	6,6	

Bland annat har det arbetats med arbetslivsinriktad rehabilitering som är en given inriktning i samverkan gällande deltagare som har ett försörjningsstöd. Den som har ett behov kan genom samverkan mellan AME, IFO och AF erbjudas möjlighet att delta i insatser som är rehabiliterande, vägledande och utredande. Rehabiliteringen avser att utveckla deltagarens resurser och möjligheter till arbete genom att bedöma deltagarens behov, arbetsförutsättningar, kompetens och arbetsförmåga. 42 personer har deltagit i någon form av praktik vid AME. Den största målgruppen är mellan 20-25 år och av dessa är flertalet män.

AME har även ett avtal med Arbetsförmedlingen, där totalt 27 arbetssökande varit inskrivna under året. De arbetssökande bedöms ha någon arbetsnedsättning eller under en tid varit borta från arbetsmarknaden. Behov av stöd är stort då många av deltagarna står ibland ganska långt från en ordinarie arbetsmarknad.

Andelen i praktikplats har ökat i kommunen. Feriepraktik/Ungdomarna har i år gått två dagar JOBB-koll kurs. Nytt för i år var platser i näringslivet där företagen stod för praktikdagarna medan kommunen stod för introduktionsdagarna.

För utsatta grupper, personer med funktionsnedsättning, arbetslösa 55-64 år samt utomeuropeiska födda så ökar behovet. Trenden är densamma i Munkedal som för landet i övrigt. Arbetet med dessa grupper behöver intensifieras men här är kommunen beroende av mer övergripande åtgärder/insatser från regeringen.

● Mål 4: Stöd – Minska antalet barn med psykisk och fysisk ohälsa.

Kommentar/Analys: Målet anses vara delvis uppfyllt. Det ökade trycket avseende antalet anmälningar visar dock inte på en minskad ohälsa. Ett flertal förebyggande uppdrag är genomförda under året.

Sektorn har idag ett flertal enheter som har ett förebyggande uppdrag; familjeförskola, stödteam, ungdomsmottagning, familjebehandlingsteam och beroendemottagning. Enheterna arbetar på verksamhetsnivå och individnivå i det förebyggande arbetet i kommunen. Det pågår också på strategisk nivå samverkan med BUP, Skola, vårdcentral, Polis, barnhabilitering, vuxen psyk.

Familjecentralen har haft utbildning av skolpersonal i

ICDP (International Child Development Programme), som är ett hälsofrämjande program som fokuserar på det positiva samspelet.

Mått	Mål	Utfall 2014	Mål uppfyllt 2013
Minska antalet anmälningar till socialtjänsten jämfört med föregående år (st)	<210	275	
Gymnasiebehörighet (%)	95,0	84,8	
Skolnärvaro	100,0	-	

Antalet anmälningar är höga och fortsätter att öka. Under 2014 inkom 275 anmälningar, under 2013 gjordes 210 anmälningar. Som ett led i att säkra upp processen dvs att snabbt kunna bedöma behov av stöd och hjälp är en socialsekreterare utsedd att enbart arbeta med mottagande och bedömning av orosanmälningar kring barn. Som ett ytterligare led i detta arbete arbetar stödteamet med målgruppen i samverkan mellan skola och socialtjänst för att förebygga ohälsa hos barn på lång sikt.

Mål 5: Tillväxt – Utveckla allaktivitetshus och mötesplatser för alla åldrar.

Kommentar/Analys: Flera aktiviteter pågår och är genomförda, arbetet med allaktivitetshus är ej klart varför målet anses delvis uppfyllt.

Mått	Mål	Utfall 2014	Mål uppfyllt 2013
Besöksstatistik på allaktivitetshus (antal besökare)	30,0	15	

Uppdraget att skapa ett allaktivitetshus har pågått under året men är inte avslutat. Arbetet kommer att fortsätta under nästa år. Ett arbete har varit att öka antalet mötesplatser detta har gjorts genom att bygga en skateboardramp, utöka öppettiderna på kvällscaféet, utflykter på sommarlovet mm. Antal mötesplatser har ökat däremot har antalet besök i Ungdomscafé (kvällscaféet "Stugan") per kväll minskat jämfört med föregående år.

Mål 6: Samhällsbyggnad – Högre effektivitet och servicegrad gentemot våra kunder/medborgare.

Kommentar/Analys: Målet är delvis uppfyllt, arbetet inriktas till stor del på den ökade samverkan mellan gemensam nämnd och bolag.

Samverkan om miljönämnd/organisation fortsätter, liksom i va- och renhållningsfrågor.

Fastighets- och städorganisation innebär mer samlade resurser och ökad kompetens samt bättre service

till verksamheterna.

Mått	Mål	Utfall 2014	Mål uppfyllt 2013
Fler nöjda kunder	Öka	-	

Arbetsätt

Mål 1: Effektivare administrativa processer i hela organisationen samt ökad tillgänglighet.

Kommentar/Analys: Arbetet med effektivare administrativa processer pågår i hela organisationen, målet är uppnått. Detta till stor del avhängigt implementeringen av ledningssystemet Hypergene.

Mått	Mål	Utfall 2014	Mål uppfyllt 2013
Processkartläggning		-	
Tillgänglighet via e-post (%)	85,0	85,0	
Tillgänglighet via telefon med hanläggare (%)	50,0	59,0	
Tillgänglighet gott bemötande (%)	75,0	80,0	

Samtliga: Ledningssystemet ger förutsättningar för en väl samlad information som är ordnad på ett pedagogiskt sätt. Detta förenklar uppföljningsarbetet vilket i sin tur ger tid för analysarbete och utvecklingsmöjligheter. Efter genomförd utbildning i "förbättrad organisation" fortsätter nu arbetet i samtliga enheter för att effektivisera metoder och arbetsätt.

Kommunledningskontor: Den ekonomiska uppföljningsprocessen har utvecklats, budgetansvariga cheferna har en tydligare och enklare arbetsprocess. Arbetets effektivitet har potential att fortsätta i takt med införande av beslutstödssystemets utveckling. Arbetet pågår också med att förtydliga arbetsgivaransvaret och fördelningen av arbetsmiljöansvar i organisationen.

Samhällsbyggnad: Arbetet med ständiga förbättringar för effektivare rutiner, arbetsätt och dokumentation görs. Detta syns bland annat genom att användningen av GIS ökar, rutiner för fakturering förändras. Även genom samverkan inom kommunen ex organisationsförändringen inom städ och fastighet vilket ger bättre service till verksamheter. Det har också visat sig genom förbättrat resultat i tillgänglighetsmätningen angående telefoni och e-post.

Barn och Utbildning: Inom kommuner i V8 pågår ett systematiskt arbete vad gäller förbättrad utvecklingsorganisation med hjälp av lärande samtal. Alla chefer har under vårterminen fått handledning med medel via EU-projekt LiA (lärande i arbetslivet). Utbildningen nu avslutad.

Det digitala systemet för pedagogisk dokumentation

Unikum underlättar arbete med dokumentation och kommunikation för lärare, elever, föräldrar och ledning.

Vård och Omsorg: Bemanningseenheten kommer utvecklas för en mer effektiv hantering av rekrytering och bemanning.

Stöd: Genomgång av rutiner pågår, både avseende handläggningsflöden i ärenden och andra administrativa flöden.

Under året har IFO omorganiserat i familjegruppen och har nu en avsatt socialsekreterare som tar emot alla samtal och orosanmälningar avseende barn som far illa. Till den tjänsten finns en jourtelefon kopplad som alltid är nåbar.

Mål 2: Enhetschefer ska ägna mer tid åt pedagogisk utveckling.

Kommentar/Analys: Målet att ägna mer tid åt pedagogisk utveckling är delvis uppfyllt. Framförallt beroende på arbetet med det systematiska kvalitetsarbetet inom barn och utbildning.

Mått	Mål	Utfall 2014	Mål uppfyllt 2013
Mätning av tid för det primära chefsuppdraget		-	

Barn och utbildning: Cheferna ägnar tid åt pedagogisk utveckling inom ramen för sitt pedagogiska ledarskap. Handlingsplan för systematiskt kvalitetsarbete är i bruk och arbetas med. Till arbetet med pedagogisk utveckling kommer nu alla förstelärare att kopplas, inom egen enhet och kommunövergripande.

Vård och Omsorg: Enhetschefer har en hög arbetsbelastning och har svårt att hinna vara närvarande ledare. Översyn av ledningsorganisation för en jämnare ansvarsfördelning pågår.

Teamledare kommer införas på enheterna som ett stöd för chefer och medarbetare. Satsningen "ett hållbart ledarskap" har startat under hösten där en del är ledningsgruppsutveckling som kommer pågå under 2015.

Medarbetare

Mål 1: Fler nöjda, stolta och kompetenta medarbetare.

Kommentar/Analys: Målet att ha fler nöjda och stolta medarbetare är delvis uppfyllt. Andelen heltidstjänster har ökat samt implementering av nya värdegrunden i verksamheterna.

Heltidsuppdraget har pågått under 2014. Det syftar till att erbjuda önskvärd sysselsättningsgrad och har som etapp ett berört en andel av anställda inom vård och omsorg. Att kunna erbjuda möjlighet till heltid är en viktig jämställdhetsfråga och all forskning visar att en större grad av egenpåverkan av arbetstiden påverkar hälsan positivt.

Det pågår dessutom insatser för att öka påverkansmöjligheterna när det gäller distansarbete, arbetstider och schemaläggning, i första hand riktat till de anställda som ska kunna förena förvärsarbete och föräldraskap.

Mått	Mål	Utfall 2014	Mål uppfyllt 2013
Högre grad av medarbetare som skattar att de kan påverka sin arbetstid		-	
Medarbetarna upplever att de har tid för reflektion och återhämtning		-	
Sjukfrånvaro (%)	7,4	7,9	
Sysselsättningsgrad kvinnor heltid (%)	>44,8	54,2	
Sysselsättningsgrad kvinnor deltid (%)	>31,4	26,0	
Sysselsättningsgrad heltid totalt (%)	>49,0	57,0	

Sjukfrånvaron under 2014 har varit 7,8 %. För 2013 var motsvarande siffra 7,3 %. Målet enligt arbetsmiljöpolicyn är att fram till 2018 ska sjukfrånvaron minska till 4 %.

Förebyggande insatser via ett hälsopaket har erbjudits samtliga anställda och rutiner finns för sjukfrånvarouppföljning i syfte att analyser och åtgärda ohälsa. Dessutom kommer särskilda satsningar att genomföras i syfte att stärka ledarskapet. Alla anställda erbjuds stöd via företagshälsovården i arbetsrelaterade frågor. Utöver detta erbjuds stöd i personliga problem som är både privata och arbetsrelaterade som påverkar arbetsförmågan.

Genom samverkansavtalet och dialog på arbetsplatsträffar blir medarbetare mer delaktiga och nöjda.

Medarbetarenkät genomförs vartannat år vilket innebär att nästa enkät kommer 2015.

Hållbart samhälle

Mål 1: Skapa förutsättningar för en god och jämlik hälsa på lika villkor för alla i hela kommunen.

Mått	Mål	Utfall 2014	Mål uppfyllt 2013
Välfärdsbokslut vartannat år	Utföra 2015	-	
Följa folkhälsoindex årligen	Följa		

Kommentar/Analys: Målet är delvis uppfyllt, en stor insats genomförs för god och jämlik hälsa genom analys av barnperspektivet.

Kommunledning: Under året har utvecklingsarbete pågått kring barns inflytande, föräldrastöd, medvetenhet kring hälsa i skola och träningskola, drog-

förebyggande samt trygghetsskapande kring äldre och funktionsnedsatta har genomförts med stöd från folkhälsorådet.

Kulturplaneterna, Kulturverksamheten för barn i socioekonomiskt utsatta miljöer har genomförts vid två tillfällen under året, både på sommarlovet och på höstlovet. Individuella programmet och gymnasieskolan har arbetat med att främja goda levnadsvanor, friskvård för alla, genom att öka medvetenheten om rörelsens, matens och gemenskapens påverkan på hälsan.

Vård och Omsorg: Fler mötesplatser för äldre har startas upp. Enligt inriktningsbeslut i KS/KF kommer en utveckling av boende för äldre att starta. Organisationen inom hemtjänst ses över för att minska bilkörning och cyklar används i större utsträckning.

Stöd: Inom LSS, gruppboende, så har det under året installerat nya larm vilket förhoppningsvis kommer verka för en tryggare boendemiljö samt uppgraderat personallarm vilket också skall öka kvalitet och säkerhet på våra boende. Satsningar har också skett på specialistinsatser i vissa boende i syfte att stärka personalgrupper i arbetet att ge en trygg och säker omvårdnad för den enskilde.

Utredning påbörjats under hösten inom LSS där syftet är att se över boendestrukturen i kommunen.

Barn och Utbildning: Ohälsotalen har de senaste åren varit på en hög nivå men minskar nu i sektorn. Redovisade ohälsotal för sektorn 2014 var 5,84 %. Personalronder har startat i syfte att följa upp ohälsa på varje enhet och tidigt starta rehabplaneringar och tidigt försöka få syn på orsaker till sjukskrivningar och åtgärda dessa. På väg mot målet när det gäller tidiga rehabiliteringsutredningar.

Mål 2: Ge hela kommunen livskraft – socialt, ekonomiskt, miljömässigt.

Kommentar/Analys: Målet är i hög grad uppfyllt, aktiviteter och mått visar på en positiv trend.

Mått	Mål	Utfall 2014	Mål uppfyllt 2013
Ta fram genomförandeplan för bostadsförsörjningen		Klar	
Mäta deltagarantal i ungdoms- och idrottsföreningar		Klar	
Företag (%)	30,0	40,0	

Satsningar görs i flera delar av kommunen. Ex. genomförs Projekt service på landsbygden, som gått under 2013-2014 och som nu har förlängts till oktober 2015.

Förutom detta har många företagsetableringar, kultur och fritidsarrangemang, samt förstudie och etablering av snabbladningsstation för elbilar i Munkedals kommun genomförts.

Mål 3: Minska energianvändningen.

Mått	Mål	Utfall 2014	Mål uppfyllt 2013
Energiplan		Klar	
Energianvändning i egna fastigheter ska minska		Klar	

Kommentar/Analys: Målet anses uppfyllt då aktiviteterna visar på en hög måluppfyllelse. Energirådgivning mot fastighetsägare och företag fungerar bra och oljeförbrukningen har sänkts rejält under en rad år, verksamheterna informerar även på arbetsplatser om vad som kan göras för att minska energianvändningen.

Mål 4: Utveckling av landsbygden.

Kommentar/Analys: Målet är helt uppfyllt. Munkedal är en av 13 kommuner i Sverige som har utsetts av Tillväxtverket för att i projektform utveckla servicen på landsbygden. En stor del av projektet handlar om att kartlägga behov och hitta nya lösningar för att öka tillgängligheten och säkra servicen i de olika kommundelarna. Kommunfullmäktiges mål att "Hela Munkedals kommun ska leva" anses uppfyllt. Idag har Munkedals kommun tre fullvärdiga serviceorter och en centralort där både kommersiell och offentlig service finns för att erbjuda invånare, besökare och företag en attraktiv miljö att bo, vistas och verka i.

Praktiska resultat som har uppnåtts är:

- Handlarrunda i Sörbygden
- Förstudie och etablering av snabbladningsstation i Munkedals kommun
- Fortsatt utbyggnad av fiber på landsbygden.
- Arbete med att säkra och utveckla servicen i Hedekas. Dingle och Hällevadsholm.
- Åtgärder för att öka täckningen av mobil trafik.
- Nyetablerad drivmedelsstation i Hedekas.
- Flera nya företagsetableringar ex. McDonalds, ByggMax och Hendia har skett under året samt nybyggnation av XL Bygg och Willab Garden som öppnar 2015. Utöver dessa har några mindre butiker både fysiska och nätbutiker öppnat under året.

Mått	Mål	Utfall 2014	Mål uppfyllt 2013
Andel boende på landsbygden i förhållande till hela befolkningen ska ej minska			

Måttet avseende boende på landsbygden samt invånare i arbetsför ålder visar dock på en negativ trend, i jämförelse mellan 2012-2013, dock ingen större avvikelser.

KKIK

Efter flera års med sjunkande resultat inom skolan så har trenden vänt de två senaste åren.

Bakgrund

"Kommunens kvalitet i korthet" är ett nätverk som numera består av 218 av landets kommuner. Kommunens kvalitet i korthet leds av Sveriges kommuner och Landsting (SKL), och verkar för att öka kvalitetsmätningar och jämförelser mellan kommuner ur ett medborgarperspektiv.

Syftet med projektet har varit att göra jämförelser utifrån vanliga frågor som de förtroendevalda får från medborgarna. Tanken är att jämförelserna ska underlätta dialogen om hur effektivt skattemedlen används och vad man får för pengarna.

Frågorna är sorterade under följande fem perspektiv:

- Tillgänglighet
- Trygghet
- Information och delaktighet
- Effektivitet
- Kommunen som samhällsutvecklare

Sammantaget är ett fyrtiotal mått framtagna.

Läsförståelse

Här visar färgen i rutorna under årtalen hur kommunen står sig i jämförelsen med de andra kommunerna som är med i undersökningen. Siffrorna i rutorna visar kommunens förändring mellan åren. Alla resultat delas i fyra lika grupper vilka markeras med mörkt grönt (bäst), ljus grönt (näst bäst), gult (näst sämst) och rött (sämst).

Mörkgrön	Bästa gruppen
Ljusgrön	Näst bästa gruppen
Gul	Näst sämsta gruppen
Röd	Sämsta gruppen
Vit	Ingen färg, ej inrapporterat

Kommunalrådet har ordet

Det är ett viktigt arbete med jämförelser som vi startat och vi kommer att fortsätta arbetet med att göra Munkedals kommun effektivare, mer tillgänglig och tryggare med möjlighet till god information som ger våra invånare möjlighet att vara delaktiga, trygga och nöjda med sin kommun.

- 2014 års resultat som vi kan vara stolta över.

Målmedvetet utvecklingsarbete inom hemtjänsten har gett gott resultat.

Värdegrundsarbete har fortsatt under 2014, samtliga enheter inom vård och omsorg har utbildade värdegrundsledare som tillsammans med sina arbetskamrater arbetar med att förbättra arbetssätt, förhållningssätt och bemötande. På så sätt förbättras också kvaliteten och ökar möjligheten till ett värdigt liv. Resultatet från den nationella brukarundersökningen "vad tycker de äldre om äldreomsorgen" visade att brukare som har insatser från hemtjänsten

har stort förtroende för personalen och anser att de blir mycket väl bemötta. Detta fina resultat tillsammans med kommunens satsningar på kompetensutveckling, matlagning i hemmet och välfärdsteknologi har bidragit till att Munkedals hemtjänst fått SPF:s utmärkelse "Sveriges seniorvänligaste kommun".

Framåt krävs fokusering att förbättra resultaten inom de särskilda boendena. Höga kostnader för en plats och nöjdheten i den nationella brukarundersökningen är låg jämfört med andra kommuner.

En ny äldreomsorgsplan är beslutad som visar kommunens ambitioner med uppsatta inriktningsmål och konkreta aktiviteter för äldreomsorgen. Planen kommer vara ett instrument för att styra, förändra och förbättra kommunens äldreomsorg under ett antal år framåt.

Förbättrade resultat inom skolan

Efter flera år med sjunkande resultat inom skolan så har trenden vänt de två senaste åren. Detta syns i mätningen för elever årskurs 6 i de nationella proven. Från 2012 då andelen var på 74 % därefter en succesivt ökning till 92 %. Munkedal ligger nu i genomsnitt med andra kommuner i jämförelsen. Även trenden har vänt gällande det genomsnittliga meritvärdet som förbättrats från år 2012 (189) till 208 år 2014.

En av förklaringarna är arbetet med systematisk kvalitetsförbättring där man arbetar med den röda tråden i barn/elevens lärande. Läsår 2013/2014 har man fokuserat på att förbättra undervisningen i matematik och språk. En matematikplan och språkplan är färdig med inbyggda kontrollstationer. Arbetet med kontrollstationer är avsedda att tidigt fånga upp barn i behov av stöd för att positivt gynna läs och skrivutveckling och främja goda resultat i språk och matematik.

Tillgänglighet

Att snabbt och utan besvär få tag på rätt handläggare och få en enkel fråga besvarad via e-post i rimlig tid, eller hur många timmar simhallen har öppet är bevis på hur bra, eller mindre bra, den kommunala servicen är. Samma gäller för hur länge man får vänta på en plats inom förskolan eller äldreboende.

Tillgänglighet	2014	2013	2012
Andel av medborgarna som skickar in en enkel fråga via e-post och får svar inom två arbetsdagar (%)	85	87	28
Andel av medborgarna som via telefon får kontakt med en handläggare för att få svar på en enkel fråga (%)	59	44	41
Andel av medborgare som uppfattar att de får ett gott bemötande när de via telefon ställt en enkel fråga (%)	80	88	86

Antal timmar/vecka som huvudbiblioteket i kommunen har öppet utöver tiden 8-17 på vardagar (tim)	4	4	4
Öppettider utöver vardagar 8-17 på återvinningscentral (tim)	8	8	8
Hur stor andel av de som erbjudits plats inom förskoleverksamhet har fått plats på önskat placeringsdatum? (%)	86	98	91
Väntetiden för dem som inte fått plats för sitt barn inom förskoleverksamheten vid önskat datum (dagar)	28	10	14
Väntetiden i snitt för att få plats på ett äldreboende från ansökan till erbjudande om plats (dagar)	26	34	12

Trygghet

Trygghet kan vara att veta att inte behöva möta en ny vårdare varje gång hemtjänsten knackar på. Trygghet kan också vara hur många barn varje förskolepersonal har att ta hand om

Trygghet	2014	2013	2012
Hur trygga känner sig medborgarna i kommunen? Görs vartannat år (%)	-	57	-
Hur många olika vårdare besöker en äldre person, med hemtjänst beviljad av kommunen, under 14 dagar (vårdare)	16	15	15
Hur många barn per personal är det i kommunens förskolor? Planerad (barn)	5,6	5,7	5,7
Hur många barn per personal är det i kommunens förskolor? Faktiskt (barn)	3,5	3,7	4,3

Delaktighet och information

Under den här rubriken hittar du mått som handlar om förutsättningarna för medborgarinflytande och demokrati, och om kvaliteten på kommunens webbplats

Delaktighet och information	2014	2013	2012
Hur måna av kommunens röstberättigade röstade i senaste kommunvalet? (%)	81,3	-	-
Hur god är kommunens webbinformation till medborgarna? (%)	81	81	79
Hur väl möjliggör kommunen för medborgaren att delta i kommunens utveckling? (%)	30	53	49

Hur väl upplever medborgarna att de har inflytande över kommunens verksamhet? Görs vartannat år (%)	-	34	-
---	---	----	---

Effektivitet

Frågor om kommunens kostnadseffektivitet handlar om vilket resultat man får ut av nedlagda kostnader: Alltså hur mycket man får för pengarna. Det man tittar på är vilken service verksamheten erbjuder, vad det kostar per brukare eller enhet samt hur nöjda brukarna är med den service som erbjuds. Undersökningen gäller skolan, särskilt boende, hemtjänst samt grupp och serviceboende enligt LSS.

Effektivitet - Skolan	2014	2013	2012
Vad är kostnaden för ett inskrivet barn i förskolan? (Kr)	118 434	118 750	117 748
Vilket resultat når elever i årskurs 6 i kommunen i de nationella proven? (%)	92	88	74
Vilket resultat når elever i årskurs 3 i kommunen i de nationella proven? (%)	58	59	74
Andel behöriga elever till något nationellt program på gymnasiet. Elev i åk 9 som är behöriga till ett yrkesprogram (%)	84,8	86,8	80,7
Kostnad per betygspoäng. Kostnadseffektivitet inom skolan. (Kr)	344	355	390
Andelen elever som fullföljer gymnasieutbildningen i kommunen (%)	88	79	82
Kostnad för de elever som inte fullföljer ett gymnasieprogram (Kr)	-	20 942	18 900
Effektivitet - Särskilt boende	2014	2013	2012
Vilket serviceutbud finns inom särskilt boende finansierat av kommunen? (%)	55	55	53
Vad kostar en plats i kommunens särskilda boende? (Kr)	698 121*	666 720	632 714
Hur nöjda är brukarna med sitt särskilda boende? (%)	77	-	82
* Justerad efter rättad verksamhetsstatistik.			
Effektivitet - Hemtjänst och grupp/serviceboende enligt LSS	2014	2013	2012
Vilken omsorgs- och serviceutbud har hemtjänst finansierad av kommunen? (%)	61	70	67
Vad är kostnaden per vårdtagare inom hemtjänsten i kommunen? (%)	261 259	231 176	208 857

Hur nöjda är brukarna med den hemtjänst de erhåller? (%)	97	94	96
Vilket serviceutbud finns inom LSS grupp och serviceboende? (%)	72	78	69
Effektivitet - Arbetsmarknad	2014	2013	2012
Andelen inte återaktualiserade ungdomar ett år efter avslutad insats/utredning (%)	-	100	100
Andel av biståndstagare som har långvarigt ekonomiskt bistånd (%)	22,3	-	-
Resultat vid avslut i arbetsmarknadsverksamhet, deltagare som börjat arbeta (%)	17	-	-

Kommunen som samhällsutvecklare

Bedömningen av hur framgångsrik en kommun är som samhällsbyggare måste med nödvändighet bli väldigt sammansatt. Det behövs mått från många olika delar och aspekter av hur samhället utvecklas. Här redovisas nio mått av skiftande slag som tillsammans kan ge en viss uppfattning om Munkedal som samhällsbyggare

Kommunen som samhällsutvecklare	2014	2013	2012
Förändring i antalet invånare senaste 5 åren, 2008-2013 (%)	-0,4	-0,8	-0,5
Kommunen som samhällsutvecklare - Arbetstillfällen och företagande	2014	2013	2012
Andelen av kommunens invånare 20-64 år som förvärsarbetar (%)	78,5	78,3	77,1
Hur många fler/färre förvärsarbetande har tillkommit/försvunnit i kommunen? (Antal/1000 invånare). Sedan 2013 redovisas detta tal utan introduktionsersättning	3,3	3,3	18,1
Hur många nya företag har startats per 1000 invånare i kommunen? (%)	5,3	5,8	7,2

Företagsklimat, enkät enligt Svenskt näringslivs, ranking	175	140	138
Kommunen som samhällsutvecklare - Folkhälsa	2014	2013	2012
Hur högt är sjukpenningtalet bland kommunens invånare? (dagar)	9,2	8,0	6,9
Kommunen som samhällsutvecklare - Miljö	2014	2013	2012
Hur effektiv är kommunens hantering och återvinning av hushållsavfall? (%)	40	44	31
Hur stor är kommunorganisationens andel miljöbilar av totala antal bilar? (%)	31	25	35
Hur stor är andelen inköpta ekologiska livsmedel? (%)	7	6	4
Upplever medborgarna att kommunen är en attraktiv plats att leva och bo i? Görts vartannat år. (Index)	-	48	-

Benchmarking

Genom systematiska jämförelser förklaras likheter och olikheter mellan kommunerna i Norra Bohuslän. Arbetet skall leda till erfarenhetsutbyte och lärande.

Inledning

Kommunerna i Norra Bohuslän, Munkedal, Tanum, Lysekil, Sotenäs och Strömstad bedriver sedan flera år ett aktivt benchmarkingarbete. Syftet är att genom systematiska jämförelser kunna förklara likheter/olikheter, förbättra verksamheten och utbyta erfarenheter mellan kommunerna. Områden som berörs är ekonomiska, omsorg (både barn och äldre), personal och VA. I årets årsredovisning redovisas enbart de finansiella jämförelsetal. Övriga tal redovisas i en benchmarkingrapport som utkommer under året.

Jämförelsetal

Befolkning

Munkedals kommun fortsätter att öka sitt invånarantal vilket är mycket glädjande. Fler och fler som vill bo och leva i Munkedals kommun. För Norra Bohuslän över lag har alla kommuner förutom Lysekil ökat sitt invånarantal.

Mått: Antal invånare		
Kommun/År	2014	2013
Munkedal	10 243	10 205
Tanum	12 346	12 303
Lysekil	14 299	14 369
Sotenäs	8 931	8 928
Strömstad	12 694	12 480

Ekonomi

Kommunalskatt

Munkedals kommun har en oförändrad kommunalskatt sedan föregående år. Kommunen har den högsta kommunalskatten inom Norra Bohuslän och samtliga kommuner har en hög kommunalskatt jämfört med riket.

Mått: Kommunalskatt		
Kommun/År	2014	2013
Riket	20,65	20,61
Munkedal	22,83	22,83
Tanum	21,56	21,56
Lysekil	22,46	22,06
Sotenäs	21,31	21,31
Strömstad	21,91	21,91

Resultat

2014 redovisar både Munkedals kommun och Sotenäs kommun negativa resultat. För Munkedals kommuns del består det av ökade kostnader inom individ och familjeomsorg, medan det för Sotenäs del är ett budgeterat underskott samt ökade pensionskostnader.

Mått: Resultat		
Kommun/År	2014	2013
Munkedal	-1,9	10,6
Tanum	9,1	9,0
Lysekil	13,5	3,8
Sotenäs	-14,3	1,4
Strömstad	12,5	33,7

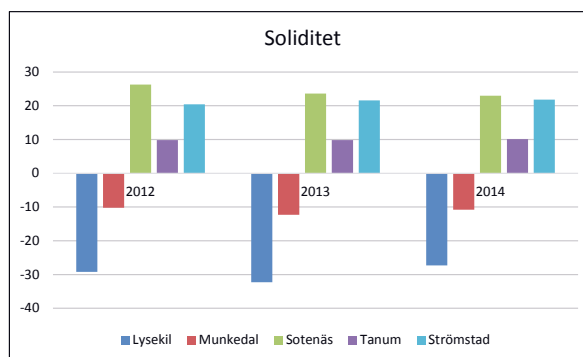
Kostnadsutveckling

För att långsiktigt nå och behålla en ekonomisk balans krävs en kontroll över kostnadsutvecklingen, att kostnaderna inte ökar snabbare än intäkterna. Nästan alla kommuner har ökat sin kostnadsutveckling vilket innebär att kostnaderna ökar snabbare än intäkterna.

Mått: Kostnadsutveckling		
Kommun/År	2014	2013
Munkedal	7,1	3,7
Tanum	5,2	9,1
Lysekil	3,7	2,1
Sotenäs	5,7	5,7
Strömstad	9,4	2,9

Soliditeten

Den långsiktiga betalningsförmågan även kallad den finansiella styrkan skiljer sig väsentligt mellan kommunerna. Munkedal och Lysekils kommun har en negativ soliditet inklusive ansvarsförbindelsen medan övriga kommuner har en positiv soliditet både med och utan ansvarsförbindelsen. Munkedals soliditet exklusive ansvarsförbindelsen har försämrats på grund av årets negativa resultat medan soliditeten inklusive ansvarsförbindelsen har ökat på grund av ändrade antagande gällande inkomstbeloppet för 2014.



Finansiell analys

Kommunens resultat för 2014 är negativt för första gången på femton år. Då kommunens finanser fortfarande är svaga och behöver stärkas är ett underskott ett steg i fel riktning. Flera nyckeltal nedan visar på ökade risker och brist på ekonomisk kontroll.

Inledning Munkedals kommun

Munkedal har tidigare visat upp en god ekonomisk kontroll genom sin långa svit av positiva resultat. Det är kommunens enträgna ekonomiska arbete med uppföljningar och utvecklingen av goda budgetprocesser som banar väg för denna utveckling. Årets underskott grundar sig mestadels på stora kostnadsökningar inom sektor Stöd. Dessa kostnadsökningar förefaller kunna kvarstå även under de närmsta åren vilket kommer att påfresta den ekonomiska budgeten framöver.

Nedanstående finansiella analys visar att kommunen har en svag ekonomisk ställning. Hög skattesats och låg soliditet är två tecken på att det finns mer att arbeta på för att stärka kommunens finansiella status. Ett sådant arbete är långsiktigt och kommer att kräva fortsatt god ekonomisk kontroll och starka politiska beslut. De utmaningar som Munkedal står inför är förutom de ökande kostnaderna inom sektor Stöd även demografiska förändringar med ökat antal äldre och infrastrukturella behov.

RK-modellen

Den finansiella analysen utgår ifrån RK-modellen. Modellen belyser fyra grundläggande finansiella aspekter: det finansiella resultatet, kapacitetsutvecklingen, riskförhållande samt kontrollen över den finansiella utvecklingen.

Balans som kommunen haft över sina intäkter och kostnader under året, över tiden.	Kapacitet som kommunen har att möta svårigheter på lång sikt
Resultat	Kapacitet
Risk	Kontroll
Vilka risker föreligger som kan påverka kommunens resultat och kapacitet	Den kontroll som kommunen har över den ekonomiska utvecklingen.

Resultat och kapacitet Årets resultat

Mått: : Årets resultat (mnkr, %)	2014	2013	2012
Årets resultat (mnkr)	-1,9	10,6	11,1
Årets resultat/skatteintäkter och generella statsbidrag (%)	-0,4	2,1	2,3
Årets resultat över 3 år skall vara minst 2 % av skatter och generella statsbidrag (%)	1,3	2,0	2,6

Årets negativa resultat visar att kommunens beredskapsförmåga att hantera stora kostnadsförändringar inte varit tillräcklig. Det långsiktiga resultatet på 1,3 % av skatter och statsbidrag innebär att kom-

munen inte når upp till God ekonomisk hushållning för 2014.

Balanskrav

Mått: : Balanskravsutredning (mnkr)	2014	2013	2012
Årets resultat enligt RR	-1,9	10,6	11,2
Avgår reavinst	-1,3	-0,1	-0,4
Årets resultat efter balanskravsjusteringar	-3,2	10,5	10,8
Medel till RUR	0,0	0,0	-3,0
Medel från RUR	1,4	0,0	0,0
Balanskravsresultat efter RUR	-1,8	10,5	7,8
Pensionsreserv	0,0	0,0	2,0
Social investeringsfond	1,8	1,2	0,0
Balanskravsresultat	0,0	11,7	9,8

Balanskravet är enligt kommunallagen att intäkterna skall överstiga kostnaderna och att det även skall budgeteras för detta inom kommunen för varje enskilt år. Uppfylls inte detta skall kommunen under de kommande tre åren återställa det egna kapitalet genom motsvarande positiva resultat.

För att bedöma om kommunen klarar det lagstadgade balanskravet används balanskravsresultat som är årets resultat minus reavinst och avsättningar till Rur (resultatutjämningsreserv). Munkedals kommun har även valt att lägga in avsättning till pensionsreserv samt avsättning för en social investeringsfond i balanskravsresultatet.

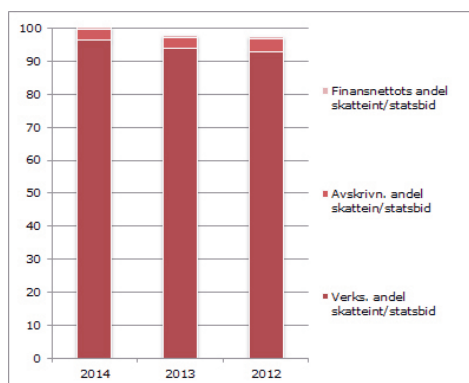
Årets resultat efter balanskravsjusteringar är - 3,2 mnkr och innebär att gjorda avsättningar till Resultatutjämningsreserv måste utnyttjas med 1,4 mnkr för att kunna uppnå ett Balanskravsresultat på noll. Detta uppnås, då den sociala investeringsfonden utnyttjas under 2014 med 1,8 mnkr till ett KLARA-projekt som förväntas ge positiva ekonomiska effekter framöver.

Intäkter och kostnader

Mått: Förändring intäkter och kostnader (%)	2014	2013	2012
Verksamhetens nettokostnader	7,1	3,7	0,9
Skatteintäkter	2,2	3,1	0,9
Generella statsbidrag och utjämnning	12,2	3,7	3,5
Finansiella kostnader och intäkter.	19,3	-24,5	-15,6

Ökningen av verksamheternas nettokostnader på 7,1 % är en mycket hög ökning och högre än ökningen av skatteintäkterna på 2,2 %. Nyckeltalet verksamheternas nettokostnader visar på föränd-

ringen i kostnaderna för kommunens verksamheter. När dessa kostnader ökar mer än skatteintäkterna ökar innebär detta att kommunens ekonomi försämras på sikt.



Olika kostnaders andel av skatteintäkter och generella statsbidrag (Nettokostnadsandel)

Det är viktigt för kommunens ekonomi hur nettokostnaderna utvecklar sig i förhållande till skatteintäkterna och det generella statsbidraget. Nyckeltalet speglar hur stor del av skatter och statsbidrag som den löpande driftverksamheten tar i anspråk. Det utrymme som finns kvar kan användas för amortering av långfristiga lån, finansiering av investeringar och/eller sparande.

2014 ökar kommunens nettokostnader kraftigt i förhållande till intäkterna. Ökningen är så stor att nettokostnadsandelen överstiger 100 procent vilket är oroväckande.

Investeringsverksamhet

Mått: Investeringsverksamhet (mnkr, %)	2014	2013	2012
Investeringsvolym (mnkr)	23,5	36,2	32,6
Investeringsvolym/nettokostnader (%)	4,4	7,3	6,8
Självfinansieringsgrad (%)	62,9	73,9	92,9

Investeringsvolymen minskar något under 2014 och andelen investeringar i förhållande till nettokostnaderna minskar också. En något lägre investeringsvolym under 2014 är den största orsaken. Trots att investeringsvolymen minskat något under 2014 är självfinansieringsgraden lägre än föregående år. En orsak är att verksamhetens kostnader ökat kraftigt under 2014.

Kommunalskatt 2014

En viktig del av bedömningen av en kommuns finansiella kapacitet är vilken möjlighet kommunen har att påverka sina inkomstkällor. En redan hög kommunalskatt ger t.ex. ett mer begränsat handlingsutrymme att generera en intäktsökning denna väg.

Den totala kommunalskattesatsen exklusive kyrkoavgift uppgick år 2014 till 34,41 kr, och den primärkommunala skattesatsen uppgick år 2014 till 22,83 kr, vilket är 1,62 kr högre än genomsnittet i regionen. Jämfört med riket ligger kommunens utdebitering 2,18 kr högre jämfört med riket.

Kommunens relativt höga utdebitering begränsar det finansiella handlingsutrymme då det inte finns

så mycket utrymme att höja skattesatsen.

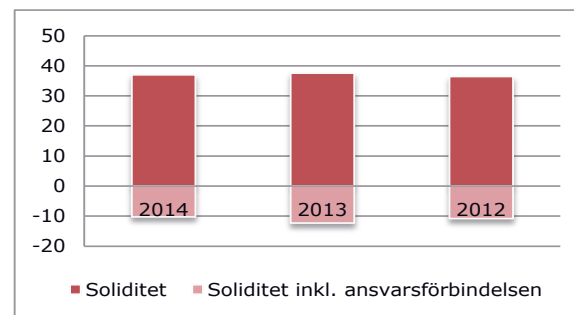
Risk – kontroll

Likviditet

Mått: Likviditet (mnkr, %)	2014	2013	2012
Likvida medel (mnkr)	35,8	31,2	32,5
Tillgängliga medel (mnkr)	128,9	122,9	118,2
Kassalikviditet (%)	79,1	39,9	45,5
Balanslikviditet (%)	115,4	59,6	65,2

Ett mått som mäter likviditet eller kortfristig betalningsberedskap är kassalikviditet. Om måttet är 100 procent innebär det att de likvida medlen är lika stora som de kortfristiga skulderna. Kassalikviditeten uppgår till 79,1 % vilket bedöms som tillfredsställande. Balanslikviditeten har förbättrats till 115,4 % vilket är en bra nivå. Kassa och bank ökar något under året. Utöver de likvida medlen har kommunen en outnyttjad checkkredit om 10 mnkr.

Kommunens likviditet är förhållandevis god och har tillräckligt med medel för att betala kortfristiga skulder.



Soliditet

Soliditet är ett mått på kommunens långsiktiga finansiella utrymme. Den visar hur stor del av kommunens tillgångar som finansierats med egna medel.

Soliditeten försämrades något under året då det egna kapitalet påverkas negativt av underskottet för året. Samtidigt förändras kommunens tillgångar inte så mycket. Soliditeten inklusive ansvarsförbindelsen är fortfarande negativ. Soliditeten inklusive ansvarsförbindelsen (Pensionsskulden) förbättras något trots att resultatet var negativt vilket beror på att ansvarsförbindelsen minskade något under året.

Finansiella nettotillgångar

Mått: Finansiella nettotillgångar (mnkr)	2014	2013	2012
Omsättningstillgångar + finansiella anläggningstillgångar	237,5	234,3	156,1
Kortfristiga och långfristiga skulder	316,9	311,5	308,2
Netto	-79,4	-77,2	-152,1

Nyckeltalet finansiella nettotillgångar uttrycker betalningsstyrka på "medellång sikt". De finansiella nettotillgångarna förbättrades under 2013 med 73,5 mnkr jämfört med 2012 beroende på att posten innehåller det reverslån på 72 mnkr som Munkedal Vatten AB lånat av kommunen i samband med

bildandet. Under 2014 är förändringen liten. Kommunen har i grunden ett svagt mått när det gäller betalningsstyrkan på "medellång sikt" och det beror främst på den långfristiga låneskulden som pressar ned måttet.

Finansiella risker

Mått: Genomsnittsränta (%) och finansiella derivat (mnkr)	2014	2013	2012
Genomsnittsränta	2,5	2,8	2,9
Låneskuld	205,2	205,2	205,2
Säkrad låneskuld genom swappar	160,0	160,0	160,0
varav SEB	125,0	125,0	125,0
varav Swedbank	35,0	35,0	35,0
Marknadsvärde ränteswappar	-18,8	-0,4	-9,5

Den finansiella situationen är i dagsläget positiv för kommunen med låg ränta och oförändrad låneskuld. Räntan förväntas öka under de närmaste åren vilket kommer att innebära högre räntekostnader som i sin tur minskar det utrymmet som verksamheterna idag utnyttjar för sin verksamhet. Låneskulden å andra sidan kan komma att minskas framöver eftersom bolagiseringen inom kommunen medfört att lånen tecknas av bolagen själva även om kommunen samtidigt ikläder sig ett borgensåtagande för lånen. Detta innebär fortsatt ansvar men mindre möjligheter till kontroll.

För att hantera riskerna med lånekostnader och räntor som varierar över tid är det vanligt att man tecknar lån på olika bindningstider. Munkedal har valt att låna upp lånen mot rörlig ränta och förlänga räntebindningstiden genom swappar som är ett värdepapper och binder ränta oberoende av kapitalbindningen. Riskerna med detta förfaringsätt är ungefär densamma som om man skulle binda låneräntan på olika tid med den skillnaden att det är enklare och oftast billigare att sälja en swap än att lösa ett lån med kvarvarande räntebindningstid. Marknadsvärdet för ränteswaparna har försämrats under året då räntan sjunkit till mycket låga nivåer.

Genomsnittlig ränta är beräknad genom att kostnaderna för swaparna är medräknade i räntekostnaderna.

Borgensåtagande

Mått: Borgensåtagande (mnkr)	2014	2013	2012
Kommunägda företag	203,1	175,1	176,2
varav Munkedals Bostäder AB	158,6	130,0	130,0
varav äldreboende	38,5	39,1	40,2
varav Dingle industrilokaler	6,0	6,0	6,0
Föreningar	0,2	0,3	0,3
Egna hem och småhus	0,2	0,4	0,4
Summa Borgensåtagande	203,5	175,6	176,9

Kommunen lämnar i huvudsak borgen för lån som tecknas av bolag som kommunen äger. Munkedals bostäder AB, Munkedals Vatten AB och Dingle Industrilokaler AB är bolag som kommunen har borgensåtagande för. Kommunen har också borgensåtagande mot den Kooperativa hyresrättsföreningen Sörbygården-Dinglegården som hyr ut lokaler till kommunens äldreomsorg.

Stora borgensförbindelser kan betyda väsentlig finansiell risk för kommunen i form av övertagande av lån alternativt ägartillskott. Munkedals kommun har under 2014 ökat sitt borgensåtaganden till Munkedals Bostäder AB i samband med nybyggnationen till 158,6 mnkr. Noteras bör att Kommunfullmäktige har beviljat borgen till Munkedals Bostäder AB på ytterligare 20 mnkr och Munkedal Vatten AB på 100 mnkr som ännu inte utnyttjats av bolagen. Borgensåtagandet är per invånare 1 november 2014 19,9 tkr.

Pensionsåtagande

Mått: Pensionsåtagande (mnkr)	2014	2013	2012
Avsättning till pensioner	7,0	7,1	6,6
Pensioner äldre än 1998 (ansvarsförbindelsen)	242,8	255,1	236,4
Total pensionskostnad	249,8	262,2	243,0
varav särskild löneskatt	49	51	46

Munkedals kommun har som de flesta andra kommunerna i Sverige en stor pensionskostnad till sina anställda från tiden före 1998. Perioden före 1998 betalades det inte in någon pension löpande under intjänandet av pensionsrätten som man gör idag. Man tog istället kostnaden när pensionen skulle utbetalas.

1998 ändrades detta och en löpande inbetalning av pensionskostnaderna görs numera kontinuerligt. Den summa som upparbetats före 1998 hanteras som en skuld till de anställda och kallas för ansvarsförbindelsen eftersom den inte finns med som en post i balansräkningen. Detta kallas även för Blandmodellen.

Utbetalningarna av denna ansvarsförbindelse har redan börjat och kommer att pågå under många år framöver och beräknas vara som störst under 2020-talet. Ansvarsförbindelsens storlek beräknas av utbetalningarna som skall göras och dagens skuld kan minskas av den avkastning som kan skapas fram till dess att utbetalningen sker. Är avkastningen (räntan) hög blir storleken på skulden mindre idag men om räntan är låg så blir avkastningen låg och skulden per idag måste räknas upp. Avkastningen beräknas genom en genomsnittlig ränta som kallas RIPS.

Kommunen har under mandatperioden gjort inbetalningar motsvarande 10 mnkr för att minska kommande generationers kostnader för pensionsutbetalningarna. Detta har medfört att pensionskostnaden har minskat något jämfört med 2013.

Budgetföljsamhet

Mått: Budgetföljsamhet (mnr)	2014	2013	2012
Budgetavvikelse årets resultat	-7,0	10,6	11,2
Helårsprognos i delårsbokslutet per 31 augusti	1,2	8,8	11,0

Följsamhet mot budget är ett mått på kommunens finansiella kontroll. Årets mått på budgetföljsamhet är negativt eftersom kommunen redovisar ett stort underskott när det gäller årets resultat.

Kommunens förmåga att hålla sig inom det ekonomiska utrymmet och verksamheternas förmåga att hålla sina tilldelade ramar har över en längre tid varit god. Orsaken till årets negativa resultat prognosticerades redan under våren 2014 då Sektor Stöd prognosticerade underskott.

Utfallet för helåret är något sämre i jämförelse med prognosen i augusti då kommunen prognosticerade ett litet positivt resultat.

Kommunkoncernen

Kommunkoncernen innehåller 2014 koncernföretagen Munkedals Bostäder AB, Munkedals Vatten AB, och Dingle industrilokaler AB samt uppdragsföretagen Räddningstjänstförbundet Mitt Bohuslän, Rambo AB och Kooperativa hyresrättsföreningen Sörby- och Dinglegården.

Resultat och kapacitet

Kommunkoncernen redovisar ett negativt resultat 2014 på 0,3 Mnr, 11,6 Mnr sämre än föregående år. Av detta resultat står Munkedals kommun för den största delen med ett negativt resultat på 1,9 mnr Mnr vilket innebär en avvikelse från föregående år på 12,5 mnr.

I kommunkoncernen redovisar Munkedals Bostäder AB, Munkedals Vatten AB, Räddningstjänstförbundet Mitt Bohuslän, Rambo AB samt RKHF Sörbygården och Dinglegården positiva resultat, medans Munkedals kommun och Dingle Industrilokaler AB redovisar negativa resultat.

Inom kommunkoncernen har det investerats för 61,0 mnr under året, vilket ger en självfinansieringsgrad på 55,3 %. Detta innebär att kommunkoncernen har behövt låna för att klara av sina investeringar vilket också syns i den nyupplåning som har skett under året.

Risk – kontroll

Kassalikviditeten i kommunkoncernen är 86,5 %. En ökning från föregående år.

Soliditeten uppgår i kommunkoncernen till 27,8 %, något sämre än föregående år (29,8 %) Att soliditeten ligger lågt i kommunkoncernen beror på att de har en stor andel långfristiga lån. Den största låneskulden återfinns i Munkedals kommun och Munkedals Bostäder AB. Där Munkedals Bostäder AB har ökat sin låneskuld under året med 28,6 mnr för byggande av hyreshus i centrala Munkedal. Låneskulden inom kommunkoncernen uppgår till 397,8

Mnr en ökning på 30,4 Mnr från föregående år. Inom låneskulden förekommer också leasing som Räddningstjänstförbundet har på sina fordon.

Inom Kommunkoncernen finns det finansiella risker i form av ränterisker där både Munkedals kommun och Munkedals Bostäder AB använder sig av swappar för att hantera denna risk. Genomsnittliga räntan för Munkedals Kommun och Munkedals Bostäder AB medräknat lånen och swpparna är 2,8 %.

Slutsats finansiell analys

Kommunkoncernen innehåller 2014 koncernföretagen Munkedals Bostäder AB, Munkedals Vatten AB, och Dingle industrilokaler AB samt uppdragsföretagen Räddningstjänstförbundet Mitt Bohuslän, Rambo AB och Kooperativa hyresrättsföreningen Sörby- och Dinglegården.

10 års översikt

Kommunens första år på länge med ett negativt resultat.

I tioårsöversikten redovisas kommunens ekonomiska utveckling och ställning under en tioårsperiod. Redovisas gör resultaträkningen och balansräkningen för

kommunen samt väsentliga nyckeltal för kommunen och kommunkoncernen.

RESULTATRÄKNING MUNKEDALS KOMMUN										
(Belopp i mnkr)	2014	2013	2012	2011	2010	2009	2008	2007	2006	2005
Verksamhetens intäkter	116	105	123	101	108	103,8	110	117	116	104
Verksamhetens kostnader	-629	-583	-581	-552	-540	-533,5	-529	-516	-495	-473
Avskrivningar	-17	-16	-19	-22	-20	-19,1	-22	-20	-20	-17
Verksamhetens nettokostnader	-530	-494	-477	-473	-452	-449	-441	-419	-398	-386
Skatteintäkter	392	383	372	368	360	355	353	336	326	308
Generella statsbidrag och utjämningsbidrag	141	125	124	119	122	109	104	106	103	94
Avgifter utjämningsssystemet	-1	0	-3	-3	-2	-2	-3	-4	-5	
Finansiella intäkter	3	3	2	1	2	3	4	3	1	1
Finansiella kostnader	-7	-6	-6	-6	-11	-8	-13	-11	-6	-6
Resultat före extraordinära poster	-2	11	11	7	19	8	6	11	20	11
Extraordinära intäkter	0	0	0	0	0	0	0	0	0	0
Extraordinära kostnader	0	0	0	0	0	0	0	0	0	0
Årets resultat	-2	11	11	7	19	8	6	11	20	11
BALANSRÄKNING MUNKEDALS KOMMUN										
(Belopp i mnkr)	2014	2013	2012	2011	2010	2009	2008	2007	2006	2005
Anläggningstillgångar	386	388	382	378	384	376	357	360	378	329
Omsättningstillgångar	129	123	118	113	97	98	123	106	70	50
Summa	515	511	500	491	480	474	480	466	448	379
Eget kapital	190	192	182	171	164	145	138	132	121	102
Skulder	325	319	317	320	316	329	342	334	327	277
Summa	515	511	500	491	480	474	480	466	448	379

NYCKELTAL KOMMUNEN										
	2014	2013	2012	2011	2010	2009	2008	2007	2006	2005
Årets resultat per invånare, kr	-186	1046	706	1860	733	557	1052	1908	1087	477
Resultat enligt balanskrav	0	12	10	2	10	8	-1	4	20	19
Nettokostnadsandel av skatter och statsbidrag, %	100	97	97	97	95	97	97	96	94	97
Kassalikviditet	79	40	46	63	56	57	84	94	52	55
Soliditet, %	37	38	38	34,9	34	30,6	29	29	27	27
Soliditet inkl. ansv.förb., %	-10	-12	-11	-15	-12	-18	-19	-21	-17	-20
Låneskuld, mnkr	205	205	205	205	188	188	219	219	208	174
Nettoinvesteringar, mnkr	24	36	33	20,1	27	44	26	34	82	23
Kommunens skattesats	22:83	22:83	22:33	22:76	22:76	22:76	22:76	22:76	22:76	22:76
Invånarantal 31 december	10243	10205	10173	10223	10181	10246	10245	10256	10246	10284
<i>Nyckeltalet resultat enligt balanskrav har reviderats mellan åren 2010-2013 för att bättre spegla vilka år som medel till Rur bokades upp.</i>										
NYCKELTAL KOMMUNKONCERNEN										
	2014	2013	2012	2011	2010	2009	2008	2007	2006	2005
Årets resultat per invånare, kr	-33	1112	1211	740	1989	804				
Årets resultat	0	11	12	8	20	8				
Nettokostnadsandel av skatter och statsbidrag, %	98	96	95	96	93	96				
Kassalikviditet	87	45	51	67	64	60				
Soliditet, %	28	30	29	28	27	25				
Soliditet inkl. ansv.förb., %	-5	-7	-6	-9	-7	-11				
Låneskuld, mnkr	388	367	353	351	334	320				
Nettoinvesteringar, mnkr	62	184	54	48	56	42				

Resultaträkning

Kommunen redovisar 2014 ett negativt resultat på 1,9 mnkr. tioårsperioden dessförinnan har det enbart redovisats positiva resultat. Balanskravet uppfylls trots det negativa resultatet 2014 och balanskravet har klarats av alla år förutom 2008. Kommunens intäkter har legat stadigt på runt 100 mnkr medan kostnaderna har ökat med ca 150 mnkr under perioden. Stor del av detta är löneökningar och ökade kostnader för köp av huvudverksamhet. Denna kostnadsökning är något högre än intäktsökning i form av skatteintäkter och generella bidrag. Vilket blir urholkande för kommunens ekonomi på sikt.

Balansräkningen

Kommunen har ökat sina tillgångar under åren, främst har detta skett i ökad exploatering/mark, bland annat i Sälby, Smedsberg och Möe samt att kommunen har reversslån till bolag inom kommunkoncernen.

Nyckeltal kommunen/kommunkoncernen

Nettokostnadsandelen av skatter och statsbidrag har hållit sig runt 97 % för kommunen och något procentenhet lägre för kommunkoncernen under denna tioårsperiod. 2014 då kommunen redovisar ett negativt resultat hamnar kommunen på en nettokostnadsandel på 100 %. Kommunen har då använt mer

än de skattepengar/bidrag/taxor som har kommit verksamheten till del. Detta har även gjort att kommunkoncernens nettokostnadsandel av skatter och statsbidrag har ökat något till 98 %.

Soliditeten har förbättrats nästan varje år under tioårsperioden, detta till stor del beroende på de goda ekonomiska resultat som Munkedals kommun och kommunkoncern haft under denna tioårsperiod. 2014 går soliditeten i motsatt riktning på grund av det negativa resultatet. Soliditeten inklusive ansvarsförbindelsen har dock förbättrats. Detta beror på att inkomstbasbeloppet för 2015 fastställdes till ett lägre belopp än för ett år sedan. Det innebär en allt lägre skuld och kostnader för pensioner intjänade före 1998, som ansvarsförbindelsen är.

Låneskulden i kommunen och kommunkoncernen har under de senaste 10 åren ökat. Främst för att klara av investeringarna som under vissa år varit högre än årets resultat och avskrivningar.

Drift- och investeringsredovisning

En god budgetföljsamhet är en förutsättning för en fungerande ekonomistyrning och därmed god ekonomisk hushållning.

DRIFTSREDOVISNING				2 014		
(Belopp i mnkr)	Redovisning		Netto	Budget		
	Kostnad	Intäkt		Budget	Avvikelse	
Nämnd						
Kommunstyrelsen						
Kommunledningskontoret	-63,9	17,0	-46,9	51,5	4,6	
Sektorn för Samhällsbyggnad	-90,8	9,8	-81,0	80,9	-0,1	
Sektorn för Barn & utbildning	-211,5	28,2	-183,3	188,0	4,7	
Sektorn för Vård & omsorg	-149,5	26,4	-123,1	119,4	-3,7	
Sektorn för Stöd	-126,9	35,9	-91,0	76,8	-14,2	
Summa Kommunstyrelsen	-642,6	117,3	-525,3	516,6	-8,7	
Byggnadsnämnden						
Adm och nämnd	-0,6	0,0	-0,6	0,6	0,0	
Bygg	-1,1	1,4	0,3	0,0	0,3	
Summa Byggnadsnämnden	-1,7	1,4	-0,3	0,6	0,3	
Övriga nämnder						
Kommunfullmäktige	-1,0	0,0	-1,0	0,9	-0,1	
Valnämnd	-0,6	0,4	-0,2	0,4	0,2	
Överförmyndarnämnd	-0,7	0,0	-0,7	0,8	0,1	
Revisionen	-0,7	0,1	-0,6	0,7	0,1	
Lönenämnd	-7,3	4,6	-2,7	2,7	0,0	
Summa övriga nämnder	-10,3	5,1	-5,2	5,5	0,3	
Summa nämnder	-654,6	123,8	-530,8	522,7	-8,1	
Pensioner inkl. löneskatt	-15,1	4,3	-10,8	12,8	2,0	
Interna räntor	0,0	8,4	8,4	-9,0	-0,6	
Sociala avgifter	0,0	4,4	4,4	-4,0	0,4	
Övrigt	-9,5	8,1	-1,4	1,8	0,4	
Summa verksamheter	-679,2	149,0	-530,2	524,3	-5,9	
Skatteintäkter och generella statsbidrag	-1,9	533,8	531,9	-532,8	-0,9	
Finansiella poster	-6,6	3,0	-3,6	3,4	-0,2	
Summa efter skatter, statsbidrag och finansnetto	-687,7	685,8	-1,9	-5,1	-7,0	

Driftredovisning

Driftredovisningen visar verksamhetens resursförbrukning och avvikelser i förhållande till budget.

I nämndernas redovisning ingår både externa kostnader och avskrivningar samt interna poster såsom interna debiteringar, personalkostnadspålägg och internränta.

En god budgetföljsamhet är en förutsättning för en

fungerande ekonomistyrning och därmed god ekonomisk hushållning. Budgetföljsamhet mäter hur väl den ekonomiska styrningen fungerar mot givna förutsättningar i budgeten. Budgetföljsamheten för kommunens verksamheter är -1,6 % alltså har mer pengar använts än den budgeterade ram som tilldelats verksamheterna.

INVESTERINGSREDOVISNING					
(Belopp i mnkr)	Budget	Till- läggs- anslag	2 014 Årsbud- get	Bokslut	Avvi- kelse
Nämnd					
Kommunstyrelsen					
Kommunledningskontoret bland annat	6,7	1,4	8,1	-4,4	3,7
- Hypergen (1005)	0,8	0,0	0,8	-0,8	-0,0
- Utbyte PC/Skrivare (1003)	0,0	0,1	0,1	-1,4	-1,2
- Detaljplaner (1178)	1,0	0,6	1,6	-1,4	0,2
Sektorn för Barn & utbildning bland annat	0,5	0,5	1,0	-0,7	0,3
-Förvaltningsledningen (2219)	0,1	0,5	0,6	-0,2	0,4
Sektorn för Vård & omsorg bland annat	1,3	2,2	3,5	-1,9	1,6
- Trygghetslarm (2335)	0,2	1,1	1,3	-0,9	0,4
- Magnacura (2336)	0,3	0,6	0,9	-0,3	0,6
Sektorn för Stöd	0,1	0,0	0,1	-0,1	0,0
Sektorn för Samhällsbyggnad bland annat	20,6	0,8	21,4	-16,4	5,0
- Energiåtgärder (1256)	1,5	0,0	1,5	-1,2	0,3
- Energisparåtgärder ishall (1248)	1,2	0,0	1,2	-0,9	0,3
- Bruksvägen 8 (1206 och 1151)	3,8	0,0	3,8	-3,9	-0,1
- Strategiska fastighetsförvärv (1200)	2,8	0,0	2,8	-2,7	0,1
- Exploatering Smedberg (1189)	1,0	0,0	1,0	-0,9	0,1
Summa Kommunstyrelsen	29,2	4,9	34,1	-23,5	10,6
Byggnadsnämnden	0,0	0,0	0,0	0,0	0,0
Summa Byggnadsnämnden	0,0	0,0	0,0	0,0	0,0
Övriga nämnder	0,0	0,0	0,0	0,0	0,0
Summa övriga nämnder	0,0	0,0	0,0	0,0	0,0
Summa investeringar	29,2	4,9	34,1	-23,5	10,6
Varav exploateringsverksamhet	6,1	1,2	7,3	-5,8	1,5

Investeringsredovisning

Investeringsredovisningen beskriver hur investeringsutgiften under året fördelat sig på olika verksamhetsområden.

I Munkedals kommun så har det investerats för 23,5 mnkr under året. De flesta investeringar har skett inom sektorn för samhällsbyggnad och den största investeringen under året är på sammanlagt 3,9 mnkr för inköp och ombyggnation av fastighet på Bruksvägen 8 för inflyttning av arbetsmarknadsenhetens verksameter.

Avvikelse från budget är 10,6 mnkr och beror bland annat på projekt som har påbörjats senare än tänkt

på grund av överklagande eller som flyttas till nästkommande år.

Kommunen har en självfinansieringsgrad på investeringarna på 62,9 %. Då självfinansieringsgraden är under 100 % så innebär det att kommunen inte har kunnat finansiera samtliga sina investeringar med skatteintäkter utan då behöver det oftast tas lån. Munkedals kommun har sedan några år en lånenivå på 205,2 mnkr. Denna har inte ökat eller minskat under året dock har Räddningstjänstförbundet Mitt Bohuslän amorterat av sitt reverslån till kommunen under året.

Personalredovisning

Det är betydelsefullt att kommunen profilerar sig som en attraktiv arbetsgivare för att stärka möjligheterna att klara av kompetensförsörjningen i framtiden.

Viktiga händelser

Arbetsmiljö

Kommunstyrelsen antog under året en arbetsmiljöpolicy och en rutin för fördelning av arbetsmiljöansvar. Samtliga chefer och skyddsombud har genomgått en utbildning inom det systematiska arbetsmiljöarbetet.

Alla chefer har erbjudits stöd i ledarrollen med betoning på hållbarhet och reflektion. Utbildning har arrangerats i samtalsmetodik och det angelägna samtalet.

En stor andel av cheferna inom vård och omsorg och barn och utbildning ansvarar för många medarbetare (upp till 40 tillsvidareanställda). Detta får konsekvenser på ledarskap, medarbetarskap och en ökande ohälsa.

Jämställdhet

Kommunstyrelsen har antagit en jämställdhetspolicy som innefattar målsättningar inom områdena ledarskap, arbetsmiljö, kompetensutveckling, lika/likvärdiga löner, föräldraskap, rekrytering, arbetstider och sexuella trakasserier. Samtliga verksamheter skall ta fram aktiviteter som syftar till att uppnå målen.

Det pågår ett arbete med att ta fram en lönekartläggning enligt Diskrimineringslagen. Syftet är att utreda om det finns osakliga löneskillnader mellan kvinnor och män.

Lön

Under året har ett uppdrag påbörjats vad det gäller lönebildning med målsättningen att stärka förmågan att behålla och rekrytera kompetent personal. Uppdraget har innefattat en översyn av mål, regler, arbetsvärdering, arbetsmarknad och kopplingen mellan budget- och löneprocess. Lönen skall motivera medarbetarna till goda arbetsinsatser och på så sätt utveckla och förbättra verksamheten.

Rekrytering

Ett arbete har inletts vad det gäller vår förmåga att rekrytera med syfte att stärka vår identitet som attraktiv arbetsgivare.

Personalmål

Sjukfrånvaro

Sjukfrånvaron har under åren 2011-2014 stigit oroväckande efter en mycket positiv utveckling under åren 2005-2010 med sjunkande sjukskrivningstal. Det är framförallt den psykiska ohälsan och stressrelaterade problem som har ökat. Målet enligt arbetsmiljöpolicyen är att fram till 2018 ska sjukfrånvaron minska 4 %. Förebyggande insatser via ett hälsopaket har erbjudits samtliga anställda. Rutiner har tagits fram för sjukfrånvarouppföljning, analys och åtgärder. Syftet är att agera på ett tidigt stadium och fånga in signaler på ohälsa.

Dessutom kommer särskilda satsningar att genom-

föras i syfte att stärka ledarskapet. Alla anställda erbjuds stöd via företagshälsovården i arbetsrelaterade frågor. Utöver detta erbjuds stöd i personliga problem som är både privata och arbetsrelaterade som påverkar arbetsförmågan.

Heltidsuppdraget har pågått under 2014. Det syftar till att erbjuda önskvärd sysselsättningsgrad och har som etapp ett berört en andel av anställda inom vård och omsorg. Att kunna erbjuda möjlighet till heltid är en viktig jämställdhetsfråga och all forskning visar att en större grad av egenpåverkan av arbetstiden påverkar hälsan positivt.

Det pågår dessutom insatser för att öka påverkansmöjligheterna när det gäller distansarbete, arbetstider och schemaläggning, i första hand riktat till de anställda som skall kunna förena förvärvsarbete och föräldraskap.

Under året har det pågått insatser för att överföra och kommunicera kommunens värdegrund till alla anställda.

Genom samverkansavtalet och dialog på arbetsplatsträffar blir medarbetare mer delaktiga och nöjda. Utöver samverkansnivåerna möter chef anställda i medarbetarsamtal och lönesamtal årligen.

Mått/nyckeltal: Hälsotal - sjukfrånvaro % i förhållande till arbetstid

Samtliga chefer och skyddsombud har fått en grundutbildning i systematiskt arbetsmiljöarbete och nyanställda chefer har genomgått en introduktion för att tydliggöra arbetsgivarens ansvar.

Sjukfrånvaro i % - uppdelat i kön		
(%)	Resultat 2014	Resultat 2013
Kvinnor	8,2	7,8
Män	5,4	4,8
Sjukfrånvaro i % - uppdelat i åldersgrupper		
29 år och yngre	8,1	9,1
30-49 år	8,9	7,9
50 år och äldre	6,9	6,6
Totalt	7,9	7,4

Medarbetarenkät

Medarbetarenkät genomförs vartannat år vilket innebär att nästa enkät kommer 2015.

Framtid

Det är betydelsefullt att kommunen profilerar sig som en attraktiv arbetsgivare för att stärka möjligheterna att klara av kompetensförsörjningen i framtiden. Detta blir extra viktigt med tanke på att befolkningen blir allt äldre och färre unga kommer ut i arbetslivet.

En del i detta är att på olika sätt visa upp mångfalden av yrken som finns. Kommunen kan erbjuda meningsfulla arbeten som gör skillnad i många människors vardag.

Ambitionen är att skapa möjligheter till delaktighet och inflytande vilket skapar förutsättningar för ett hållbart arbetsliv, god hälsa och bra arbetsmiljö.

Under en tioårsperiod kommer cirka 30 % av kommunens anställda gå i pension. Inom vissa kategorier är det redan idag svårt att rekrytera personal med rätt kompetens, erfarenhet och behörighet. Inom vård- och omsorg och skola kommer risken vara stor att det blir svårt att rekrytera medarbetare. Arbetskraftsinvandringen kommer att bli ett viktigt led i att möta den kommande arbetskraftsbristen.

För att attrahera nya medarbetare krävs att kommunen gör det möjligt att försörja sig på sitt arbete genom att kunna erbjuda heltidsanställningar samt en arbetstidsförläggning som gör det möjligt att kombinera med privatlivet.

Kommunen behöver rusta sig för en ökad personalgenomströmning inte minst bland chefer. Kommunen behöver ta fram strategier för att säkerställa rekryteringen av bra chefer i framtiden och även analysera vilka krav som ställs på cheferna och hur dessa krav förhåller sig till vad cheferna själva önskar. Undersökningar pekar på ledarskapets betydelse för den psykosociala arbetsmiljön och minskad personalrörlighet. Ett utvecklat ledarskap är alltså en nyckelfaktor vad det gäller att rekrytera och behålla personal. I framtiden kan det vara viktigt att identifiera ledare eller andra nyckelpersoner inom de egna verksamheterna genom tex traineeprogram och på så sätt

utveckla internrekryteringen i organisationen.

En viktig fråga är vilken arbetsmiljö som krävs för att kunna och vilja arbeta fram till pensionen. Denna fråga är betydelsefull att besvara för att möta framtida utmaningar vad det gäller personalförsörjningen och för att få en hållbarhet i arbetslivet. Det är därför viktigt att arbeta förebyggande riktat både till individ, grupp och organisation och med ett syfte att stärka det friska. Kommunen ska ge förutsättningar för att medarbetarna ska ha en bra fysisk, psykisk och social miljö som främjar hälsa. Medarbetare som drabbas av ohälsa skall erbjudas individanpassad rehabilitering.

En viktig faktor som stärker möjligheterna att behålla medarbetare är det systematiska arbetsmiljöarbetet med tonvikt på att främja hälsa och säkerhet.

Introduktion av nya medarbetare är en mycket viktig pusselbit för att kunna behålla och undvika oönskad personalomsättning.

För att utveckla och förbättra arbetsplatser och ta reda på orsaken till att man väljer att lämna organisationen är det viktigt att ta tillvarata personalens synpunkter på sin arbetssituation. Avgångsenkäter bör kompletteras med avgångssamtal som dokumenteras.

Utmaningen i framtiden för Munkedals kommun är att möta ett generationsskifte som är på gång då fyrtilialisterna skall ersättas med yngre personer. Möjligheten är att profilera kommunen som en attraktiv arbetsgivare som arbetar strategiskt med värdegrund, ledarskap, medarbetarskap och en god arbetsmiljö.



Kajakpaddlare vid Kaserna Foto: Jan-Olof Karlsson

Miljöredovisning

Nya lokala miljömål har antagits under 2014 inom Munkedals kommun.

Munkedals kommun har antagit lokala miljömål 2014. Miljömålen har tagits fram av miljönämnden i mellersta Bohuslän, en samverkan mellan Munkedals, Lysekil och Sotenäs kommun i samarbete med förvaltningen. Miljömålsarbetet bygger på de 16 nationella miljömålen. Målen för Munkedal är tio inom 4 huvud områden:

- Hållbar livsstil
- Biologisk mångfald
- God vattenstatus
- Hållbar energikonsumtion

De kommunala bolagen skall också följa dessa miljömål.

Viktiga händelser/Miljömål

Handlingsplanen för miljömålsarbetet har delats in i fyra huvudgrupper – Hållbar livsstil, Biologisk mångfald, God vattenstatus och Hållbar energikonsumtion. Dessa har i sin tur delats in i inriktningsmål:

Hållbar livsstil handlar om att främja ett hållbart beteende och erbjuda en hälsosam livsmiljö. Munkedals kommun ska:

- Främja ett hållbart beteende via utbildning och information
- Erbjuda invånare och turister en hälsosam livsmiljö
- Se demokrati, delaktighet och inflytande som viktiga medel i arbetet för hållbar utveckling

Under året har det arbetats med landsbygdsutveckling, upphandlingar, avfallssortering (Rambo), utökning av återbruk på återvinningscentraler (Rambo). Dessa satsningar har bidragit till bättre resursutnyttjande.

Biologisk mångfald handlar om att ha kunskap om och att hänsyn tas vid planering och exploatering av kommunens naturmiljöer. Munkedals kommun ska:

- Ha god kunskap om och kommunicera om kommunens naturmiljöer
- Ta hänsyn till värdefulla naturmiljöer vid planering och exploatering

Under året har det arbetats med naturmiljöutredningar i detaljplanearbetet, skogsvård mm. Dessa satsningar har bidragit till att få bättre kunskap om den lokala naturen.

God vattenstatus handlar om att ha kunskap om och verka för den marina miljön samt en god grund- och dricksvattenförsörjning. Munkedals kommun ska:

- Ha god kunskap om kommunens marina miljö
- Verka för god marin livsmiljö
- Verka för god grund- och dricksvattenförsörjning

Under året har det arbetats med vattenskyddsområden, va-strategi och åtgärdsprogram för bättre vattenstatus samt åtgärder på ledningsnät och i va-anläggningar. Dessa satsningar har bidragit till förbättrad kunskap och bättre vattenmiljö.

Hållbar energikonsumtion handlar om att minska energiförbrukningen, öka andelen förnybar energi och främja klimatsmarta transporter och kommunikation. Munkedals kommun ska:

- Minska energiförbrukningen
- Verka för att andelen förnybar energi ökar
- Främja klimatsmarta transporter och kommunikationer

Under året har det arbetats med att minska energiförbrukningen i kommunens byggnader, minska beroendet av fossila bränslen och öka antalet kommunala miljöbilar. Dessa satsningar har bidragit till mindre utsläpp av växthusgaser etc.

Framtid

Ytterligare minskad energiförbrukning och klimatsmarta transporter liksom ökad sortering av avfall är angelägna frågor för de kommande åren.

Nyckeltal

Elförbrukningen i den kommunala verksamheten ligger relativt jämt över åren. I ishallen har elförbrukningen ökat på grund av den varma vintern. Ökningen i Forum är en effekt av översvämningen och att avfuktare samt ventilation gått under långa perioder.

Olja används i Fisketorps skola och i ishallen. I Hedekas skola, Bruksskolan, Centrumskolan och Väsjegården fungerar oljan som spetsvärme.

Den totala energiförbrukningen har minskat med ca 30 %. En del av minskningen är att relatera till höga årsmedeltemperaturer men delar beror på vidtagna åtgärder.

Fastighetsägare och verksamhetsutövare gav under 2014 upphov till totalt 14 580 ton avfall. Mängden brännbart avfall ökade med 11 % och ökning till återvinning var 13 %. Ökningen av avfall beror främst på ökad inkommande mängd trä som flisas för energiutvinning via fjärrvärme. Kommunen och Rambos mål är att så mycket som möjligt ska återvinnas eller användas för energiframställning. Nyttiggörandegraden är för 2014 hela 99,9 %.

Nyckeltal inom Miljö

Den totala energiförbrukningen har minskat med 30 %.

Elförbrukning (kWh)	2014	2013	2009
Kommunala fastigheter	5 518 700	5 525 000	5 542 000
Munkedals Bostäder AB	1 357 000	1 433 000	1 302 000
Gatubelysning	835 000	848 000	863 000
Totalt	7 710 700	7 806 000	7 707 000

Elförbrukning (kWh)	2014	2013	2009
Forum	438 000	418 000	467 000
Ishallen	723 000	682 000	562 000

Eldningsolja (m3)	2014	2013	2009
Kommunala fastigheter	20,2	64,0	88,0
Munkedals Bostäder AB	6,3	11,0	61,0
Totalt	26,5	75,0	149,0

Total energiförbrukning i Kommunen och Munkedals Bostäder AB (exkl. fordon) (kWh)	2014	2013	2009
Oljeförbrukning	202 000	750 000	1 600 000
Elförbrukning	7 710 000	7 806 000	7 894 000
Fjärrvärme	5 482 000	6 177 000	9 418 000
Pellets	945 000	1 070 000	1 130 000
Totalt	14 339 000	15 803 000	20 980 000

	2014	2013	2009
Förbränning	3 810	3 431	3 861
Återvinning	10 720	9 454	7 786
Farligt avfall	50	48	7
Deponi	-	13	204
Totalt	14 580	12 946	11 647



Bohusleden på Kynnefjäll Foto: Jan-Olof Karlsson

Redovisningsprinciper

Arbetet med komponentavskrivningar har påbörjats i Munkedals kommun.

Årsredovisningen är upprättad i enlighet med lagen om kommunal redovisning (SFS 1997:614) och rekommendationer från rådet för kommunal redovisning (RKR) samt rekommendationer från andra redovisningsorgan, om inte annat anges. Munkedals kommun gjorde i samband med bokslut 2011 ett avsteg från god redovisningssed med en öronmärkning för en social investeringsfond vilken har utnyttjats under 2013 och 2014. Syftet med öronmärkningen och användandet av de sociala investeringsmedlen är att med medlen kunna säkra kvalitet och service för kommuninvånarna samt plana ut konjunkturcykler. Munkedal kommun vill på detta sätt säkerställa en långsiktig god ekonomisk hushållning.

Munkedals kommun har påbörjat arbetet med komponentavskrivningar inom gatu- och markanläggning men är inte klara på hela sitt bestånd det innebär en avvikelse mot RKR 11.4 *Materiella anläggningstillgångar*. Munkedals kommun frångår även till viss del RKR 13.2 *Redovisning av hyres-/leasingavtal* genom att all leasing redovisas som operationell leasing. Under 2014 har Munkedals kommun börjat redovisa alla lån som långfristiga om det är så att de skall finansieras under året enligt RKR 20 *Redovisning av finansiella tillgångar och finansiella skulder*. Se mer under respektive punkt.

Kommunen – intern redovisning

Kapitaltjänstkostnad

Kapitaltjänstkostnaden utgörs av avskrivningar och intern ränta. Avskrivningen beräknas på tillgångens ursprungliga anskaffningsvärde och är linjär, dvs. lika stora belopp varje år under nyttjandeperioden. Avskrivningstiden beräknas utifrån anläggningens nyttjandeperiod och påbörjas när investeringen tas i bruk. Avskrivningstiderna ses över varje år. Internränta beräknas på tillgångens bokförda värden vid varje månads ingång. Räntesatsen för 2014 var 2,9 %.

Investeringar med egen personal

Vissa investeringar genomförs av egen personal. Detta avser i första hand lednings- och gatuarbeten men också projektering mm vid nybyggnation. Den lönekostnad som uppstår ingår i avskrivningsunderlaget och betraktas därmed som en investering (aktiveras).

Personalkostnadspålägg

I samband med bokföring av lön kostnadsförs personalomkostnader (arbetsgivaravgifter, avtalsförsäkringar och intjänad pensionsrätt). Under år 2014 har kalkylerade personalomkostnadspålägg varit 39,5 %. Detta är något högre än rekommendationen från



Foto: Lotta Karlsson

SKL och finansierar förutom personalomkostnaderna även bland annat kostnader för företagshälsovård.

Interna hyror

Samhällsbyggnadsförvaltningen förvaltar kommunens fastigheter. Alla kostnader för dessa finns kvar på Samhällsbyggnadsförvaltningen och en fördelning av de totala verkliga kostnaderna görs efter årsbokslutet för en rättvisande SCB-statistik.

Kommunen – extern redovisning

Anläggningstillgångar Materiella, immateriella

Materiella och immateriella anläggningstillgångar redovisas till anskaffningsvärdet minskat med avskrivningar. Har en anläggningstillgång på balansdagen ett lägre värde än det bokförda värdet skrivs tillgången ner till detta lägre värde om det kan antas att värdeminskningen är bestående.

Investeringar aktiveras som anläggningstillgång vid ett anskaffningsvärde på minst ett halvt prisbasbelopp (2014 års prisbasbelopp var kr 44 400 kr) och har en livslängd på minst tre år annars redovisas de på driften. Avskrivningar beräknas på anskaffningsvärde minskat med investeringsinkomst under nyttjandeperioden. På tillgångar i form av mark, konst och pågående arbeten görs emellertid inga avskrivningar. Investeringarna aktiveras tertialvis.

Munkedals kommun har under 2014 påbörjat sitt arbete med komponentavskrivningar och justerat gatu- och markanläggningar. Dessa har till stor del fördelas så som slitlager med avskrivningstid på 15-25 år och mark med oändlig avskrivningstid. Under 2015 skall resterande bestånd fortsätta att delas upp i komponenter.

Finansiella anläggningstillgångar

Finansiella anläggningstillgångar redovisas till anskaffningsvärde. Har en finansiell anläggningstillgång på balansdagen ett lägre värde än det bokförda värdet skrivs tillgången ner till detta lägre värde om det kan antas att värdeminskningen är bestående.

Hyra-/Leasingavtal

Samtliga leasingavtal redovisas som hyresavtal (operationell leasing) då de leasingavtal som överstiger tidramen är cirka 8 % av kommunens totala hyra/leasing. Leasingavtal som överstiger tidsramen är leasing av bilar, med en leasingkostnad på ung. 1,4 mnkr per år. Leasingavgiften kostnadsförs linjärt över leasingperioden.

Finansiella tillgångar och skulder

Långfristiga skulder som förfaller inom 12 månader men där syftet är att refinansiera dessa, redovisas som långfristig skuld. Lånekostnader belastar resultatet för den period de hänförs till (Huvudmetoden).

Pensionsskuld

Pensionsskulden redovisas enligt blandmodellen och beräknas för de kommunalt anställda enligt RIPS07. Pensionsåtaganden för de kommunala företagen har skett i de sammanställda räkenskaperna enligt de principer och regler som gäller för företagen.

Avsättningar

För tillfället har Munkedals kommun enbart pensionsavsättningar och de redovisas i enlighet med rekommendationerna från RKR.

Swapar

Förtidsinlösen av swapar direkt kostnads- respektive intäktsförs vid förtidsinlösentillfället.

Redovisning av skatteintäkter

Den preliminära slutavräkningen för skatteintäkter baseras på SKL:s decemberprognos i enlighet med rekommendation RKR 4:2.

Intäkter

Intäkter redovisas då intäkten kan beräknas på ett tillförlitligt sätt, de ekonomiska fördelarna som är förenliga med transaktionen tillfaller kommunen och de eventuella utgifterna som kan uppstå kan beräknas tillförlitligt. Handpenning på tomtköp redovisar vi vid handpenningstillfället och resterande vid tillträde. Detta på grund av att handpenningen i de flesta fall inte är återbetalbar.

Kommunens samlade verksamhet

Kommunens samlade verksamhet består av koncernen Munkedals kommun och av kommunala uppdragsföretag där Munkedals kommun har ett inflytande på minst 20 %. Kommunkoncernens sammansättning har förändrats under året och Munkedals Vatten AB har tillkommit i kommunkoncernen och skall konsolideras. Riksbyggens Kooperativa Hyresrättsförening(RKHF) Sörby- och Dinglegården kommer i år också konsolideras. Hela kommunkoncernen se sida 7.

Kommunkoncernen Munkedals kommun

Den sammanställda redovisningen upprättas enligt Kommunala redovisningslag kapitel 8 samt från Rådet för kommunal redovisning rekommendation 8.2 och utformas enligt god redovisningssed. Koncernredovisningen är upprättad enligt förvärvsmetoden med proportionell konsolidering. Det innebär att kommunens bokförda värden på aktier i dotterbolagen elimineras med dotterbolagens egna kapital vid förvärvstillfället. Någon elimineringsdifferens vid elimineringstillfället har inte uppstått. Vidare innebär proportionell konsolidering att endast den ägda andelen av dotterbolagens tillgångs- och skuldposter respektive kostnads- och intäktsposter har tagits med i koncernredovisningen. Interna poster av väsentlig betydelse har eliminerats. Dotterbolagens obeskattade reserver betraktas i koncernbalansräkningen som eget kapital. I koncernresultaträkningen har dotterbolagens bokslutsdispositioner återförts. Kommunens redovisningsprinciper gäller vid upprättande av koncernredovisningen.

Gällande

- Uppskrivningar
- Värdering av finansiella instrument
- Finansiell leasing
- Avsättningar
- Nedskrivningar

Resultaträkning

En resultaträkning är en sammanställning av allt som har skett i Munkedals kommun ekonomiskt under en period av 1 år.

(Belopp i mnkr)		Kommunkoncernen		Kommunen	
		2014	2013	2014	2013
Verksamhetens intäkter	(not 1)	201,4	187,7	115,7	104,5
Varav jämförelsestörande post	(not 1)	0,0	9,4	0,0	9,4
Verksamhetens kostnader	(not 2)	-694,6	-647,0	-629,0	-583,1
Avskrivningar	(not 3)	-27,8	-27,0	-16,7	-16,1
Verksamhetens nettokostnader		-521,0	-486,3	-530,0	-494,7
Skatteintäkter	(not 4)	391,5	383,2	391,5	383,2
Generella statsbidrag och utjämningsbidrag	(not 5)	140,4	125,2	140,4	125,2
Finansiella intäkter	(not 6)	0,4	0,9	3,0	3,3
Finansiella kostnader	(not 7)	-11,3	-11,1	-6,6	-6,4
Resultat före extraordinära poster		0,0	11,9	-1,7	10,6
Skattekostnader	(not 8)	-0,1	-0,6	0,0	0,0
Extraordinära poster	(not 8)	-0,2		-0,2	0,0
Årets resultat		-0,3	11,3	-1,9	10,6

Koncerninterna ekonomiska förhållande framgår av not 21

För att få närmare beskrivning av posterna i resultaträkningen se notapparaten, nötterna 1-8.

Munkedals kommun

Verksamheternas nettokostnader har ökat från föregående år med 7,1 %, vilket kan utläsas ur resultaträkningen beror på att intäkterna har ökat betydligt mindre än vad kostnader och avskrivningar har ökat. När det gäller intäktsökningen så beror den till stor del på försäljning av exploateringsstomter. Avskrivningskostnaderna har ökat något under året. Den förhållandevis låga ökningen beror på att kommunen aktiverar sina investeringar tertialvis och det mesta har investerats under årets sista månader. Ökningen av kostnader beror till stor del på ökade personalkostnader samt ökade kostnader inom köp av huvudverksamhet gällande individ och familjeomsorgens samt köpta platser LSS.

Utvecklingen på skatteintäkter och generella statsbidrag är 4,6 % jämfört med föregående år vilket bland annat beror på att kommunen har 39 stycken invånare fler den 1 november i år jämfört med föregående år och på den uppräknings av löneökningar som finns med i skatteintäkterna.

Verksamheternas nettokostnad inklusive avskrivningar tar upp 99,7 % av de skatteintäkter och generella statsbidrag som kommunen haft 2014. Detta betyder att kommunens nettokostnad är knappt finansierad av skatteintäkter. Optimalt är ett nyckeltal på högst 98 %

2014 har det förekommit flera översvämningar i

Munkedals kommun vilket har belastat årets resultat med 0,2 mnkr. Uppbokat är kommunens självrisk samt övriga kostnader som ej kan täckas av försäkringen.

Årets resultat är - 1,9 mnkr och minskar det egna kapitalet med -1,0 %.

Vid negativt resultat måste en balanskravsutredning ske som redogör för om kommunen behöver återställa sitt negativa resultat inom tre år. Munkedals kommun klarar av ett balanskravsresultat på 0,0 mnkr med hjälp av resultatutjämningsfondens medel.

Kommunkoncernen

Verksamheternas nettokostnader har ökat från föregående år med 7,2 %, en stor förändring från föregående år då ökningen var 3,4 %. Främsta orsaken är Munkedals kommuns nettokostnadsökning med ökade kostnader inom individ och familjeomsorg samt LSS samt ökade personalkostnader inom hela kommunkoncernen.

Årets resultat är negativt med 0,3 mnkr och har minskat det egna kapitalet med 1,5 %. Av kommunkoncernen så är det Munkedals kommun och Dingle industrilokaler AB som har negativa resultat vid årets slut. Resterande kommunkoncerns överskott har dock inte kunnat uppväga det negativa resultatet som Munkedals kommun och Dingle industrilokaler AB har tillsammans.

Kassaflödesanalys

Kassaflödesanalysen visar på de likvida betalningsströmmar som har skett i Munkedals kommun under året.

INDIREKT METOD		Kommunkoncernen		Kommun	
Belopp i mnkr		2014	2013	2014	2013
DEN LÖPANDE VERKSAMHETEN					
Årets resultat		-0,3	11,3	-1,9	10,6
Justering för ej likviditetspåverkande poster		Not 9	29,7	17,2	13,6
Medel från verksamheten före förändring av rörelsekapital		29,4	88,2	15,3	24,2
Ökning/minskning förråd och varulager		0,0	0,1	0,0	0,0
Ökning/minskning exploateringsfastighet/mark		Not 13	0,1	0,0	-4,8
Ökning/minskning kortfristiga fordringar		Not 14	-0,3	-0,1	9,8
Ökning/minskning kortfristiga skulder		Not 19	-93,0	-94,6	25,1
Kassaflöde från den löpande verksamheten		-63,8	105,9	-79,4	54,3
INVESTERINGSVERKSAMHETEN					
Investering i immateriella anläggningstillgångar		Not 10	-0,9	-0,9	-0,9
Investering i materiella anläggningstillgångar		Not 11	-61,0	-16,8	-30,0
Försäljning av materiella anläggningstillgångar		Not 11	0,3	0,2	81,6
Investering i finansiella anläggningstillgångar		Not 12	4,2	2,8	-73,5
Försäljning i finansiella anläggningstillgångar		Not 12	0,0	0,0	0,0
Kassaflöde från investeringsverksamheten		-57,4	-94,7	-14,7	-22,8
FINANSIERINGSVERKSAMHETEN					
Ökning av Lån		Not 18	28,6	0,0	0,0
Minskning av långfristiga skulder		Not 18	102,0	100,0	-21,8
Minskning av långfristiga fordringar		Not 18	0,0	0,0	0,0
Kassaflöde från finansieringsverksamheten		130,6	-9,2	100,0	-21,8
Årets kassaflöde			9,4	5,9	9,7
Likvida medel vid årets början			49,4	45,1	35,4
Likvida medel vid årets slut		Not 15	58,8	51,0	45,1

För att få närmare beskrivning av posterna i kassaflödesanalysen se notapparaten, nöterna 9-15, 18-19.

Kassaflödesanalysen är uppdelad i 3 olika delar den löpande verksamhet som består av årets resultat, försäljning, kundfordringar, kortfristiga skulder och lager. Investeringsverksamhet som består av förvärv av anläggningstillgångar och andra typer av investeringar. Finansieringsverksamhet som består av emissioner, långa lån, utdelningar eller amorteringar av skulder.

Kommunen

Den löpande verksamheten har i Kommunen genererat ett flöde med utbetalningar på 79,4 mnkr. Investeringsverksamheten har genererat utbetalningar på 14,7 mnkr och finansieringsverksamheten har genererat inbetalningar på 100,0 mnkr. Detta gör att Munkedals kommun har ett positivt flöde på

5,9 mnkr vid årsskiftet 2014. De likvida medlen har ökat till 51,0 mnkr. Den löpande verksamhetens utbetalning samt finansieringsverksamhetens inbetalning beror till största del på att kommunen 2014 valt att inte lägga några lån som kortfristiga trots att de flesta har förfall inom ett år. Det beror på att dessa lån skall refinansieras.

Kommunkoncernen

Den löpande verksamheten samt finansieringsverksamheten har i Kommunkoncernen genererat ett flöde med utbetalningar på 63,8 mnkr samt 57,4 mnkr. Finansieringsverksamheten har istället genererat inbetalningar på 130,6 mnkr. Detta gör att Kommunkoncernen har ett positivt flöde på 9,4 mnkr vid årsskiftet 2014. De likvida medlen har ökat till 58,8 mnkr. Förändringen i kassaflödesanalysen beror till stor del på samma sak som för Munkedals kommun, se ovan.

Balansräkning

I en balansräkning redovisas Munkedals kommuns tillgångar och skulder samt det egna kapitalet. Vad kommunen äger och är skyldiga vid en viss tidpunkt, i detta fall vid årsskiftet.

(Belopp i mnkr)		Kommunkoncernen		Kommunen	
TILLGÅNGAR		2014	2013	2014	2013
Anläggningstillgångar					
Immateriella anläggningstillgångar	(not 10)	2,8	2,4	2,8	2,4
<i>Materiella anläggningstillgångar</i>					
Mark, byggnader och tekniska anläggningar	(not 11)	550,3	517,6	255,5	256,6
Maskiner och inventarier	(not 11)	34,2	34,3	19,2	17,9
Finansiella anläggningstillgångar	(not 12)	7,2	11,4	108,6	111,4
Summa anläggningstillgångar		594,5	565,7	386,1	388,3
Omsättningstillgångar					
Exploateringsfastigheter/mark	(not 13)	40,6	40,6	40,6	40,6
Kortfristiga fordringar	(not 14)	48,4	48,1	37,3	37,2
Kassa och bank	(not 15)	58,8	49,4	51,0	45,1
Summa omsättningstillgångar		147,8	138,1	128,9	122,9
SUMMA TILLGÅNGAR		742,3	703,8	515,0	511,2
EGET KAPITAL, AVSÄTTNINGAR OCH SKULDER					
Eget kapital					
Eget kapital vid årets början		208,0	191,2	193,6	174,9
Årets resultat		-0,3	11,3	-1,9	10,6
Resultatutjämningsfond		-1,4	7,5	-1,4	7,5
Övrigt eget kapital		-0,1	-0,6	0,0	-0,8
Summa eget kapital	(not 16)	206,2	209,4	190,3	192,2
Avsättningar					
Avsättningar för pensioner	(not 17)	7,8	7,5	7,8	7,5
Andra avsättningar	(not 17)	6,7	2,9	0,0	0,0
Summa avsättningar		14,5	10,4	7,8	7,5
Skulder					
Långfristiga skulder	(not 18)	397,8	267,2	205,2	105,2
Kortfristiga skulder	(not 19)	123,8	216,8	111,7	206,3
Summa Skulder		521,6	484,0	316,9	311,5
SUMMA EGET KAPITAL, AVSÄTTNINGAR OCH SKULDER		742,3	703,8	515,0	511,2

(Belopp i mnkr)		Kommunkoncernen		Kommunen	
Ansvarsförbindelser		2014	2013	2014	2013
Pensionsförpliktelser som inte har upptagits bland skulder eller avsättningar	(not 20)	242,8	255,1	242,8	255,1
Borgensåtagande	(not 20)	203,5	175,6	203,5	175,6
Ställda panter och övriga ansvarsförbindelser	(not 20)	6,0	8,0	-	-
Koncerninterna ekonomiska förhållande framgår av not 21.					

För att få närmare beskrivning av posterna i balansräkningen se notapparaten, nötterna 10-20.

Munkedals kommun

I en balansräkning kan den kortsiktiga och långsiktiga betalningsförmågan utläsas. Den kortsiktiga betalningsförmågan även kallad likviditet är 79,1 % och den långsiktiga betalningsförmågan är 37,0 %. Den kortsiktiga betalningsförmågan har ökat jämfört med föregående år. Detta beror på att de kortsiktiga skulderna har minskat, denna minskning beror till stor del på att kommunen inte har bokat upp sina lån som förfaller inom ett år som kortfristiga då de skall refinansieras.

Soliditeten, den långsiktiga betalningsförmågan, har minskat något från föregående år, från 37,6 % till 37,0 %. Detta beroende på kommunens negativa resultat. Dock har soliditeten inklusive vår pensions-skuld intjänad före 1998 minskat från -12,3 % till -10,2 %. Detta beror på att inkomstbasbeloppet för 2015 fastställdes till ett lägre belopp än för ett år sedan. Det innebär en allt lägre skuld och kostnader för pensioner intjänade före 1998, som ansvarsförbindelsen är.

Det egna kapitalet har en förändring på -1,0 % från föregående år och beror på kommunens negativa resultat. Inom det egna kapitalet har det skett förändringar under året. Det har använts 1,4 mnkr av den totala avsättningen av resultatutjämningsfonden på 7,5 mnkr som har gjorts under tidigare år.

Munkedals kommuns avsättningar har ökat något från föregående år och beror på ökning av pensionsutbetalningar.

Munkedals kommuns skulder har ökat något sedan föregående år med 3,8 mnkr. Det har skett en omfördelning mellan långa och korta skulder vilket beror på kommunens låneförfall. Lånen som kommunen har är tagna i Kommuninvest Sverige AB. Den totala lånesumman för kommunen på både långa och korta löptider är 205,2 mnkr. Kommunen använder sig av swappar för att minska ränterisken.

I Munkedals kommun redovisas pensionskostnaderna enligt blandmodellen vilket innebär att en stor del av pensionskostnaderna som kommunen har och som är intjänade innan 1998 redovisas som en ansvarsförbindelse. Den är lagd utanför balansräkningen och kommer generera kostnader när dessa personer går i pension. Sedan föregående år har den minskat med 12,3 mnkr, vilket till stor del beror på minskat inkomstbasbelopp gentemot föregående år.

Borgensåtagandena i Munkedals kommun består främst av borgen till Munkedals Bostäder AB med 158,6 mnkr och Kooperativ hyresrättsförening Sörbygården - Dinglegården (Riksbyggen) med 38,5 mnkr. Totalt är borgensåtaganden i Munkedals kommun på 203,5 en ökning på 27,9 mnkr från föregående år. Ökningen beror på utökad borgen till Munkedals Bostäder AB för byggnation av hyreshus i Munkedals centrum.

Kommunkoncernen

Anläggningstillgångarna mark, byggnader och tekniska anläggningar har ökat mycket från föregående år detta till stor del på Munkedals Bostäder ABs investering och byggande av ett hyreshus i centrala Munkedal.

Den kortsiktiga betalningsförmågan även kallad likviditeten är 86,5 % och är en förbättring från 44,9 % som var föregående års likviditet. Förbättringen från föregående år beror bland annat på att de kortsiktiga skulderna har minskat främst för att Munkedals kommun har valt att lägga alla sina lån som långfristiga då de skall refinansieras. Kommunkoncernen har även mer medel i sin kassa än föregående år vilket är positivt för likviditeten.

Den långsiktiga betalningsförmågan även kallad soliditet har minskat något från föregående år, från 29,8 % till 27,8 %. Detta beror på kommunkoncernens totala negativa resultat. Munkedals kommun och Dingle industrilokaler AB gör negativa resultat, medan övriga kommunkoncernen har positiva resultat för året. Deras positiva resultat kan dock inte uppväga de negativa resultaten som finns i kommunkoncernen och både soliditeten och det egna kapitalet minskar.

Det egna kapitalet har en förändring på -1,5 % från föregående år och beror på kommunkoncernens negativa resultat.

Kommunkoncernens avsättningar har ökat från föregående år och beror på att Munkedals Vatten AB har gjort en avsättning för översvämningen som skedde under året och där kostnader kan tillkomma.

Notförteckning

Not 1 VERKSAMHETENS INTÄKTER				
(Belopp i mnkr)	Kommunkon-cernen		Kommunen	
	2014	2013	2014	2013
Försäljningsmedel	39,1	39,3	8,0	7,3
Taxor och avgifter	31,1	27,1	12,6	12,7
Hyror och arrenden	41,4	41,0	12,4	12,2
Bidrag	67,8	64,5	58,3	55,2
Försäljning verksamhetsen-treprenader	12,4	10,7	17,3	16,0
Övriga försäljningsintäkter	9,4	4,9	5,5	0,9
Reavinst vid försäljning av anläggningstillgångar	0,1	0,1	1,6	0,1
Övriga intäkter	0,1	0,1	0,0	0,0
varav jämförelsestörande post (AFA)	0,0	9,4	0,0	9,4
Summa	201,4	187,7	115,7	104,5
Jämförelsestörande post år 2013 är en återbetalning av inbetalda försäkringspremier under åren 2005-2006.				
Not 2 VERKSAMHETENS KOSTNADER				
(Belopp i mnkr)	Kommunkon-cernen		Kommunen	
	2014	2013	2014	2013
Bidrag och transfereringar	-23,3	-21,8	-23,3	-21,8
Entreprenader och köp av verksamhet	-98,7	-87,9	-90,8	-82,5
Personalkostnader	-317,5	-300,2	-299,2	-281,6
Sociala avgifter enligt lag och avtal	-113,1	-107,5	-109,8	-104,1
Lokal- och markhyror	-8,9	-10,4	-10,1	-11,4
Bränsle, energi och vatten	-21,3	-22,7	-11,7	-12,9
Diverse främmande tjänster	-36,7	-30,3	-18,2	-10,3
Reaförlust vid försäljning av anläggningstillgångar	0,0	0,0	0,0	0,0
Övriga kostnader	-75,1	-66,2	-65,9	-58,5
Summa	-694,6	-647,0	-629,0	-583,1
Reviderade belopp 2013 på grund av ny kontoplan 2014 vilket innebar förändringar i uppdelning av verksamhetens kostnader.				
Not 3 AVSKRIVNINGAR				
(Belopp i mnkr)	Kommunkon-cernen		Kommunen	
	2014	2013	2014	2013
Planenliga avskrivningar	-27,8	-27,0	-16,7	-16,1
Nedskrivningar	0,0	0,0	0,0	0,0
Summa	-27,8	-27,0	-16,7	-16,1
Not 4 SKATTEINTÄKTER				
(Belopp i mnkr)			Kommunen	
			2014	2013
Preliminär kommunalskatt			392,5	385,5
Prognos slutavräkning inne-varande år			-1,1	-2,5
Slutavräkningsdifferens föregående år			0,1	0,2
Summa			391,5	383,2
Kommunen har använt sig av SKLs decemberprognos. Efter bokslutets upprättande har SKL publicerat en ny prognos som avviker från tidigare prognos. Den redovisar en försämring med 0,4 mnkr.				

Not 5 GENERELLA STATSBIIDRAG OCH UTJÄMNINGSBIIDRAG				
(Belopp i mnkr)			Kommunen	
			2014	2013
Fastighetsavgift			20,0	19,9
Inkomstutjämnning			113,4	111,3
Kostnadsutjämnning			4,3	-10,6
Regleringsbidrag			2,4	4,6
Strukturbidrag			1,1	0,0
Delsumma			141,2	125,2
Utjämningsbidrag LSS			-0,8	0,0
Summa			140,4	125,2
Not 6 FINANSIELLA INTÄKTER				
(Belopp i mnkr)	Kommunkon-cernen		Kommunen	
	2014	2013	2014	2013
Ränteintäkter	0,3	0,7	2,9	3,1
Övriga finansiella intäkter	0,1	0,2	0,1	0,2
Summa	0,4	0,9	3,0	3,3
Not 7 FINANSIELLA KOSTNADER				
(Belopp i mnkr)	Kommunkon-cernen		Kommunen	
	2014	2013	2014	2013
Räntor på anläggningslån	-6,9	-8,0	-2,5	-3,6
Ränta på avsättning	0,0	0,0	0,0	0,0
Övriga finansiella kostnader	-4,4	-3,1	-4,1	-2,8
Summa	-11,3	-11,1	-6,6	-6,4
Not 8 EXTRAORDINÄRA POSTER OCH SKATT				
(Belopp i mnkr)	Kommunkon-cernen		Kommunen	
	2014	2013	2014	2013
Uppskjuten skatt	0,0	-0,5	0,0	0,0
Skatt på årets resultat	-0,1	-0,1	0,0	0,0
Översvämning Munkedals kommun	-0,2	0,0	-0,2	0,0
Summa	-0,3	-0,6	-0,2	0,0
Översvämning har skett i Munkedals kommun vid ett flertal tillfällen under innevarande år.				
Not 9 JUSTERING FÖR EJ LIKVIDITETSPÅVERKANDE POSTER				
(Belopp i mnkr)	Kommunkon-cernen		Kommunen	
	2014	2013	2014	2013
Justering av- och nedskrivningar	27,8	27,0	16,7	16,1
Gjorda avsättningar	0,4	2,1	0,4	0,0
Ianspråktaga avsättningar	0,0	-3,1	0,0	-3,1
Reavinster	0,0	0,3	0,0	0,3
Reaförluster	0,0	-0,2	0,0	0,0
Övriga justeringar	0,0	50,8	0,1	0,3
Summa	28,2	76,9	17,2	13,6

Not 10 IMMATERIELLA TILLGÅNGAR									
Kommunen	Anskaffningsvärde	Ack. ned-/avskrivn.	Ing. bokfört värde 2014	Årets investering	Årets avskrivning	Årets försäljning	Årets nedskrivn.	Omklassificeringar	Utg. bokfört värde 2014
Immateriell anläggningstillgång									
Immateriell anläggningstillgång	3,8	-1,4	2,4	0,9	-0,5	0,0	0,0	0,0	2,8
Summa 2014	3,8	-1,4	2,4	0,9	-0,5	0,0	0,0	0,0	2,8
Summa 2013	2,9	-0,9	2,0	0,9	-0,5	0,0	0,0	0,0	2,4
Not 10 IMMATERIELLA TILLGÅNGAR									
Kommunkoncernen	Anskaffningsvärde	Ack. ned-/avskrivn.	Ing. bokfört värde 2014	Årets investering	Årets avskrivning	Årets försäljning	Årets nedskrivn.	Omklassificeringar	Utg. bokfört värde 2014
Immateriell anläggningstillgång									
Immateriell anläggningstillgång	3,8	-1,4	2,4	0,9	-0,5	0,0	0,0	0,0	2,8
Summa 2014	3,8	-1,4	2,4	0,9	-0,5	0,0	0,0	0,0	2,8
Summa 2013	2,9	-0,9	2,0	0,9	-0,5	0,0	0,0	0,0	2,4
Linjär avskrivning tillämpas för samtliga tillgångar. Avskrivningstiden på immateriella anläggningstillgångar är emellan 3-7 år beroende på kontraktstiden.									
Not 11 MATERIELLA TILLGÅNGAR									
Kommunen	Anskaffningsvärde	Ack. ned-/avskrivn.	Ing. bokfört värde 2014	Årets investering	Årets avskrivning	Årets försäljning	Årets nedskrivn./utrang.	Omklassificeringar	Utg. bokfört värde 2014
Mark byggnader och tekniska anläggningar									
Allmän markreserv	28,0	0,0	28,0	0,2	0,0	-0,2	0,0	0,1	28,1
Verksamhetsfastigheter	353,7	-172,1	181,6	3,4	-10,5	0,0	0,0	21,8	196,3
Fastigheter för affärsverks.	1,4	-0,9	0,5	0,0	0,0	0,0	-0,2	0,0	0,3
Publika fastigheter	32,2	-11,3	20,9	1,0	-1,0	0,0	-0,1	0,0	20,8
Övriga fastigheter	0,3	-0,1	0,2	0,0	-0,1	0,0	0,0	0,0	0,1
Pågående	25,5	0,0	25,5	6,2	0,0	0,0	0,0	-21,8	9,9
Maskiner och inventarier									
Maskiner	1,4	-0,6	0,8	0,1	-0,2	0,0	0,0	0,0	0,7
Inventarier	55,4	-39,0	16,4	5,6	-4,2	0,0	0,0	0,0	17,8
Byggnadsinventarier	0,3	-0,1	0,2	0,0	0,0	0,0	0,0	0,0	0,2
Bilar och andra transportmedel	1,3	-0,9	0,4	0,3	-0,2	0,0	0,0	0,1	0,5
Summa 2014	499,5	-225,0	274,5	16,8	-16,2	-0,2	-0,3	0,0	274,7
Summa 2013	612,5	-270,8	341,7	30,0	-15,6	-81,6	0,0	0,0	274,5
Not 11 MATERIELLA TILLGÅNGAR									
Kommunkoncernen	Anskaffningsvärde	Ack. ned-/avskrivn.	Ing. bokfört värde 2014	Årets investering	Årets avskrivning	Årets försäljning	Årets nedskrivn./utrang.	Omklassificeringar	Utg. bokfört värde 2014
Mark byggnader och tekniska anläggningar									
Allmän markreserv	32,3	0,0	32,3	0,3	-0,2	-0,2	0,0	3,3	35,5
Verksamhetsfastigheter	380,1	-161,9	218,2	3,4	-11,3	0,0	0,0	21,8	232,1
Fastigheter för affärsverks.	408,3	-194,1	214,2	1,0	-6,2	0,0	-0,2	3,1	211,9
Publika fastigheter	32,2	-11,3	20,9	1,0	-1,0	0,0	-0,1	0,0	20,8
Övriga fastigheter	0,8	-0,6	0,2	0,0	0,0	0,0	0,0	0,0	0,2
Pågående	31,4	-0,2	31,2	47,6	0,0	0,0	0,0	-29,0	49,8
Maskiner och inventarier									
Maskiner	15,1	-11,0	4,1	0,4	-1,3	0,0	0,0	0,9	4,1
Inventarier	113,4	-86,7	26,7	6,7	-6,6	0,0	-1,8	0,0	25,0
Byggnadsinventarier	2,0	-1,8	0,2	0,0	0,0	0,0	0,0	0,0	0,2
Bilar och andra transportmedel	10,5	-5,4	5,1	0,6	-0,7	-0,1	0,0	0,0	4,9
Summa 2014	1026,1	-473,0	553,1	61,0	-27,3	-0,3	-2,1	0,1	584,5
Summa 2013	927,8	-447,5	480,3	183,8	-26,5	-85,7	0,0	0,0	551,9
Linjär avskrivning tillämpas för samtliga tillgångar, pågående investeringar och mark avskrivs ej. Avskrivningstiden på tillgångar är på mellan 5-50 år. För mer information läs redovisningsprinciperna. Inom kommunkoncernen har ingående bokfört värde för verksamhetsfastigheter och inventarier förändrats sedan föregående år på grund av återförda avskrivningar.									

Not 12 FINANSIELLA ANLÄGGNINGSTILLGÅNGAR				
(Belopp i mnkr)	Kommunkoncernen		Kommunen	
	2014	2013	2014	2013
Aktier				
Aktier Munkbo AB	0,0	0,0	1,8	1,8
Aktier Dingle Industrilokaler AB	-0,9	0,0	7,7	8,6
Aktier RAMBO AB	0,0	0,0	13,0	13,0
Aktier Munkedals Vatten AB	0,0	0,0	2,5	2,5
Övriga aktier	0,6	0,8	0,1	0,1
Summa aktier	-0,3	0,8	25,1	26,0
Nedskrivning har skett av Dingle industrilokalers aktier med 0,9 mnkr på grund av återkommande negativa resultat. Detta har gjort att värdet på de aktier som Munkedals kommun innehar, har minskat i värde.				
Andelar	2014	2013	2014	2013
Kommuninvest	0,3	0,3	0,3	0,3
Riksbyggens Kooperativa Hyresrättsförening Sörbygården och Dinglegården ek.för	0,1	0,1	0,1	0,1
Övriga andelar	0,0	0,1	0,0	0,0
Summa andelar	0,4	0,5	0,4	0,4
Övrigt	2014	2013	2014	2013
Anslagstäckta lånefordringar	4,8	5,0	4,8	5,0
Förlagslån Kommuninvest	1,5	1,5	1,5	1,5
Reverslån räddningstjänstförbundet		1,0	0,0	1,6
Reverslån Munkedals Vatten AB	0,0	0,0	76,2	76,2
Bostadsrätter	0,1	0,1	0,1	0,1
Fondinnehav direkt pension	0,0	0,0	0,0	0,0
Fond, Torsten Jansson	0,5	0,5	0,5	0,5
Uppskjuten skattefordran (Munkbo AB)	0,0	1,9	0,0	0,0
HBV	0,0	0,0	0,0	0,0
Övrigt	0,2	0,1	0,0	0,0
Summa övrigt	7,1	10,1	83,1	84,9
En ökning av reverslånet till Munkedals Vatten AB antogs under 2014 på 4,8 mnkr, sammanlagt kan Munkedals Vatten AB låna från kommunen 81 mnkr. Utökningen har ännu inte nyttjats på grund av investeringar som skall göras men ännu inte godkänts politiskt.				
Summa finansiella anläggningstillgångar	7,2	11,4	108,6	84,9
Not 13 EXPLOATERINGSFASTIGHET/MARK				
(Belopp i mnkr)	Kommunkoncernen		Kommunen	
	2014	2013	2014	2013
Ingående bokfört värde	40,6	35,8	40,6	35,8
Utgifter	5,8	4,8	5,8	5,3
Inkomster	-5,7	0,0	-5,7	-0,4
Nedskrivningar	0,0	0,0	0,0	0,0
Omklassificeringar	-0,1	0,0	-0,1	-0,1
Summa exploateringsfastighet/mark	40,6	40,6	40,6	40,6

Not 14 KORTFRISTIGA FORDRINGAR				
(Belopp i mnkr)	Kommunkoncernen		Kommunen	
	2014	2013	2014	2013
Lager	0,1	0,1	0,0	0,0
Förutbet. kostn./Uppl. int.	14,9	16,0	13,3	14,2
Kundfordringar	12,1	12,8	6,8	6,0
Övriga kortfristiga fordringar	21,3	19,2	17,2	17,0
Summa kortfristiga fordringar	48,4	48,1	37,3	37,2
Förutbetalda kostnader och upplupna intäkter består bland annat av Västtrafik 1,2 mnkr, återsökning av ersättning gällande asyl kvartal 4 på 3,7 mnkr, Vård och omsorgsintäkter på 0,8 mnkr och översvämningskostnader på 1,7 mnkr.				
Not 15 KASSA OCH BANK				
(Belopp i mnkr)	Kommunkoncernen		Kommunen	
	2014	2013	2014	2013
Kassa	7,8	4,3	0,0	0,0
Plusgiro	0,0	0,0	0,0	0,0
Bank	51,0	45,1	51,0	45,1
- varav Munkbos del i koncernkontot	6,9	7,7	6,9	7,7
- varav Räddningstjänstens del i koncernkontot	-0,2	2,6	-0,2	2,6
- varav Munkedals Vattens del i koncernkonto	8,5	3,6	8,5	3,6
Summa kassa och bank	58,8	49,4	51,0	45,1
Kommunen har en checkkredit på 10 mnkr som ej var utnyttjad vid bokslutstillfället				
Summa omsättningstillgångar	147,8	138,1	128,9	122,9
Not 16 EGET KAPITAL				
(Belopp i mnkr)	Kommunkoncernen		Kommunen	
	2014	2013	2014	2013
Justerat ingående eget kapital	206,6	191,2	192,2	174,9
Resultatutjämningsreserv	6,1	7,5	6,1	7,5
-varav använt	-1,4	0,0	-1,4	0,0
Övrigt eget kapital	-0,1	-0,7	0,0	-0,8
Årets resultat	-0,3	11,4	-1,9	10,6
Utgående balans eget kapital	206,2	209,4	190,3	192,2
För att klara balanskravet tar Munkedals kommun 1,4 mnkr av avsatta 7,5 mnkr av resultatutjämningsfonden i anspråk 2014. 2013 tog Munkedals Vatten AB sitt egna kapital i anspråk därav övrigt eget kapital -0,7 mnkr.				
Not 16A OBESKATTAD RESERV				
(Belopp i mnkr)	Kommunkoncernen			
	2014	2013		
Obeskatt reserv enl årsred vid årets ingång	3,2	3,2		
Obeskatt reserv enl årsred vid årets utgång	3,4	3,3		
Förändring obeskatt reserv	0,1	0,1		
Uppskjuten skattkostn/intäkt i obeskatt. reserver(RR)	0,0	-0,0		
Uppskjuten skatteskuld i obeskattade reserver(BR)	0,2	0,2		
Ingående Eget kapitalandel i obeskattade reserver(BR)	0,5	0,5		

Not 17 AVSÄTTNINGAR				
(Belopp i mnkr)	Kommunkoncernen		Kommunen	
	2014	2013	2014	2013
Pensioner	2014	2013	2014	2013
Ingående ålderspensionsskuld inkl. löneskatt	7,1	6,6	7,1	6,6
Pensionsutbetalning	-0,5	-0,7	-0,5	-0,7
Nyintjänad pension	0,4	0,4	0,4	0,4
Ränte- och basbeloppsuppräknings	0,0	0,0	0,0	0,0
Förändring löneskatt	0,0	0,1	0,0	0,1
Förändring diskonteringsränta	0,0	0,4	0,0	0,4
Övrigt	0,0	0,3	0,0	0,3
Utgående avsättning pensioner	7,0	7,1	7,0	7,1
Specifikation Avsatt till pensioner				
	2014	2013	2014	2013
Särskild avtals/ålderspension			0,8	0,9
Förmånsbestämd/kompl pension			1,4	1,5
Ålderspension			2,7	2,6
Pension för efterlevande			0,7	0,7
Löneskatt			1,4	1,4
Summa avsatt till pensioner			7,0	7,1
Förpliktelsen minskat genom försäkring			- mnkr	3 mnkr
Aktualitetsgrad			96%	96%
Munkedals kommun har försäkrat bort 10 mnkr under åren 2011-2013 av ansvarsförbindelsen. 2013 3 mnkr, 2012, 5 mnkr, 2011, 2 mnkr.				
Avtal visstidsförordnande				
	2014	2013	2014	2013
Förtroendevaldas pensioner och löneskatt	0,8	0,4	0,8	0,4
Tjänstemän	0,6	0,0	0,6	0,4
Summa Förtroendevaldas pensioner och löneskatt	1,4	0,4	1,4	0,8
Förtroendevaldas pensionsskuld är beräknad på 2 stycken. Tjänstemän är 10 stycken anställda med nedsatt tjänstgöringsgrad men bibehållen pension, samt en tjänsteman med en visstidspension på 19 tkr / mån. Ingår även förändringen i ök SAP på 2 stycken tjänstemän och 1 politiker.				
Övriga avsättningar				
	2014	2013	2014	2013
Obeskattad reserv	0,9	0,9	0,0	0,0
IB avsättning Hästeskedsmossen	0,0	2,3	0,0	2,3
tillkommande kostnader för sluttäckningen	0,0	0,0	0,0	0,0
Utförd återställande av Hästeskedsmossen	0,0	-2,3	0,0	-2,3
Förändring nuvärdesuppräknings	0,0	0,0	0,0	0,0
Avsättning WWR-slam på Sivik (Rambo)	2,3	2,0	0,0	0,0
Avsättning översvämning (MVA)	3,5	0,0	0,0	0,0
Övriga avsättningar	6,7	2,9	0,0	0,0
2013 avslutades sluttäckningskostnaderna för deponering av avfall (sopor) på avfallsupplaget Hästeskedsmossen.				
Avsättning WWR-slam på Sivik (Rambo). Rambo kan i framtiden komma att ha kostnader för destruktion av dessa massor.				
Avsättning för befarat skadestånd gällande översvämningen som skedde 2014 i Munkedal. (Munkedals Vatten AB)				
Summa avsättningar	14,5	10,4	7,8	7,9

Not 18 LÅNGFRISTIGA SKULDER				
(Belopp i mnkr)	Kommunkoncernen		Kommunen	
	2014	2013	2014	2013
Ingående låneskuld	364,7	358,9	205,2	205,2
Nyupplåning under året	28,6	0,0	0,0	0,0
Årets amortering	-1,1	-1,2	0,0	0,0
Långfristig leasingsskuld	5,6	9,7	0,0	0,0
Amortering leasingsskuld	0,0	0,0	0,0	0,0
Delsumma	397,8	367,4	205,2	205,2
Varav kort del av långfristig skuld	0,0	-100,2	0,0	-100,0
Summa långfristiga skulder	397,8	267,2	205,2	105,2
Alla lån förfaller inom ett år men då de är upplånade av Kommuninvest och intentionen är att omförhandla dessa och lån upp dem igen redovisas de som långfristiga skulder.				
Kreditgivare				
	2014	2013	2014	2013
Kommuninvest	335,2	335,2	205,2	205,2
Swedbank	19,1	19,3	0,0	0,0
Nordea	2,5	2,5	0,0	0,0
SEB	28,6	0,6	0,0	0,0
Redovisning av finansiell leasing	12,4	9,8	0,0	0,0
Summa kreditgivare	397,8	367,4	205,2	205,2
Räntebindningstid				
	2014	2013	2014	2013
0-12 mån	54,9	51,7	45,2	45,2
1 år - 3 år	33,5	9,8	0,0	0,0
3 år - 5 år	27,8	49,4	0,0	0,0
5 år och mer	281,6	256,5	160,0	160,0
Summa räntebindningstid	397,8	367,4	205,2	205,2
Kapitalbindningstid				
	2014	2013	2014	2013
0 - 12 månader	203,4	136,0	120,5	120,5
1 år - 5 år	99,9	143,0	84,7	84,7
5 år och mer	94,5	88,4	0,0	0,0
Summa kapitalbindningstid	397,8	367,4	205,2	205,2
Marknadsvärden ränteswappar				
	2014	2013	2014	2013
Säkrad låneskuld	363,8	335,2	205,2	205,2
Marknadsvärden ränteswap	-32,9	-3,8	-18,4	-0,4
Undervärdet/övervärdet representerar den kostnad/intäkt som skulle uppstå om man avslutar avtalen i förtid. Analogt skulle motsvarande undervärde/övervärde (s.k. ränteskillnads-ersättning) uppstå om man i stället valt att använda långa räntebindningar på bolagets lån. Om respektive ränteswapavtal kvarstår t.o.m. sitt slutförfallodatum så kommer undervärdet/övervärdet att löpande elimineras.				
Genomsnittlig effektiv ränta (%) lån och swap	2,8%	3,1%	2,5%	2,8%

Not 19 KORTFRISTIGA SKULDER				
(Belopp i mnkr)	Kommunkoncernen		Kommunen	
	2014	2013	2014	2013
Leverantörsskuld	20,5	16,5	10,0	10,5
Personalens skatter och avgifter	13,9	13,4	13,0	12,2
Upplupna löner och semesterlöneskuld	34,8	32,7	33,6	30,7
Upplupna kostnader och förutbetalda intäkter	40,2	39,9	33,8	33,5
Moms och punktskatt	13,6	13,0	13,5	13,0
Kortfristig skuld till kreditinstitut	2,5	3,1	0,0	0,0
Övriga kortfristiga skulder	-1,7	98,2	7,8	106,4
- varav övrig kortfristig skuld	-7,4	84,3	-7,4	92,5
- varav Munkbos del av koncernkonto	6,9	7,7	6,9	7,7
- varav Räddningstjänstförbundets del av koncernkonto	-0,2	2,6	-0,2	2,6
- varav Munkedals Vattens del av koncernkonto	8,5	3,6	8,5	3,6
Summa kortfristiga skulder	123,8	216,8	111,7	206,3
Upplupna kostnader och förutbetalda intäkter består bland annat av upplupna pensionskostnader individuell del på 13,2 mnkr, investeringskostnader på 0,9 mnkr, Humana 0,9 mnkr samt el, fjärrvärme och nät avseende 2014 på 1,2 mnkr.				
Not 20 ANSVARSFÖRBINDELSER				
(Belopp i mnkr)	Kommunen			
			2014	2013
Pensionsförpliktelser				
Del av pensionskostnad som uppkommit före 1998				
Pensionsförmåner intjänade före 1998 inkl löneskatt			255,1	236,4
Förpliktelse minskad genom försäkring			0,0	-2,4
Pensionsutbetalningar			-8,4	-7,8
Ränte- och basbeloppsuppräkring			-3,3	-1,1
Förändring löneskatt			-2,4	4,3
Förändring diskonteringsränta			0,0	14,5
Övrigt			1,8	11,3
Summa pensionsförpliktelser			242,8	255,1
Aktualiseringsgrad och visstidsförordnande se not 17 Avsättningar				
Upplysning Pensionsförpliktelse som tryggats genom försäkring				
Förpliktelser intjänade före 1998, ansvarsförbindelsen			0,0	8,0
Förpliktelser intjänade från 1998, pensionsavsättning			0,0	4,2
Summa pensionsförsäkring			0,0	12,2

BORGENSÅTAGANDE				
(Belopp i mnkr)	Kommunkoncernen		Kommunen	
	2014	2013	2014	2013
Kommunägda företag	2014	2013	2014	2013
Munkedals Bostäder AB	158,6	130,0	158,6	130,0
Dingle Industrielokaler AB	6,0	6,0	6,0	6,0
KHRF Sörbygården och Dinglegården	38,5	39,1	38,5	39,1
Summa	203,1	175,1	203,1	175,1
Egna hem och småhus				
SBAB	0,2	0,3	0,2	0,3
BKN	0,0	0,0	0,0	0,0
Finans AB Marginalen	0,0	0,0	0,0	0,0
Summa	0,2	0,3	0,2	0,3
Föreningar i kommunen	0,2	0,2	0,2	0,2
Summa borgensåtagande	203,5	175,6	203,5	175,6
Övriga ansvarsförbindelser				
Företagsinteckningar (Rambo)	6,0	8,0		
Summa övriga ansvarsförbindelser	6,0	8,0		
Solidarisk borgen i Kommuninvest				
Munkedals kommun har i september 1994 ingått en solidarisk borgen såsom för egen skuld för Kommuninvest i Sverige AB:s samtliga nuvarande och framtida förpliktelser. Samtliga 280 kommuner som per 2014-12-31 var medlemmar i Kommuninvest ekonomisk förening har ingått likalydande borgensförbindelser.				
Mellan samtliga medlemmar i Kommuninvest ekonomisk förening har ingåtts ett regressavtal som reglerar fördelningen av ansvaret mellan medlemskommunerna vid ett eventuellt ianspråktagande av ovan nämnd borgensförbindelse. Enligt regressavtalet ska ansvaret fördelas dels i förhållande till storleken på de medel som respektive medlemskommun lånat av Kommuninvest i Sverige AB, dels i förhållande till storleken på medlemskommunernas respektive insatskapital i Kommuninvest ekonomisk förening.				
Vid en uppskattning av den finansiella effekten av Munkedals kommuns ansvar enligt ovan nämnd borgensförbindelse, kan noteras att per 2014-12-31 uppgick Kommuninvest i Sverige AB:s totala förpliktelser till 299 065 476 978 kronor och totala tillgångar till 290 729 650 160 kronor. Kommunens andel av de totala förpliktelserna uppgick till 347 783 696 kronor och andelen av de totala tillgångarna uppgick till 334 115 911 kronor.				

Not 21 Årets koncerninterna mellanhavande	Utdelningar		Räntor och borgensavgifter		Borgen	
	Givna	Mottagna	Kostnader	Intäkter	Givna	Mottagna
Munkedals kommun	0,0	0,1	2,6	0,0	203,1	0,0
Munkedals Bostäder AB 100 %	0,0	0,0	0,0	0,4	0,0	158,6
Munkedals Vatten AB 100 %	0,0	0,0	0,0	2,2	0,0	0,0
Dingle industrilokaler AB 51 %	0,0	0,0	0,0	0,0	0,0	6,0
Rambo AB 20,6 %	0,1	0,0	0,0	0,0	0,0	0,0
Räddningstjänsten Mitt Bohuslän AB 40 %	0,0	0,0	0,0	0,0	0,0	0,0
KHRF Dingle- Sörbygården 20 %	0,0	0,0	0,0	0,0	0,0	38,5
Summa	0,1	0,1	2,6	2,6	203,1	203,1
Not 21 Årets koncerninterna mellanhavande	Försäljning		Lån		Bidrag	
	Köpare	Säljare	Givna	Mottagare	Givna	Mottagna
Munkedals kommun	11,5	4,5	76,2	0,0	10,1	0,0
Munkedals Bostäder AB 100 %	3,2	2,0	0,0	0,0	0,0	0,0
Munkedals Vatten AB 100 %	0,9	3,8	0,0	76,2	0,0	0,8
Dingle industrilokaler AB 51 %	0,0	0,0	0,0	0,0	0,0	0,0
Rambo AB 20,6 %	1,8	1,8	0,0	0,0	0,0	0,0
Räddningstjänsten Mitt Bohuslän AB 40 %	1,6	1,9	0,0	0,0	0,0	9,3
KHRF Dingle- Sörbygården 20 %	0,4	5,4	0,0	0,0	0,0	0,0
Summa	19,4	19,4	76,2	76,2	10,1	10,1
Munkedals Bostäder AB är villkorat återbetalningsskyldiga för ett ägartillskott på 67,0 mnkr till Munkedals kommun						



Foto: Lotta Karlsson

Ägarstyrning

Oavsett driftsform ska verksamheten direkt eller indirekt skapa nytta för medborgarna.

Utgångspunkten för om kommunen ska driva verksamhet är om den är nyttig för medborgarna samt att verksamheten faller inom den kommunala kompetensen. Oavsett driftsform ska verksamheten direkt eller indirekt skapa nytta för medborgarna.

Ägarpolicyen uppdaterades och antogs av Kommunfullmäktige 2013. I ägarpolicyen fastställs att bolag och övrig verksamhet ska ses som en del av kommunens verksamhet och där kraven på styrning, insyn, kontroll och uppföljning är densamma som för verksamhet i förvaltningsform.

Under de senaste åren har en allt större del av den kommunala verksamheten bedrivits inom bolag, förbund, gemensamma nämnder etc. Det innebär att stora ekonomiska värden likväl som stora verksamhetsvärden bedrivs inom de "kommunala företagen" och att det fått en allt större betydelse för kommu-

nens samlade ekonomi.

Det ställer krav på att kommunen skapar ett flöde av planering, samordning och uppföljning av den samlade verksamheten. Under året som gått har arbete pågått med att uppdatera bolagsordning och ägardirektiv. Åtterrapporering har gjorts från de "kommunala bolagen" vid tre tillfällen under året i form av delårsrapportering samt i samband med bokslut.

I övrigt har dialog skett med parterna vid ett antal tillfällen. Dialogen har skett med kommunstyrelsen och kommunfullmäktige.

För kommande år kommer fortsatt arbete att genomföras avseende uppdateringar av bolagsordning och ägardirektiv. Fokus kommer också att ske på att utveckla dialog och samordning inom koncernen, framförallt avseende åtterrapporering och miljöfrågor.

Verksamhetsform	Verksamhet	Samverkansparter
Aktiebolag	Bostad	Munkedal
Aktiebolag	Renhållning	Lysekil/Sotenäs/Tanum/Munkedal
Aktiebolag	Vatten	Uddevalla/Färgelanda/Munkedal
Aktiebolag	Industrilokaler	New Wave/Munkedal
Gemensam nämnd	IT	Lysekil/Sotenäs/Munkedal (Säte i Lysekil)
Gemensam nämnd	Miljö	Lysekil/Sotenäs/Munkedal (Säte i Sotenäs)
Gemensam nämnd	Lön	Lysekil/Sotenäs/Munkedal (Säte i Munkedal)
Kommunalförbund	Räddningstjänst	Lysekil/Uddevalla/Munkedal
Kommunalförbund	Fyrbodol	Samtliga kommuner i Fyrbodol
Koperativ hyresrättsförening	Bostad	Munkedal

Översikt Munkedals kommun

Inom flera delar av kommunens verksamheter har graden av måluppfyllelse ökat.

Inledning

Kommunens samlade förvaltning är indelad i fyra sektorer. Dessa arbetar gentemot de två nämnderna Kommunstyrelsen respektive Byggnadsnämnden.

I nämnderna sitter de förtroendevalda som beslutar om mål medan personalen bereder ärenden och utför arbeten.

Politikerna har det yttersta ansvaret för styrningen av den kommunala verksamheten. I kommunvalet (var fjärde år) väljs av kommuninvånarna vilka som skall styra kommunen. Politikerna sätter upp mål och riktlinjer för verksamheten samt beslutar i övergripande frågor.

Personalen har till uppgift att:

- Bereda ärenden för beslut av de förtroendevalda
- Se till att beslut verkställs
- Se till att upprätthålla den dagliga verksamheten

Viktiga händelser

Kommunens politiska organisation har under hösten utvärderats och för närvarande pågår ett arbete med att ta fram utvecklingsåtgärder för att avhjälpa de brister som framkommit.

I samband med den kraftiga översvämningen i augusti uppstod skador på fastigheter och infrastruktur. Återställandet efter skadorna har medfört stora kostnader men försäkringarna täcker den allra största delen. Kommunens kostnader beräknas i nuläget till cirka 500 tkr, självrisk på 220 tkr och återställning av vägar mm på cirka 300 tkr.

Krishanteringen fungerade mycket väl och efter utvärdering har åtgärder gjorts för att förbättra beredskapen inför framtida utmaningar.

Implementering av ledningssystemet Hypergene har påbörjats, hittills har ekonomisk månadsrapport, ekonomisk analysrapport, uppföljning av måluppfyllelse införts samt även del av personalrapporter. Under kommande år fortsätter implementering med personalrapporter, skolrapport samt skolans kvalitetsrapport.

Under året har den gemensamma lönenämnden införts. Lokaler har hyrts in i postens tidigare lokaler, vilket möjliggör ändamålsenliga utrymmen i direkt närhet till kommunhuset.

Arbetet med att Uddevalla kommun skall gå med i Räddningstjänstförbundet Mitt Bohuslän har pågått under året med praktisk start 2015.

Byggnationer i samband med företagsetablering har skett på Säleby industriområde samt Håby handelsområde, exempelvis invigdes en restaurang av känt märke i samband med Luciahelgen.

Behovet av vård och omsorgsinsatser har ökat ganska rejält under 2014. Det är framförallt behovet av hemtjänst och hemsjukvård som ökat men det har även varit ett hårt tryck på korttidsplatser. Det har varit överbeläggning på korttid under i stort sett hela året. Däremot har kommunen inte haft något betalningsansvar för utskrivningsklara på sjukhusen. När fler vårdas i hemmet med allt större vårdbehov ökar behovet även av andra insatser som sjukgymnastik,



Klass 3 Hällevadsholms skola Foto: Lotta Karlsson



Ingrid Augustsson Foto: Lotta Karlsson

hjälpmedel, bostadsanpassning, växelvård etc.

Trots en ökad arbetsbelastning inom vård och omsorg har flera positiva utvecklingsarbeten genomförts och flera strategiskt viktiga politiska beslut har fattats under året som kommer prägla Munkedals äldreomsorg under lång tid framöver.

Kommunens deltagande i projektet Kulturplaneterna, en verksamhet som riktar sig till barn och ungdomar i socioekonomiskt utsatta miljöer och syftar till att erbjuda alla barn samma möjligheter till ferieverksamhet. Det blev en upplevelse som bröt vardagen för barnen. Många av barnen har utlovade löften som inte uppfyllts och då blev kulturplaneten en perfekt ersättning. Kultur är ett härligt sätt att mötas oavsett vilken ryggsäck man har med sig. Genom kultur och friluftsliv kan barnen få vara sig själva och upptäcka nya talanger.

Sektorn barn och utbildning har under året arbetat vidare med systematik i kvalitetsarbetet utifrån Skolinspektionens tillsyn, september 2012-mars 2013, och kritik. Satsningen på att utveckla undervisningen när det gäller matematik och språk (läsa, skriva och att utreda läs och skrivsvårigheter), arbete med att utveckla likvärdighet mellan skolor samt med mål och resultat innebar förbättringar avseende resultat. Enheterna och dess chefer har arbetat med resultatanalys och områden för ytterligare förbättringar. Kvalitetsarbetet finns beskrivet i sektorns samlade kvalitetsdokumentation. Samtliga lärare som undervisar i matematik har under året deltagit i den statliga satsningen Matematiklyftet. Kommunens deltagande i Sveriges kommuner och landstings satsning PISA 2015 för att förbättra ledning och styrning av skolutvecklingsarbete gällande matematik har fortskridit och visar att Munkedal är

den kommun av deltagande kommuner i projektet, som mest har förbättrat sina matematikresultat.

Antalet ensamkommande flyktingbarn liksom asylsökande barn och barn som kommer som anhöriginvandrade har under året varit stort och ställer stora krav på verksamheterna när det gäller bemötande, organisation och ekonomi. Trångboddheten är redan stor i verksamheterna i centralorten varför lokalfrågan har ställt stora krav på flexibilitet och fantasi.

Fortsatt ökning av barnavårdsanmälningar inom individ och familjeomsorg. Vid årets slut stannade det vid 275 stycken anmälningar

Ekonomi

Kommunens ekonomiska utfall summeras för året till -1,9 mnkr. Underskottet beror till stor del på att kommunstyrelsens verksamheter har överskridit sina budgetar för året. Störst underskott redovisar Sektorn för Stöd men också Sektorn för Vård och omsorg redovisar ett stort underskott. Den procentuella avvikelser är störst hos Sektorn för Stöd och kompenseras till viss del av Kommunledningskontoret och Sektorn Barn & utbildning.

Nämnd	Budget (mnkr)	Avvikelse (mnkr)	%-avvikelse
Kommunstyrelsen			
Kommunledningskontoret	51,5	4,5	9,0 %
Sektor för Samhällsbyggnad	80,9	-0,1	-0,1 %
Sektor för Barn och utbildning	188,0	4,7	2,5 %

Sektor för Vård och omsorg	119,4	-3,7	-3,1 %
Sektor för Stöd	76,8	-14,2	-18,5 %
Summa Kommunstyrelsen	516,6	-8,7	-1,7 %

Verksamheternas underskott har varit kända sedan början av 2014 och olika besparingsförslag har bearbetats under året. Mycket av kostnaderna kvarstår även under 2015 och medför obalanser i budgeten som kan komma att påverka kommunens handlingsutrymme framöver.

Måluppfyllelse

Inom flera delar av kommunens verksamheter har graden av måluppfyllelse ökat. För flera av mätpunkterna inom vård och omsorg uppvisas mycket goda värden. Den nationella undersökningen vad de äldre tycker om hemtjänsten visar att 97 % är nöjda med hemtjänsten som helhet. Med personalens bemötande är motsvarande siffra hela 99 %. Väntetiden för att få plats i särskilt boende återfinns Munkedal i den bästa gruppen.

Inom skolan har också resultaten förbättrats inom ett antal olika områden. Från bottennoteringen för elevernas genomsnittliga meritvärden i årskurs 9 på 189 poäng år 2012 är vårens värde år 2014 208 poäng. Genomsnittet i landet är på 213 poäng. Den årliga mjukenkäten (trivselenkäten) som görs inom de åtta samverkanskommunerna i skolfrågor visar att Munkedals kommun ligger över genomsnittet inom alla mätområdena.

Sedan början av år 2014 pågår arbetet med att ge heltid till de som så önskar. Första gruppen som berörs är anställda inom vård och omsorg. Andelen personal med heltid inom dessa grupper har under året ökat från 58 personer 2013 till 108 personer 2014. Kommunens målsättningar angående landsbygdsutveckling får anses som uppnådda i mycket stor utsträckning. En särskild projektledare har haft halva sin arbetstid vikt för denna satsning. Projektet fortsätter till och med oktober månad 2015. Bland det som uppnåtts kan nämnas handlarrundan i Sörbygden, fortsatt fiberutbyggnad, säkring och utveckling av serviceutbud i Hedekas, Dingle och Hällevadsholm.

Framtid

Sedan flera år läggs mycket kraft och energi på att få till fungerande former för samarbetet med andra kommuner i gemensamma nämnder och bolag. Samarbetsträffar i de tre kommunerna genomförs i olika konstellationer på regelbunden basis och positiva effekter av detta börjar märkas.

2014 var det första året med helårsfunktion för alla de tre samverkansnämnderna IT, miljö och lön. Respektive samverkansnämnd utvärderas med början i den första gemensamma nämnd som bildades, IT. Slutsatserna kommer att redovisas under februari 2015. Kommer det att vara möjligt att skönja de avsedda effekterna ex. avseende kompetens och effektivitet redan efter något eller några år? Kommer de problem som visat sig i uppstarten av samverkansprojektet att bestå eller kommer de att tonas ned, vilket är rimligt med tanke på att de flesta samarbeten innebär problem i början?

Under lång tid har Munkedals kommun väntat på att det fördelaktiga geografiska läget som en knutpunkt för norra Bohuslän med god infrastruktur, tilltalande natur och miljö, förhållandevis prisvärda villor och tomter m.m. också ska leda till en ökad attraktivitet som märks i invånarsiffrorna. Under året har antalet invånare ökat med ca 40, vilket får anses som en god nivå. En annan lovande trend är det ökade antalet företag som visat intresse eller redan etablerat sig i kommunen, företrädesvis i de områden som ligger vid motorvägen ex. Håby.

Trots stor optimism inför framtiden finns en oroande trend inför de närmaste åren beträffande den stora ökningen av behov och därmed kostnader som under året visat sig framförallt inom sektor Stöd. Under de senaste månaderna har också antalet brukare ökat inom vård och omsorg ex. inom hemtjänst och hemsjukvård. Det är därför av avgörande betydelse att utvecklingsarbetet intensifieras för att kommunen ska kunna hantera dessa utmaningar under de kommande åren. Med stor sannolikhet kommer inte den ökning vi sett under innevarande år att avta utan tvärtom öka.

Nyckeltal	2014	2013	2012
Antal anställda (st)	797	710	744
Kommunorganisationens andel miljöbilar av totala antal bilar? (%)	31	25	35
Personaltäthet förskola (barn/årsarbetare)	5,9	5,6	5,7
Personaltäthet dagbarnvårdare (barn/årsarbetare)	5,0	4,7	4,0
Personaltäthet skolbarnomsorg (barn/årsarbetare)	21,7	22,3	20,0
Beviljad hemtjänst (timmar)	90 587	71 258	77 836
Antal barnavårdsanmälningar (st)	275	210	163
Utbetalt försörjningsstöd (mnkr)	8,3	7,3	7,9



Klättring Foto: Tobias Rydberg

Landsbygdsutveckling

Munkedals kommun utvecklas genom ideella krafter

Det skall vara attraktivt att leva, bo och verka i Munkedals kommun. Genom flera aktiva bygdegrupper, samhällsföreningar och fiberföreningar (lokala utvecklingsgrupper) pågår ett ständigt utvecklingsarbete i Munkedals kommun. Landsbygden med de mindre serviceorterna är välmående och de har blivit attraktiva för både boende och företagande.

Kommunens landsbygdsutvecklingsarbete har kommit till för att man från kommunen sida vill öka möjligheterna till påverkan i ett underifrån perspektiv. Det är viktigt att i samverkan med kommunen ta till vara på de enskildas initiativ och drivkraft. Arbetet med landsbygdsutveckling bygger också på delat ansvar mellan dessa ideella krafter och kommunen.

Viktiga händelser

Genom flera olika projekt och medfinansierar samt ideella krafter har det genomförts stora satsningar i Munkedals kommun som inte varit möjliga utan dessa, som ex. vis

- Handlarrunda i Sörbygden
- Förstudie och etablering av snabbbladdningsstation för elbilar i Munkedals kommun
- Fortsatt utbyggnad av fiber på landsbygden.
- Arbeta med att säkra och utveckla servicen i Hedekas, Dingle och Hällevadsholm.
- Åtgärder för att öka täckningen av mobil trafik.
- Nyetablerad drivmedelsstation i Hedekas.
- Konstgräsplan i Hällevadsholm.

- Ungdomsverksamheten i Dingle
- Munkedals kommun är pilotkommun för utökad närtrafik.

Mål

Kommunfullmäktiges mål att "Hela Munkedals kommun ska leva" får anses uppfyllt.

Munkedals kommun är en av 13 kommuner i Sverige som har utsetts av Tillväxtverket för att i projektform utveckla servicen på landsbygden. En stor del av projektet har handlat om att kartlägga behov och hitta nya lösningar för att öka tillgängligheten och säkra servicen i de olika kommundelarna. Idag kan man säga att via har tre fullvärdiga serviceorter och en centralort där både kommersiell och offentlig service finns för att erbjuda invånare, besökare och företag en attraktiv miljö att bo, vistas och verka i.

Framtid

I den nya programperioden 2014-2020 ges flera möjligheter att fortsätta landsbygdsarbetet. Det som ligger närmast är en fortsatt utbyggnad av fiber i tätorterna och tillvarata potentialen i det utbyggda fibernätet. Det är också viktigt att utveckla kollektivtrafiken genom nya kreativa lösningar för både unga och gamla.

I samverkan med lokala entreprenörer tillvarata möjligheten till en växande besöksnäring på landsbygden.

Under 2015 kommer en ny landsbygdsstrategi för Munkedals kommun att presenteras.



Foto: Lotta Karlsson

Näringsliv och arbetsmarknad

Nu skördar Munkedals kommun frukterna av ett mycket attraktivt etableringsläge.

Munkedals näringsliv och arbetsmarknad präglas av många små ensamföretagare med en till tio anställda och Arctic Paper AB med ca 300 anställda. Enligt UC finns det ca 1320 aktiva företag i Munkedals kommun 2014. Det finns cirka 30 företag med fler än 10 anställda. Andra stora näringsgrenar är vård och omsorg med cirka 880 arbetstillfällen, handel och kommunikation med cirka 880 anställda, byggnadsverksamhet med 470 personer samt jordbruket som sysselsätter cirka 200 personer.

Offentliga arbetsgivare (stat, landsting och kommun) svarar totalt för ungefär 38 % av alla arbetstillfällen i kommunen.

Munkedals kommun ingår i Trollhättans arbetsmarknadsområde och räknas som en pendlingskommun. Cirka 2 100 personer pendlar till ett jobb utanför kommunen, i huvudsak till Uddevalla, Tanum, Lysekil och Sotenäs kommun. Inpendling från andra kommuner är närmare 1 300 personer. Dessa är huvudsakligen bosatta i Uddevalla, Tanum och Lysekils kommuner.

Idag är E6 i det närmaste utbyggd till motorvägsstandard från Oslo till Malmö. E6 går rakt igenom Munkedals kommun från norr till söder. Hela fem av- och påfarter finns på sträckan genom Munkedals kommun. Detta ger ett utomordentligt bra logistikläge. Genom markförvärv och planläggning av markområden kommer Munkedals kommun att kunna erbjuda mycket attraktiva lägen för företagsetableringar i likhet med Säleby och Håby norra.

Viktiga händelser Nya etableringar

Under 2014 har Munkedals kommun fått flera nya företagsetableringar. Både större och mindre. Den största är naturligtvis McDonalds etablering i Håby med cirka 50 nya arbetstillfällen som ökar till cirka 80 anställda under sommaren. De flesta som fått anställning är ungdomar. McDonalds blev den första etableringen på handelsområdet i Håby och öppnade 11 december 2014. I maj öppnade ByggMax sin nya byggvaruhandel på Säleby med åtta stycken anställda. Willab Garden bygger sin tredje anläggning i Sverige på Säleby och beräknas öppna i mars 2015 med cirka 10 nya arbetstillfällen. XL-Bygg som också bygger ny anläggning på Säleby beräknas flytta ut sin verksamhet från Munkedals centrum under maj 2015. Hendia har byggt en ny anläggning i Hällevadsholm och flyttat sin verksamhet från Tanums kommun. KW-grävtjänst har färdigställt en ny anläggning på Smedberg och Malmgren bil har byggt ny bilhall och utökat antalet anställda. Flera mindre företagsetableringar har skett, bland annat mindre butiker, både fysiska och nätbutiker. Det pågår också samtal med flera företag som har intresse av att etablera sig i Munkedals kommun.

Markköp och planarbete

Under året har Munkedals kommun slutfört markköp vid Gläborg. Området är till största del planlagt för

logistikverksamhet. Det har också påbörjats planarbete för industriverksamhet vid Håby södra, området mitt emot Håby handelsområde.

Årets företagare

Utmärkelsen "Årets företagare" utses av den lokala föreningen Företagarna i Munkedal. Till Årets företagare 2013 utsågs Mikael Malmgren, Malmgren Bil AB. Del av motiveringen lyder "Mikael driver familjeföretaget M.Malmgren Bil AB i Munkedal som han etablerade i Munkedal 2006. M.Malmgren Bil har under de senaste 3 åren byggt ut sin verksamhet från endast bilförsäljning till numera en fullskalig serviceanläggning. De har idag 12 anställda och har tredubblat sin omsättning från 2009."

Feriepraktik till unga

Under året har det anordnats feriepraktik för unga i Munkedals kommun. Totalt var det 96 ungdomar 16-17 år som sökte kommunal feriepraktik. 59 ungdomar fick praktik med totalt 90 tim, med en ersättning mellan 55 - 65 kr/tim. Nytt för året var att samverka med näringslivet och 8 ungdomar hade praktik där företagen själva stod för samma ersättning som kommunen.

Kommunens strategi för feriepraktikplatserna var att matcha feriepraktik med det gymnasie-/studieval som ungdomen valt/går på samt att marknadsföra kommunens verksamheter inför kommande generationsväxlingar. Målgruppen som prioriterades för feriepraktik i år var ungdomar som gick ur 1:a gymnasieåret och ungdomar med särskilda behov. De platser som fanns över lottades ut till ungdomar som sökt och gått ur årskurs 9.

Inför feriepraktikerna så genomfördes kursen Sveriges Viktigaste Jobb från SKL som hade inslag via både webbaserad kurs och informationshäfte samt gav ett intyg på att kursen genomgåtts.

Arbetslöshet

Arbetslösheten ligger fortfarande på relativt höga nivåer och konkurrensen om de lediga jobben är stor i Munkedals kommun. Arbetslöshetsstatistiken visar dock på en något minskat procentuell andel som är arbetslösa jämfört med tidigare år. De grupper som i genomsnitt har svårare att hitta arbete och riskerar att hamna i lång arbetslöshet är personer med endast förgymnasial utbildning, personer med funktionsnedsättning som medför nedsatt arbetsförmåga, arbetslösa över 55 år samt utomeuropeiskt födda personer.

Samverkan

Inom Munkedals kommun samverkar arbetsmarknadsnheten (AME), individ och familjeomsorgen (IFO) och arbetsförmedlingen (AF) inom bland annat arbetslivsinriktad rehabilitering. Det innebär att personer som behöver erbjuds möjlighet att delta i insatser som är rehabiliterande, vägledande och dessutom få ett utlåtande kring arbetsförmågan. I kommunen är arbetslivsinriktad rehabilitering en given inriktning i samverkan gällande deltagare som

har ett försörjningsstöd. Rehabiliteringen avser att utveckla deltagarens resurser och möjligheter till arbete genom att belysa deltagarens behov, arbetsförutsättningar, kompetens och arbetsförmåga.

Integration/nyanlända

Integrationsarbetet innebär ett ansvar för överenskommelsen om mottag av nyanlända personer genom bland annat: mottagande, bostadsförsörjning, samordning av vissa insatser, stöd vid bosättning, se till att kommunal verksamhet och service kommer de mottagna till del, försörjning och insatser för personer utan etableringsplan på grund av nedsatt prestationsförmåga samt anmälan till samhällsorienteringen.

Munkedals kommun har avtal med Migrationsverket gällande programmet nyanlända och har under året haft sammanlagt 96 personer inskrivna i programmet, fördelat på 59 vuxna och 37 barn/ungdomar upp till 20 år.

Under året har det flyttat in 68 nyanlända till Munkedals kommun, fördelat på 43 vuxna och 25 barn/ungdomar. Den största inflyttningen var under hösten då 40 av dessa 68 personer flyttade in.

Antalet nyanlända i avtalet är den 31 december 2014 sammanlagt 78 personer, fördelat på 47 vuxna och 31 barn/ungdomar upp till 20 år.

Det har under 2014 skett flytt från kommunen men också utskrivning på grund av att de två åren i Etableringen är slut.

Mål

Antal företag

I Kommunfullmäktiges styrkort anges målet att minst 30 nya företag ska registreras i Munkedals kommun under 2014. Resultatet blev 40 nyregistrerade företag enligt Bolagsverket. Något färre än 2013.

Företagsklimatet i Munkedals kommun

"En viktig del i kommunernas arbete för att främja tillväxt och utveckling på lokal och regional nivå handlar om att skapa ett bra företagsklimat där företag kan etablera sig och växa. Det får en ort att leva, gör den attraktiv att bo och verka i och skapar arbetstillfällen som är en förutsättning för en fortsatt utveckling av välfärden". (SKL Räkna, räkna, ranka)

Svensk Näringslivs senaste undersökning för företagsklimatet visade en försämring i opinionen för Munkedals kommun. Från placering 148 till 190. Främst visar undersökningen på försämrade attityder från skolan, kommunens tjänstemän och politiker. Det positiva i undersökning är att samtliga statistiska och strukturella faktorerna visar på förbättringar för 2013 års resultat. En analys av resultatet och en åtgärdsplan är beställd och kommer att presenteras i början av 2015.

Framtid

Inom offentlig sektor bedöms bristen på arbetskraft öka så även i det privata näringslivet där bristen på arbetskraft förväntas öka framför allt under år 2016. Följande yrkesområden väntas bristen bli mest framträdande:

- Många yrken inom hälso- och sjukvård
- Flera läraryrken
- Yrken inom teknik och data
- Yrken inom bygg- och anläggningsarbete
- Kvalificerade yrken inom industrin
- Yrken inom tjänster och service

Framtiden i landet

Jobbtillväxten förväntas öka 2015 och 2016 i landet till 46 000 personer 2015 och till 59 000 personer 2016. Trots jobbtillväxten förblir arbetslösheten 2015 i det närmaste oförändrad, 8,0 procent respektive 7,9 procent. Under 2016 minskar sedan arbetslösheten till 7,7 procent. Det är en fortsatt god tillväxt av utbudet av arbetskraft som motverkar en mer tydlig nedgång av arbetslösheten. Industrin förväntas ha en svag sysselsättningsutveckling medan byggbranschen, de privata tjänstenäringarna och offentlig verksamhet kommer att öka något. Den största sysselsättningsökningen bedöms ske inom den privata tjänstesektorn.

Nyckeltal	2014	2013	2012
Minst 30 nya företag ska etablera sig under året	40	49	61
Ranking i Svenskt näringslivsindex	190	148	138
Företagsklimatet enligt Svenskt näringslivsindex	175	140	138
Arbetslöshetsstatistik 16-24 år	12,2 %	15,1 %	
Arbetslöshetsstatistik 18-64 år	6,6 %	6,9%	

Koncernföretagen Munkedals bostäder AB, Munkedal Vatten AB och Dingle industrilokaler AB

Koncernföretag är en juridisk person där kommunen har ett varaktigt, bestämmande eller betydande inflytande i.

Munkedals kommuns koncernföretag består av

- Munkedals Bostäder AB
- Munkedal Vatten AB
- Dingle industrilokaler AB

Munkedals Bostäder AB har som sin främsta uppgift att främja bostadsförsörjningen i kommunen. Bolaget äger och förvaltar bostadslägenheter och lokaler till en sammanlagd debiterbar yta om 34 368 m² i Munkedal, Hedekas och Dingle.

Munkedal Vatten ABs syfte är att genom bolaget driva och utveckla vattenförsörjning och avloppshanteringen för att tillgodose brukarnas behov av vattentjänster samt bidra till en långsiktig hållbar samhällsutveckling. Munkedal Vatten AB är taxefinansierad och utgår från självkostnadsprincipen.

Dingle industrilokaler äger, förvaltar samt hyr ut industrilokaler i Dingle. Dingle industrilokaler ägs av Munkedals kommun tillsammans med New Wave Group AB.

Viktiga händelser

Under flera år har det varit stor efterfrågan efter lättillgängliga lägenheter i centrala Munkedal. 2013 påbörjades arbetet med att bygga ett nytt hyreshus i centrala Munkedal och nu är det snart inflyttning i ett nytt hus med 32 hyresrätter.

Året 2014 var ett år med häftiga oväder som orsakade mycket regn. Detta drabbade Munkedals kommun och förorsakade mycket skador på anläggningar i kommunen samtidigt som flera abonnenter drabbades av översvämningar.

Statusen på reningsverk och vattenverk har setts över på flera håll i kommunen.

Baldersvägen i Munkedals kommun har fått nya VA-ledningar och försetts med dagvattenledningar.

Ekonomi

Ekonomiskt resultat (mnkr)		
Koncernföretag	Resultat	Munkedals kommuns del av resultatet
Munkedals Bostäder AB	0,1	0,1
Munkedal Vatten AB	0,0	0,0
Dingle industrilokaler AB	-0,1	-0,1
Totalt	0,0	0,0

Koncernföretagen i Munkedals kommun redovisar ett sammanlagt resultat på 0,0 mnkr.

Munkedals Bostäder AB gjorde ett resultat på 0,1 mnkr. Trots det positiva resultatet har deras soliditet

minskat under året vilket beror på stora investeringar för nybyggnation av hyreshus.

Munkedals Vatten AB gjorde ett nollresultat under året och deras soliditet har minskat något jämfört med föregående år.

Dingle industrilokaler gjorde ett negativt resultat med 0,1 mnkr. I Dingle industrilokalernas ABs budget ligger att de skall gå med underskott på grund av kostnader som uppstod vid färdigställande av industrilokalerna vilket urholkar deras ekonomi. De långsiktiga finansiella förutsättningarna för bolaget är ogynnsamma.

Investeringar (mnkr)	
Koncernföretag	Investering
Munkedals Bostäder AB	37,3
Munkedals Vatten AB	4,8
Dingle industrilokaler AB	0,0
Totalt	42,1

Koncernföretagen i Munkedals kommun redovisar ett sammanlagt resultat för investeringar på 42,1 mnkr.

Munkedals Bostäder AB har under året investerat för 37,3 mnkr största delen av denna investering hör till nybyggnationen av hyreshuset i centrala Munkedal.

Munkedals Vatten AB har investerat för 4,8 mnkr under året. De största investeringsprojekten är Baldersvägen och Tungenäset etapp 2.

Framtid

Munkedals bostäder AB står inför stora utmaningar när det gäller underhåll och renovering av stora delar av fastighetsbeståndet byggda under 60-talet. Projektering pågår och renoveringen kommer troligtvis att ske i etapper under ett antal år framöver. Efterfrågan på bolagets lägenheter, främst i de centrala områdena, är fortsatt god och förväntas hålla i sig de närmsta åren.

Översvämningarna som skett under året har visat på att fortsatt arbete behövs för att klimatsäkra VA-anläggningarna. Framåt skall Kärnsjöns vattenverk renoveras.

VA-verksamheten är kapitalintensiv och har stora behov av både underhållsinsatser och investeringar för att säkerställa och förbättra anläggningarna och deras funktioner.

Nyckeltal Munkedals Bostäder AB	2014	2013	2012
Ägarinflytande (%)	100	100	100
Anställda (personal)	12	12	12
Soliditet (%)	8,7	10,5	11,6
Balanslikviditet (%)	71,4	125,4	97,8
Lån (mnkr)	158,6	130,0	130,0
Underhållskostnader (kr/m ²)	126,0	142,0	109,0
Vakansgrad (%)	2,8	2,7	2,7

Nyckeltal Munkedals Vatten AB	2014	2013	2012
Ägarinflytande (%)	100	100	-
Anställda (personal)	0	0	-
Soliditet (%)	2,6	2,8	-
Balanslikviditet (%)	272,8	190,4	-
Lån (mnkr)	76,2	76,2	-

Nyckeltal Dingle industrilokaler AB	2014	2013	2012
Ägarinflytande (%)	51	51	51
Anställda (personal)	0	0	0
Soliditet (%)	31,8	30,8	29,7
Balanslikviditet (%)	11,0	20,5	29,0
Lån (mnkr)	26,6	28,5	28,5

Uppdragsföretagen Räddningstjänstförbundet Mitt Bohuslän, Rambo AB och Kooperativa hyresrättsföreningen Sörby- och Dinglegården

Uppdragsföretag är en juridisk person som kommunen har överlämnat vården av en kommunal angelägenhet till, men inte fått ett betydande inflytande över företaget.

Munkedals kommuns uppdragsföretag består av

- Räddningstjänsten Mitt Bohuslän
- Rambo AB
- RKHF Sörbygården och Dinglegården

Räddningstjänstförbundet Mitt Bohuslän ansvarar för räddningstjänst, olycksförebyggande verksamhet samt stöd till krisberedskap för Munkedals och Lysekils kommun.

Rambo ABs uppdrag består i att skapa en långsiktig hållbar och miljöriktig avfallshantering åt sina ägarkommuner genom att insamla, omhänderta, transportera och behandla avfall samt att driva annan därmed sammanhängande verksamhet såsom återvinnings- och miljötjänster.

RKHF Sörbygården och Dinglegården omfattar två stycken omsorgsfastigheter.

Viktiga händelser

Året som gått har verkligen skiftat vädermässigt. Det har fått till följd att ett antal större skogsbränder härjat hos grannkommuner där förbundet varit behjälplig. Flest larm är det i tätorterna Lysekil och Munkedal.

Under hösten har arbetet fortsatt med förbundsutökning i Räddningstjänstförbundet Mitt Bohuslän som träder ikraft 1 jan. Uddevalla kommun ingår nu i förbundet tillsammans med befintliga Munkedals och Lysekils kommun.

Inom RKHF har det arbetats med framtagande av förslag till nya stadgar och det fortsätter in på 2015. Föreningens styrelse har även slutfört arbetet med upphandling av nytt förvaltningsavtal som kommer gälla from 2015-01-01.

Rambo har under året påbörjat uppförandet av ett vindkraftverk i anslutning till avfallsanläggningen Tyft i Tanums kommun Rambo äger fem procent i verket som framöver ska täcka hela företagets energibehov.

Mer än 99 procent av allt avfall som Rambo omhändertog nyttiggjordes.

Renodling av verksamheten - Som ett led i Rambos strategi att fokusera på kärnverksamheten genomfördes en upphandling avseende fjärrtransporter. Rambos andelar i Krickos Transporttjänser AB avyttrades.

Ekonomi

Ekonomiskt resultat (mnkr)		
uppdragsföretag	Resultat	Munkedals kommuns del av resultatet
Räddningstjänstförbundet Mitt Bohuslän	1,0	0,4
Rambo AB*	1,1	0,2
RRHF Sörbygården och Dinglegården	0,7	0,1
Totalt	2,8	0,7

*Rambos resultat är efter återställande av obeskattade reserver.

Uppdragsföretagen i Munkedals kommun redovisar ett sammanlagt resultat på 0,7mnkr.

Räddningstjänstförbundet Mitt Bohuslän gjorde ett resultat på 1,0 mnkr där Munkedals kommun kan tillgodoräkna sig 0,4 mnkr av detta. Resultatet beror på tjänster som har vakanthållits i väntan på förbundsutökningen med Uddevalla kommun.

RKHF gjorde ett resultat på 0,7 mnkr där Munkedals kommuns andel är 0,1 mnkr av detta. Det positiva resultatet beror till viss del på lägre driftkostnader gällande el och brandlarm och till viss del på det gynnsamma ränteläget som råder och som har påverkat RKHF positivt vid omsättning av lån.

Rambo gjorde ett resultat på 1,1 mnkr efter återställande av obeskattade reserver, Munkedals andel av detta är 0,2 mnkr. Rörelseresultatet har belastas av engångsposter för iordningsställande av Lyse industriområde med ca 1 mnkr. Vidare har intäkterna för containerverksamheten minskat kraftigt vilket är kopplat till minskning av uppdrag som låg utanför den kommunala kompetensen.

Investeringar (mnkr)	
uppdragsföretag	Investering
Räddningstjänstförbundet Mitt Bohuslän	1,6
Rambo AB	6,1
RRHF Sörbygården och Dinglegården	0,0
Totalt	7,7

Uppdragsföretagen i Munkedal redovisar ett sammanlagt resultat för investeringar på 7,7 mnkr.

Räddningstjänstförbundet Mitt Bohuslän har under året investerat för 1,6 mnkr, största delen består av larmställningar och befälsfordon.

Rambo har investerat för 6,1 mnkr, främst avseende inventarier.

Verksamhetsmål

Rambo arbetar utifrån EUs avfallshierarki med målet att begränsa mängden avfall samt återanvända och återvinna så långt som möjligt. Rambo bidrar även till uppfyllnad av nationella mål. Senast 2018 ska minst 50 % av allt matavfall från hushåll, storkök, butiker och restauranger sorteras ut och behandlas biologiskt så att växtnäring tas tillvara, där minst 40 % behandlas så att även energi tas tillvara.

Framtid

Räddningstjänstförbundet Mitt Bohuslän fortsätter arbetet med att slå ihop två räddningstjänster till en. Utmaningar framåt är att rekrytera och behålla

deltidsbrandmän.

Framåt fortsätter arbetet med stadgarna för RKHF, dessa ska antas samt att en namnändring av föreningen kommer ske.

Mer ambitiösa mål om materialåtervinning och insamling av matavfall väntas framöver för Rambo AB. Under 2014 avlades en regeringsförklaring som innebär att det kan komma att bli kommunernas uppgift att organisera insamlingen av förpackningar och tidningar. I Lysekil har Rambo provat fastighetsnära insamling, Hemsortering, vilket kan komma att införas i ägarkommunerna så småningom.

Nyckeltal Räddningstjänstförbundet Mitt Bohuslän	2014	2013	2012
Ägarinflytande (%)	40,0	40,0	40,0
Anställda (personal)	115	115	115
Soliditet (%)	21,8	11,1	3,0
Balanslikviditet (%)	32,8	81,5	99,5
Lån (mnkr)	0	1,6	4,2

Nyckeltal Rambo AB	2014	2013	2012
Ägarinflytande (%)	20,6	20,6	20,6
Anställda (personal)	70	70	42
Soliditet (%)	45,5	47,2	48,4
Balanslikviditet (%)	161,3	148,3	127,2
Lån (mnkr)	-	-	-

Nyckeltal RKHF Sörby- och Dinglegården	2014	2013	2012
Ägarinflytande (%)	20,0	20,0	20,0
Anställda (personal)	0	0	0
Soliditet (%)	5,5	2,8	3,9
Balanslikviditet (%)	32,0	50,5	46,1
Lån (mnkr)	38,4	39,4	40,5

Samverkansnämder IT, Miljö och Lön

Munkedals kommun bedriver samverkan och gemensam nämnd tillsammans med Sotenäs och Lysekils kommun.

Inledning

Munkedals kommun bedriver samverkan och gemensam nämnd tillsammans med Sotenäs och Lysekils kommun inom områdena:

- IT (värdkommun Lysekil)
- Miljö (värdkommun Sotenäs)
- Lön (värdkommun Munkedal)

IT nämnden har till uppgift att tillhandahålla IT-drift, support, förvaltning samt utveckling av Sotenäs, Munkedals och Lysekils IT-miljö.

Miljönämnden ansvarar för livsmedels- miljö- och hälsoskyddsfrågor inom de tre samverkande kommunerna. Nämnden svarar för myndighetsutövning inom ramen för gällande lagstiftning inom dessa områden samt stödja och samordna det miljöstrategiska arbetet.

Lönenämndens uppdrag är att fullgöra och ansvara för de samverkande kommunernas uppgifter vad avser: Löneadministration, Support och utbildning i lönesystemets olika delar, Support i tillämpning av lagar, avtal och regler, Utdata och statistik (basutbud), Systemförvaltning samt Pensions- och försäkringsadministration.

Viktiga händelser

En stor händelse för IT verksamheten var den stora översvämningen som skedde i Munkedals kommun. Denna resulterade i stora störningar av data och telefoni. Påverkan av översvämningen kommer märkas av lång tid framåt då elektronik blev skadad av den vattenånga som skapades vid översvämningen.

Under 2013-2015 genomför IT-enheten det stora konverteringsprojektet över till en ny infrastruktur då det kräver olika mycket insats i olika kommuner beroende på tidpunkten i projektet. Under 2013 låg det mesta av fokus på arbetet i Sotenäs, under 2014 i Munkedal (inte minst även på grund av arbetet vid översvämningen) och under 2015 är det Lysekils tur.

2014-års verksamhet inom miljö har präglats av sammanslagningen mellan de tre kommunerna. Generellt kan sägas att arbetet med inkommande ärenden har prioriterats. Mycket resurser har lagts på det nya verksamhetssystemet, vars införande har uppvisat brister. Det gemensamma interna utvecklingsarbetet fortgår. Organisationens lokalisering har genomförts med arbetsplats i Kungshamn, men med representantskap i alla tre kommuner.

Löneenheten flyttade i maj in i nya lokaler i Munkedal, vilket innebär, att medarbetare från respektive SML kommun finns på plats i Munkedals kommun.

I början av september drabbades Munkedal av översvämningar vilket fick konsekvensen av att löneenhetens lokaler sattes under vatten. Tillsammans med kommunledning och IT enheten lyckades verksamheten med ett dygns uppehåll återupprätta

verksamheten i tillfälliga lokaler. Återinflyttning till de ordinarie lokaler gjordes i november 2014.

Ekonomi

Ekonomiskt resultat (mnkr)		
Samverkansnämnder	Resultat	Munkedals kommuns del av resultatet
IT-nämnd	0,0	0,0
Miljönämnd	0,0	0,0
Lönenämnd	1,1	0,4
Totalt	1,1	0,4

Samverkansnämnderna redovisar alla ett positivt resultat på 1,1 mnkr. Kommunens andel av detta är 0,4 mnkr.

IT-nämnden gör ett nollresultat trots extraordinära händelser som översvämningen i Munkedal under hösten samt det pågående projektet har budget kunnat hållas. Det i sig är positivt men ställt i relation till vilka konsekvenser det har fått så har det resulterat i negativ inverkan på leverans- och supporttider vilket i slutändan drabbar enskilda verksamheter i kommunerna.

Miljönämnden gör ett nollresultat.

Lönenämnden gör ett resultat på 1,1 mnkr där Munkedals andel är 0,4 mnkr. Resultatet beror till stor del på att löneenheten inte hunnit med att genomföra alla planerade införande och genomförande av nya användarmoduler i Heroma. Dessa skjuts över till 2015.

Mål

IT-nämndens mål handlar bland annat om att leva upp till och bli kända för att ge en god service, ha ett korrekt och professionellt bemötande med hög tillgänglighet samt leverera pedagogiska hjälpmedel. Det pågår en genomlysning av IT verksamheten för att uppnå dessa mål som till viss del fått stå tillbaka på grund av översvämningen i Munkedals kommun.

För miljönämnden finns en verksamhetsplanering, med verksamhetsplan, miljö- och verksamhetsmål, nyckeltal, etc. Dessa styr det interna utvecklingsarbetet och tillsynsbehovet. Målsättningen har varit att den tillsyn som krävs för nämndens primärtillsyn och finansiering ska genomföras. På grund av viss resursåtgång till samgåendeprocessen samt tillfälligt minskad personalstyrka har planerad målsättning för den operativa fasta tillsynen inte helt kunnat genomföras. Andelen operativ tillsyn som genomförts i förhållande till planerad var genomsnittligt drygt 60 %. En tillsynsskuld på ca 1000 timmar kvarstår således. Denna planeras att arbetas upp under kommande år.

Lönenämnden har inte för verksamhetsåret 2014 kommit i fas med att tillämpa Munkedals kommuns arbetsmodell omkring målarbetet men inför 2015 kommer modellen att tillämpas.

Framtid

2015 och framåt är det en hel del nya system och tekniska lösningar som ska införas bland annat ska Lönenämnden tillsammans med IT-nämnden arbeta med att ta fram ett digitalt arbetsflöde för löneunderlagshandlingar. Fler moduler skall införas i personalsystemet Heroma så som reseräkningsmodul, förhandlingsmodul, rehabmodul samt VARSAm (bevakning och hantering av arbetsskador).

IT nämnden kommer framåt fortsätta arbeta med att konvertera över Munkedals kommun till ny infrastruktur vidare kommer kortlösningen säkra kort att prövas som används för att säkerställa identiteter vid inloggning i kommunens system.

En viktig uppgift för Miljönämnden fortsatt framö-

ver är att fortsätta utveckla och optimera verksamhetsplanering, tillsynsplan, handläggningstider, arbetssätt, gemensamma rutiner etc. för att uppnå uppställda mål och lagkrav. Likaså att utveckla samarbetsformer mellan den gemensamma miljönämnden och respektive kommuners kommunstyrelser och övriga nämnder, däribland byggnadsnämnderna. Det strategiska miljömålsarbetet, där miljönämnden har ett samordnade ansvar bör utvecklas vidare i de tre kommunerna.

Nyckeltal Miljönämnd	2014	2013	2012
Andel avslutade ärende i förhållande till inkomna (%)			
- Enskilda avlopp	86,0	89,0	-
- Värmepumpsanmälningar	94,0	84,0	-
- Miljöskyddsärende	73,0	-	-
- Strandskyddsdispenser	68,0	95,0	-
Andel produktionstid av arbetad tid	49,0	54,0	-
Täckningsgrad ekonomiskt	51,0	56,0	-

Nyckeltal Lönenämnd 2014	Sotenäs	Munkedal	Lysekil
Andel per kommun (%)	26,7	30,7	42,6
Årsarbetare handläggare (st)	2,5	2,3	4,8
Årsarbetare övergripande (lönechef och systemförvaltare) (st)	1,0	1,0	1,0
Antal löneutbetalningar (st)	14 364	16 524	22 896
Antal löner/årsarbetare/mån (st)	479	492	398

Ord- och Begreppsförklaring

Kommunfakta

Kommunkoncern/Den samlade verksamheten
Den kommunala förvaltningen och kommunens koncernföretag.

Koncernföretag
En juridisk person där kommunen har ett varaktigt, bestämmande eller betydande inflytande i.

Uppdragsföretag
En juridisk person som kommunen har överlämnat vården av en kommunal angelägenhet till, men inte fått ett betydande inflytande över företaget.

Sammanställd redovisning
Räkenskaper som omfattar hela kommunkoncernen.

Kommunfullmäktige
Kommunens högst beslutande organ.

Kommunstyrelsen
Kommunens högst verkställande organ.

Välfärd
Välfärd är de medel som stat, landsting och kommun tillhandahåller i syfte att säkra individens trygghet vid bland annat barndom, sjukdom, arbetslöshet, funktionsnedsättning och ålderdom.

Kommunalskatt
En skatt som tas ut av kommunen för att bekosta kommuninvånarnas kommunala angelägenheter.

Förvaltningsberättelse

Mål- och resursplan (MRP)
Kommunen ska varje år upprätta en budget för nästa kalenderår (budgetår). Budgeten ska också innehålla en plan för ekonomin för en kommande period av tre år, där budgetåret alltid är periodens första år.

Måluppfyllelse
Visar om det som majoriteten har satt upp som mål för kommunens verksamhet har uppfyllts under året som gått.

Intern kontroll
Är att med en rimlig grad av säkerhet, säkerställa att följande mål uppfylls:

- ändamålsenlig och kostnadseffektiv verksamhet.
- tillförlitlig finansiell rapportering och information om verksamheten.
- efterlevnad av tillämpliga lagar, föreskrifter, riktlinjer m.m.

KKIK
Kommunens kvalitet i korthet, jämför kommunerna med varandra och beskriver kommunernas kvalitet ur ett medborgarperspektiv.

Benchmarking
Jämföra kommuner med varandra för att kunna förklara likheter och skillnader samt förbättra kommunen.

Drift- och investeringsredovisning
Driftredovisningen visar kommunens resursförbrukning ställd mot budget och investeringsredovisningen visar vilka tillgångar som kommunen har köpt in/förädlat.

Ekonomi/Finansiell analys

Resultaträkning
Visar en sammanställning på allt som skett inom kommunen ekonomiskt under 1 år.

Jämförelsestörande post
En post av engångskaraktär som kommunen inte kan räkna med att få varje år.

Nettokostnad
Totalsumman av årets intäkter, kostnader och avskrivningar.

Avskrivning
Planmässig nedsättning av anläggningstillgångarnas värde, ska spegla värdeminskningen.

Internränta
Kalkylmässigt beräknad kostnad för det kapital som tas i anspråk inom en verksamhet.

Balanskrav
Lagstadgat krav om att kommunens intäkter skall överstiga kostnaderna.

Resultatutjämningsfond

En öronmärkning av det egna kapitalet som efter särskilda riktlinjer kan användas för att uppfylla balanskravsresultatet.

Balansräkning

Visar den ekonomiska ställningen vid bokslutstillfället. Här framgår hur kommunen använt respektive anskaffat sitt kapital.

Soliditet

Visar långsiktig betalningsberedskap.

Likviditet

Visar kortsiktig betalningsberedskap

Anläggningstillgång

Tillgång som är avsedd för stadigvarande bruk eller innehav.

Omsättningstillgång

Tillgång som på kort sikt kan omsättas till likvida medel och som inte är avsedd för stadigvarande bruk.

Exploatering

Åtgärder för att anskaffa, bearbeta och iordningställa råmark för att kunna bygga bostäder, affärer, kontor eller industri.

Eget kapital

Kommunens förmögenhet, det vill säga alla tidigare års ackumulerade överskott.

Kassaflödesanalys

Visar de likvida betalningsströmmarna som skett i kommunen under året.

Pensionsskuld

Kommunens skuld gentemot nuvarande och blivande pensionärer. Redovisas enligt den så kallade blandmodellen, vilket innebär att upparbetad skuld fram till och med 1997 redovisas som en ansvarsförbindelse utanför balansräkningen. Efter 1997 redovisas pensionsskulden som en avsättning.

Ansvarsförbindelse

Förpliktelse i form av borgensåtagande, pensions-skuld, ställda panter och dylikt. Resultatet belastas om/när förpliktelsen infrias.

RIPS-ränta

Är en kalkylränta som används för att beräkna räntan på kapitalet i pensionsskulden.

Derivat

Ett värdepapper vars värde beror på värdet av den underliggande tillgången. Olika former av derivat är optioner, terminer och swappar. De vanligaste formerna av underliggande tillgångar är valutor, aktier, obligationer, räntor, råvaror och index.

Semesterlöneskuld

Personalens intjänade ej uttagna semesterdagar.

Revisionsberättelse



Kommunrevisionen

Revisionsberättelse för år 2014

Vi, av fullmäktige utsedda revisorer har granskat den verksamhet som bedrivits i styrelse, nämnder och fullmäktigeberedningar och genom utsedda lekmannarevisorer/revisorer den verksamhet som bedrivits i kommunens företag.

Styrelse, nämnder och beredningar ansvarar för att verksamheten bedrivs enligt gällande mål, beslut och riktlinjer samt de lagar och förfogelser som gäller för verksamheten. De ansvarar också för att det finns en tillräcklig intern kontroll och årsredovisning till fullmäktige.

Revisorerna ansvarar för att granska verksamhet, intern kontroll och räkenskaper samt att pröva om verksamheten bedrivits enligt fullmäktiges uppdrag och mål samt de lagar och förfogelser som gäller för verksamheten.

Granskningen har utförts enligt kommunallagen, god revisionssed i kommunal verksamhet och kommunens revisionsreglemente. Granskningen har genomförts med den inriktning och omfattning som behövs för att ge rimlig grund för bedömning och ansvarsprövning.

Vi bedömer sammantaget att styrelse, nämnder och beredningar i Munkedals kommun har bedrivit verksamheten på ett ändamålsenligt och från ekonomisk synpunkt tillfredställande sätt.

Dock vill revisionen rikta kritik mot kommunstyrelsen för bristande styrning, ledning, uppföljning och kontroll av verksamheten inom Sektor Stöd.

Vi bedömer att räkenskaperna i allt väsentligt är rättvisande.

Vi bedömer att styrelsens, nämndernas och beredningarnas interna kontroll i huvudsak har varit tillräcklig.

Vi riktar kritik till IT-nämnden då det saknas rapportering av mål och måloppfyllelse från IT-nämnden. IT-nämnden har inte heller utfört någon intern kontroll för 2014 i enlighet med beslutad kontrollplan. Granskningen av IT-nämnden har utförts gemensamt av revisorerna i Lysekil, Munkedal och Sotenäs.

Vi bedömer sammantaget att resultatet enligt årsredovisningen är förenligt med de finansiella mål och verksamhetsmål som fullmäktige uppställt.

Kommunrevisionen

Vi tillstyrker att fullmäktige beviljar ansvarsfrihet för styrelse, nämnder och beredningar samt enskilda ledamöter i dessa organ.

Vi tillstyrker att fullmäktige godkänner årsredovisning för 2014.

Munkedal den 20 april 2015



Henry Bäckström

Ordförande



Uno Johansson



Jan Hellsten

Vice ordförande



Nils Karlsson



Claes Hedlund



© Munkedals kommun, 455 80 Munkedal — Telefon 0524-180 00 — Fax 0524-181 10
E-post: munkedal.kommun@munkedal.se — Organisationsnummer 21 20 00-1330