

Undersökning av betydande miljöpåverkan för detaljplan för Lökeberg 1:22 m.fl.

Inledning

Syftet med undersökning av betydande miljöpåverkan vid framtagandet av en detaljplan är att ta reda på om en betydande miljöpåverkan uppstår till följd av planen. Bedömningen ska i detta fall göras utifrån kriterierna i bilagorna 2 och 4 till MKB-förordningen (1998:905). Om planens genomförande kan antas innebära betydande miljöpåverkan ska en miljöbedömning göras och en miljökonsekvensbeskrivning (MKB) upprättas. Undersökningen är också till hjälp för att avgränsa och peka ut de viktigaste frågeställningarna som ska behandlas i en eventuell MKB. Bedömningarna som görs i ett tidigt skede i planprocessen är preliminära och ny kunskap som tillkommer i planarbetet kan innebära att bedömningarna måste omvärderas.

Planens syfte och huvuddrag

Detaljplanens syfte är att möjliggöra för bostadsbebyggelse samtidigt som man bevarar områdets naturvärden och närområdets tillgång till friluftslivet samt kulturmiljö och Lökebergsristningen. Bostädernas karaktär och utseende avses kunna smälta in i landskapsbild och skärgårdsmiljö och ta hänsyn till närliggande kulturmiljöer.

Områdets plats och omfattning

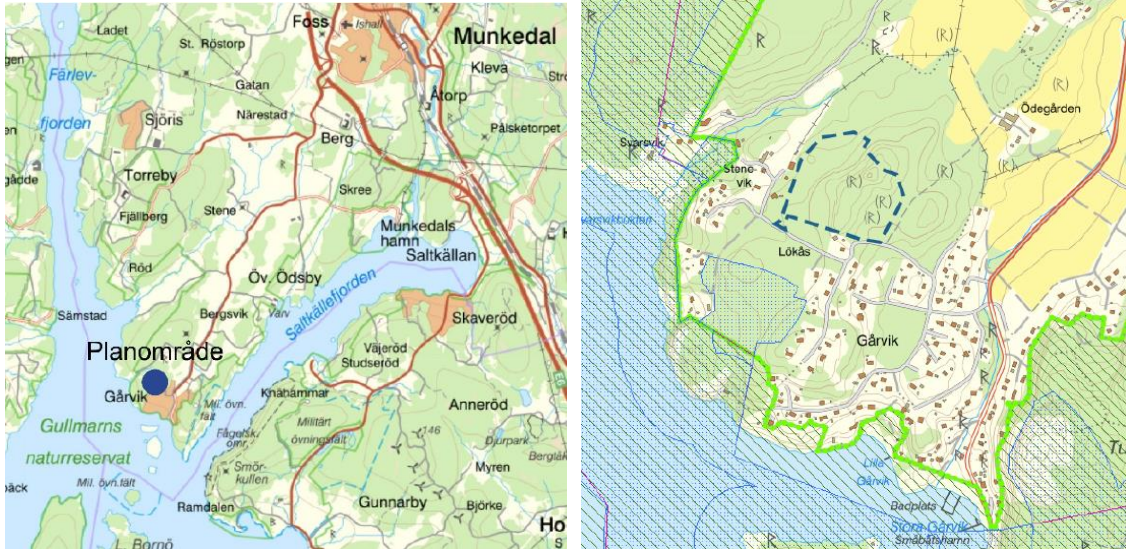
Det aktuella planområdet är beläget i Gårvik, ca 9 km sydväst om Munkedal centrum och Munkedal är närmaste tätort. Det pågår ett arbete i kommunen med en översyn av detaljplanerna i och kring strandzonen vid Gårvik. Tillgängligheten för det rörliga friluftslivet ska säkerställas och kommunen vill erbjuda möjlighet till ett kustnära boende. Ett led i arbetet är att kommunen bygger ut det kommunala VA-nätet och i samband med detta möjliggöra ytterligare exploateringar av områden för åretruntboende.

Det aktuella området är inte detaljplanelagt. I översiktsplanen (ÖP 14) för Munkedal är området angivet som kompletteringsområde för bostäder.

Planen

Det aktuella planområdet är beläget i Gårvik, ca 9 km sydväst om Munkedal centrum. Det aktuella området utgörs av en del av fastigheten Lökeberg 1:22 samt en liten del av fastigheten Lökeberg 1:2. Planområdet är 4,11 ha stort. All mark inom planområdet är i privat ägo.

Planområdet är inte strandskyddat och påverkar ej område med naturreservat eller Gullmarns naturvårdsområde.



Lokalisering av planområdet

Planområdesgräns vid samrådsskedet

Grundläggande och särskilda hushållningsbestämmelser, 3 och 4 kap. MB

I miljöbalkens tredje kapitel "Grundläggande bestämmelser för hushållning med mark och vattenområden" föreskrivs bland annat att områden som är av riksintresse för naturvården, kulturmiljövården eller friluftslivet så långt som möjligt ska skyddas från åtgärder som påtagligt kan skada natur- eller kulturmiljön.

Miljökvalitetsnormer, 5 kap. MB

Miljökvalitetsnormer (MKN) är ett juridiskt bindande styrmedel som anger viss lägsta miljö kvalitet för mark, vatten, luft eller miljön i övrigt inom ett geografiskt område. Miljökvalitetsnormerna omfattar bland annat föroreningar i utomhusluft, olika parametrar i vattenförekomster, kemiska föroreningar i fisk- och musselvatten samt omgivningsbuller.

Samlad bedömning

Munkedals kommun bedömer att detaljplanläggning av del av Lökeberg 1:22 inte medför betydande miljöpåverkan. Ett genomförande av planförslaget bedöms inte skada områdets natur- och kulturvården och kommer inte heller utgöra ett hinder för turismens eller det rörliga friluftslivets intressen.

Checklista Miljöbedömning

1. Bestämmelser/riktlinjer och skyddsvärden	<i>ja, nej, osäkert</i>	<i>Motivering</i>
1.1 Berörs område som ingår i nätverket Natura 2000?	Nej	Indirekt berörs N-2000 området Gullmarsfjorden. Ett hållbart omhändertagande av dagvatten kommer att säkerställas i planen genom krav på fördröjning och rening. Området kommer ingå i kommunalt verksamhetsområde för VA.
1.2 Berörs område av riksintresse för naturvård, kulturmiljövård eller friluftsliv?	Nej	
1.3 Berörs annat riksintresse?	Nej	
1.4 Berör planen särskilda hushållningsbestämmelser enl. MB 4 kap?	Ja	Planen kommer att anpassas till de samlade natur- och kulturvärdena genom att skalan och volymen får en inpassning i landskapet och lokala naturvärden beaktas.
2. Mark	<i>ja, nej, osäkert</i>	<i>Motivering</i>
2.1 Risk för skred eller ras?	Nej	Inom området finns viss risk för ras. Åtgärder för bergras kommer vidtas och regleras i exploateringsavtalet.
2.2 Risk för erosion (vind, vatten)?	Nej	
2.3 Finns farliga ämnen i marken?	Nej	
Sammanfattning: En större påverkan på mark?	Nej	
3. Luft	<i>ja, nej, osäkert</i>	<i>Motivering</i>
3.1 Utsläpp från trafik?	Nej	Viss ökad trafik kan förväntas.
3.2 Andra utsläpp, t ex från industriella processer?	Nej	

3.3 Överskrids värden i lokala miljömål?	Nej	
3.4 Överskrids nationella rikt- och gränsvärden?	Nej	
3.5 Stark lukt?	Nej	
Sammanfattning: En större påverkan på luft?	Nej	
4. Vatten	<i>ja, nej, osäkert</i>	<i>Motivering</i>
4.1 Påverkas en känslig recipient?	Nej	Området ansluts till kommunalt VA och dagvattnet omhändertas så att någon negativ påverkan på Gullmarsfjorden inte uppstår.
4.2 Sker utsläpp till grund- eller ytvatten?	Nej	Krav ställs på omhändertagande och rening av dagvatten. Dagvatten ska hanteras på kvartermarken med t ex utjämningsmagasin. Avrinning från asfalterade ytor till öppna diken ska undvikas för att inte påverka grundvattnet negativt. Dagvattenledningar leds till magasin eller damm. Vatten från byggnadernas tak kan ledas till separata dammar då detta vatten inte är förorenat
4.3 Påverkas vattentäkt?	Nej	Dagvatten kommer att fördröjas och renas inom planområdet. Eventuell påverkan på enskilda vattentäkter undersöks genom inventering och provtagning av brunnar i samband med exploateringen/VA-utbyggnaden.
4.4 Förändrade infiltrationsförhållanden?	Ja	Delvis kommer området ha mer hårdgjorda ytor. Fördröjning och infiltration sker främst på naturmark och i planlagda dammar.
4.5 Förändras grundvattennivån?	Nej	
4.6 Påverkas flöden eller sedimentation i ytvattnet?	Nej	
Sammanfattning: En större påverkan på vatten?	Nej	Då dagvatten från planområdet fördröjs och renas kommer inte vattenkvaliteten i Gullmarsfjorden att påverkas.
5. Buller och vibrationer	<i>ja, nej, osäkert</i>	<i>Motivering</i>

5.1 Förändras ljudnivåerna?	Ja	Buller från sprängning och transporter kommer att ske tillfälligt under byggskedet.
5.2 Överskrids gränsvärden för ljudnivåer?	Nej	
5.3 Risk för störande vibrationer?	Nej	
Sammanfattning: Besvärande ljudnivåer/vibrationer?	Nej	
6. Risk för hälsa och säkerhet	<i>ja, nej, osäkert</i>	<i>Motivering</i>
6.1 Explosionsrisk från upplag eller transporter?	Nej	
6.2 Risk för utsläpp av farliga ämnen vid olycka?	Nej	
6.3 Påverkas trafiksäkerheten?	Nej	Marginell ökning av trafiken.
6.4 Risk för joniserande strålning (radon)?	Nej	
6.5 Risk för fukt från marken?	Nej	
6.6 Avsteg från rekommenderade skyddsavstånd enligt Boverkets allmänna råd.	Nej	
6.7 Påverkas personlig säkerhet och trygghet?	Nej	
Sammanfattning: En större förändring av risker?	Nej	
7. Lokalklimat och solljus etc.	<i>ja, nej, osäkert</i>	<i>Motivering</i>
7.1 Ändras temperatur- och vindförhållanden?	Nej	
7.2 Påverkan från kallluftssjöar?	Nej	
7.3 Dåliga solljusförhållanden?	Nej	
7.4 Bländande ljussken?	Nej	

Sammanfattning: En större påverkan på lokalklimat och ljusförhållanden?	Nej	
8. Naturmiljö	<i>ja, nej, osäkert</i>	<i>Motivering</i>
8.1 Påverkas värdefulla träd?	Nej	<i>Viss hällmarksskog med naturvärdesklass 3 kommer inte att skyddas i planen.</i>
8.2 Påverkas lagenligt skyddad natur?	Nej	
8.3 Påverkas ekologiskt särskilt känsligt område?	Nej	
8.4 Strider förslaget mot kommunens måldokument Vision 2025?	Nej	
8.5 Påverkas miljö/biotop av värde för biologisk mångfald?	Nej	
8.6 Påverkas ekologiska processer eller speciella växtplatser av värde för biologisk mångfald?	Nej	
8.7 Påverkas växt- eller djurlivet?	Ja	Skogsmark ersätts med bostäder.
Sammanfattning: En större påverkan på naturmiljö?	Nej	
9. Kulturmiljö	<i>ja, nej, osäkert</i>	<i>Motivering</i>
9.1 Påverkas byggnadsminne /fornminne?	Ja	Befintliga fornlämningar inom planen kommer att utredas och undersökas. Landskapsbildanalys har gjorts och planbestämmelser har införts för att minimera påverkan av utblicken från Lökebergsristningen.
9.2 Påverkan på område/objekt som pekats ut som värdefulla i kommunen?	Ja	Det kommunalt utpekade kulturvårdsområdet påverkas enbart marginellt.
9.3 Påverkas skyddsvärt kulturlandskap eller område med stora kulturvärden?	Ja	Marginellt. Landskapsbildanalys har gjorts och planbestämmelser har införts för att minimera påverkan av utblicken från Lökebergsristningen.
9.4 Påverkas område av riksintresse för sina kulturvärden?	Nej	

Sammanfattning: En större påverkan på kulturmiljö?	Nej	Hänsyn till Lökebergsristningen tas i planen genom avstånd, utformning och markanvändning.
10. Visuell miljö	<i>ja, nej, osäkert</i>	<i>Motivering</i>
10.1 Stora förändringar i stads- eller landskapsbild?	Nej	Viss förändring lokalt.
10.2 Påverkas element som är viktiga för stads- eller landskapsbilden?	Nej	
Sammanfattning: En större negativ påverkan på visuell miljö?	Nej	
11. Naturresurser	<i>ja, nej, osäkert</i>	<i>Motivering</i>
11.1 Påverkas område som är värdefullt för annan markanvändning?	Nej	
11.2 Produceras avfall som ej åter-används?	Nej	
11.3 Förändras nyttjandet av ändliga naturresurser?	Nej	
11.4 Ökas energiutnyttjande?	Nej	För uppvärmning av nya bostäder.
11.5 Ökas användningen av icke förnybara energikällor?	Nej	
11.6 Utnyttjas energi ineffektivt?	Nej	
Sammanfattning: En större påverkan på hushållningen med naturresurser?	Nej	
12. Social miljö	<i>ja, nej, osäkert</i>	<i>Motivering</i>
12.1 Påverkas antalet personer som vistas i området kvälls- och nattetid?	Ja	Ingen vistas stadigvarande i området idag.
12.2 Påverkas antalet personer som vistas i området dagtid?	Ja	Ingen vistas stadigvarande i området idag.
12.3 Förändras ålders- eller social sammansättning?	Ja	Fler människor överlag kommer att vistas på platsen.
12.4 Är tryggheten i området beaktad?	Ja	

13. Rekreation och friluftsliv	<i>ja, nej, osäkert</i>	<i>Motivering</i>
13.1 Påverkas något lokalt grönområde	Ja, delvis	En mindre del av ett större sammanhängande friluftsområde tas i anspråk för bebyggelse. Inom planområdet planläggs Natur och lekplats.
13.2 Påverkas tillgänglighet till grönområden eller rekreation?	Ja	Tillgängligheten till Lökebergsristningen kommer att förbättras.
13.3 Påverkas ströv- eller friluftsområde, vandringsled el dylikt?	Ja	Marginellt
Sammanfattning: En större påverkan på rekreation och friluftsliv?	Nej	En mindre del av ett större sammanhängande friluftsområde tas i anspråk för bebyggelse. Inom planområdet planläggs Natur och lekplats.
14. Översiktsplan	<i>ja, nej, osäkert</i>	<i>Motivering</i>
14.1 Avsteg från visionen om ett hållbart växande samhälle?	Nej	
Sammanfattning: Innebär planens genomförande ett avsteg från ÖP?	Nej	Området är utpekad i ÖP som framtida bostadsbebyggelse.
15. Övrigt	<i>ja, nej, osäkert</i>	<i>Motivering</i>
15.1 Kommer gällande miljö kvalitetsnormer enligt 5 kap miljöbalken att överskridas?	Nej	
15.2 Kommer verksamheter som planen tillåter eller iordningställandet av planområdet kräva en anmälan eller tillstånd enligt miljöbalken?	Nej	Om revlumner ska flyttas krävs dispens.
15.3 Finns det risk att planens genomförande medför effekter som motverkar de nationella eller lokala miljömålen?	Nej	Planområdets lokalisering medför ett bilberoende som kan motverka målet "begränsad klimatpåverkan".

16.Effekterna av planens genomförande	<i>ja, nej, osäkert</i>	<i>Motivering</i>
16.1 Har planen stor omfattning geografiskt? Får planen miljöeffekter inom ett stort geografiskt område?	Nej	
16.2 Får planens genomförande effekter som var för sig är begränsade men tillsammans kan vara betydande?	Nej	
16.3 Ger ett genomförande av planen som helhet negativ effekt på miljön, hälsan eller hushållningen med mark och vatten?	Nej	
16.4 Bidrar planen på ett betydande sätt till ökade utsläpp av växthusgaser?	Nej	
16.5 Innebär planen betydande risker för människor och/eller bebyggd miljö vid ett förändrat klimat?	Nej	
16.6 Innebär planen betydande miljöpåverkan i närliggande kommuner?	Nej	
17. Sammanfattning	<i>ja, nej, osäkert</i>	<i>Motivering</i>
17.1 Bedöms planen medföra betydande miljöpåverkan utifrån bilaga 4 i MKB-förordningen?	Nej	
17.2 Om ja, vilken miljöpåverkan bedöms bli betydande? Om det är osäkert, vilket underlag krävs för att göra bedömningen? O nej, vilka ej betydande effekter bedöms planen medföra och hur hanteras de i planarbetet?	...	
17.3 Om en miljöbedömning krävs, ska miljöbedömningen avgränsas till den miljöpåverkan som bedöms betydande enligt ovan.	...	

18. Sammanvägd bedömning

Kommunen anser att planen inte innebär betydande påverkan på miljön, hälsan, säkerheten och hushållningen med naturresurser och att en särskild miljökonsekvensbeskrivning därmed inte behöver upprättas.

Munkedal
2022-03-18

Upprättad av

Elin Tibell
Planhandläggare
Plan-, Bygg och MEX-avdelningen

Granskad av

Henrik Gustafsson
Avdelningschef
Plan-, Bygg och MEX-avdelningen