

Mål och resursplan

Budget 2021 - Plan 2022–2023



Munkedals
Kommun

Innehåll i Mål och resursplanen, budget 2021 plan 2022–2023 DNR KS 2019–219

Sammandrag av Budget 2021	3
Kommunstyrelsens ordförande	5
Organisation	6
Vision, mål och styrning	7
Så styrs Munkedals kommun	7
Vad är MRP?.....	7
Vår vision.....	8
Mål för god ekonomisk hushållning.....	8
Fullmäktiges inriktningsmål för verksamheten	8
Nämndernas verksamhetsmål och indikatorer.....	8
Fullmäktiges finansiella inriktningsmål.....	8
Årets finansiella resultatmål.....	8
Uppdrag av Fullmäktige.....	9
Omvärldsanalys	10
Arbetslöshet.....	11
Befolkningsutveckling	11
Planeringsförutsättningar	12
Ekonomiprocessen	12
Kommunövergripande planeringsförutsättningar	13
Prioriterade avsättningar.....	14
Ekonomiska ramar nämnder 2021.....	15
Drift och investeringsredovisning	16
Ekonomiska ramar nämnder 2021 med plan 2022–2023.....	16
Investeringsbudget 2021 med plan 2022–2025	17
Ekonomisk sammanställning 10 års översikt.....	21
Finansiell analys	22
Nämndsredovisning	24
Kommunstyrelsen	24
Kultur -och fritidsnämnd	26
Barn -och utbildningsnämnd.....	28
Välståndsnämnd	31
Samhällsbyggnadsnämnd.....	34
Gemensam verksamhet med andra kommuner	36
Lönesamverkan	36
IT-samverkan	36
Miljönämnd	37
Övriga nämnder och förbund	37
Kommunfullmäktige	37
Kommunens revisorer.....	37
Överförmyndare.....	38
Valnämnd	38
Jävsnämnd.....	38
Räddningstjänsten mitt Bohuslän	38
Samordningsförbund Väst	39
Fyrbodals kommunalförbund	39
Tolkförmedling Väst.....	39
Kommunfullmäktiges protokoll.....	40

Sammandrag av Budget 2021

Inför varje budgetprocess antar Kommunfullmäktige planeringsförutsättningar vilka tillsammans med inriktnings- och verksamhetsmål samt nämndernas budgetförslag utgör grunden för kommunens Mål och resursplan budget 2021.

God ekonomisk hushållning

Varje kommun ska anta mål för god ekonomisk hushållning. Dessa mål ska vara dels finansiella dels riktade mot verksamheten. Kommunfullmäktige har i riktlinjerna för god ekonomisk hushållning antagit långsiktiga finansiella mål (inriktningsmål) för att uppnå god ekonomisk hushållning för planeringsperioden 2020–2023. För kommande planperiod har tre finansiella inriktningsmål och fyra inriktningsmål för verksamheten antagits. Samtliga mål följs upp i samband med delårs- och årsbokslut.

Årets finansiella mål

Utifrån de finansiella inriktningsmålen är det avsatt medel för att uppnå de finansiella resultatmålen för budgetåret 2021.

1. Årets resultat

skall uppgå till minst 2 procent av skatteintäkter och bidrag

2. Investeringsmål

självfinansieringsgrad av reinvesteringar ska minst uppgå 100 procent*

3. Skuldsättning

under 2021 ska överskott och intäkter av engångskaraktär ska användas till att amortera på låneskulden.

*Det långsiktiga målet är att egenfinansiera kommunens reinvesteringar under 2020–2023.

Mål för verksamheten

Kommunfullmäktige har fyra inriktningsmål för perioden 2020–2023. Varje nämnd ska konkretisera dessa inriktningsmål i verksamhetsmål samt med tillhörande mätbara mått som ska beslutas senast i september månad i respektive nämnd. Utöver inriktningsmålen har kommunfullmäktige även utfärdat uppdrag riktade till Valförvaltningsnämnden.

Uppdrag

- ✓ Kommunfullmäktige beslutar att den långsiktiga målsättningen är att Individ- och familjeomsorgen nettokostnadsavvikelse i mnkr ska vara i nivå med liknande kommuner inom individ- och familjeomsorg.
- ✓ Kommunfullmäktige beslutar att ge kommundirektör i uppdrag att utreda vilka verksamhetsförändringar som behöver göras för att äldreomsorgens kostnader ska minska till samma kostnadsnivå som gäller för liknande kommuner inom äldreomsorg. Verksamhetsförändringarna ska genomföras inom under åren 2020–2024.

Utdebitering

Skattesatsen uppgår till 23,63 kr för år 2020. I budget för 2021 är den oförändrad.

Skatteintäkter

Covid-19 pandemin har orsakat en konjunktur kollaps både internationellt och i Sverige. Detta drabbar sysselsättningen och lönesumman hårt, och därmed också skatteunderlaget, trots de åtgärder som satts in för att dämpa effekterna på svensk ekonomi av pandemin.

I hög grad kommer skatteunderlaget att påverkas – direkt eller indirekt – av aviserade och beslutade åtgärder som ingår i de "krispaket" regeringen presenterat den senaste tiden.

Munkedal har haft möjlighet att budgetera upp invånarantalet till 10 550 invånare som förstärker budgeten något samt en förbättrad prognos för LSS utjämningen. Under 2021 ökar intäkterna med totalt 22,1 mnkr inkl. de extra aviserade statsbidragen i april (3,2 procent).

Budgeterat resultat 2 procent

Till resultatet är medel avsatt för Budget 2021 motsvarande 2 procent av skatter och generella bidrag (14,4 mnkr). Detta motsvarar Kommunfullmäktiges mål på god ekonomisk hushållning. För planperioden 2022–2023 kan kommunen inte nå fullt ut ett resultat på 2 procent av skatter och generella bidrag. Det krävs att verksamheten minskar sina kostnader för att täcka finansieringen av kommande årens investeringssatsning och 2,0 procent i resultat.

Centrala avsättningar

Centrala avsättningar är gjorda enligt nedan.

Avsättning har skett för -lön, -pris, -kapitalkostnader samt volymbudget, med 20,7 mnkr för verksamheten.

Förutom avsättningarna till verksamheten görs justeringar för Kommunfullmäktiges finansiella mål (resultat), finansiella poster och ett riktat effektiviseringsuppdrag till Valförvaltningsnämnden med totalt -4,5 mnkr samt satsning görs på planhandläggare 0,7 mnkr. Totalt uppgår de centrala nettoavsättningarna till 16,0 mnkr i Budget 2021. De ökade skatter och bidrag är på 22,1 mnkr vilket genererar ett överskott på 6,2 mnkr som föreslås läggas till KF förfogandepost.

Beräkning avsättningar	2021
År	
Skatter och bidrag (SKR) förändring inkl. ökat invånarantal och extra statsbidrag 2 april	22,1
Summa ökade intäkter	22,1
Budgeterade resultatet till 2 procent	-0,4
Löneökningar tillsvidare och övriga	-15,1
Prisuppräkningskostnader och intäkter	-3,1
Öka avsättning volymbudget	-1,0
KF förfogande justering	1,9
Kapitalkostnader	-1,5
Finansiella poster	-0,5
Satsning planhandläggare inom Samhällsbyggnad	-0,7
Uppdrag Valförvaltningsnämnd - minska kostnadsnivå	4,5
Summa ökade kostnader	-16,0
Överskott mellan intäkter och kostnader	6,2

Ekonomiska ramar till nämnderna

Justering av ramar nämnder	2021
Kommunstyrelsens effektivisering inom administration	-2,0
Välfrädsnämnden uppdrag effektivisering	-3,0
Välfrädsnämnden volymbudget/förändringar	-1,5
Välfrädsnämnden ettårig satsning personalvård	1,0
Barn och utbildnings volymbudget/förändringar	-1,7
Barn och utbildning, kvar dagbarnvårdare	0,9
Samhällsbyggnad utökning av planhandläggare	0,7
Samhällsbyggnad utökning drift offentliga toaletter	0,1
Justering SML prisuppräknings	0,2
Organisationsförändring mellan KS och VFN heltidsuppdraget 0,4 mnkr där medel flyttas till Välfräds	0
Summa justerade ramar	-5,3

Med utgångspunkt från planeringsförutsättningar samt antagna mål och tidigare beslut, beräknas ramar fram. Efter årets avsättningar har nämnderna fått förslag på preliminära ramar att konsekvensbeskriva. Nu har kommunfullmäktige fastställt nämndernas ramar enligt ovan och ska verkställas.

Nämnderna får en justerad ram med en minskning totalt på -5,3 mnkr, för främst justering av volymförändringar inom demografi enligt kommunens resursfördelningsmodell samt Välfrädsnämndens uppdrag att sänka sina kostnader inom äldreomsorg och individ och familjeomsorg till att närma sig liknande jämförbara kommuner. Omprioriteringar som är gjorda i budget 2021 är utökning av planhandläggare, kompensation av drift av offentliga toaletter, dagbarnvårdare samt effektivisering av administration inom kommunstyrelsen. De avsatta medlen för löneökningar, prisuppräknings samt kapitalkostnader på 20,7 mnkr kompenseras ut till nämnderna under året.

Driftkostnad, ekonomisk ram

Nämndernas fastställda ramar, mnkr	Föränd.	
	Budget 2021	2020-2021
Kommunstyrelsen (KS)	51,6	-2,2
Samhällsbyggnadsnämnd (SBN)	31,6	0,8
Välfrädsnämnd (VFN)	270,5	-3,1
Barn- och utbildningsnämnd (BUN)	279,3	-0,8
Kultur och fritidsnämnd (KFN)	15,7	0
Jävsnämnd (JN)	0,06	0
Kommunfullmäktige (KF)	1,1	0
Revisionen	0,9	0
Överförmyndarnämnd (ÖF)	1,1	0
Valnämnd	0,0	0
Summa	652,0	-5,3

Investeringar

Årets sammanställning innebär att den totala investeringsvolymen för 2021 uppgår till 157,5 mnkr, varav 63,5 mnkr klassas som reinvestering. Det innebär en självfinansiering av reinvesteringar på 61 procent vilket innebär att målet med självfinansiering av reinvesteringar på 100 procent inte kommer att uppfyllas för Budget 2021. Långsiktiga målet på 100 procent i genomsnitt 2020-2023 kommer att bli 81 procent.

Självfinansieringsmål	Budget 2021
Självfinansiering av reinvesteringar 100 %	61%

För planperioden 2021-2023 kommer investeringsutgiften vara 553,3 mnkr. Fram till år 2025 kommer den totala investeringsutgiften vara 730,1 mnkr.

Låneskulden ökar

De kommande investeringarna kommer att innebära nyupplåning under 2021 på 119 mnkr. För hela budgetperioden 2021-2023 krävs 424 mnkr i nyupplåning. Kommunens låneskuld kommer i slutet av planperioden 2023 vara 539 mnkr. År 2025 beräknas låneskulden uppgå till 595 mnkr utifrån föreslagen investeringsplan.

Investeringsplan, mnkr	Budget 2021	plan 2022	plan 2023
Kommunstyrelsen	3,3	1,8	1,8
Samhällsbyggnadsnämnd	150,3	191,4	188,8
Välfrädsnämnd	1,3	1,3	3,3
Barn och utbildningsnämnd	1,4	6,0	1,0
Kultur och fritidsnämnd	1,3	0,3	0,3
Summa Kommun	157,0	200,7	195,1

De största investeringarna under 2021 är:

- Äldreboende/trygghetsboende start projektering 2,0 mnkr år 2021 (investeringsutgift 202 mnkr) klart 2024.
- LSS boende LSS boende projektering år 2021 med 0,5 mnkr i samband med det nya boendet.
- Hedekas skola där skolområde renoveras /moderniseras och är en del i ett större projekt tillsammans med nyinvestering som gäller att samlokalisera förskola och skola i Hedekas inom samma fastighet (total investeringsutgift 60 mnkr) klart år 2021.
- Ny förskola på Brudås 10 mnkr (total investeringsutgift 40 mnkr) klart år 2022.
- Förskola Dingle 15 mnkr år 2021 och 6 mnkr år 2022 (total investeringsutgift 21 mnkr) klart år 2022.
- Planerade underhåll på lilla Foss förskola som renoverar/moderniserar två avdelningar 10 mnkr.
- Upprustning av brandstation i Hedekas 1 mnkr.
- Ny bollhall på Kungsmarksskolan, 25 mnkr (totalt investeringsutgift 28 mnkr) klart år 2021

Strukturutredningar

I investeringsplanen ingår strukturutredningarna inom äldreomsorg samt inom barn- och utbildning.

År (mnkr)	Budget 2021	plan 2022	plan 2023	plan 2024	plan 2025
Äldreboende/trygghetsboende, nyinvestering	2	100	50	50	
Anpassning Allégården					5
Anpassning Skatten					2
Ekebacken ombyggnation					
LSS boende nyinvestering	0,5	12			
Dingle förskola re/ny investering	15	6			
Brudås förskola nyinvestering	10	30			
Kungsmarksskolan åk. 4-6 nyinvestering		10	50	45	
Kungsmarksskolan bollhall nyinvestering	25				
Kungsmarksskolan reinvestering			7		
Munkedalsskolan reinvestering och trafiklösning		1	13	10	
Hedekas nyinvestering	30				
Hedekas reinvestering	30				
Bruksskolan reinvestering		0,5	10	15	
Summa	112,5	159,5	130	120	7

Kommunstyrelsens ordförande



Foto: Jan Hognert, Kommunstyrelsens ordförande

Det har snart gått två år sedan Moderater och Liberaler tillträdde som minoritetsstyre i Munkedals kommun.

Under tiden har många beslut tagits. Många i enighet, många i majoritet tillsammans med opposition, andra i majoritet med Sverigedemokrater. Men, vi har även förlorat omröstningar där oppositionen bildat majoritet med Sverigedemokraterna.

Budgeten för 2021 bygger på det förslag från Sverigedemokraterna som röstades igenom i fullmäktige. För att inte skapa mer oreda än nödvändigt beslutade jag att vara kvar på min post som kommunstyrelsens ordförande.

I den beslutade budgeten finns förslag som jag gärna ser förändringar i men även annat som inte påverkas. Till exempel ligger alla verksamhetsmålen för nämnderna fast.

Annat som återfinns i Sverigedemokraternas förslag är sådant som sammanfaller med våra ambitioner i stort. Några exempel på detta är

- Vår ambition med kommunen är att den ska präglas av trivsel, god service, goda kommunikationer, tillgång till arbetstillfällen och valfrihet.
- Munkedal ska vara en trygg och attraktiv kommun att bo i. Människor har rätt att känna sig trygga och kunna vistas utomhus oavsett plats eller tidpunkt.

- För att erbjuda valfrihet, där den enskilde själv bestämmer i så stor utsträckning som möjligt över sin egen och sin familjs vardag, krävs alternativ och förutsättningar för att själv styra sin ekonomi.
- Grunden för ett fungerande samhälle är att alla som kan bidrar till det efter förmåga. Med rättigheter kommer också skyldigheter.
- Kommunens skatteuttag skall strävas efter att sänkas så lågt att det lämnar så stort utrymme som möjligt för den enskildes val att köpa sina tjänster.
- De tjänster som kommunen ska utföra, ska präglas av god service, adekvat uppföljning och hög kvalitet.

Vad gäller de stora investeringarna i kommunens plan kommer dessa att fortsätta beredas av nämnder och kommunstyrelse inför ett framtida genomförande.

Så även om fullmäktige inte beslutade om M och L förslag till budget så ser jag att detta är hanterbart och jag har den erfarenhet som krävs för att fortsätta styra kommunen i en positiv riktning enligt den programförklaring M och L lade fast efter valet.

Förra årets ekonomiska resultat var gott med ett överskott på 28 miljoner kronor. En god kommunal ekonomi är nödvändig, då vi står inför en mycket osäker framtid på grund av Covid-19. Virusets har, och kommer att förändra vår framtid, det påverkar oss alla.

Vi vet idag inte i vilken utsträckning vårt näringsliv, som är grunden till våra skatteintäkter, kommer att påverkas. En sämre sysselsättning leder till mindre skatteintäkter och en arbetslöshet där vi kan få en ökad börda gällande försörjningsstöd med mera. Vi går i skrivande stund en väldigt oviss framtid till mötes.

Samtidigt står vi inför stort behov av lokaler för barnomsorg och skola. På sikt också inom äldreomsorg. Det är nu än viktigare att vi noga analyserar de fördelar som både anpassning av befintliga lokaler och nybyggnation kan erbjuda.

Under mandatperioden har vi som mål att sänka skatten i nivå med jämförbara kommuner – tyvärr fick vi inte fullmäktiges stöd för detta 2021 men ambitionen ligger fast. Kommunens ekonomiska förutsättningar kommande år får visa på när i vilken takt som vi kan genomföra detta.

Jag vill även i detta forum passa på att rikta ett varmt och helhjärtat tack till alla i våra verksamheter som har utfört, och kommer fortsätta att utföra ett dedikerat och krävande arbete i kampen mot Covid-19

Slutligen, som en återkommande uppmaning till oss alla i nuläget;

Håll i – håll ut – håll avstånd!

Jan Hognert
Kommunstyrelsens ordförande

Organisation

Politisk organisation Munkedals kommun

Organisationen ska utgöras av följande politiska organ;

- Kommunfullmäktige
- Kommunstyrelse
- Vårdsnämnd
- Kultur- och fritidsnämnd
- Barn- och utbildningsnämnd
- Samhällsbyggnadsnämnd
- Jävsnämnd
- Valnämnd

Utöver detta finns överförmyndare och revisorer. Utöver detta finns två parlamentariskt utsedda beredningar, beredning för hållbar utveckling och samhällsdialog.

Nedan beskrivs Munkedals kommunkoncern. En stor del av kommunens verksamhets bedrivs inom kommunala bolag (Munkedals Bostäder AB, Munkedals vatten AB, Dingle industrilokaler AB och Vadholmen Foss 2:81 med flera AB) samt kommunens uppdragsföretag (Rambo AB, Kooperativa Hyresrättsförening Sörbygården och Dinglegården och Räddningstjänsteförbundet Mitt Bohuslän). Miljöverksamheten bedrivs i nämndsform och IT- och Löneverksamheten bedrivs i avtalsform tillsammans med Sotenäs och Lysekils kommun (SML).

Förvaltningsorganisation

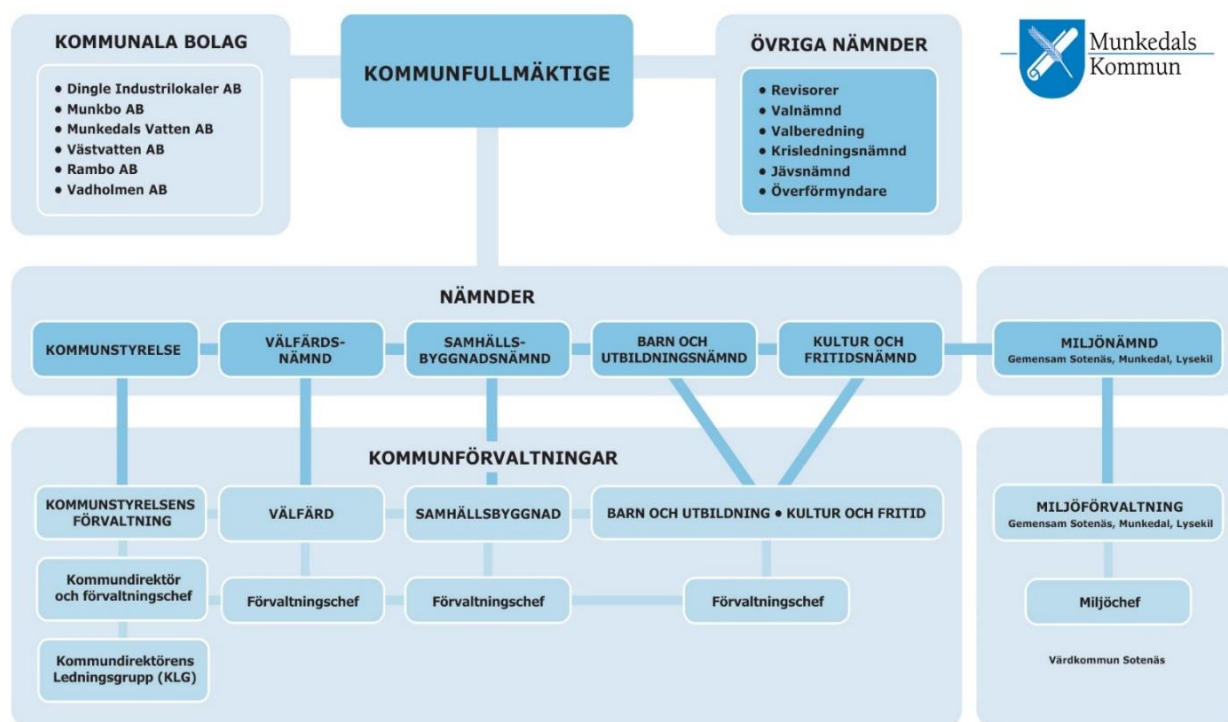
Kommunens förvaltning kommer att omfattas av fyra förvaltningar som var för sig speglar den politiska organisationen.

tjänsteman tillika chef för förvaltningscheferna och biträder Kommunstyrelsen i att leda kommunkoncernen mot politisk vision och målbild samt att utöva dess uppsiktsplikt över nämnder och bolag. Kommundirektören är tillika förvaltningschef för kommunstyrelseförvaltningen.

Vårdsförvaltningen (Vff) där förvaltningen ska stödja Vårdsnämnden i dess uppdrag att erbjuda vård- och omsorgsfrågor, individ och familjeomsorg samt stöd och särskild service. Förvaltningen leds av förvaltningschef. Under förvaltningschef finns idag tre avdelningschefer för respektive verksamhet.

Barn- och utbildnings samt fritids- och kulturförvaltningen (Bukf), där förvaltningen ska stödja Barn- och utbildningsnämnden samt kultur- och fritidsnämnden i dess uppdrag att erbjuda barn- och utbildningsverksamhet samt verksamhet inom kultur- och fritidsområdet. Förvaltningen leds av förvaltningschef.

Samhällsbyggnadsförvaltningen (Sbf), där förvaltningen ska stödja samhällsbyggnadsnämnden i dess uppdrag att ansvara för teknisk förvaltning och ärenden inom plan- och byggområdet. Förvaltningen leds av förvaltningschef.



Kommunstyrelsens förvaltning (Ksf) där kommundirektören är kommunens ledande

Vision, mål och styrning

Så styrs Munkedals kommun

För att säkerställa att de mål Kommunfullmäktige sätter upp för verksamheten uppnås (enligt KL), att resurser används på ett effektivt sätt, att verksamheten genomförs med god kvalitet och ständigt arbetar med utveckling och förbättring behövs ett ledningssystem, detta också för att säkerställa ett gemensamt arbetssätt.

Ledningssystemet kan ses som ett ramverk för styrning och utveckling av verksamheten och ska ge en heltäckande styrprocess för planering och uppföljning samt säkerhetsställa god ekonomisk hushållning.

Systemet ska ge stöd till de förtroendevalda, chefer och medarbetare att utföra sina uppdrag så att Kommunfullmäktiges mål uppfylls i praktiken.

Styr- och ledningssystemet innehåller flera olika processer som alla är beroende av och överlappar varandra. I Munkedals modell ingår fyra viktiga delar.

Kommunens styrmodell bygger på fyra byggstenar som alla är lika viktiga och beroende av varandra;

1. Grundläggande förutsättningar
 - o Gemensam värdegrund
 - o Styrdokument
 - o God ekonomisk hushållning
 - o Organisation/roller/fördelning
2. Omvärldsanalys
3. Målstyrning (se bild)
 - o Vision
 - o Inriktningsmål (KF)
 - o Verksamhetsmål (Nämnd)
 - o Verksamhetsplaner (Förvaltning)
 - o Aktiviteter
4. Uppföljning

Beskrivning av målstyrning

Målstyrningskedjan utgår ifrån kommunens vision samt majoritetens programförklaring för mandatperioden.

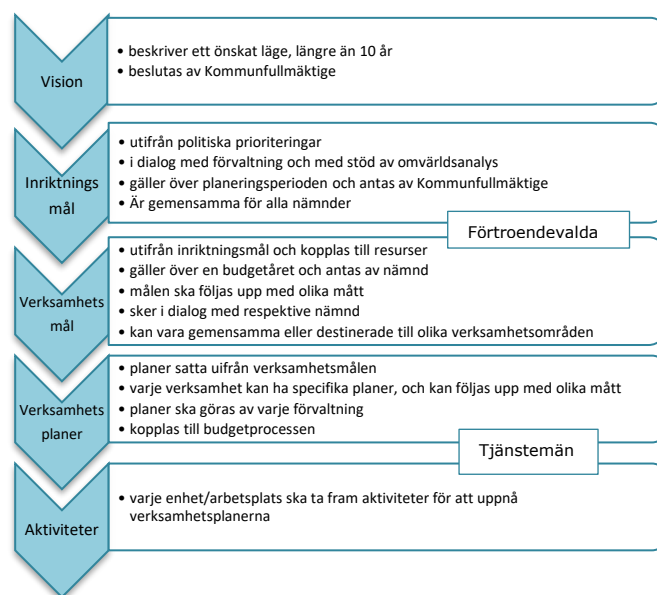
Med detta som grund beslutar kommunfullmäktige om inriktningsmål för verksamhet och finans. Målen syftar till att uppnå god ekonomisk hushållning. De finansiella målen fastställs i riktlinjerna för god ekonomisk hushållning. Verksamhetens inriktningsmål fastställs inför varje ny planeringsperiod och beslutas i budgeten.

Respektive nämnd tar sedan hand om och bryter ned dessa inriktningsmål till verksamhetsmål med mått.

Väsentligt är att verksamhetsmålen tas fram i dialog med verksamhetsföreträdare. Målen ska vara kopplade till tillgängliga resurser. Förändringar av ekonomiska förutsättningar kan leda till att målen behöver revideras.

Uppföljning av mål och resurser rapporteras till Kommunfullmäktige i delårsbokslut för april, augusti och i årsredovisningen. Vid dessa tre tillfällen sammanställs ekonomisk prognos och verksamhetsuppföljning för hela kommunen.

Delårsbokslut kompletteras med ekonomisk uppföljning i februari och oktober med prognoser för helåret och rapporteras till Kommunstyrelsen. Totalt genomförs fem ekonomiska prognoser.



Vad är MRP?

Budgeten, d.v.s. mål- och resursplanen (MRP) är ett av de viktigaste verktygen för styrning och ledning i Munkedals kommun.

Mål- och resursplan (MRP) är planen för kommunens verksamhet och ekonomi för det kommande kalenderåret samt plan för de därefter kommande två åren. I planen ska skattesatsen och anslagen anges.

Här ingår sammanfattning av:

- o Omvärldsanalys
- o Planeringsförutsättningar (ekonomiska resultatmål, tidplan, befolkningsprognos)
- o Utdebitering
- o Investering
- o Budgetramar

Balanskrav

Det lagstadgade balanskravet innebär att kommunens resultat skall överstiga noll. Skulle resultatet, när året är slut, vara negativt ska kommunen inom en tidsperiod om tre år återställa det uppkomna underskottet.

Vår vision

Visionen beskriver ett önskat framtida tillstånd för Munkedals kommun. Munkedal – mer av livet. En hållbart växande kommun med engagerade invånare. Här tar vi oss an framtidens utmaningar tillsammans!

Mål för god ekonomisk hushållning

Målstyrningskedjan utgår ifrån kommunens vision samt programförklaring. Med detta som grund beslutar Kommunfullmäktige om inriktningsmål för verksamhet och finans. De finansiella målen fastställs i riktlinjerna för god ekonomisk hushållning. Verksamhetens inriktningsmål fastställs inför varje ny planeringsperiod och beslutas i budgeten.

Ekonomisk hushållning kan definieras som att hushålla i tiden och över tiden. Det vill säga att väga ekonomi mot verksamhet på kort sikt, samt att väga verksamhetens behov nu och mot verksamhetens behov på längre sikt. Om man under ett år förbrukar mer pengar än man får in innebär det att det blir kommande år, eller kommande generationer som måste betala för denna överkonsumtion.

Begreppet har både ett *verksamhetsperspektiv* och ett *finansiellt perspektiv*. Kravet på god ekonomisk hushållning grundar sig på att kommunens ekonomi ska ha förutsättningar för att klara av befolkningens behov både nu och i framtiden. Målen ska följas upp i årsredovisningen och i delårsbokslut. Avstämning av dessa mål ska genomföras inför den årliga budgetprocessen och uppföljning/analys ske i bokslut samt vid planeringsperiodens slut. Kommunstyrelsen har det övergripande ansvaret för att Munkedals kommun har god ekonomisk hushållning.

Fullmäktiges inriktningsmål för verksamheten

Kommunfullmäktige har beslutat om fyra inriktningsmål för verksamheten för att uppnå god ekonomisk hushållning. Till varje inriktningsmål kopplas verksamhetsmål. Varje nämnd ska fördela resurser samt föreslå verksamhetsmål inom de ekonomiska ramarna.

1. Alla ska vara anställningsbara
2. Skapa förutsättningar för en god hälsa på lika villkor för hela befolkningen
3. Alla ska känna sig trygga i att få det stöd som behövs utifrån behov
4. Munkedal ska bidra till minskad klimatpåverkan

Nämndernas verksamhetsmål och indikatorer

Nämnderna har tagit fram verksamhetsmål utifrån Kommunfullmäktiges fyra inriktningsmål. Till varje mål kopplas ett antal mått. Under hösten kommer verksamheten bryta ner verksamhetsmålen till verksamhetsplaner som nämnderna antar i december.

Fullmäktiges finansiella inriktningsmål

De finansiella inriktningsmålen ses över vart fjärde år i samband med val. Kommunfullmäktige antog 2018-11-29 §111 de gällande målen för planperioden 2020–2023 som finns i kommunens riktlinjer för god ekonomisk hushållning.

1. **Resultatmål** - Det genomsnittliga resultatet under planperioden, i förhållande till skatter och bidrag, ska lägst uppgå till 2 procent.
2. **Investeringsmål** - Självfinansieringsgraden av reinvesteringar ska minst uppgå till 100 procent, i genomsnitt under planperioden.
3. **Skuldsättning** - Överskott och intäkter av engångskaraktär ska i första hand användas till att minska kommunens skuldsättningsgrad.

Årets finansiella resultatmål

Utifrån Kommunfullmäktige antagna planeringsförutsättningar och de finansiella inriktningsmålen har finansiella resultatmål tagits fram för Budget 2021.

1. **Årets resultat** - skall uppgå till minst 2 % av skatteintäkter och bidrag (14,4 mnkr)
2. **Investeringsmål** - självfinansieringsgrad av reinvesteringar ska minst uppgå 100 procent*
3. **Skuldsättning** - under 2021 ska överskott och intäkter av engångskaraktär ska användas till att amortera på låneskulden.

*Det långsiktiga målet är att egenfinansiera kommunens reinvesteringar 2020-2023.

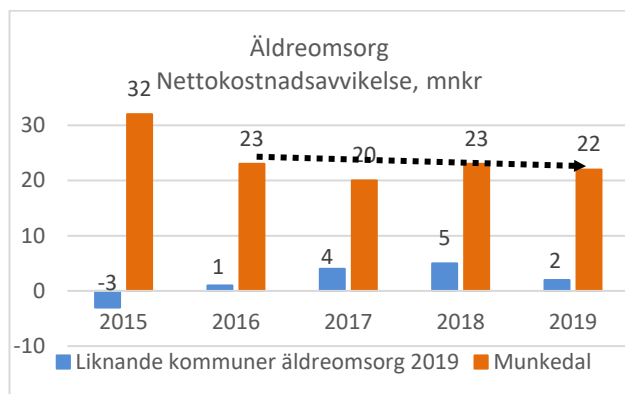
Uppdrag av Fullmäktige

Kommunfullmäktige beslutade i samband med föregående års mål- och resursbudget 2019 uppdrag till kommundirektör/ekonomiavdelning. I kommande budgethandlingar kommer uppföljning ske för att följa Valfärdsnämnden arbete att nå de mål fullmäktige beslutat.

1. Kommunfullmäktige antog ny resursfördelningsmodell utifrån demografi för fördelning kommunfullmäktige till nämnd inom hemtjänsten 2019-04-29. Denna används vid beräkning i Budget 2021.
2. Gällande uppdrag inom äldreomsorgen ska Valfärdsnämnden påbörja verksamhetsförändringar som kan leda till lägre kostnadsnivå än idag i Budget 2021 och kommande planer fram till 2024. Årligen kommer uppföljning ske av äldreomsorgen genom kostnadsjämförelser mot jämförbara kommuner och över tid för att kunna mäta att verksamhetsförändringarna ger effekt på kostnaderna.
3. Gällande uppdrag inom individ och familjeomsorgen ska Valfärdsnämnden arbeta med den långsiktiga målsättningen att sänka kostnaderna och vara i nivå med liknande kommuner gällande nettokostnadsavvikelsen. Årligen kommer uppföljning ske av individ och familjeomsorgen genom kostnadsjämförelser mot jämförbara kommuner och över tid för att kunna mäta att verksamhetsförändringarna ger effekt på kostnaderna.

Uppföljning av uppdrag från Kommunfullmäktige

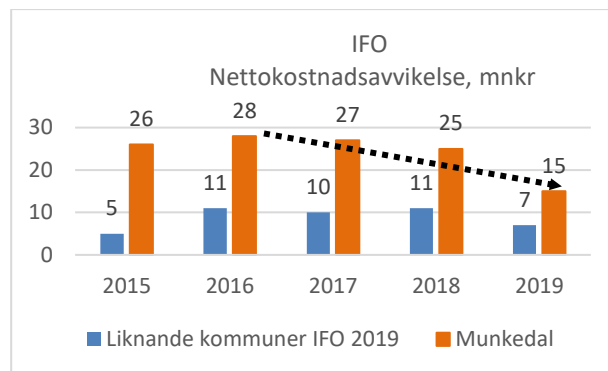
Nyckeltal Äldreomsorg



Källa. Kolada.se, SCB räkenskapssammandrag

*Äldreomsorgens nettostandardavvikelse visar att Munkedal är 14,9 % dyrare än riket vilket motsvarar 22 mnkr. Jämförbart med liknande kommuner är Munkedal 20,0 mnkr dyrare. Nettokostnaden inom Äldreomsorg innehåller all verksamhet inom äldreomsorg. Liknande kommuner inom äldreomsorgen 2019 är: Askersund, Grums, Hedemora, Hjo, Nora, Töreboda, Åtvidaberg.

Nyckeltal individ och familjeomsorg



Individ och familjeomsorgen nettokostnadsavvikelse visar att Munkedal är 35 procent dyrare än riket motsvarar vilket 15 mnkr. Jämförbart med liknade kommuner inom IFO är Munkedal ca 8 mnkr dyrare.

Stadigt från 2016 har kostnadsavvikelsen minskat för Munkedals kommun från 28 mnkr till 15 mnkr år 2019.

Liknande kommuner inom IFO 2019 är: Bromölla, Lilla Edet, Nora, Nordanstig, Strömsund, Svenljunga, Tomelilla

Den verksamhet som sticker ut inom IFO med högre kostnader är det främst barn och ungdomsvården inom familjehemsvården. Det som har ökat är det ekonomiska biståndet.

Omvärldsanalys

Kommunens ekonomi är beroende av hur omvärlden utvecklas. Avsnittet nedan beskriver i korthet väsentliga omvärldsfaktorer.

Sveriges kommuner och regioner (SKR) gör bedömningar av den svenska konjunkturen och dess effekter på kommunernas ekonomi. I mitten av februari beskrev SKR konjunkturläget enligt följande: "Bedömningen är att Sverige når lågkonjunktur mot

slutet av 2020. Men någon djupare svacka tycks ännu avlägsen och den förutsedda lågkonjunkturen kan beskrivas som "mild". Den svagare konjunkturen förväntas addera till de strukturella utmaningar som underliggande präglar ekonomin för kommuner och regioner, inte minst kommande år. Samtidigt är de starka svenska offentliga finanserna betryggande: utrymmet för att stimulera konjunkturen genom finanspolitik finns. Att stärka kommunsektorns inkomster genom statsbidrag, för att hålla konsumtion och investeringar uppe i en konjunktursvacka, är sannolikt en av de mest effektiva stimulansåtgärderna nu när den penningpolitiska arsenalen är begränsad."

I övrigt finns det globala utmaningar med bland annat handelskrig, ökad protektionism och ett förvärrat säkerhetsläge mellan USA, Iran och Nordkorea.

De utmaningar som kommunerna främst har att hantera handlar om:

- Demografisk utmaning med fler äldre och yngre invånare
- Ökat försörjningsstöd, när fler flyktingar går ur etableringsfasen till en svagare arbetsmarknad
- Kompetensförsörjning
- En lägre ökningstakt av skatteunderlaget, till följd av annalkande lågkonjunktur i Sverige
- Stort investeringsbehov samtidigt som det finns ett behov av att utöka verksamheten.

För att klara dessa utmaningar beslutades om utökade statsbidrag på totalt 7,5 miljarder kronor att fördelas mellan kommuner (70 procent) och regioner (30 procent). Tack vare starka statsfinanser skulle denna nedgång i ekonomin hanteras och negativa effekter på välfärden skulle mildras.

I mars kom Covid-19 pandemin som förändrade alla förutsättningar för vår ekonomi och sätt att leva. Det gäller både globalt i världen och i Sverige. Alla bedömningar som görs är nu mycket osäkra och allt beror på hur pandemin utvecklas i Sverige och i världen. SKR släppte en ny rapport i mitten av mars med en bedömning av skatteunderlagets utveckling i förhållande till effekter av pandemin. SKR bedömer att det kommunala skatteunderlaget 2020 kommer att öka betydligt svagare än tidigare beräknat. Prognososäkerheten är uppenbarligen mycket hög i nuläget, men allt talar för att produktion och sysselsättning i Sverige, åtminstone tillfälligtvis, kommer att drabbas hårt av viruset.

SKR har landat i prognosindikation om 1,5 procent för skatteunderlagstillväxten 2020. Detta innebär en betydande nedrevidering (nästan en procentenhet) jämfört med den prognos som SKR publicerade i februari.

Då beräknades det kommunala skatteunderlaget i år bli 2,4 procent högre än 2019.

Svårigheterna att bedöma hur ekonomin nu påverkas av viruset har i hög grad att göra med det faktum att ekonomisk statistik rapporteras med fördröjning. Efterfrågan har på kort tid dämpats oerhört kraftigt i vissa branscher, som en följd av nedstängningar och karantän som samhällen/länder nyligen försatts i, det vet vi. Men hur brant fall det rör sig om, liksom hur stora och snabba spridningseffekter det blir för de delar av ekonomin som inte är primärt drabbade, är i nuläget svårbedömt. Vad kommande veckor och månader för med sig, när det gäller smittspridningen liksom när det gäller olika typer av åtgärder för att bromsa förloppet, är uppenbarligen osäkert. Vart den senaste tidens turbulens på finansmarknaderna ska ta vägen är dessutom oklart, men inverkan på realekonomin kan i förlängningen bli mycket stor. Likaså är det osäkert vilka positiva effekter som kan förväntas av de olika typer av krisåtgärder som nu sätts i Sverige och globalt för att stötta finansmarknaden och realekonomin.

Indikationen för skatteunderlaget grundar sig i scenarioanalys för produktion och sysselsättning. Tänkbara förlopp har konstruerats utifrån historiska episoder av snabb konjunkturedgång. Det finns därmed "ingen prognos" i egentlig mening. Därför publicerar SKR inte några nyckeltal för samhällsekonomin. En utgångspunkt för beräkningarna har varit att såväl USA som Europa går in i recession under första halvåret 2020. Bedömningen är också att BNP i Sverige kommer att minska under året. SKR tror och hoppas att de krisåtgärder som aviserats kommer att kunna dämpa fallet i sysselsättningen, liksom dämpa försvagningen av löneinkomsterna. Inte desto mindre ser vi det som oundvikligt att sysselsättningen kommer att minska i år och att denna minskning blir skarpare än vad vi beräknade i föregående prognos.

Allt detta innebär att skatteunderlaget minskar för Munkedals kommun. Tappet kan bli värre kommande år beroende på hur snabbt samhällsekonomin kan startas upp igen efter Covid-19 pandemin. I regeringens vårbudget visar prognoser för samhällsekonomin på en kraftig nedgång under 2020, men som följs av en uppgång kommande år. Från 2023 ska ekonomin i stort ha återhämtat den nedgång som sker 2020.

Arbetslöshet

Arbetslösa inkl. i program med aktivitetsstöd	apr 19	apr 20
Munkedal	5,6%	7,0%
Västra Götaland	5,9%	7,5%
Riket	6,8%	8,2%

Tabellen ovan beskriver öppet arbetslösa och sökande i program med aktivitetsstöd, andel av den registerbaserade arbetskraften 16–64 år. Arbetslösheten i kommunen har ökat mycket jämfört med samma period föregående år och ligger nu i april på 7,0 procent. Det är dock under både riket och länet. Antalet öppet arbetslösa uppgår till 185 vilket är en ökning med 46 jämfört med förra året.

Arbetslösa inkl i program med aktivitetsstöd 18-24 år	apr 19	apr 20
Munkedal	6,9%	10,2%
Västra Götaland	6,5%	10,0%
Riket	7,8%	10,8%

Tabellen ovan visar öppet arbetslösa och sökande i program med aktivitetsstöd, andel av den registerbaserade arbetskraften 18–24 år. Vi ser en stor ökning av arbetslösheten. Främst är det den öppna arbetslösheten som ökar. Antalet öppet arbetslösa uppgår till 35 i kommunen vilket är en ökning med 19 jämfört med förra året.

Arbetslösa inkl. i program med aktivitetsstöd, utrikesfödda	apr 19	apr 20
Munkedal	24,9%	23,7%
Västra Götaland	17,4%	18,7%
Riket	18,8%	19,9%

Tabellen ovan visar öppet arbetslösa och sökande i program med aktivitetsstöd, andel av den registerbaserade arbetskraften 16–64 år (endast utrikesfödda). Bland utrikesfödda minskar arbetslösheten något, dock från en hög nivå. Munkedal ligger långt över nivån i riket och regionen. I Munkedal minskar andelen med aktivitetsstöd medan andelen som är öppet arbetslösa har gått upp jämfört med förra året. Det är viktigt att kommunen fortsatt fokuserar sina insatser inom området så att fler av de utrikesfödda kommer i arbete. Antalet öppet arbetslösa uppgår till 55 i kommunen vilket är en ökning med 13 jämfört med 2019.

Befolkningsutveckling

Befolkningsökningen från tidigare år har stannat av och ökning jämfört med föregående år är marginell. I april 2020 ligger invånarantalet på 10 544 invånare. Nedanstående tabeller visar på utvecklingen för det senaste året. Covid-19 har inte fått genomslag på dödfallen ännu. Det är fortfarande fler som invandrar än utvandrar men även inrikes flyttningar visar att det är betydligt fler som flyttar till kommunen än de som flyttar.

Antal invånare	apr 19	apr 20
0–5 år	652	627
6–15 år	1 229	1 228
16–19 år	460	458
20–64 år	5 502	5 491
65–79 år	1 904	1 958
80+	791	782
Totalt	10 538	10 544

Översikt	apr 19	apr 20
Befolkningsförändringar		
Födelsetal	42	41
Dödsfall	-46	-40
Summa födelsenetto	-4	1

Inflyttning	188	185
Utflyttning	-163	-170
Summa inrikes flyttningsförändring	25	15

Invandring	15	30
Utvandring	-4	-4
Summa in- och utvandringskillnad	11	26

Summa flyttningsförändring	36	41
-----------------------------------	-----------	-----------

Summa folkmängdsförändring	32	42
-----------------------------------	-----------	-----------

En befolkningsprognos har tagits fram av SCB. Den visar på en befolkningsökning som är måttlig och den är betydligt mindre än ökningen som finns i budgeten fram till 2023. Budgeten är beräknad med en befolkningsökning på 50 invånare per år. För att kommunen ska få en högre befolkningsökning krävs fler bostäder och arbetstillfällen. Ett stort hopp kan sättas till den byggnation som ska göras på Söhlbergsområdet med ca 100 lägenheter.



Foto Erland Pålsson, Örekilsparken

Planeringsförutsättningar



Ekonomiprocessen

För att nämnderna ska få ett tidigt beslut om vilka ekonomiska förutsättningar som gäller för kommande år, tar Kommunfullmäktige beslut om skattesats och budget i juni månad. I samband med val tas budgeten dock först upp i fullmäktige i november. Syftet med ett tidigt beslut är att ge nämnderna mer tid för internbudgetarbete och möjliggöra att eventuella verksamhetsanpassningar kan genomföras redan före årsskiftet.

Planeringsförutsättningar - november

Under hösten arbetar förvaltningen fram planeringsförutsättningar. Dessa antas i november av fullmäktige och blir underlaget för kommande årsbudgetprocess och kopplas till mål- och resursplanen (MRP).

I planeringsförutsättningarna ingår;
Kommunfullmäktiges finansiella resultatmål och inriktningsmål, befolkningsprognos (antal invånare), tidsplan för budgetprocessen.

Ramberäkning - januari/februari

Utifrån planeringsförutsättningarna, diskuterar Kommunstyrelsens ledningsförvaltning kring budgetförutsättningarna, övergripande avsättningar och de kommunövergripande målen. En preliminär resursberäkning görs med kommunbidraget föregående år som utgångspunkt.

Efter beräkning av skatter och bidrag samt de avsättningar som gjorts centralt kan preliminära ramar lämnas till nämnderna och budgetanvisningar gå ut. Andra uppräknings- eller övergripande avsättningar eller nya verksamhetsförändringar får respektive förvaltning själva konsekvensbeskriva i sin preliminära budgetram.

Återkoppling sker till den politiska budgetberedningen.

Konsekvensbeskrivning av förslag av preliminär ram och nedbrytning av mål mars-april

Utifrån Kommunfullmäktiges inriktningsmål tar nämnderna i god dialog med verksamhetsföreträdare fram verksamhetsmål med indikatorer. Målen ska vara kopplade till tillgängliga resurser (preliminära ramen).

Förändringar av ekonomiska förutsättningarna kan leda till att målen behöver revideras. Utifrån den preliminära budgetramen, målsättningar och verksamhetsförändringar arbetas konsekvensbeskrivningar fram av nämnderna.

I slutet av april lämnar nämnderna in sina budgetskrivelser med förslag till drift- och investeringsbudget, verksamhetsmål med indikatorer samt konsekvensbeskrivningar av den preliminära ramens påverkan på verksamheten.

Politiska beslut nämnder – maj

I maj ska nämnderna ta ställning till sitt förslag till budget.

Beredning av förslagen maj - Budgetberedning
Dragning av respektive nämnds budget samt kommunens mål och resursplan görs under maj månad.

Politiska beslut Kommunfullmäktige - juni

I juni behandlas kommunens mål- och resursplan (MRP). Kommunfullmäktige fastställer kommunens budget (*mål, utdebitering, investering, budgetramar*).

Verkställa beslut juli-dec

Utifrån fastställda ramar och mål arbetar förvaltningarna under hösten med att verkställa fullmäktiges beslut genom att bryta ner nämndernas verksamhetsmål i sina verksamhetsplaner och arbeta fram aktiviteter på respektive enhet samt tar fram detaljbudget för att hinna får helårseffekt på besluten och budgetbalans.

Återkoppling till nämnderna- december

I nov/dec återkopplar förvaltningen till nämnden hur de har arbetat fram sin detaljbudget och sina verksamhetsplaner. Samtidigt återrapporteras uppföljningen av nämndens internkontrollplan för innevarande år samt förslag om ny internkontrollplan för nästkommande år.

Uppföljning – mars, maj och september

Ekonomiska månadsavstämningar sker februari och oktober. Två delårsbokslut genomförs dels efter april och dels efter augusti då både ekonomi och verksamhetsmål följs upp.

Bokslut - februari-april

I februari-mars behandlar nämnderna sina bokslut för föregående år. I april överlämnar Kommunstyrelsen årsredovisningen till Kommunfullmäktige för beslut.

Kommunövergripande planeringsförutsättningar

År	2021
Munkedal	
Mål: Årets resultat 2 % av skatter/bidrag	2,0 %
Mål: Självfinansiering av reinvesteringar	100 %
Befolkningsantagande, 1 nov året före	10 550
Po pålägg %	39,5 %
Internränta	2,5%
Lönerekompensation tillsvidare	3,0%
Lönerekompensation övrigt	2,8%
Prisuppräkningskostnader/intäkter (mnkr)	3,1
Skatteunderlagsprognos, procent (ökning)	3,2%
Kommunfullmäktiges förfogandepost, mnkr	6,2
Volymbudget netto, mnkr	4,6

Nyckeltal, årlig förändring i procent SKR				
År	2020	2021	2022	2023
BNP	-4,1		3,3	3,6
KPI	0,7	1,0	1,9	2,4
Timplöner, hela arbetsmarknaden	2,6	2,2	2,7	2,8
Sysselsättning, arbetade timmar	-3,3	1,8	1,2	1,2

Källa: SKL cirkulär 20:20 april 2020

Löneökningar

Gjorda beräkningar för avsättning till tillsvidare anställdas löneökningar utgår från den lönestrategi kommunen antagit, centrala avtal och den omvärldsbevakning som gjorts. Avsättning för tillsvidare för år 2021 3,0 procent (14,1 mnkr) där även prioriteringar ingår. Beräkningen utgår från 2020 års beräknade lönenivå. Avsättningen av löneökningar är placerade centralt och fördelas ut när faktiska utbetalningen sker till verksamheterna. Skulle avtalen ändras eller på något sätt överstiga de avsatta medlen för löneökning får nämnderna själva finansiera detta. Avsättning för tim - samt övriga löner har gjorts 2,8 procent (1,0 mnkr) för år 2021.

Prisökningar

I SKR:s prognos cirkulär ligger konsumentprisindex på ca 1,0 procent under året 2021. För budgetåret har avsättning gjorts centralt i kommunen för att kompensera nämnderna för prisuppräkningskostnader med 3,1 mnkr.

Kapitalkostnader

Avsättningen för budgeterade kapitalkostnader bedöms att 1,5 mnkr i avsättning krävs avseende nya investeringar. De ökade kapitalkostnaderna för kommande stora strukturinvesteringar kommer att tränga ut annan verksamhet i driften från år 2021-2023.

Befolkningsantagande

Ett mycket viktigt datum för de kommande åren är den 1 november då invånarantalet fastställs för de nästkommande årets ekonomiska skatteberäkning. Då SCB:s prognos är högre än vad det faktiska utfallet varit, görs en egen bedömning utifrån vad föregående

årsutfall varit per 1 november. SCB beräknar invånarantalet baserat på ett riksgenomsnitt. I Budget 2021 föreslås invånarantalet justeras till 10 550 invånare då invånarantalet juni 2020 ligger på 10 564. I övrigt har invånarna räknats upp med 50 invånare per år åren 2022-2023.

Skatter och bidrag

Skatteunderlagsprognos, årlig förändring i procent	2020	2021	2022	2023
SKR, april 2020	0,9	3,5	3,7	3,8

Skatteprognosen för år 2021 och planåren bygger på SKR:s Skatteunderlagsprognos från den 29/4 (cirkulär 20:01).

Lägsta skatteunderlagstillväxten på 30 år

Covid-19 pandemin har orsakat en konjunktur kollaps både internationellt och i Sverige. Detta drabbar sysselsättningen och lönesumman hårt, och därmed också skatteunderlaget, trots de åtgärder som satts in för att dämpa effekterna på svensk ekonomi av pandemin.

I hög grad kommer skatteunderlaget att påverkas - direkt eller indirekt - av aviserade och beslutade åtgärder som ingår i de "krispaket" regeringen presenterat den senaste tiden.

Munkedals påverkan av skatteunderlaget

Invånarantalet budgeterats upp i budget 2021 till 10 550 invånare, en ökning med +50 invånare vilket ger en förstärkning med 2,8 mnkr.

Aprils skatteprognos jämfört med februari visade dock en rejäl försämring på skatteintäkter pga. av läget i Sverige men som till viss del täcks av det extra generella statsbidraget som aviserades 2 april på 8,9 mnkr som ligger i regleringsposten. Utfallet i redovisningen för LSS 2019 påverkade LSS utjämning för budget 2021 där Munkedal får ett ökat bidrag. Under 2021 ökar intäkterna med totalt 22,1 mnkr (3,2 procent) jämfört med budget 2020.

Munkedal Belopp i Mnkr	Budget 2020	Plan 2021	Plan 2022	Plan 2023
Skatteintäkter	493	494	510	526
Inkomstutjämning	141	140	146	153
Kostnadsutjämning	20	28	28	29
Regleringsbidrag**	12	22	20	18
LSS-utjämning	4	6	6	6
Fastighetsavgift	25	29	29	29
Summa	694	720	739	759
Aviserat generellt bidrag*	4	0	0	0
Summa	698	720	739	759
Skatter o bidrag förändring %	2,8 %	3,2%	2,7%	2,7%
Förändring i mnkr	18,9	22,1	19,6	20,0
Antaganden antal invånare 1 nov året innan	10 500	10 550	10 600	10 650

* Statens satsning 13 mnkr. Avslutas 2020

**Extra generella statsbidrag VÄB och VÅP 2020 som aviserades 2 april på 8,9 mnkr för Munkedal. Posten ingår i regleringsbidraget.

Prioriterade avsättningar

Totalt uppgår centrala avsättningarna netto till -16,0 mnkr i Budget 2021. Avsättningarna avser främst av löneökningar, prisuppräknings, kapitalkostnader och volymbudget med -20,7 mnkr, minskade nettokostnader på finanserna 1,0 mnkr. Valfärdsnämnden ram minskas med 4,5 mnkr utifrån kommunfullmäktiges uppdrag, satsning på planhandläggare -0,7 mnkr

Detta innebär att Munkedal kan ha ett budgeterat resultat på 2,0 % samt avsätta en buffert på 6,2 mnkr för att kunna hantera det osäkra skatteunderlaget eller kommande kapitalkostnader. Bufferten läggs till Kommunfullmäktiges förfogandepost.

Beräkning avsättningar	
År	2021
Skatter och bidrag (SKR) förändring inkl. ökat invånarantal och extra statsbidrag 2 april	22,1
Summa ökade intäkter	22,1
Budgeterade resultatet till 2 %	-0,4
Löneökningar tillsvidare och övriga	-15,1
Prisuppräknings kostnader och intäkter	-3,1
Öka avsättning volymbudget	-1,0
KF förfogande justering	1,9
Kapitalkostnader	-1,5
Finansiella poster	-0,5
Satsning planhandläggare inom Samhällsbyggnad	-0,7
Uppdrag Valfärdsnämnd - minska kostnadsnivå	4,5
Summa ökade kostnader	-16,0
Överskott mellan intäkter och kostnader	6,2

Kommunfullmäktiges förfogande

Kommunfullmäktiges förfogandepost avsätts 6,2 mnkr. Detta är möjligt då KF:s effektiviseringskrav på 4,5 mnkr under 2021 getts till Valfärdsnämnden som ett steg att uppfylla uppdraget att komma ner i samma kostnadsnivå som liknande kommuner under planeringsperioden och ger möjlighet till att finansiera kommande ökade kapitalkostnader som kommer aktiveras inom planperioden för nya förskolor, skolor och bollhall. Utgående balans på KF förfogande post 2021 är 6,2 mnkr.

Resursfördelningsmodell -Kommunfullmäktiges volymbuffert

I samband med att kommunen beslutade om en resursfördelningsmodell krävdes även att skapa en gemensam buffert för volymförändringar. Modellen för resursfördelning är främst en fördelning från Kommunfullmäktige till nämnd.

Modellen skapades dels för att kunna hantera förändringar i demografin samt att nå "snittkostnader" för verksamheterna i jämfört med andra kommuner. Områdena som har resursfördelning är äldreomsorg (hemtjänst) och delar inom barn och utbildning.

Prognosen för befolkningsutvecklingen utgör grunden för tilldelning av resurser och tas fram från statistiska centralbyrån, SCB. Förändringen av befolkningsprognosen inom ålderskategorierna mellan åren justeras i resursfördelningen. Avstämning sker vid bokslut mot kommunens invånarregister (KIR).

Resursfördelning till förskola, grundskola, gymnasier
Resursfördelning genom demografibaserade anslag innebär att resurser fördelas med utgångspunkt från antal individer i olika ålderskategorier, nyttjandegrad och a-priser per ålderskategori som bygger på standardkostnaden inom skolan.

Uppdrag ny resursfördelning inom äldreomsorg

Ekonomiavdelningen har tagit fram förslag till ny resursfördelning inom äldreomsorgen, hemtjänst, som tillämpas i Budget 2020. Utgångspunkten för resursfördelningen utifrån kommunfullmäktige är tilldelning utifrån 65 år och äldre, nyttjandegrad, snitt timmar/mån/brukare och pris per hemtjänsttagare som utgår från kommunens lovprissättning.

Kommunfullmäktiges volymbudget

I volymbudgetanslaget 2021 är det avsatt 1,0 mnkr pga att man budgeterat upp med fler invånare.

Befolkningsprognosen för 2021 visar på oförändrade invånare 65+ men där man justerar nyttjandegraden av de 65+ som nyttjar hemtjänst vilket innebär att fler blir kompenserade i resursfördelningen dock justeras snitttiden verkställda timmar/månad och brukare då Munkedal ligger högt men har minskat i utfall 2019 och därav justering i modellen. Barn- och utbildning har en minskning av antal elever netto. Det innebär att kommunfullmäktiges volymbudgetanslag förstärks med 3,2 mnkr. Summan är totalt 4,6 mnkr.

År	2020	2021	2022
IB	2,2	0,4	4,6
Skatteprognos förstärkning fler invånare	5,9	1,0	
Utdelning/minskning resursfördelning	-7,7	+3,2	
Buffert volymförändringar (demografi)	0,4	4,6	4,6

I SCB prognos har förändringar skett inom nedan ålderskategorier för år 2021, vilket innebär en minskning av anslaget med 3,2 mnkr för nämnderna inom barn och utbildning och hemtjänst.

Resursfördelning utifrån befolkningsförändring

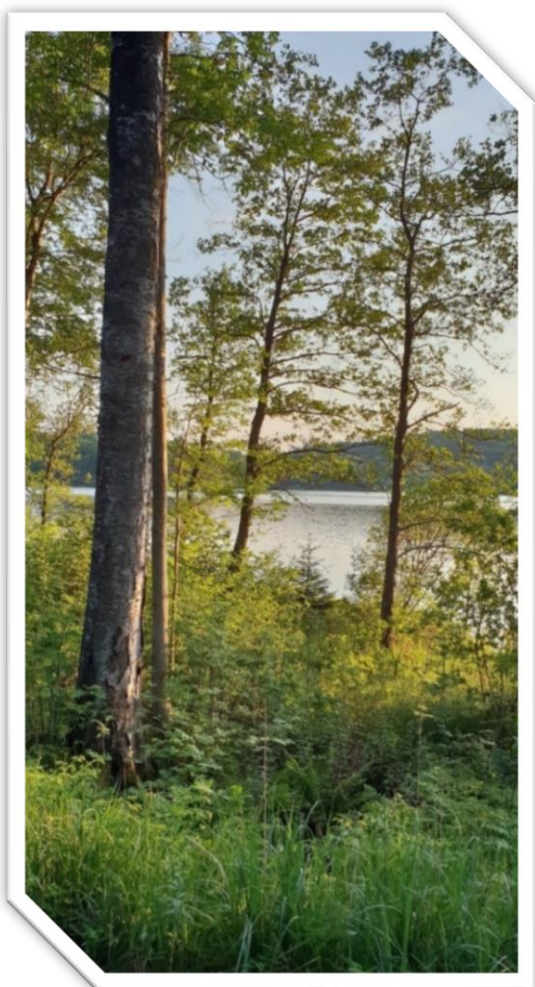
Målgrupp	Föränd. befolkning 2020-2021		Tillägg eller borttag 2021
	Antal	mnkr	
Förskola	-1	-0,09	
Förskoleklass	-3	-0,14	
Grundskola	-23	1,7	
Skolbarnomsorg 6-9 år	-8	-0,1	
Skolbarnomsorg 10-12 år	-7	-0,1	
Gymnasium	4	0,5	
Gymnasium över 18	0	0	
Summa Barn och utbildning	-37	1,6	
Livsmedel förskola	-1	0,0	
Livsmedel förskoleklass	-3	-0,01	
Livsmedel grundskola	-23	0,04	
Livsmedel skolbarnoms.	-15	-0,02	
Summa Livsmedel	-41	0,068	
Hemtjänst 65+ (7,2% höjs till 7,6% nyttjandegrad)	9,8	2,1	
Hemtjänst justering sänkning snitt timmar/person/mån (från 39,3 till 36 tim/mån)		-3,6	
Summa Äldreomsorg		-1,5	
Summa demografibaserat anslag, mnkr		-3,2	

Ekonomiska ramar nämnder 2021

Efter årets prioriterade avsättningar har nämnderna ramar justerats med en minskning på -5,3 mnkr.

Justering för resursfördelning minskar nämndernas ramar främst pga minskade antal elever inom Barn och utbildning. Valfördsnämnden har getts ett effektiviseringskrav på totalt 4,5 mnkr varav en del är uppdrag som getts av kommunfullmäktige att äldreomsorg och individ och familjeomsorg ska närma sig kostnader som liknande kommuner. Satsning på en planhandläggare inom samhällsbyggnad (0,7 mnkr) ligger med i beslutet. Omprioriteringar inom nämndernas ramar har beslutats där minskning av administration på kommunstyrelsen ska verkställas med -2,0 mnkr, utökad ram till Samhällsbyggnad för drift av offentliga toaletter med 0,1 mnkr, utökad ram till Barn och utbildningsnämnd för dagbarnvårdare med 0,9 mnkr samt en ettårig utökning till Valfördsnämnden för personalvård (en förfogandepost inom nämnden).

20,7 mnkr är avsatt centralt till nämnderna för kompensation av löneökningar, prisuppräknings och kapitalkostnader. Anslagen för lön och kapitalkostnader fördelas ut i samband med lönerrevision samt när aktiveringen av investeringarna görs.



Fotograf: Jessica Mattsson, Kärnsjön

Ekonomiska ramar

Kommunstyrelsen, mnkr		2021
Budget IB 2020		53,8
Kompensation för löneökning 2021, tim/OB, prisuppräknings samt kapitalkostnader*		
Effektivisering:		
Förslag Heltidsresans budget flyttas till Valförds		-0,40
IT/SML samverkan		0,03
Räddningstjänst		0,17
Effektivisering av administration		-2,00
Summa ram		51,6

Valfördsnämnd, mnkr		2021
Budget IB 2020		273,6
Kompensation för löneökning 2021, tim/OB, prisuppräknings samt kapitalkostnader*		
Förslag Heltidsresans budget flyttas till Valförds		0,4
Uppdrag KF effektivisering		-3,0
Resursfördelning ÄO fler äldre		-1,5
Personalvård ettårig utökning av ram		1,0
Summa ram		270,5

Barn -och utbildningsnämnd, mnkr		2021
Budget IB 2020		280,2
Kompensation för löneökning 2021, tim/OB, prisuppräknings samt kapitalkostnader*		
Effektivisering:		
Resursfördelning BoU		-1,7
Dagbarnvårdare		0,9
Summa ram		279,3

Fritid -och kulturnämnd, mnkr		2021
Budget IB 2020		15,7
Kompensation för löneökning 2021, tim/OB, prisuppräknings samt kapitalkostnader*		
Summa ram		15,7

Samhällsbyggnadsnämnd, mnkr		2021
Budget IB 2020		30,8
Kompensation för löneökning 2021, tim/OB, prisuppräknings samt kapitalkostnader*		
Planhandläggare		0,7
Drift offentliga toaletter		0,1
Summa ram		31,6

Smånämnder, mnkr		2021
Budget IB 2020		3,2
Kompensation prisuppräknings*		
Summa ram		3,2

*Överförmyndarnämnd, revision, Kommunfullmäktige valnämnd och jävsnämnd.

Drift och investeringsredovisning

En god budgetföljsamhet är en förutsättning för en fungerande ekonomistyrning och därmed god ekonomisk hushållning.

Ekonomiska ramar nämnder 2021 med plan 2022–2023

Driftramar

Mnkr	Budget	Plan	Plan	Plan	Föränd	Föränd
Nämndernas ram, år	2020	2021	2022	2023	20–21	21–22
Kommunstyrelsen	53,8	51,6	51,6	51,6	-2,2	
Samhällsbyggnadsnämnd	30,8	31,6	31,6	31,6	0,8	
Barn- och utbildningsnämnd	280,2	279,3	279,3	279,3	-0,8	
Kultur -och fritidsnämnd	15,7	15,7	15,7	15,7	0	
Välståndsnämnden	273,6	270,5	269,5	269,5	-3,1	-1
Jävsnämnd	0,06	0,06	0,06	0,06	0	
Kommunfullmäktige	1,1	1,1	1,1	1,1	0	
Revisionen	0,9	0,9	0,9	0,9	0	
Överförmyndarnämnden	1,1	1,1	1,1	1,1	0	
Valnämnden	0,0	0,0	0,3	0,0	0	0,3
Summa nämnder	657,3	652,0	651,3	651,0	-5,3	-0,7

Resultatbudget

Mnkr	Utfall	Budget	Plan	Plan	Plan
	2019	2020	2021	2022	2023
Verksamheterna intäkter	160,0	140,0	140,7	141,4	142,1
Verksamheternas kostnader	-790,0	-798,6	-818,9	-834,0	-853,0
Avskrivningar	-24,0	-20,6	-24,3	-31,0	-31,5
Verksamhetens nettokostnad	-654,0	-679,2	-702,5	-723,6	-742,5
Skatteintäkter	485,0	492,6	494,1	510,3	525,5
Generella statsbidrag och utjämningsbidrag	199,0	205,1	225,6	229,2	234,0
Finansiella intäkter	4,0	0,0	0,0	0,0	0,0
Finansiella kostnader	-5,0	-4,6	-2,9	-2,8	-2,6
Skatter och finansnetto	683,0	693,1	716,8	736,6	756,9
Årets resultat	29,0	13,9	14,4	13,0	14,5
Budgeterat resultat % av skatter och bidrag	4,2	2,0	2,0	1,8	1,9

För planperioden 2022–2023 kan kommunen inte nå full ut ett resultat på 2,0 procent av skatter och generella bidrag. Det krävs att man avsätter mer medel för finansiering av kommande årens investeringssatsning genom KF förfogandepost eller genom att minska kostnader inom verksamheterna.

Balansbudget

Balansräkning	Utfall	Budget	Budget	Budget	Budget
Mnkr	2019	2020	2021	2022	2023
Anläggningstillgångar	476	553	686	856	1 019
Omsättningstillgångar	239	239	239	239	239
Summa tillgångar	715	792	925	1 095	1 258
Eget kapital	322	336	350	363	378
Skulder och avsättningar	393	456	575	731	880
	715	792	925	1 095	1 258
Ansvarsförbindelser					
Pensionsförpliktelser	218	199	192	185	179
Borgensåtaganden	361	351			

Investeringsbudget 2021 med plan 2022–2025



Spade i grus, Fotograf Lotta Karlsson

Nedan presenteras investeringsbudget 2021, samt plan 2022–2025.

Det finansiella inriktningsmålet är att reinvesteringar inom den skattefinansierade verksamheten (efter avdrag för amorteringar på utlämnade lån och försäljningar) ska finansieras av avskrivningar och resultat till 100 procent.

Årets resultatmål är att reinvesteringarna ska finansieras till 100 procent.

För Budget 2021 är den totala investeringsvolymen 157,5 mnkr varav 94,0 mnkr klassas som nyinvestering. Resterande del är reinvesteringar på 63,5 mnkr. Under år 2021 kan 39 mnkr finansieras (resultat och avskrivningar) av de planerade 63,5 mnkr av reinvesteringar. Detta innebär en självfinansieringsgrad på 61 procent och målet kommer inte uppfyllas under år 2021 om allt genomförs enligt planen.

Utifrån år 2020 årsprognos samt kommande antaganden i budget 2021 plan 2022-2023 kommer det långsiktiga självfinansieringsmålet att reinvesteringar ska minst uppgå till 100 procent i genomsnitt under 2020-2023 bli 81 procent. Men över tiden 2020-2025 kommer man uppnå i genomsnitt 100 procent.

Mnkr	2020				
	prognos	2021	2022	2023	Totalt
Totalt investeringar	95	158	201	195	649
Reinvestering	79	64	26	54	222
Resultat	25	14	13	15	67
Avskrivning	24	24	31	32	111
Totalt resultat och avskrivningar	49	39	44	46	178
Avvikelse mnkr	-30	-25	18	-7	-44

Självfinansiering reinvesteringar	62%	61%	179%	87%	81%
Självfinansiering totalt	52%	25%	23%	24%	28%

Med reinvestering avses investeringar för att byta ut befintliga tillgångar. En reinvestering är inte en värdehöjande investering utan syftar till att behålla befintligt skick. Reinvesteringar kan också benämnas

som löpande investeringar. En nyinvestering är en planerad och uttalad satsning på värdehöjande åtgärder. Exempelvis ny-, till- och ombyggnad.

De största investeringsutgifterna i Budget 2021 är;

Fastigheter

- Utvecklingscentrum Munkedal renovering och lokalanpassning årligen med 4 mnkr.
- Äldreboende/trygghets boende start projektering 2,0 mnkr (investeringsutgift 202 mnkr) klart 2024
- Ny bollhall på Kungsmarksskolan, 25 mnkr (total investeringsutgift 28 mnkr) klart år 2021.
- LSS boende projektering 0,5 mnkr (total investeringsutgift 12,5 mnkr) Klart 2022.
- Hedekas skola där skolområde renoveras/moderniseras och är en del i ett större projekt tillsammans med nyinvestering som gäller att samlokalisera förskola och skola i Hedekas inom samma fastighet (total investeringsutgift 60 mnkr) klart år 2021.
- Ny förskola på Brudås 10 mnkr (total investering-utgift 40 mnkr) klart år 2022.
- Förskola i Dingle 15 mnkr år 2021 och 6 mnkr år 2022 (total investeringsutgift 21 mnkr ny och reinvestering, klart år 2022.
- Planerade underhåll på lilla Foss förskola som renoverar/moderniserar två avdelningar 10 mnkr.
- Upprustning av brandstation i Hedekas 1 mnkr.
- Ny skola för ÅK 4-6 på Kungsmarksområdet, senareläggs (total investeringsutgift 105 mnkr), klar 2024.

Gata mark

- Exploatering bostäder Bergsäter 3 mnkr (*framtagande av 22 byggrätter i bra läge nära centrum och kommunikation*) Va- anslutning tillkommer med 4,6 mnkr, klart 2022.
- Exploatering tomter Korpås, utbyggnad bostadsområde 1 mnkr, total investeringsutgift (4,2 mnkr).
- Exploatering Gläborg industriområde 2 mnkr.
- Exploatering Smedbergs industriområde 2 mnkr.
- Bro vid bruksvägen 2 mnkr.

Övriga nämnder 10,2 mnkr

- Nämndernas investeringsbehov är främst inköp av inventarier/utrustning 5,6 mnkr till befintliga och nya lokaler samt IT-system/teknik 3,4 mnkr och detaljplaner 1,2 mnkr.

Ökade kapitalkostnader 2021–2024.

Kapitalkostnaden förväntas öka med ca 23 mnkr fram till år 2025 utifrån den planerade investeringsförslaget. Denna kostnadsökning med övriga merkostnader för personal mm kräver effektiviseringar inom kommunen då detta kommer att tränga ut annan verksamhet.

Sammanställning kommunen

Mnkr	Budget 2021	Plan 2022	Plan 2023	Plan 2024	Plan 2025
Kommunstyrelsen	3,3	1,8	1,8	1,8	1,8
Samhällsbyggnadsnämnd	150,3	191,4	188,7	139,0	23,6
Välfärdsnämnd	1,3	1,3	3,3	0,8	7,1
Barn och Utbildningsnämnd	1,4	6,0	1,0	1,0	1,0
Kultur och fritidsnämnd	1,3	0,3	0,3	0,3	0,3
Munkedals kommun	157,5	200,7	195,1	142,9	33,7

Sammanställning av de större investeringsbehoven inom äldreomsorg samt inom barn- och utbildning av fastigheter.

År (mnkr)	Budget 2020	Budget 2021	plan 2022	plan 2023	plan 2024	plan 2025
Äldreboende/trygghetsboende, nyinvestering		2,0	100	100	50	
Anpassning Allégården äldreboende reinvestering						5
Ekebacken ombyggnation						
Anpassning Skatten						2
LSS boende nyinvestering		0,5	12			
Dingle förskola ny/reinvestering		15	6			
Brudås förskola nyinvestering		10	30			
Kungsmarksskolan åk. 4-6 nyinvestering			10	50	45	
Kungsmarksskolan bollhall nyinvestering		25				
Kungsmarksskolan reinvestering				7		
Munkedalsskolan reinvestering och trafiklösning			1	13	10	
Hedekas skola nyinvestering		30				
Hedekas skola reinvestering		30				
Hällevadsholm skola reinvestering	16					
Bruksskolan reinvestering			0,5	10	15	
Strukturutredningar	16	112,5	159,5	130	120	7



Hedekas skola, Fotograf Jessika Mattsson

Redovisning per nämnd

Beskrivning av investeringsprojekt finns i respektive nämnds budgethandling.

Mnkr	Budget 2021	Plan 2022	Plan 2023	Plan 2024	Plan 2025
Kommunstyrelsen	3,3	1,8	1,8	1,8	1,8
1082 Data och nätverksprodukter	0,5	0,5	0,5	0,5	0,5
1306 Förändrad dokumenthantering	0,25	0,3	0,3	0,3	0,3
1005 Uppföljningssystem	0,05	0,05	0,05	0,05	0,05
1315 Nytt ekonomisystem	1,5				
1001 Digitalisering kommunövergripande	1,0	1,0	1,0	1,0	1,0
Barn och utbildningsnämnd	1,4	6,0	1,0	1,0	1,0
2219 Inventarier BoU	0,9	0,9	0,9	0,9	0,9
2201 Inventarier Kunskapens hus	0,5	0,1	0,1	0,1	0,1
Inventarier Centrumskolan ombyggnation					
Inventarier Kungsmarksskolan åk 4-6		3,0			
Inventarier Brudås förskola nybygg		2,0			
Kultur och fritidsnämnd	1,3	0,3	0,3	0,3	0,3
1304 Konst i offentliga miljöer	0,1	0,1	0,1	0,1	0,1
2258 Kulturskola	0,08	0,08	0,08	0,08	0,08
2215 Kultur och fritid	0,13	0,13	0,13	0,13	0,13
Inventarier bollhall	1,0				
Välståndsnämnd	1,3	1,3	3,25	0,8	7,1
2308 Arbetstekniska hjälpmedel	0,15	0,15	0,1	0,15	0,15
2333 Gem. inventarier AO/LSS/IFO	0,95	0,95	2,95	0,45	0,45
2335 Larm AO	0,1	0,1	0,1	0,1	0,1
2336 Inv. MuSoLy Magna Cura	0,1	0,1	0,1	0,1	0,1
2333 Inventarier nytt äldreboende					6,3
Samhällsbyggnadsnämnd	150,3	191,4	163,8	139,1	23,6
<i>varav</i>					
Gata/mark reinvestering	3,8	1,8	1,8	1,8	1,8
1074 Beläggning och broarbete	0,8	0,8	0,8	0,8	0,8
1140 Åtgärder gatubelysning	0,5	0,5	0,5	0,5	0,5
1273 Samhällsförbättrande åtgärder	0,5	0,5	0,5	0,5	0,5
1270 Broar Bruksvägen/älven	2,0				
Gata/mark nyinvestering	10,3	12,4	15,0	4,8	1,8
Beläggning Möe		1,0			
1200 Strategiskt fastighetsförvärv	1,0	1,0	1,0	1,0	1,0
1212 Utbyggnad bostad/industriområde	0,3	0,3	0,3	0,3	0,3
1272 Exploatering industriområde Västra Säleby		2,0	3,0		
Exploatering Va anslutningar Västra					
1272 Säleby industriområde			3,0		
1296 Exploatering Gläborg industriområde	2,0				
Exploatering Smedbergs industriområde	2,0				
Exploatering tomter Korpås	1,0	1,0			
Exploatering Va anslutning tomter Korpås			2,2		
Exploatering tomter Hällevadsholm			3,0		
Exploatering Va anslutning tomter Hällevadsholm				3,0	
1191 Exploatering tomter Bergsäter	3,0				
Exploatering Va anslutning tomter Bergsäter		4,6			
GC-väg Gårvik etapp 1		2,0			
GC-väg Gläborg			2,0		
GC Saltkällan	0,5				
1147 Utbyggnad infrastruktur elbilar	0,5	0,5	0,5	0,5	0,5

Mnkr	Budget 2021	Plan 2022	Plan 2023	Plan 2024	Plan 2025
Fastigheter reinvestering	50,7	12,7	44,2	34,7	17,7
1204 Ombyggnation kommunala fastigheter	0,8	0,8	0,8	0,8	0,8
1144 Beläggning kommunala fastigheter	3,0				
1142 Handikappanpassning fastighet	0,1	0,1	0,1	0,1	0,1
1169 Säkerhetshöjande åtgärder	0,8	0,8	0,8	0,8	0,8
1256 Energiåtgärder	1,0	1,0	1,0	1,0	1,0
1092 Munkedals utvecklingscentrum	4,0	4,0	4,0	4,0	4,0
1115 Planerat underhåll Pipfabriken fasader/tak				2,0	
Planerat underhåll lilla Foss förskola	10,0				
Planerat underhåll Herrgården			4,0		
Planerat underhåll Forum tak/vent		3,0	2,0		
Planerat underhåll Frejvägen tak		1,5			
Planerat underhåll Brandstation M-dal tak					2,0
Planerat underhåll Brandstation Hedekas	1,0		1,5		
Planerat underhåll Skatten tak					2,0
Planerat underhåll Paviljongen tak/fasad				1,0	
1113 Hedekas skola reinvestering	30,0				
1120 Bruksskolan reinvestering		0,5	10,0	15,0	
Munkedalsskolan reinvestering		1,0	10,0	10,0	
Munkedalsskolan reinvestering trafiklösning			3,0		
1130 Kungsmarksskolan reinvestering			7,0		
Ombyggnation Ekebacken reinvestering					
1103 Anpassning äldreboende (Allégården)					5,0
1109 Anpassning Skatten					2,0
Fastigheter nyinvestering	82,5	161,5	100,0	95,0	0,0
1105 Äldreboende nyinvestering	2,0	100,0	50,0	50,0	
Nytt LSS boende 400 m2 nyinvestering	0,5	12,0			
1132 Hedekas skola nyinvestering	30,				
1129 Kungsmarksskolan bollhall nyinvestering	25,0				
Kungsmarksskolan skola 4-6					
1128 nyinvestering		10,0	50,0	45,0	
Dingle förskola ny/re investering	15,0	6,0			
Brudås förskola nyinvestering	10,0	30,0			
Reservkraft Kungsmarksskolan		3,0			
Gårvik toalett		0,5			
Städ	0,2	0,2	0,2	0,2	0,2
1316 Städ allmänt	0,2	0,2	0,2	0,2	0,2
Kost	0,8	0,8	0,8	0,8	0,8
1313 Inventarier skolor Matsalar	0,3	0,3	0,3	0,3	0,3
1313 Kommunala kök allmänt	0,5	0,5	0,5	0,5	0,5
Park & skog	0,8	0,8	0,6	0,6	0,6
Div. bad, lek och handikappåtgärder					
1233 badplats	0,5	0,5	0,3	0,3	0,3
1048 Byte fordon/Redskap	0,3	0,3	0,3	0,3	0,3
Plan och Bygg nyinvestering	1,2	1,2	1,2	1,2	0,8
1178 Detaljplaner	1,2	1,2	1,2	1,2	0,8
Summa kommun	157,5	200,7	195,1	142,9	33,7

Ekonomisk sammanställning 10 års översikt

I tioårsöversikten redovisas kommunens ekonomiska utveckling och ställning och planerade utvecklingen under en tio-årsperiod. Redovisas gör resultaträkningen och balansräkningen för kommunen samt väsentliga nyckeltal.

Resultaträkning (Belopp i mnkr)	Utfall 2015	Utfall 2016	Utfall 2017	Utfall 2018	Utfall 2019	Budget 2020	Plan 2021	Plan 2022	Plan 2023
Verksamhetens intäkter	125	189	215	164	160	140	141	141	142
Verksamhetens kostnader	-656	-734	-777	-779	-790	-797	-819	-834	-853
Avskrivningar	-19	-22	-22	-22	-24	-22	-24	-31	-32
Verksamhetens nettokostnader	-550	-567	-584	-637	-654	-678	-703	-724	-743
Skatteintäkter	405	439	463	474	485	493	494	510	526
Generella statsbidrag och utjämningsbidrag	147	171	174	175	199	205	225	230	234
Avgifter utjämningsystemet	2	2	0	0	0				
Finansiella intäkter	2	0	3	5	4	0	0	0	0
Finansiella kostnader	-5	-5	-5	-5	-5	-5	-3	-3	-3
Resultat före extraordinära poster	1	40	51	12	29	13,9	14,4	13,0	14,5
Extraordinära intäkter	0	0	0	0	0	0	0	0	0
Extraordinära kostnader	-1	0	0	0	0	0	0	0	0
Årets resultat	0	40	51	12	29	13,9	14,4	13,0	14,5
Balansräkning (Belopp i mnkr)	2015	2016	2017	2018	2019	2020	2021	2022	2023
Anläggningstillgångar	420	428	443	457	476	553	686	856	1019
Omsättningstillgångar	129	213	212	211	239	239	239	239	239
Summa tillgångar	549	641	655	668	715	792	925	1 095	1 258
Eget kapital	191	230	281	293	322	336	350	363	378
Skulder	358	411	374	375	393	456	577	731	880
Summa skulder	549	641	655	668	715	792	927	1 095	1 258
Nyckeltal kommunen	2015	2016	2017	2018	2019	2020	2021	2022	2023
Kostnader/intäkter									
Årets resultat per invånare, kr	17	3 823	4 870	1 188	2 753	1 324	1 365	1 226	1 366
Resultat enligt balanskrav	0	35	13	12	21	0	0	0	0
Nettokostnadsandel av skatter och statsbidrag inkl avskr, %	100	93	92	98	96	97	98	98	98
Kassalikviditet	68	101	104	105	105				
Långsiktig betalningsförmåga									
Soliditet, %	35	36	43	44	45	42	38	33	30
Soliditet inkl. ansv.förb., %	-7,5	1,0	10	13	16	17	16	16	15
Låneskuld									
Låneskuld, mnkr	217	223	190	191	193	187	233	390	539
Investeringsverksamhet									
Nettoinvestering	41	21	52	28	57	98,5	158	201	195
Självfinansieringsgrad %	46	294	143	143	93	36	25	23	24
Självfinansieringsgrad reinvesteringar %			349	349	114	53	61	179	87
Resultat									
Årets resultat	0,0	40	51	12	29	13,9	14,4	13,0	14,5
Årets resultat / skatteintäkter och generella statsbidrag (%)	0,0%	6,5%	8,0%	1,8%	4,2%	2%	2,0%	1,8%	1,9%
Kommunens skattesats	22:68	23:63	23:63	23:63	23:63	23:63	23:63	23:63	23:63
Invånarantal utfall 31 dec	10 205	10 361	10 423	10 503	10 513				
Invånarantal 1 nov utfall	10 226	10 360	10 371	10 475	10 541				
Invånarantal 1 nov antagande budget	10 200	10 220	10 260	10 260	10 450	10 500	10 550	10 600	10 650

Finansiell analys

Kommunen budgeterar för 2021 ett positivt resultat på 2,0 procent av skatteintäkter och generella statsbidrag, dvs 14,4 mnkr.

Nettoinvesteringarna beräknas för år 2021 uppgå till 157,5 mnkr vilket är väsentligt högre än för tidigare år. De senaste fem åren har snittet på investeringsvolymen uppgått till ca 35 mnkr.

Ökningen under de kommande åren beror på investeringar utifrån den plan om nybyggnation samt ombyggnation av skolor och förskolor samt påbörjande av äldreboende. Åren 2021-2023 kommer investeringsvolymen totalt uppgå till 553 mnkr. Den höga investeringsvolymen innebär att budgeterat resultat tillsammans med årets avskrivningar inte räcker till för finansiering av investeringar. Inte heller likviditeten räcker till utan nyupplåning kommer att behöva ske. Det är viktigt för kommunens ekonomiska situation att investeringsnivån minskar efter att de stora strukturella satsningarna genomförts.

Modell för finansiell analys

Den finansiella analysen utgår ifrån den s.k. RK-modellen vilken innefattar fyra finansiella perspektiv – resultat, kapacitet, risk och kontroll. Dessa är viktiga ur ett finansiellt perspektiv: det finansiella resultatet, kapacitetsutvecklingen, riskförhållanden samt kontrollen över den finansiella utvecklingen. Målsättningen är att utifrån dessa identifiera eventuella finansiella möjligheter och problem och försöka klargöra om Munkedals kommun har god ekonomisk hushållning som föreskrivs i kommunallagen.



Till varje perspektiv kopplas ett antal finansiella nyckeltal, dessa har till uppgift att belysa ställning och utveckling.

Resultat- kapacitet

Årlig förändring i procent				
År	2020	2021	2022	2023
Nettokostnader	2,6	3,5	3,0	2,6
Skatter och bidrag	2,8	3,2	2,7	2,7

Ökningstakten av Skatter och generella statsbidrag minskar ifrån 2021 och framåt. Delvis till följd av en svagare utveckling av arbetade timmar.

Då kommunen har ökat antal invånare, en förbättrad prognos på LSS utjämningen samt det extra generella statsbidrag så förstärks skatteintäkterna och generella statsbidrag något under 2021.

Nettokostnadsandel i procent				
År	2020	2021	2022	2023
Verksamhetens andel av skatter och bidrag	94,1	94,5	94,5	94,7
Avskrivningarnas andel av skatter och bidrag	3,1	3,1	3,4	3,1
Nettokostnadsandel totalt av skatter och bidrag	97,0	97,6	97,9	97,8
Finansnetto	-0,8	-0,4	-0,4	-0,3

Den löpande verksamheten beräknas ta i anspråk 97,6 % av skatter och generella statsbidrag under 2021. Ett riktmärke är att den löpande verksamheten inte ska vara större andel av skatter och statsbidrag än 98 procent. Detta förutsätter att verksamheterna har ekonomi och verksamhet i balans.

Investeringsverksamhet i mnkr, och procent					
År	Prognos 2020 aug	2020	2021	2022	2023
Nettoinvesteringar (mnkr)	95,2	98,5	158	201	195
Varav reinvesteringar	79		64	26	54
Självfinansieringsgrad av reinvesteringar (%)	62	54	61	179	87
Självfinansiering totalt %		36	25	23	24

Investeringsvolymen för 2021 beräknas uppgå till 158 mnkr. I investeringsplanen 2022–2023 beräknas volymen uppgå till 396 mnkr. Detta beror främst på de investeringar som pågår i kommunens skolor. Totalt under perioden 2021–2023 kommer investeringsutgiften vara 554 mnkr varav 129 mnkr kan självfinansieras av resultat och avskrivningar.

Utifrån budgetförslaget innebär det att självfinansieringen av reinvesteringar uppgår till 61 procent för Budget 2021. De stora investeringsutgifterna innebär att målet om självfinansiering av reinvesteringar på 100 procent år 2021 inte kommer att uppfyllas. Det långsiktiga inriktningsmålet är 100 procent och kommer upp i 81 % utifrån planerad investeringsplan och resultat.

Årets resultat (mnkr, procent)				
	2020	2021	2022	2023
Årets resultat (mnkr)	13,9	14,4	13,0	14,5
Årets resultat av skatteintäkt/generellt statsbidrag (%)	2	2,0	1,8	1,9
Genomsnittligt resultat över 3 år (%)	2,7	2,7	1,9	1,9

Det budgeterade resultatet för 2021 är 14,4 mnkr. Det innebär ett budgeterat resultat med 2 procent.

För att kunna ha kvar ett resultat på 2,0 procent under planperioden 2022–2023 krävs det antingen att KF avsätta förfogandepost används samt att verksamheten minskar sina kostnader.

Lån, mnkr	2020	2021	2022	2023
Låneskuld	187	233	390	539
Varav nylån	64	119	157	149

Låneskulden förväntas uppgå till 233 mnkr 2021.

Det krävs nyupplåning under 2021 på 119 mnkr. Fram till 2023 kommer, med utgångspunkt från lagd investeringsplan, nyupplåning krävas med 424 mnkr och

en låneskuld på 539 mnkr. Vid år 2025 beräknas låneskulden vara 595 mnkr.

I samband med att låneskulden ökar, kommer de ökade lånen innebära att kommunen blir sårbar och att finansiella ställning försvagas.

Risk – kontroll

Soliditet i procent	Utfall 2019	Utfall Prognos 2020	2020	2021	2022	2023
Soliditet	45	52,6	42	38	33	30
Soliditet inklusive ansvarsförbindelsen	16	22,3	17	16	16	15

Soliditeten är ett mått på kommunens långsiktiga finansiella handlingsutrymme, ju högre soliditet desto starkare finansiell ställning. Nyckeltalet soliditet visar hur stor del av kommunens tillgångar som finansierats med eget kapital respektive skulder. Ett viktigt kriterium för god ekonomisk hushållning är att soliditeten över en längre period inte försvagas utan utvecklas i positiv riktning. Det innebär att skuldsättningen minskar och att det finansiella handlingsutrymmet ökar. Soliditeten exklusive övriga pensionsförpliktelser har sjunkit de senaste åren beroende på svaga resultat. Som tabellen visar minskar soliditeten kommande år vilket förklaras av den höga investeringsnivån.

Kommunalskatt (kr)	Munkedal	Västra Götaland	Riket
Primärkommunalskatt 2020	23,63	21,30	20,70
Total kommunalskatt	35,11	32,78	32,19

Kommunalskatten är den viktigaste inkomstkällan. En viktig del av bedömningen av en kommuns finansiella kapacitet är vilken möjlighet kommunen kan påverka sin inkomstkälla. En redan hög kommunalskatt ger till exempel ett mer begränsat handlingsutrymme att generera en intäktsökning denna väg. Den totala kommunalskattesatsen uppgår till 35,11 kr vilket är 2,33 kr högre än för regionen och 2,92 kr högre än riket.

Borgensåtagande (mnkr)	2019	2020
Munkedals Bostäder AB	280	270
Dingle industrilokaler AB	6	6
Munkedals vatten	26	26
RKHF Sörbygården och Dinglegården	33	33
Rambo	16	16
Summa Kommunägda företag	361	350
Föreningar	0,2	0,2

Borgensåtagande redovisas utanför balansräkningen men är för kommunen en stor post som medför en ökad risk och ger kommunen lägre handlingsberedskap. Det är främst till Munkedals Bostäder AB som kommunen går i borgen för. Under 2020 amorterade de 10 mnkr.

Pensionsåtagande

Pensionssskulden redovisas enligt den så kallade blandmodellen. Förpliktelsen avser pensionssskulden till anställda från tiden före 1998. Pensionsförpliktelsen är en skuld till de anställda och redovisas som en ansvarsförbindelse utanför balansräkningen. Perioden för 1998 betalades det inte in någon pension löpande under intjänandet av pensionsrätten. Det innebär att under ansvarsförbindelsen, utanför balansräkningen, finns en skuld som uppgår till 191,6 mnkr inkl. löneskatt. Denna pensionsförpliktelse, sjunker för sjätte året i rad. Efter 1998 ändrades detta och en löpande inbetalning av pensionskostnaderna görs numera kontinuerligt. Den senaste prognosen, från Skandikon finns nedan.

Mnkr	2020-12-31	2021-12-31	2022-12-31	2023-12-31
Ansvarsförbindelse (inkl löneskatt)	198,6	191,6	185,11	178,6
Pensionssskuld, intjänad tom 1997	159,8	154,2	148,9	143,7
Löneskatt	38,8	37,4	36,1	34,9

Pensionskostnad

Total pensionskostnad, mnkr	2021	2022	2023
Datum 31/12			
Förändring av pens. avsättning	-0,7	-0,6	-0,6
Pensionsutbetalningar	9,7	9,6	9,7
Premier	24,8	24,2	25,1
Finansiell kostnad	0,2	0,2	0,2
Löneskatt	8,2	8,1	8,4
Summa kostnader	42,2	41,6	42,8

Den senaste prognosen, från Skandikon, avseende de årliga pensionskostnaderna visar att inom de kommande åren kommer ingen större ökning kommer ske.

Avslutande kommentarer

För att uppnå och god ekonomisk hushållning är det viktigt att ha en god balans mellan löpande intäkter och kostnader. Precis som det finansiella målet är uppsatt behöver resultatet stabilt uppgå till 2 procent. Med en sådan resultatnivå klarar kommunen av att finansiera större delen av sin tillgångsökning med skatteintäkter, vilket i sin tur leder till att kommunen kan bibehålla sin finansiella handlingsberedskap på kort och lång sikt. Det är väsentligt att bereda för högre driftskostnader i samband med stora investeringar.

Nämndsredovisning

Kommunstyrelsen

Ordförande: Jan Hognert (M)

Förvaltningschef: Håkan Sundberg

Ansvarsområde

Kommunstyrelsen ska leda och samordna förvaltningen av kommunens angelägenheter och ha uppsiktsplikt över övriga nämnder/bolag och förbund. Styrelsen ska även bereda ärenden som ska behandlas i Kommunfullmäktige.

Kommunstyrelsen har en styr och ledningsfunktion samt ansvar för ekonomisk förvaltning, personalpolitik och uppgifter som regleras i viss speciallagstiftning. Därutöver har styrelsen ett samlat ansvar för utveckling av kommunen, översiktlig planering, säkerhetsfrågor, mm. Kommunstyrelseförvaltningen ska stödja Kommunstyrelsen i dess uppdrag.



Konstverk vid Kaserna. Foto Jessica Mattsson

Ekonomisk sammanfattning drift

	Budget 2020	Budget 2021	Plan 2022	Plan 2023
Ekonomiskt förslag till ram, mnkr				
Kommunstyrelsen	53,7	51,6	53,6	53,6
Ramförändring mellan åren	-0,4	-2,2		
Varav löner/kapitalkostnad	1,9	+0,2		
Effektiviseringskrav	-1,4	-2,0		
Utökning av ram				
Resursfördelning				
Varav flytt av verksamhet	-2,9	-0,4		
KS förfogande	1,0	1,0		
Översiktsplan	1,0			

*Löne- och kapitalkompensation, är avsatt centralt och fördelas ut innevarande år.

Nettokostnader, mnkr per avdelning	Utfall 2019	Budget 2020	Budget 2021	Plan 2022	Plan 2023
Kommundirektör	28,1	28,4	28,6	28,6	28,6
HR-avdelning	4,7	5,7	5,3	5,3	5,3
Ekonomiavdelning	7,8	7,4	7,4	7,4	7,4
Administrativa avdelningen	2,6	2,8	2,8	2,8	2,8
Löne-avdelning SML	10,9	9,5	9,5	9,5	9,5
Effektivisering:			-2,0	-2,0	-2,0
Varav KS förfogande under kommundirektör			1,0	1,0	1,0
Totalt, drift	54,1	53,7	51,6	51,6	51,6

Kommunfullmäktige beslutade 2020-09-28 §95 en ekonomisk ram för kommunstyrelsen på 51,6 mnkr dvs en ramminskning med 2,2 mnkr. Effektiviseringskravet på 2,0 mnkr får konsekvensbeskrivas i detaljbudgeten och återkomma till nämnden senast i december 2020 hur den ska verkställas. Överföring av anslag till Välfärdsförvaltningen ska ske med 0,4 mnkr för projektet heltidsresan.

Investeringsbudget

Förslag till investeringsbudget redovisas totalt för kommunen på sid 18. Kommunstyrelsens investeringsbudget för år 2021 avser främst nytt ekonomisystem samt medel för övergripande digitalisering i kommunen tex som e-tjänster.

Verksamhetsmål

Kommunfullmäktige har beslutat fyra inriktningsmål för perioden 2020–2023 den 2019-03-25 §26

Målen har sin grund i visionen: Munkedal – mer av livet. En hållbart växande kommun med engagerade invånare. Här tar vi oss an framtidens utmaningar tillsammans!

- Alla ska vara anställningsbara
- Skapa förutsättningar för en god hälsa på lika villkor för hela befolkningen
- Alla ska känna sig trygga i att få det stöd som behövs utifrån behov
- Munkedal ska bidra till minskad klimatpåverkan

Nämnden ska besluta om verksamhetsmål och mått. Målen utgår från nämndens ansvar och uppdrag. Förslaget innebär totalt fyra verksamhetsmål med mått inom varje inriktningsmål. Under hösten upprättar förvaltningen verksamhetsplaner. I planen ska det framgå vilka åtaganden som förvaltningen tar på sig för att uppnå målen och kan kopplas till aktiviteter. Kommunstyrelsen har ett pågående arbete med sina verksamhetsmål. En workshop har genomförts 18 maj.

1. Inriktningsmål: Alla ska vara anställningsbara

1.1 Verksamhetsmål KS: Skapa förutsättning för nya former av sysselsättning	År 2021
Mått	Mål
Utredning om möjlighet att införa idéburet offentligt partnerskap (IOP) har presenterats för kommunstyrelsen	x

1.2 Verksamhetsmål KS: Ökad inkludering genom att fler har sysselsättning	År 2021
Mått	Mål
Utredning om möjlighet till prestationsbaserat försörjningsstöd har presenterats för kommunstyrelsen	x

2. Inriktningsmål: Skapa förutsättningar för en god hälsa på lika villkor för hela befolkningen

2.1 Verksamhetsmål KS: Bra och attraktiva bostäder och boendemiljöer	År 2021
Mått	Mål
Arbete med att ta fram bostadsförsörjningsprogram har påbörjats.	x

3. Inriktningsmål: Alla ska känna sig trygga i att få det stöd som behövs utifrån behov

3.1 Verksamhetsmål KS: God tillgänglighet, service och bemötande	År 2021
Mått	Mål
Riktlinjer för gemensamt förhållningssätt inom förvaltningarna för fysisk och digital tillgänglighet, service och bemötande har presenterats för kommunstyrelsen	x

4. Inriktningsmål KF: Munkedal ska bidra till minskad klimatpåverkan

4.1 Verksamhetsmål KS: Klimatpåverkan ska beaktas inför politiska beslut	År 2021
Mått	Mål
Konsekvensbeskrivning med utgångspunkt i klimatkonventionen har införts i mall för kommunens tjänsteskrivelser.	x

4.2 Verksamhetsmål KS: Kunskapsnivån för hur Munkedal kan minska sin klimatpåverkan ska öka	År 2021
Mått	Mål
Program för utbildning i klimat- och miljöfrågor för tjänstemän och förtroendevalda är framtaget.	x

Framtid

Kommunstyrelsens förvaltning kommer fokusera sitt arbete inom de prioriterade områdena: Digitalisering, Attraktiv arbetsgivare, Varumärke och Utvecklingscentrum Munkedal (UM).

Kultur -och fritidsnämnd

Ordförande: Martin Svenberg Rödin (M)

Förvaltningschef: Liselott Sörensen-Ringi

Ansvarsområde

Allmän fritidsverksamhet, Allmän kulturverksamhet, bibliotek, idrotts och fritidsanläggningar, kulturskola, fritidsgård.



Långfärdsskridskor Gullmaren, Fotograf Jan-Olof Karlsson.

Ekonomisk sammanfattning drift

Ekonomiskt förslag till ram, mnkr	Budget 2020	Budget 2021	Plan 2022	Plan 2023
Kultur -och fritidsnämnd	15,7	15,7	15,7	15,7
Ramförändring mellan åren	0,3	0	0	0
Varav löner/kapitalkostnad	0,1	*		
Effektiviseringskrav	-0,8			
Utökning av ram				
Fritidsgårdssatsning i Svarteborg och Hedekas	1,0			
Varav flytt av verksamhet				

*Löne- och kapitalkompensation, är avsatt centralt och fördelas ut innevarande år.

Nettokostnader, mnkr	Utfall 2019	Budget 2020	Budget 2021	Plan 2022	Plan 2023
Intäkter	-2,1	-0,6	-0,6	-0,6	-0,6
Personalkostnader	9,9	9,7	9,7	9,7	9,7
Övriga kostnader	6,9	6,6	6,6	6,6	6,6
Totalt, drift	14,7	15,7	15,7	15,7	15,7

Kommunfullmäktige beslutade 2020-09-28 §95 en ekonomisk ram för Kultur och fritidsnämnden på 15,7 mnkr dvs en oförändrad ram. Inga större kommande verksamhetsförändringar 2021 som kräver förslag på åtgärder i balans och konsekvensbeskrivning. Nämnden behandlade sin budget 2020-05-13 §31.

Investeringsbudget

Förslag till investeringsbudget redovisas totalt för kommunen på sid 18 där kultur och fritidsnämndens investeringsram för 2021 är 1,305 mnkr där det är främst avsatt för inventarier i den nya bollhallen.

Verksamhetsmål

Kommunfullmäktige har beslutat fyra inriktningsmål för perioden 2020–2023 den 2019-03-25 §26. Målen har sin grund i visionen: Munkedal – mer av livet. En hållbart växande kommun med engagerade invånare. Här tar vi oss an framtidens utmaningar tillsammans!

- Alla ska vara anställningsbara
- Skapa förutsättningar för en god hälsa på lika villkor för hela befolkningen
- Alla ska känna sig trygga i att få det stöd som behövs utifrån behov
- Munkedal ska bidra till minskad klimatpåverkan

Nämnden har beslutat om verksamhetsmål och mått och en eventuell revidering av mått sker vid nämndens beslut om detaljbudget i december 2020 då man vet mer måluppfyllelsen mål och mått.

Målen utgår från nämndens ansvar och uppdrag. Förslaget innebär totalt fem verksamhetsmål med mått. Inriktningsmål 1,2 och 4 har ett verksamhetsmål föreslagits och inriktningsmål 3 har två verksamhetsmål föreslagits. Under hösten upprättar förvaltningen verksamhetsplaner. I planen ska det framgå vilka åtaganden som förvaltningen tar på sig för att uppnå målen och kan kopplas till aktiviteter.

1. Inriktningsmål: Alla ska vara anställningsbara

1.1 Verksamhetsmål KFN: Vi ska arbeta för ökad folkbildning	År 2021
Mått	Mål
Kartlägga de aktiviteter inom förvaltningen som främjar folkbildningen	x

2. Inriktningsmål: Skapa förutsättningar för en god hälsa på lika villkor för hela befolkningen

2.1 Verksamhetsmål KFN: Våra aktiviteter ska vara tillgängliga för alla	År 2021
Mått	Mål
Vår information ska finnas tillgänglig på fler språk än svenska	x
Vår information ska finnas tillgänglig för invånare med funktionsnedsättning	x
Antalet sammankomster inom föreningslivet som sökts aktivitetsstöd för, ska öka från 2 532 till 2 700	2 700
Kartlägga kommunens vandringsleder	x

3. Inriktningsmål: Alla ska känna sig trygga i att få det stöd som behövs utifrån behov

3.1 Verksamhetsmål KFN: Vi ska sprida kunskap om mötesplatser och forum för gemenskap	År 2021
Mått	Mål
Öka antal besökare på fritidsgården från 5824 till 6000	6 000

3.2 Verksamhetsmål KFN: Vi ska stödja och inspirera invånarnas engagemang i att skapa en aktiv fritid	År 2021
Mått	Mål
Genomföra LUPP-undersökning	x

LUPP är ett verktyg för att ta reda på ungdomars livssituation lokalt.

Resultatet ska ge ett underlag i framtida beslutsprocesser som rör unga samt underlätta samarbetet mellan olika verksamheter.

4. Inriktningsmål KF: Munkedal ska bidra till minskad klimatpåverkan

4.1 Verksamhetsmål KFN: Vi ska sprida kunskap om en hållbar livsstil	År 2021
Mått	Mål
Enheten genomför två event/år med fokus på hållbar livsstil	2
Under året ska lånecyklarna lånas ut minst 250 ggr	250
Kartlägga möjligheten för invånarna att återanvända fritidsartiklar	x

Framtid

Kultur- och fritid kommer att ha fokus på nätverket kring friluftsanläggningar, leder och tillgänglighetsanpassning. Kulturskolan har fokus på att utveckla musikalprojekt i skolorna. Förhoppning finns att kunna genomföra ett Kultur- och fritidsläger med både drama, dans, musik och friluftaktiviteter. Biblioteksverksamheten utvecklar sitt mer-öppet-koncept. Ung Fritid kommer att få en nystart i nya lokaler.

Barn -och utbildningsnämnd

Ordförande: Karin Blomstrand (L)

Förvaltningschef: Liselott Sörensen-Ringi

Ansvarsområde

Förskole-och fritidsverksamhet, grund-, sär- och gymnasieskola samt kommunal vuxenutbildning inklusive svenska för invandrare (SFI), elevhälsovård, tillsynsansvar för friförskola, dagbarnvårdare, skolskjutsverksamhet, huvudmannaskap för förskola och skola.



Barn som leker med bokstäver. Fotograf Rickard Lundberg

Ekonomisk sammanfattning drift

	Budget 2020	Budget 2021	Plan 2022	Plan 2023
Ekonomiskt förslag till ram, mnkr	280,1	279,3	279,3	278,3
Barn och utbildningsnämnd	280,1	279,3	279,3	278,3
Ramförändring mellan åren	9,4	-0,8		
Varav löner/kapitalkostnad	1,3	0*		
Effektiviseringskrav	-2,1			
Utökning av ram	3,0**	0,9***		
Resursfördelning	4,2	-1,7		
Varav flytt av verksamhet	3,0			

*Löne- och kapitalkompensation, är avsatt centralt och fördelas ut innevarande år.

**Hedekasprojektet, elever med särskilda behov och simundervisning.

*** Dagbarnvårdare

	Utfall 2019	Budget 2020	Budget 2021	Plan 2022	Plan 2023
Nettokostnader, mnkr					
Intäkter	-64,5	-45,1	-42,8	-42,8	42,7
Personalkostnader	204,1	196,9	193,8	193,8	193,8
Övriga kostnader	136,2	128,3	128,3	128,3	128,3
Totalt, drift	275,8	280,1	279,3	279,3	279,3

Kommunfullmäktige beslutade 2020-09-28 §95 om en ekonomisk ram för Barn och utbildningsnämnden på 279,3 mnkr, dvs ramminskning med -0,8 mnkr. Den minskade ramen är kopplad till en prognostiserad minskning i resursfördelningen utifrån demografin (mindre elever främst grundskolan) på 1,7 mnkr och en utökning av ramen att ha kvar kommunala dagbarnvårdare som var nämnden förslag till översyn.

Detaljerad beskrivning samt konsekvensbeskrivning finns i nämndens budgethandling antagen 2020-05-27.

Investeringsbudget

Förslag till investeringsbudget redovisas totalt för kommunen på sid 18. Investeringsbehovet år 2021 är främst inventarier inom verksamheterna med 1,4 mnkr.

Verksamhetsmål

Kommunfullmäktige har beslutat fyra inriktningsmål för perioden 2020–2023 den 2019-03-25 §26.

Målen har sin grund i visionen: Munkedal – mer av livet. En hållbart växande kommun med engagerade invånare. Här tar vi oss an framtidens utmaningar tillsammans!

- Alla ska vara anställningsbara
- Skapa förutsättningar för en god hälsa på lika villkor för hela befolkningen
- Alla ska känna sig trygga i att få det stöd som behövs utifrån behov
- Munkedal ska bidra till minskad klimatpåverkan

Nämnden har beslutat om verksamhetsmål och mått år 2021 och att en eventuell revidering av måtten sker vid nämndens beslut om detaljbudget i december 2020 då man vet mer måluppfyllelsen mål och måtten för år 2020.

Målen utgår från nämndens ansvar och uppdrag. Förslaget innebär totalt sju verksamhetsmål med mått. Inriktningsmål 1,2 och 3 har två verksamhetsmål föreslagits och inriktningsmål 4 har ett verksamhetsmål föreslagits.

Under hösten upprättar förvaltningen verksamhetsplaner. I planen ska det framgå vilka åtaganden som förvaltningen tar på sig för att uppnå målen och kan kopplas till aktiviteter.

1. Inriktningsmål: Alla ska vara anställningsbara

1.1 Verksamhetsmål BUN: Alla ska nå gymnasiebehörighet och fullfölja sina gymnasiestudier inom tre år.	År 2021
Mått	Mål
Alla elever i Åk1 ska ha klarat avstämning A enligt Skolverkets obligatoriska bedömningsstöd	100%
Andel elever som blir behöriga till gymnasiets yrkesförberedande program ska öka till minst 85%	85 %
Andel elever som går på ett gymnasieprogram och tar gymnasieexamen ska öka till minst 80%	80 %
Meritvärdet för elever i åk. 9 ska höjas till 210	210

1.2 Verksamhetsmål BOU: Bli mer digitaliserade i syfte att effektivisera.	År 2020
Mått	Mål
Fullt utbyggt "en till en" i grundskolan samt tillhandahålla digitala hjälpmedel i förskolan och förskoleklass 2020	x

2. Inriktningsmål: Skapa förutsättningar för en god hälsa på lika villkor för hela befolkningen

2.1 Verksamhetsmål BUN: I våra verksamheter ska alla känna trygghet och glädje.	År 2021
Mått	Mål
Alla elever har minst en pulshöjande aktivitet varje dag	1
Mindre barngrupper i förskolorna minska från 18-17/grupp	17
Andel elever med problematisk skolfrånvaro ska minska till 5%	5%

2.2 Verksamhetsmål BUN: Barn- och utbildningsförvaltningen ska vara en attraktiv arbetsgivare.	År 2021
Mått	Mål
Alla inom BoUF ska känna till målen för verksamheterna (OSA- enkäten - mäter) från 4,1(2019) till 4,5(2020) (Femgradig skala)	4,5
Lägre sjukfrånvaro från 5,2 % (2019) till 4,5 % (2020)	4,5 %
Alla inom BoUF kan rekommendera vänner och bekanta att jobba hos oss (OSA enkäten) från 3,6 (2019) till 4,5 (2020) (Femgradig skala)	4,5

3. Inriktningsmål: Alla ska känna sig trygga i att få det stöd som behövs utifrån behov

3.1 Verksamhetsmål BUN: Barn- och utbildningsförvaltningen ska samverka med IFO och andra viktiga aktörer.	År 2021
Mått	Mål
Arbeta fram rutiner för samverkan med Närhälsans enhet Ungas psykiska hälsa	x

3.2 Verksamhetsmål BUN: Tidiga insatser till barn och elever ska prioriteras.	År 2021
Mått	Mål
Alla barn som är 2,5 år har besökt familjecentralens tvärprofessionella team och insats har erbjudits de barn som är i behov av stöd.	100 %
Alla barn 0-5 år i behov av insats får det innan de börjar förskoleklass	100 %
Andel elever som har godkänt på nationella prov i åk 3 i ämnet svenska 2019 80% 2020 90%	90 %

4. Inriktningsmål: Munkedal ska bidra till minskad klimatpåverkan

4.1 Verksamhetsmål BUN: I våra verksamheter ska vi arbeta för att alla utvecklar en hållbar livsstil.	År 2021
Mått	Mål
Alla verksamheter ska utarbeta en plan för källsortering	x
Alla enheten ska genomföra två aktiviteter/ år med fokus på hållbar livsstil.	2

Framtid

Förvaltningen måste analysera hur pandemin och alla åtgärder som nu vidtas kommer att påverka barnen och elevernas resultat men även deras mående. Hur länge kommer pandemin att påverka världen och vår kommun? Ekonomiska konsekvenser som kan komma att påverka framtida resurstilldelning och byggprojekt. Även om regeringen nu skjuter till medel för att utveckla kommunens vuxenutbildning så är det avhängt de eventuella restriktioner som är kopplade till Covid-19. Praktiska utbildningar är svåra att genomföra på distans och det är problematiskt att rekrytera personal som är hänvisad till exempelvis vården. Utbildning är en viktig väg att gå för att reda ut krisen och det är viktigt att kommunen är med på det tåget.

En ny ledningsstruktur inom avdelning skola kommer att träda i kraft. Det kommer arbetas konsekvent utefter den strategiska planen. Det systematiska kvalitetsarbetet utvecklas och kommer att implementeras i Hypergene.

De pågående och kommande renoveringarna av skolorna kommer att förbättra lärmiljöerna både inomhus och utomhus. Nya skolan åk 4-6 inklusive sarskola och flex-grupp ska stå klar 2023. Byggnation av nya flexibla förskolor i Dingle och på Brudås kommer att genomföras under perioden. Dåliga lokaler ersätts och förutsättningarna för mindre barngrupper skapas.

Förvaltningen ser ekonomiska utmaningar utifrån att resursfördelningen ska räcka till alla enheter samtidigt som högre måluppfyllelse och likvärdighet ska uppnås. Svårigheter att rekrytera behörig personal inom både förskolor, skolor och fritidshem kommer att påverka förvaltningen i många år framöver.

Välfärdsnämnd

Ordförande: Ulla Gustavsson (M)
Förvaltningschef: Catarina Dunghed

Ansvarsområde

Äldreomsorg, omsorg om personer med funktionsnedsättning, individ- och familjeomsorg, kommunal hälso- och sjukvård, tillstånd och tillsyn enligt alkohollagen, arbetsmarknadsåtgärder integration, LOV



Äldre man. Fotograf fri bild från Pixabay

Ekonomisk sammanfattning drift

Ekonomiskt förslag till ram, mnkr	Budget 2020	Budget 2021	Plan 2022	Plan 2023
<i>Ramförändring mellan åren</i>	<i>1,4</i>	<i>-3,1</i>	<i>-1,0</i>	
Välfärdsnämnd	273,6	270,5	269,5	269,5
Varav löner/kapitalkostnad	2,1			
Effektiviseringskrav		-3,0		
Neddragning av ram	-2,3			
Ettårig satsning personalvård		1,0		
Resursfördelning	+4,6	-1,5		
Varav flytt av verksamhet, heltidsuppdraget	-3,0	+0,4		

*Lön, prisuppräknig samt och kapitalkompensation, är avsatt centralt och fördelas ut innevarande år.

Nettokostnader, mnkr	Utfall 2019	Budget 2020	Budget 2021	Plan 2022	Plan 2023
Intäkter	-55,8	-35,5	-35,6	-35,6	-35,6
Personalkostnader	227,4	218,2	215,1	214,1	214,1
Övriga kostnader	117,7	91,0	91,0	91,0	91,0
Totalt, drift	283,3	273,6	270,5	269,5	269,5

*Vård och omsorg om äldre enligt SoL och HSL samt öppna insatser, Lokal, städ och kostbudget har justerats under 2020 mellan förvaltning och samhällsbyggnad. Kvar finns bostadsanpassning budgeten hos Samhällsbyggnad. Gem, kostnader: Förvaltningschef, avdelningschefer, bistånd, mas, färdtjänst, övergripande handläggare.

Uppdrag från kommunfullmäktige 2018-11-29 §92

Se nyckeltal sid.10

1. Kommunfullmäktige beslutar att den långsiktiga målsättningen är att individ- och familjeomsorgen nettokostnadsavvikelse i mnkr ska vara i nivå med liknande kommuner inom individ- och familjeomsorg.
2. Kommunfullmäktige beslutar att ge kommundirektör i uppdrag att utreda vilka verksamhetsförändringar som behöver göras för att äldreomsorgens kostnader ska minska till samma kostnadsnivå som gäller för jämförbara kommuner inom äldreomsorg. Verksamhetsförändringarna ska genomföras inom under åren 2020–2024. I samband med budgetarbetet 2020 ska en konkretisering av vilka förändringar som planeras göras och hur uppföljningen ska ske.

Kommunfullmäktige beslutade 2020-09-28 §95 om en ekonomisk ram för Välfärdsnämnden på 270,5 mnkr dvs ramminskning med 3,1 mnkr.

Den minskade ramen är kopplad till en prognostiserad minskning i resursfördelningen utifrån demografin på 1,5 mnkr, en effektivisering på 3,0 mnkr utifrån det uppdrag KF har gett nämnden att minska sina nettokostnader inom Äldreomsorg. I budget 2021 finns en ettårig satsning på personalvård inom Välfärden.

Mer detaljerad beskrivning samt konsekvensbeskrivning finns i nämndens budgethandling antagen 2020-06-18 §41.

Resursfördelning hemtjänst

Utgångspunkten för resursfördelningen från kommunfullmäktige är tilldelning utifrån föregående års verkställda tid, nyttjandegrad och pris per hemtjänsttagare som utgår från kommunens prissättning för LOV (Lagen Om Valfrihet) och kopplas till demografiprognos 65+ som beställs från SCB. Nyttjandegraden i resursfördelningen inför 2021 höjs till 7,6% från 7,2 % 2020, anledning är att det är fler personer som nyttjar hemtjänst enligt utfall 2019. Nämnden får ersättning för fler brukare inom hemtjänst 2021. Snitttiden timmar/månad justeras inför 2021 till 36 h/månad. Munkedal börjar närma sig snitttiden jämfört med liknande kommuner där beviljade snitttiden är 27 h/mån.

Nämndens resursfördelning för hemtjänst minskas med -1,5 mnkr år 2021. Ambitionen är att under 2022 minska snitttiden av verkställda timmar ytterligare ner till 34 h/mån.

Investeringsbudget

Förslag till investeringsbudget redovisas totalt för kommunen på sid 18. Förslaget på investeringsbudget 2021 på 1,3 mnkr avser främst inventarier till boenden och Allégårdens renovering.

Verksamhetsmål

Kommunfullmäktige har beslutat fyra inriktningsmål för perioden 2020-2023 den 2019-03-25 §26

Målen har sin grund i visionen: Munkedal – mer av livet. En hållbart växande kommun med engagerade invånare. Här tar vi oss an framtidens utmaningar tillsammans!

- Alla ska vara anställningsbara
- Skapa förutsättningar för en god hälsa på lika villkor för hela befolkningen
- Alla ska känna sig trygga i att få det stöd som behövs utifrån behov
- Munkedal ska bidra till minskad klimatpåverkan

Nämnden ska besluta om verksamhetsmål och mått år 2021. Målen utgår från nämndens ansvar och uppdrag. Förslaget innebär totalt fyra verksamhetsmål med mått. Varje inriktningsmål har ett verksamhetsmål och mått föreslagits. Under hösten upprättar förvaltningen verksamhetsplaner. I planen ska det framgå vilka åtaganden som förvaltningen tar på sig för att uppnå målen och kan kopplas till aktiviteter.

1. Inriktningsmål: Alla ska vara anställningsbara

1.1 Verksamhetsmål VFN: Vi ska öka antalet personer efter avslutad etablering som går ut i arbete där ingen utbildning krävs	År 2021
Mått	Mål
Vi ska öka med 10 %	10%

2. Inriktningsmål: Skapa förutsättningar för en god hälsa på lika villkor för hela befolkningen

2.1 Verksamhetsmål VFN: Vi ska skapa en plan för brukarinflytande	År 2021
Mått	Mål
Plan ska vara upprättad 2021	1

3. Inriktningsmål: Alla ska känna sig trygga i att få det stöd som behövs utifrån behov

3.1 Verksamhetsmål VFN: Vi ska öka vårt samarbete med samhällsnyttiga organisationer och andra i civilsamhället för att skapa aktiviteter i syfte att bryta isolering och ensamhet.	År 2021
Mått	Mål
Antalet aktiviteter ska öka med 20 %	20%

4. Inriktningsmål: Munkedal ska bidra till minskad klimatpåverkan

4.1 Verksamhetsmål VFN: Alla våra enheter ska källsortera efter bästa förmåga	År 2021
Mått	Mål
Antal enheter som källsorterar skall vara 100 %	100%

Framtid

Arbetslösheten förväntas öka och tendenserna i samhället visar att det kommer att vara över en tid. Arbetslöshet kan komma att medföra ökade kostnader i försörjningsstöd då förmågan till självförsörjning minskar. En ökad arbetslöshet innebär även ett extra tryck på förvaltningen och ett ökat behov av resurser i arbetet med att få personer med försörjningsstöd ut i jobb för att bryta bidragsberoende.

Konsekvenserna av pandemin. Förvaltningen följer Folkhälsomyndighetens direktiv gällande Covid-19 vilket medfört en mängd förändrade arbetsätt inom förvaltningen. De ekonomiska konsekvenserna vet vi inte svaret på men förvaltningen räknar med utökade kostnader för bland annat sjukskriven personal samt inköp av skyddsutrustning. Vissa kostnadsutökningar kommer kommunen att kunna återsöka men i dagsläget är det inte klarlagt i vilken omfattning kommunen kompenseras för sina utlägg orsakade av Covid-19.

Våld i nära relationer ökar enligt en bedömning för landet i stort i spåren av Covid-19. Den ekonomiska konsekvensen kan medföra ett utökat behov av placeringar samt skyddat boende.

Förvaltningen har fått i uppdrag från Kommundirektör att sammanställa ett förslag till utformning av serviceassistenter. Serviceassistenter skall vara en titel som inrättas kommunövergripande. Inom

Välfärdsförvaltningen skall serviceassistenterna hantera städning, tvätt samt inköp med mera. Planering gällande en alternativ boendeform fortgår.

Det planeras för ett nytt äldreboende som enligt beslut skall vara placerat i Dingle. En förändring av kvalitetsnivåerna inom hemtjänst i syfte att minska kostnaderna för hemtjänst i nivå med jämförbara kommuner. En revidering av bistånd syftar till att sänka kostnaderna till en nivå med jämförbara kommuner. Boende och beroendestöd planerar att utöka ett samarbete för att utöka möjligheten att möta behovet hos våra klienter på hemmaplan.

En utredning för kartläggning av behovet av antal LSS –platser är klar och framigenom kommer ett behov av ett utökat behov av antalet boendeplatser att öka inom såväl boende samt korttidsverksamhet. Förvaltningen står inför införandet av helidsresan vilket innebär att samtliga medarbetare i kommunen ska ges möjlighet till heltid enligt överenskommelse mellan SKR och Kommunal.

Nuvarande Magna Cura skall bytas ut mot Combine i hela förvaltningen och vilket omfattar totalt ca 600 personal med dokumentationsansvar.

Individens behov i centrum är ett behovsinriktat och systematiskt arbetssätt för dig som arbetar med brukare inom Välfärdsförvaltningen. Arbetssättet IBIC utgår från individens behov, resurser, mål och resultat inom olika livsområden i dagliga livet. Målet är att individen får sina behov beskrivna på ett likvärdigt sätt i hela landet och att individen får möjlighet att stärka sina egna resurser avseende genomförande av aktiviteter och delaktighet.

Samhällsbyggnadsnämnd

Ordförande: Matheus Enholm (SD)
Förvaltningschef: Elisabeth Linderoth

Ansvarsområde

Teknisk förvaltning, intern service och ärenden inom plan- och byggområdet. Fastighet erbjuder lokaler till verksamheterna. Park och skog för skötsel av grönytor inom bostadsområden, kommunens fastigheter och skötsel av kommunens badplatser. Kostenheten ansvarar för matlagning i kommunala kök inom skola, förskola och äldreomsorg. Stadenhet ansvarar för lokalvård i kommunens samtliga lokaler. Bygg-, plan- och markenhetens verksamhetsområde omfattar bygglov och detaljplanering samt markfrågor, väghållning, bostadsanpassning och exploatering.



Industriområde vid Öringsvägen. Fotograf Lotta Karlsson

Ekonomisk sammanfattning drift

	Budget 2020	Budget 2021	Plan 2022	Plan 2023
Ekonomiskt förslag till ram, mnkr	2020	2021	2022	2023
Ramförändring mellan åren	3,2	0,8	0,0	0,0
Samhällsbyggnadsnämnd varav	30,8	31,6	31,6	31,6
Löner/kapitalkostnad	0,4	*		
Effektiviseringskrav	-0,6			
Utökning av ram	1,0	0,8		
Varav flytt av verksamhet	2,3**			

*Löne- och kapitalkompensation samt indexuppräknings, är avsatt centralt och fördelas ut innevarande år.

**Beloppet vid flytt av verksamhet avser årets förändring av internfördelning av kost, städ och fastighets budget.

***Utökning av fastighetsunderhåll 1,0 mnkr 2020 samt utökning planhandläggare 0,7 mnkr samt offentliga toaletter 0,1 mnkr 2021.

Kommunfullmäktige beslutade 2020-09-28 §95 om en ekonomisk ram för Samhällsbyggnadsnämnden på 31,6 mnkr dvs ramökning med 0,8 mnkr. En utökning av planhandläggare 0,7 mnkr samt drift för offentliga toaletter med 0,1 mnkr.

Mer detaljerad beskrivning finns i nämndens budgethandling 2020-05-18 §45.

Verksamhetsförändringar

Kommunen har många angelägna planarbeten inkl. en ny ÖP på gång. Med nuvarande bemanning kan inte önskvärd takt i planarbetena upprätthållas. Kommunens planberedskap avseende såväl bostäder som verksamhetsområden bör förbättras. Om inte anslag medges kommer inte tjänsten att inrättas.

KS har beslutat om offentliga toaletter i fem tätorter i kommunen. Kostnaden är ca 0,1 mnkr per år i samarbetet med lokala verksamheter. Allmän återhållsamhet kommer att tillämpas. Eftersom KF beslutat om flera offentliga toaletter i kommunens tätorter bör anslag beviljas.

Mnkr	Utfall 2019	Budget 2020	Budget 2021	Plan 2022	Plan 2023
Samhällsbyggnadsnämnden					
Plan, bygg och markenheten	7,1	7,5	8,2	8,2	8,2
Tekniska enheten	8,5	7,5	7,5	7,5	7,5
Fastighetsenheten	5,6	9,6	9,7	9,7	9,7
Park och Skog	4,1	4,3	4,3	4,3	4,3
Kostenhet	2,4	0,9	0,9	0,9	0,9
Stadenhet	0,5	1,0	1,0	1,0	1,0
Nettokostnad/ram	28,1	30,8	31,6	31,6	31,6

*Inom fastighet har man 2019 lagt ut budgeten för kost, städ och lokaler till respektive nämnd/verksamhet (äldreomsorg, funktionshinder, barnomsorg, grundskola mm.) **Bostadsanpassning ligger inom gata mark (äldreomsorg).

Investeringsbudget

Förslag till investeringsbudget redovisas totalt för kommunen på sid 18.

Verksamhetsmål

Kommunfullmäktige har beslutat fyra inriktningsmål för perioden 2020–2023 den 2019-03-25 §26
Målen har sin grund i visionen: Munkedal – mer av livet. En hållbart växande kommun med engagerade invånare.
Här tar vi oss an framtidens utmaningar tillsammans!

Nämnden ska besluta om verksamhetsmål och mått år 2021. Målen utgår från nämndens ansvar och uppdrag.
Förslaget innebär totalt sex verksamhetsmål med mått. För inriktningsmål 1 och 4 har två verksamhetsmål och mått beslutats.

Under hösten upprättar förvaltningen verksamhetsplaner. I planen ska det framgå vilka åtaganden som förvaltningen tar på sig för att uppnå målen och kan kopplas till aktiviteter.

1. Inriktningsmål: Alla ska vara anställningsbara

1.1 Verksamhetsmål SBN: Varje verksamhet/enhet ska ha minst en praktikant eller liknande under året	År 2021
Mått	Mål
Minst en praktikant eller liknande	1
1.2 Verksamhetsmål SBN: Vi ska utreda förutsättningarna för att erbjuda möjlighet till lärlings- och/eller traineeplatser.	År 2021
Mått	Mål
Utreda förutsättningar att erbjuda lärling/traineeplatser	Ja /Nej

2. Inriktningsmål: Skapa förutsättningar för en god hälsa på lika villkor för hela befolkningen

2.1 Verksamhetsmål SBN: Vi ska skapa tillgänglighet och trygghet i det offentliga rummet.	År 2021
Mått	Mål
Minst fem insatser för att öka tillgänglighet	5
Minst fem insatser för att öka trygghet	5
Inventera genomförd av otillgängliga och otrygga miljöer	x

3. Inriktningsmål: Alla ska känna sig trygga i att få det stöd som behövs utifrån behov

3.1 Verksamhetsmål SBN: Vi ska bli mer digitalt tillgängliga,	År 2021
Mått	Mål
Minst fem av våra webbsidor ska vara lätta att läsa	5
Vi ska ha påbörjat införandet av minst två e-tjänster	2
Antal besökare på webben ska öka	öka

4. Inriktningsmål: Munkedal ska bidra till minskad klimatpåverkan

4.1 Verksamhetsmål SBN: Vi ska öka andelen fossilfritt drivmedel.	År 2021
Mått	Mål
Andel fossilfria personbilar ska öka	Öka
Andel fossilfria arbetsfordon ska öka	Öka
Andel fossilfria arbetsmaskiner ska öka	Öka
4.2 Verksamhetsmål SBN: Vi ska skapa förutsättningar för kommunens verksamheter att minska sitt klimatavtryck.	År 2021
Mått	Mål
Skapa förutsättningar att minska klimatavtryck	x

Framtid

Det är mycket spännande på gång i kommunen och i grannkommunerna. Även om allt inte kommer att bli verklighet är det stora intresset något att ta fasta på. Kommunens förvärv av strategisk mark och planberedskap bör öka för att även i framtiden kunna ha färdig mark för verksamheterna i attraktiva områden. Förvaltningen ser rekryteringssvårigheter inom vissa områden såsom kockar och tjänster inom teknisk inriktning. För de pensionsavgångar som ligger inom en snar framtiden kommer ställningstagande att ske huruvida tjänsten skall tillsättas eller ej. Detta för att kunna effektivisera inom förvaltningen och lägga resurser på de områden som är i störst behov.

Gemensam verksamhet med andra kommuner

Löne- och IT-verksamheten bedrivs med avtalsamverkan från och med 2019-01-01 med Lysekil och Sotenäs. Miljöverksamheten bedrivs i gemensam nämnd med Lysekil och Sotenäs. Räddningstjänsten bedrivs som förbund gemensamt med Lysekil och Uddevalla.

Lönesamverkan

Verksamhetsbeskrivning

Från och med 2019-01-01 övergår man till avtalsamverkan och lönenämnden upphör. Den gemensamma löneenheten kommer fortsatt att organiseras inom Munkedals kommuns förvaltningsorganisation. Lönenämndens uppdrag är att fullgöra och ansvara för de samverkande kommunernas uppgifter vad avser: Löneadministration, support och utbildning i lönesystemets olika delar, support i tillämpning av lagar, avtal och regler, utdata och statistik (basutbud), systemförvaltning samt pensions- och försäkringsadministration.

Ekonomisk översikt, ramförslag

	Budget 2020	Budget 2021	Plan 2022	Plan 2023
Ekonomisk ram, mnkr				
Ramförändring mellan åren		0,079		
Lönesamverkan, Munkedals del SML	2,655	2,734		

*Lönekompensation, är avsatt centralt och fördelas ut innevarande år.

Den ekonomiska ramen för lönesamverkan ligger under Kommunstyrelsen.

Lönesamverkans budgetförslag ligger till grund för de samverkande SML kommunernas beslut om rambudget och fördelning av kommunbidrag. I direktiv för Budget 2021 finns krav på konsekvensbedömning för en besparing på 2 procent samt påslag för löner och prisökningar 3,1 procent.

Konsekvens av besparing

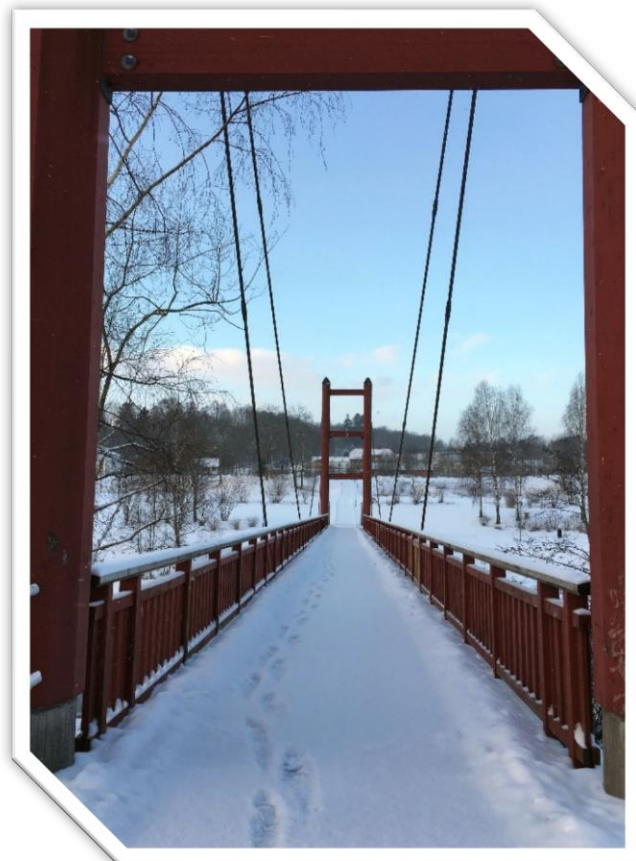
Inga konsekvensbeskrivningar finns i förslaget.

IT-samverkan

Från och med 2019-01-01 föreslås en övergång från gemensam nämnd till avtalsamverkan inom IT-området. Den överenskomna avtalsamverkan organiseras inom Lysekils kommuns förvaltningsorganisation. Samverkande kommuner är Munkedal, Lysekil och Sotenäs. Vårdkommun är Lysekil.

Verksamhetsbeskrivning

Verksamheten omfattar IT-drift i respektive kommun. Verksamheten ansvarar utifrån fastställda förutsättningar och ramar för en effektiv och ändamålsenlig IT-försörjning, omfattande;



Hängbron i Örekilsparken. Fotograf, Margareta Hjort Svensson

Ansvarar för ändamålsenlig leverans av IT Upprätthållande av servicenivåer och kvalitet för tillhandahållna tjänster. Efterlevnad av regler, riktlinjer och styrande verksamhetsbehov.

Förvaltning av strategiska planer för IT. Den gemensamma IT-enheten uppgift är att tillhandahålla IT-drift, support, förvaltning samt utveckling av Sotenäs, Munkedals och Lysekils IT-miljö.

Ekonomisk översikt, Ramförslag

Ekonomisk ram, mnkr	Budget 2020	Budget 2021	Plan 2022	Plan 2023
Ramförändring mellan åren		0,043		
IT samverkan Munkedal.	2,637	2,680		

Ramen för IT samverkan ligger inom kommunstyrelsens ram 2,680 mnkr. IT samverkans budgetförslag ligger till grund för de samverkande SML kommunernas beslut om rambudget och fördelning av kommunbidrag.

I direktiv för Budget 2021 finns krav på konsekvensbedömning för en besparing på 2 procent samt påslag för löner 3procent och övriga kostnader 1,3 procent.

Effektivisering i SML kommunerna

0,240 mnkr; Driftsamverkan av lönekörningar via SML IT istället för extern leverantör.

1,0 mnkr; Samarbete med Uddevalla, Vänersborgs kommuner avseende växel- och telefoniadministration.

0,3 mnkr; SML-samverkan mellan fiberföreningarna under ledning av SML IT ger lägre förbindelsekostnader över tid.

Fortsatt möjliggörande av digitalt arbets sätt såsom arbeta på distans samt bedriva undervisning på distans som är kvalitativ effekt och ej mätbart i kr.

Miljönämnd

Verksamhetsbeskrivning

Samverkande kommuner är Lysekil, Sotenäs och Munkedal. Kommunstyrelsen ansvarar för utbetalning av anslag till Miljönämnden. Syftet med den gemensamma nämnden och miljöverksamheten är att få ökad tillgänglighet och service, förstärkning av det miljöstrategiska arbetet och möjlighet till mer operativt tillsynsarbete. Minskad sårbarhet, ökad flexibilitet, utvecklad kompetens samt effektivitets och samordningsvinster.

- Tillsyn -avgiftsfinansierad planerad tillsyn, löpande tillsyn och ej avgiftsfinansierad tillsyn
- Ej avgiftsfinansierad myndighetsrelaterat arbete
- Miljöstrategiskt arbete (lokala miljömål)

Miljönämnden ska leda och ansvara för arbetet med att samordna utformningen av mål, riktlinjer och ramar för styrningen av nämndens verksamhet. Nämnden ska också göra framställningar i målfrågor till Kommunfullmäktige. Övervaka att de av fullmäktige fastställda målen och planerna för verksamheten och ekonomin efterlevs och förvaltningen handhas på ett rationellt och ekonomiskt.

Ekonomisk översikt Ramförslag.

	Budget 2020	Budget 2021	Plan 2022	Plan 2023
Ekonomisk ram, mnkr				
<i>Ramförändring mellan åren</i>		-0,096		
Miljönämnd, Munkedals del 31% 2021	1,758	1,662		
Miljönämnd Munkedal	0,033	0,033		

Ramen för miljönämnden ligger inom Kommunstyrelsens ram.

Miljönämndens budgetförslag ligger till grund för de samverkande SML kommunernas beslut om rambudget och fördelning av kommunbidrag till miljönämnden. I direktiv för Budget 2021 finns krav på konsekvensbedömning för en besparing på 2 procent samt påslag för löner och prisökningar 2,4procent.

Fördelningen av kommunbidrag mellan kommunerna har ändrats mellan 2020 och 2021. Munkedals fördelningsnyckel är justerad från 33,5 procent till 31 procent.

Konsekvens av besparing

För Munkedals del innebär det en besparing på 2 procent 0,034 mnkr. En besparing på 2 procent skulle få följande effekter. Myndighetsutövningen kommer inte kunna minska. Det är uppgifter som finansieras av kommunbidrag. Deltagare i projekt och arbetsgrupper kommer man minska på. Förebyggande tillsyn och tillsyn som helt eller delvis inte är debiterbar . Miljöövervakning samt vissa interna utvecklingsinsatser

som webbsida och arbete med rutiner och mallar skulle kunna påverkas. 2procent besparing är ca 110 tkr och motsvarar 20 procent av en tjänst.

Miljönämnden i Sotenäs beslutade 2020-04-29 §14 att ställa sig bakom förvaltningens förslag till budgetramar för 2021.



Övriga nämnder och förbund

Möte, fotograf Lotta Karlsson

Verksamhetsbeskrivning

Kommunfullmäktige

Kommunfullmäktige är kommunens högsta beslutande organ. Kommunfullmäktige består av 35 ledamöter vilka väljs för en tid av fyra år. Fullmäktige väljer ledamöter i alla nämnder och styrelser samt fattar beslut i frågor av principiell beskaffenhet och eller annars av större vikt för kommunen. Sådana ärenden är mål och riktlinjer för verksamheten, budget, skatt och andra viktiga ekonomiska frågor, nämndernas organisation och verksamhetsformer. I Munkedal sammanträder fullmäktige vanligen sju gånger per år. Sammanträdena är offentliga.

Kommunens revisorer

Kommunens revisorer utses av Kommunfullmäktige och granskar, på Kommunfullmäktiges uppdrag, enligt kommunallagen, reglementet och med iakttagande av god revisionsordning all verksamhet som bedrivs inom nämnderna. Revisionen ska pröva om verksamheten sköts på ett ändamålsenligt och från ekonomisk synpunkt tillfredsställande sätt samt granska om räkenskaperna är rättvisande och nämndernas kontroll tillräcklig. Det ingår även i revisorernas uppdrag att, i enlighet med lagen om god ekonomisk hushållning, uttala sig om kommunens resultat är förenligt med de mål för den ekonomiska förvaltningen som fastställts av Kommunfullmäktige. 8 § Förslag till budget ska upprättas av styrelsen före oktober månads utgång.

Förslag till budget för revisorernas verksamhet ska upprättas av fullmäktiges presidium senast vid samma tidpunkt.

Överförmyndare

Överförmyndarens verksamhet är obligatorisk, lagstyrd och kontrolleras av Länsstyrelsen och Justitieombudsmannen. Om någon pga. sjukdom, psykisk störning, försvagat hälsotillstånd eller liknande förhållanden behöver hjälp med att bevaka sin rätt, förvalta sin egendom eller sörja för sin person skall tingsrätten besluta om godmanskap för honom eller henne. När det föreligger fara för skadliga handlingar eller huvudmannen förlorar kontrollen över sina tillgångar kan det bli aktuellt att utse förvaltare. Överförmyndaren har tillsyn över gode männen och förvaltarna. När det gäller uttag från spärrat konto, köp/försäljning av fast egendom och andra ekonomiska beslut måste överförmyndarens tillstånd inhämtas. När huvudmännens egna inkomster inte räcker till att arvodera gode mannen eller förvaltaren, är det kommunen som måste ta den kostnaden.

Valnämnd

Valnämnden ansvarar för att genomföra allmänna val till kommun, landsting och riksdag som äger rum vart fjärde år. Valnämnden ansvarar också för valen till EU-parlamentet som äger rum vart femte år samt för kommunala folkomröstningar. Valnämnden har 5 ledamöter.

Jävsnämnd

Jävsnämnden ansvarar för tillsyn, beslut och övrig myndighetsutövning i ärenden där samhällsbyggnadsnämnden normalt skulle ha ansvaret, men på grund av jäv inte kan fatta beslut.

Ekonomisk översikt, Ramförslag

År	2020	2021	2022	2023
Smånämnder, mnkr	3,2	3,2	3,2	3,2
Ramändring	0,0	0,0	0,0	0,0
Kommunfullmäktige	1,15	1,15	1,15	1,15
Revisionens ram	0,85	0,85	0,85	0,85
Överförmyndarnämnden	1,15	1,15	1,15	1,15
Valnämnden	0,006	0,006	0,006	0,006
Jävsnämnd	0,06	0,06	0,06	0,06

Prisuppräkning sker till överförmyndarnämnd och revision med 2,8 procent på köp av tjänster och är avsatt centralt på 0,035 mnkr. Kompensationen delas ut i detaljbudgeten.

Räddningstjänsten mitt Bohuslän

Verksamhetsbeskrivning

Den kommunala räddningstjänsten kan endast drivas i kommunal regi enligt gällande lagstiftning Lagen om skydd mot olyckor. Kommunfullmäktige i Lysekil och Munkedals kommuner har fattat beslut om att gemensamt bilda ett kommunalförbund för att bedriva räddningstjänst i. Från och med 2015 ingår även Uddevalla kommun som medlem. Administrationen sköts av Uddevalla kommun.

Räddningstjänsten MITT BOHUSLÄN ansvarar för all räddningstjänst. Räddningstjänsten har också

uppdraget att arbeta med Lysekil, Munkedal och Uddevallas kommuners planering inför allvarliga störningar/händelser. Beredskapssamordning vid extra ordinära händelser i fredstid och höjd beredskap. Där är dock kommunstyrelsen i respektive kommun den politiska instansen. Räddningstjänsten deltar även aktivt i kommunernas övriga säkerhetsarbete. Räddningstjänsten MITT BOHUSLÄN styrs av en politisk direktion. Direktionen styrs med två ordinarie och två suppleanter från respektive medlemskommun. I direktionen tas alla politiska beslut vilket innebär att denna utgör både kommunstyrelse och Kommunfullmäktige i ett och samma beslutande organ. Direktionen beslutar om mål och inriktning av räddningstjänsten Mitt Bohuslän verksamhet och utgör även myndighet för räddningstjänsten enligt lagen om skydd mot olyckor och lagen om brandfarliga och explosiva varor. Det finns ett förbunds/räddningschef som leder verksamheten.

Ekonomisk översikt

År	2020	2021	2022	2023
Ekonomiskt ramförslag, mnkr				
Förändring av ram mellan år	0,192	0,171	0,313	0,350
Medlemsavgift, drift, mnkr	10,287	10,303	10,571	10,867
Effektivisering 2 %	-0,264			
Direkta pensioner, mnkr	0,830	0,655	0,683	0,712
Pensionsavsättning, mnkr	0,345	0,410	0,428	0,452
Summa budget Munkedals del 13,14 %	11,197	11,368	11,681	12,031

Munkedals andel i räddningstjänsten Mitt Bohuslän ingår i Kommunstyrelsens ram enligt ovan.

Räddningstjänstförbundet Mitt Bohuslän (RMB) har inkommit med förslag till Budget 2021 och plan 2022-2023. Förbundsdirektionen har godkänt förslaget 2020-03-31 § 7.

Beräkningen är gjord i enligt med överenskommelse mellan medlemskommunerna och utifrån direktiv på medlemsrådet 2020-03-24.

Medlemsavgiften för drift samt pensioner

Indexeringar för medlemsavgiften har gjorts med prisindex enligt upprättad överenskommelse mellan förbundet och medlemskommunerna.

Medlemskommunernas pensions-åtaganden (pensioner) och långfristigt tagande (pensionsavsättning), baserar på beräkningar gjorda av PKV 2,8 procent.

Sammanfattningsvis föreslår förbundet att Munkedals medlemsavgift inkl. pension och åtagande för 2021 skulle uppgå till 11,368 mkr, dvs en ökning av ram med 0,171 mnkr jämfört med föregående årsbudget.

Samordningsförbund Väst

Verksamhetsbeskrivning

Samordningsförbundet Väst är en fristående juridisk organisation med arbetsförmedlingen, Försäkringskassan, Västra Götalandsregionen samt kommunerna: Färgelanda, Lysekil, Munkedal, Orust, Sotenäs, Strömstad, Tanum och Uddevalla som

medlemmar. Deras uppgift är i första hand att verka för att medborgare ska få stöd och rehabilitering till egen försörjning och stödja och medverka till samverkan mellan parterna.

Ekonomisk översikt

Ägarnas utgångspunkt är att ha bidraget på totalt 10 mnkr, men staten fördelar till 25 procent efter antal kommuninvånare och till 75 procent efter som kallas försörjningsmålet (offentlig försörjning i förhållande till antal kommuninvånare) och då har Samordningsförbundet fått lite mindre pga. "välsmående" kommuner, kommuner med förhållandevis låg arbetslöshet, försörjningsstöd, sjukpenning och aktivitetsersättning. Staten meddelar fördelningen preliminärt i slutet av juni, vad varje samordningsförbund kommer att få 2021. Styrelsemöte hos Samordningsförbundet Väst, när verksamhetsplan och budget 2021 ska antas är 24 november. Därefter förmedlas det definitiva medlemsavgiften för 2021.

Munkedals insats (medlemsavgift) föreslås utifrån preliminär budget för 2021 till 0,188 mnkr. Fördelingsnyckel baseras på varje kommuns befolkningsunderlag 16–64 (5969 invånare) år per den 1 november det år val har ägt rum. Dvs 1 nov 2018. Ökningen mellan åren är 0,012 mnkr. Medlemsavgiften ligger under Valfördsnämnden budget.

Budget enligt samordningsförbundets förslag prel, mnkr	2020	2021	2022	2023
Intäkter medlemsbidrag	9,35	10,0	10,0	
Egna medel samt ESF	2,74	0,45	0,28	
Kostnader (budget)	-11,64	-10,17	-0,19	
Netto	-0,45	-0,28	-0,088	
Medlemsavgift för Munkedal (mnkr)	0,176	0,188		
Ökning i mnkr		0,012		

Fyrbodals kommunalförbund

Verksamhetsbeskrivning

Fyrbodals kommunalförbund bildades 2005 och är en sammanslutning av 14 kommuner i Dalsland, norra Bohuslän samt nordvästra hörnet av Västergötland. Förbundet styrs av en politisk styrelse, kallad förbundsledning, som består av representanter från de 14 ingående kommunerna. De utgör tjänstemannastöd till arbetsutskott och direktion samt ordförande- och tjänstemannanätverk.

- omvärlds bevakar och tar fram strategier, riktlinjer, planer och rapporter.
- driver verksamheter och projekt samt tar initiativ till nya uppdrag, förstudier, projekt och verksamheter. Följer upp och utvärderar.

- för dialog med och utgör en länk mellan kommunerna och organisationer, myndigheter och andra aktörer.
- planerar och genomför kompetensutveckling för kommunernas medarbetare.

Ekonomisk översikt

Förbundets basverksamhet finansieras av medlemskommunerna.

Från 2019 sker en indexhöjning med 3 procent, med årlig prövning av indexhöjningen i förhållande till förbundets finansiella ställning. Medlemsavgiften indexregleras årligen, för 2021 föreslås avgiften bli 36 kronor per invånare utifrån förutsättningarna.

Förbundsledningen antar sin budget 2021 i juni månad 2020. Medlemskommunerna erbjuds möjlighet att lämna synpunkter på Verksamhetsplan och budget 2021 senast slutet av september.

Medlemsavgift Munkedal för 2021 är preliminärt 0,380 mnkr en ökning med 0,012 mnkr jämfört med budget 2020. Budgeten ligger under kommunstyrelsen.

År	2020	2021
Förslag till medlemsavgift		
Medlemsavgift Fyrbodal (mnkr)	9,555	9,841
Kr/invånare	35 kr	36 kr
Invånare 1 nov året före	10 531	10 541
Medlemsavgift Munkedal (mnkr)	0,368	0,380
Ökning /år	3 %	3%
Ökning mnkr		0,012

Tolkförmedling Väst

Verksamhetsbeskrivning

Kommunalförbund och dess ändamål är att tillgodose medlemmarnas behov av språktolk. Förbundet levererar även översättningstjänster. Som medlem, tillika ägare, av förbundet köper medlemsorganisationernas verksamheter samtliga språktolk-tjänster av Tolkförmedling Väst.

Förbundet består nu av totalt 40 medlemmar; Västra Götalandsregionen samt kommunerna Alingsås, Borås, Bollebygd, Dals-Ed, Essunga, Falköping, Grästorp, Gullspång, Göteborg, Götene, Herrljunga, Hjo, Härryda, Karlsborg, Kungälv, Lerum, Lidköping, Lilla Edet, Mariestad, Mark, Munkedal, Mölndal, Orust, Skara, Skövde, Strömstad, Svenljunga, Tanum, Tibro, Tidaholm, Tjörn, Tranemo, Trollhättan, Töreboda, Uddevalla, Ulricehamn, Vara, Vårgårda och Öckerö.

Ekonomisk översikt

Budgetförslaget ska samrådats med förbundsmedlemmarna och budgeten ska fastställas senast den 30 september före verksamhetsåret.

Förslag till budget inkommer till medlemmarna i juni. Synpunkter skickas tillbaka senast 1/9-2020. Valfördsnämnd och Barn och utbildningsnämnd köper tjänster av tolkförmedlingen. Under 2019 köptes tjänster för 0,230 mnkr.

Budget 2021 är inkommen till Munkedal 11/6 där beslut från direktionen gjordes 2020-05-29§406. Utgångsläget är den planbudget som togs 2020 för år 2021. Medlemmarnas behov beräknas till ca 325 000 uppdrag för 2021. För en budget i balans bedöms

prisjusteringen för 2021 resultera i en snitthöjning om 2,6 procent.

År	Utfall 2019	Budget 2020	Budget 2021	Plan 2022	Plan 2023
Budgeterat antal uppdrag antal		340	325	330	
Budgeterad kostnad Mnkr		000	000	000	
Antal medlemmar		221	216	224	
Köp av tjänster Munkedal IFO/skola/förskola	0,230				

Verksamhetsmål

- Tolkförmedling Väst ska ha en pålitlig leverans
- Tolkförmedling Väst ska tillhandahålla utbildade och kvalificerade tolkar
- Tolkförmedling Väst ska ligga i framkant och verka för att verksamheten utvecklas
- Tolkförmedling Väst ska vara en attraktiv arbetsgivare
- Tolkförmedling Väst ska bedriva en hållbar verksamhet

Kommunfullmäktiges protokoll



Mål -och resursplanen. Dnr: beslut 2020-09-28

§

- ✓ Kommunfullmäktige beslutar att fastställa revisionens budgetram för 2021, med plan för 2022-2023

§ 95

- ✓ Kommunfullmäktige beslutar att anta Mål- och resursplan budget 2021, med plan för 2022-2023 enligt Sverigedemokraternas Budgetförslag och ekonomiska ramar.

Sverigedemokraternas budgetförslag utgick från förvaltningens grundförslag med några justeringar såsom:

- ✓ Oförändrad skattesats år 2021, dvs 23,63 kr
- ✓ Utöka samhällsbyggnadsnämndens budget med 0,8 mnkr, dels för en tjänst som planhandläggare 0,7 mnkr samt 0,1 mnkr för drift av offentliga toaletter.
- ✓ Förstärka Kommunfullmäktiges förfogandepost med 6,2 mnkr.
- ✓ Minskning a kommunstyrelsens ram med 2,0 mnkr.
- ✓ Lättnad av Valfärdsnämndens effektiviseringskrav till 3,0 mnkr.

- ✓ Utökning av Valfärdsnämndens ram med 1,0 mnkr för personalvård (tillfällig satsning)
- ✓ Utökning av Barn och Utbildningsnämndens ram med 0,9 mnkr för Dagbarnvårdare.
- ✓ Fastställa investeringsramen för 2021 till 157,5 mnkr. Samtliga investeringsprojekten redovisas i MRP.

Utöver beslutade kommunfullmäktige att:

- ✓ Kommunfullmäktige ger Kommunstyrelsen i uppdrag att snarast bereda och under 2021 ersätta s.k. timanställningar, för all vårdpersonal inom äldreomsorgen med fasta heltidsanställningar, s.k. tillsvidareanställningar, för de som önskar.
- ✓ Kommunfullmäktige ger Kommunstyrelsen i uppdrag att snarast bereda och under 2021 införa minskad arbetstid för all vårdpersonal inom äldreomsorgen med en (1) timma/vecka. (Det är av vikt att arbetsledningen inte låter detta ge upphov till ökad övertid.)
- ✓ Kommunfullmäktige beslutar att all personal inom Valfärdsnämnden och Barn- och utbildningsnämnden, både nu anställda och kommande nyanställda, som kommer i kontakt med brukare fr.o.m. 2021 skall behärska det svenska språket.
- ✓ Kommunfullmäktige beslutar att Ekebacken inte ska läggas ned innan ett nytt äldreboende är på plats och inflyttningsklart.

Grundförslagen i MRP handling utöver justeringar från Sverigedemokraterna:

- ✓ I MRP 2021 plan 2022-2023 höjer man volymbudgeten med 1,0 mnkr.
- ✓ Överföring av anslag till Valfärdsförvaltningen föreslås ske med 0,4 mnkr för projektet heltidsresan från Kommunstyrelsen.
- ✓ I MRP 2021 plan 2022-2023 fastställer man en låneram för nyupplåning för investeringar under 2021 på 121 mnkr.
- ✓ Kommunstyrelsen har rätt att omsätta lån, dvs. låna upp belopp motsvarande belopp på de lån som förfaller till betalning.
- ✓ I MRP 2021 plan 2022-2023 fastställer man Räddningstjänstförbundet Mitt Bohuslän budgetförslag om medlemsavgift drift, pensioner, avsättningar till 11,368 mnkr år 2021.
- ✓ I MRP 2021 plan 2022-2023 fastställer man Miljönämndens budgetförslag på 1,662 mnkr i Budget 2021 utifrån från samverkande kommunernas direktiv och förslag på konsekvensbedömning av effektiviseringskrav på 2 procent.
- ✓ I MRP 2021 plan 2022-2023 fastställer man IT-samverkans budgetförslag på 2,680 mnkr i Budget 2021 utifrån från samverkande kommunernas direktiv och förslag på konsekvensbedömning av effektiviseringskrav på 2 procent.
- ✓ I MRP 2021 plan 2022-2023 fastställer man lönesamvekans budgetförslag på 2,734 mnkr i Budget 2021.