



Plan

Plan för ledning och samverkan vid samhällsstörningar.

För Munkedals kommun, krisledningsnämnd och kommunstyrelseförvaltningen. Enligt lag 2006:544 om kommuners och regioners åtgärder inför och vid extraordinära händelser i fredstid och höjdberedskap.

Dokumentbeskrivning

Typ	Beskrivning
Dokumenttyp:	Plan
Antaget av:	Kommunstyrelsen
Antagningsdatum:	2024-04-15
Diarienummer:	KS-2024-000064
Gäller till och med:	2024-01-01 till 2027-12-31
Dokumentansvarig:	Säkerhetsstrateg
Revisionshistorik:	

Innehållsförteckning

Höjd beredskap	7
Giltighet	7
Ansvar.....	7
Förvaring och distribution	7
Strategiska mål för Munkedal kommuns krisledning	8
Principer för krishantering i Munkedals kommun	8
Gemensamma grunder för samverkan och ledning vid samhällsstörningar	9
Syfte.....	9
Utgångspunkt.....	9
Aktörsgemensamt.....	10
Ett aktörsgemensamt språk	10
Viktiga begrepp	10
Den svenska modellen – geografiskt områdesansvar	12
Munkedal kommuns geografiska områdesansvar innebär att	12
Sätt att hantera samhällsstörningar – generellt	13
Etablera gemensamma former.....	14
Kontakt	14
Inom Munkedals kommun finns följande kontakter	15
Andra viktiga aktörer och deras kontakter	15
Inriktnings- och samordningsfunktion, ISF	15
Stab.....	16
Inriktnings- och samordningsfunktionen stab består av följande fasta roller och funktioner	17
Beroende på händelsens omfattning kopplas följande funktioner till staben	17
Aktivera när någon aktör anser att det behövs	19
Alla måste kunna delta i eller bidra till inriktnings- och samordningsarbete	19
Vara värd för inriktnings- och samordningsarbete/stab	19
Ledningsmetodik.....	19
Mål med stabsmetodiken	20
Syftet med ledningsmetodiken.....	20
Ansvar och roller inom staben	21
Krisledningsnämnden	21
Kommunstyrelseförvaltningens roll före, under och efter en kris	22
Kommundirektör	23
Förvaltningar och bolag	23

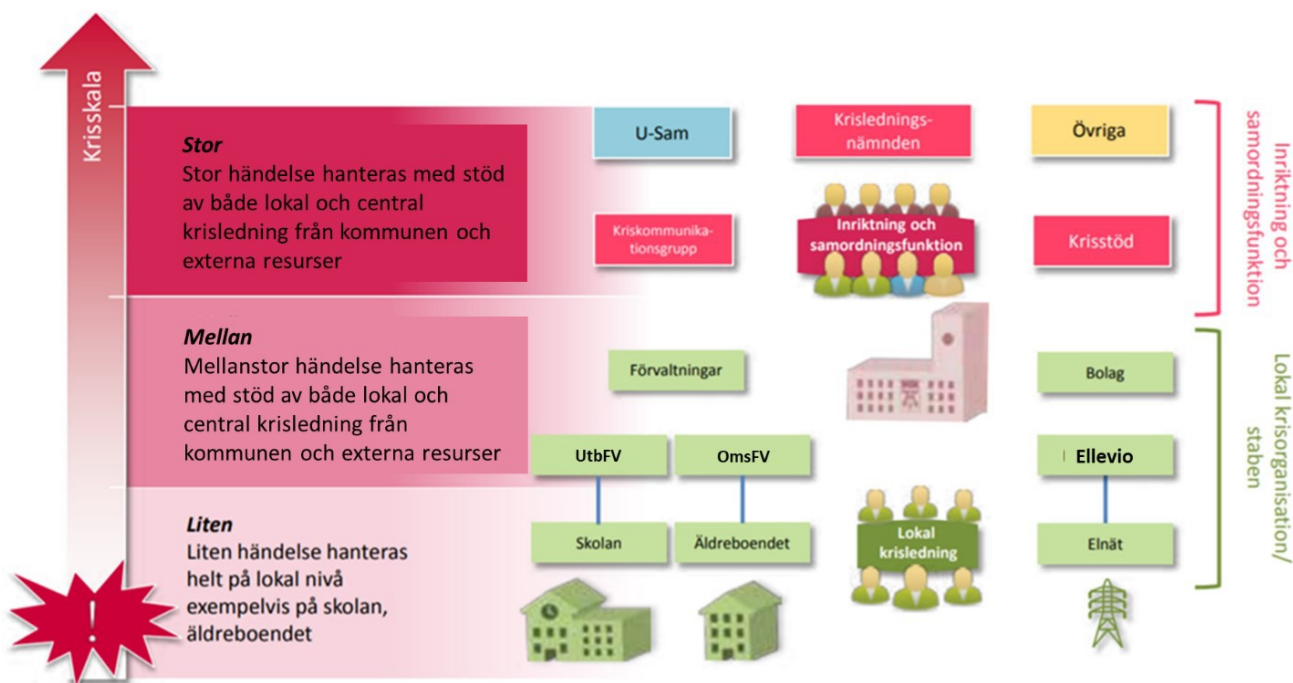
Övergripande prioriteringar	24
Samhällsviktig verksamhet i Munkedals kommun	25
Kritisk verksamhet inom Munkedals kommun	28
Kriskommunikation	28
Krisstöd/POSOM.....	29
Larmning och aktivering.....	29
Inlarmnings funktion	30
Alarmering av beslutsfattaren ska ske när.....	30
Uthållighet	32
Omvärldsbevakning.....	33
Omvärldsbevakning sker bland annat via	34
Lokaler, utrustning och samband	35
Lokaler	35
Reservkraft	35
Utrustning.....	35
Tekniska samverkanssystem	36
Samband och informationshantering.....	36
Hemskyddsområden med trygghetspunkter samt informationsplatser i Munkedals kommun	37
Test och iordningställande	37
Samverkan	38
Regional samverkan	38
Kontinuerlig gemensam omvärldsbevakning	38
Lokal samverkan.....	38
Frivilliga.....	39
Uppgifter för FRG kan i övrigt vara	39
Krisstöd/POSOM	39
Kriskommunikation	39
Avslut av krishanteringsarbetet	40
När beslut om avslut och återgång till normal organisation har fattats ska följande beaktas	40
Kostnadsredovisning	41
Försäkring vid kriser	41
Utvärdering av händelse.....	41
Utbildning och övning.....	42
Ordlista och förkortningar	43

Primär målgrupp för planen är politiker och tjänstemän. Planen ska också användas som information till samverkande aktörer för hur samhällsstörningar gemensamt i Munkedals kommun ska hanteras. Planen är inte tänkt som ett operativt stöd vid en samhällsstörning utan är en övergripande beskrivning och information om Munkedal kommuns plan för hantering av samhällsstörningar. Som operativt stöd finns checklistor för olika funktioner i krishanteringsorganisationen.

Denna plan är förutom kommunens också krisledningsnämndens och kommunstyrelseförvaltningens plan för krishantering och kompletteras av krishanteringsplaner för de olika nämnderna och bolagsstyrelserna i kommunen. Dessa planer fastställs av respektive nämnd och bolagsstyrelse, och följs upp genom kommunens internkontrollarbete.

I tillämpliga fall kompletteras plan för ledning och samverkan vid samhällsstörningar med särskild planering för hantering av vissa scenarier. Dessa händelser kännetecknas av att de riskerar att innebära omfattande konsekvenser och/eller att ansvarsförhållanden och hantering är särskilt komplexa såsom till exempel kraftigt skyfall, störningar i vattenförsörjningen, värmebölja, utrymning eller oljepåslag. Sådan planering ska betraktas som ett komplement till och direkt underställd plan för ledning och samverkan vid samhällsstörningar samt Munkedal kommuns förvaltningar, bolag och förbunds krisledningsplaner varför dessa ska beaktas vid framtagande. Planeringen sker framför allt i form av förtydliganden av ansvarsförhållanden och i tillämpliga fall i form av framtagande av särskilda rutiner. Sådan planering fastställs endast i tillämpliga fall av politiskt organ.

Med Munkedals kommun avses organisationen Munkedals kommun och inkluderar (om inte annat anges) såväl förvaltningar, bolag (benämns genomgående i planen som bolag) som kommunalförbund (benämns genomgående i planen som förbund). En aktör kan vara en formell organisation, antingen offentlig, privat eller ideell, eller ett spontant socialt nätverk, som har betydelse för hanteringen av samhällsstörningar. Bland aktörer ingår också Munkedal kommuns förvaltningar, bolag och förbund.



Höjd beredskap

Lag 2006:544 gäller även vid höjd beredskap. (Regeringen kan besluta om höjd beredskap om Sverige är i krigsfara enligt Lag om totalförsvaret och höjd beredskap (1996:1470).)

Vid ett förändrat säkerhetspolitiskt läge ska plan för ledning och samverkan vid extraordinära händelser ligga till grund för kommunens Plan för höjd beredskap varpå ytterligare lagar träder i kraft.

Giltighet

Plan för ledning och samverkan vid samhällsstörningar fastställas för varje ny mandatperiod av kommunstyrelsen. Planen ska löpande ses över och vid behov revideras under pågående mandatperiod. Enklare revidering kan göras av kommunstyrelseförvaltningen utan att planen på nytt måste antas av kommunstyrelsen. Larm- och kontaktlistor ska uppdateras minst två gånger per år eller vid behov.

Planen ersätter den av kommunfullmäktige i Munkedals kommun, vid sammanträde den 2019-10-23, fastställda Plan för Munkedals kommuns arbete med krisarbete.

Ansvar

Kommunstyrelseförvaltningen ansvarar för planen, och att den revideras.

Förvaring och distribution

En aktuell version av planen ska finnas utskriven på följande platser: I respektive förvaltningschefs pärm "Samhällsstörning och höjd beredskap", i stabsutrymmet på kommunhuset Forum i Munkedal.

Planen ska finnas tillgänglig för samtliga inom Munkedals kommun, Länsstyrelsen Västra Götaland, polisen, region Västra Götaland, Försvarsmakten Militärregion Väst, SOS Alarm, Munkedals frivilliga resursgrupp samt övriga inom Munkedal kommuns säkerhetsnätverk.

Planen ska finnas på Munkedal kommuns intranät och i kommunens krisledningssystem.

Strategiska mål för Munkedal kommuns krisledning

- Rädda och skydda liv, hälsa, egendom och miljö.
- Få kontroll över och eventuellt eliminera vållandefenomen.
- Säkra och skapa gynnsamma villkor för människan som individ och hennes sociala sammanhang.
- Säkra och åstadkomma kontroll över hotade eller drabbade samhällsfunktioner.
- Säkra demokrati, rättssäkerhet och mänskliga fri- och rättigheter.
- Information till drabbade, allmänhet, personal, samverkande organisationer och massmedia ska vara korrekt, begriplig, snabb och tillgänglig.
- Beakta direktiv och/eller vägledning från regeringen och/eller sektorsansvariga central myndighet

Principer för krishantering i Munkedals kommun

- Ansvarsprincipen innebär att den som har ett ansvar i normala situationer har motsvarande ansvar inför och under olyckor och kriser.
 - Samverkansprincipen innebär att aktörer som berörs av en kris ska samverka med varandra för att säkerställa god samordning och effektivt resursutnyttjande.
 - Handlingsprincipen innebär att aktörerna ska agera proaktivt och vidta nödvändiga åtgärder även i osäkra situationer med brist på information.
-

Aktörsgemensamt

De gemensamma grunderna riktar sig till alla aktörer som har ett ansvar och kan bli inblandade i hanteringen av samhällsstörningar. På alla samhällsnivåer och inom alla samhällssektorer. Grunderna handlar om aktörsgemensamma situationer när vi ska agera tillsammans.

Ett aktörsgemensamt språk

Gemensamma grunder bygger på ett gemensamt språk och att varje organisation kan använda den egna organisationens språk. Munkedals kommun använder följande översättningar och är tvåspråkig.

Begrepp i gemensamma grunder	Munkedals kommun
Inriktning och samordningsfunktion	Inriktnings och samordningsfunktion Länsstyrelsen på regional nivå Kommunen på lokal nivå
Stöd (till inriktning och samordningsfunktion)	Stab
Kontakt	TiB (Tjänsteman i beredskap)
Koordinator	Stabschef
Samhällsstörning	Extraordinär händelse, kris, samhällsstörning, incident
Samverkansperson	Samverkansfunktion ur Stabssektion K9
Delprocess	Stabssektioner K0-K9
Krisledare	Leder krisarbetet och prioriterar åtgärder Har mandat att fatta beslut på övergripande nivå och på detaljnivå

Viktiga begrepp

Inriktning är kraftsamling av tillgängliga resurser mot formulerade mål. Inriktning är en effekt av ledning och/eller samverkan hos de resurser som hanterar samhällsstörningar. Varje aktör har alltid en egen inriktning. När flera aktörer fungerar tillsammans finns det också en aktörsgemensam inriktning.

Samordning är anpassning av aktiviteter och delmål så att tillgängliga resurser kommer till största möjliga nytta. Samordning är en effekt av ledning och/eller samverkan hos de resurser som hanterar samhällsstörningar. Samordning handlar om att aktörer inte ska motarbeta varandras syften utan hjälpa varandra där det går.

Samverkan är den aktivitet som gör att aktörer kan enas om inriktning och samordning för att maximera effekten av de gemensamma resurserna.

Inriktning är att tydliggöra hur resurser ska nå formulerade mål. Inriktning är en effekt hos de resurser som hanterar samhällsstörningar. Varje aktör har alltid en egen inriktning. När flera aktörer fungerar tillsammans finns det också en aktörsgemensam inriktning.

Ledning är en operativ funktion inom Stabssektionen K3 som, genom att en aktör bestämmer, åstadkommer inriktning och samordning av tillgängliga resurser. Ledning förknippas ofta med hierarkier och enskilda organisationer, men kan också ske i aktörsgemensamma situationer. Ledning kan grundas i mandat (juridisk grund) eller i överenskommelse (social grund). Så kallad funktionsledning.

Kris avser en händelse som drabbar många människor och stora delar av samhället och hotar grundläggande värden och funktioner. Kris är ett tillstånd som inte kan hanteras med normala resurser och organisation. En kris är oväntad, utanför det vanliga och vardagliga, och att lösa krisen kräver samordnade åtgärder från flera aktörer.

Samhällsstörningar är ett gemensamt uttryck för alla delar i hotskalan, det vill säga olyckor, kriser, krig och annat som har med samhällsskydd och beredskap att göra och som hotar eller ger skadeverkningar på det som ska skyddas i samhället. Det är ofta oväntat men det kan vara förväntat (ett oväder) eller planerad demonstration med mera.

Krisberedskap är förmågan att genom utbildning, övning och andra åtgärder samt genom den organisation och de strukturer som skapas före, under och efter en kris förebygga, motstå och hantera krissituationer.

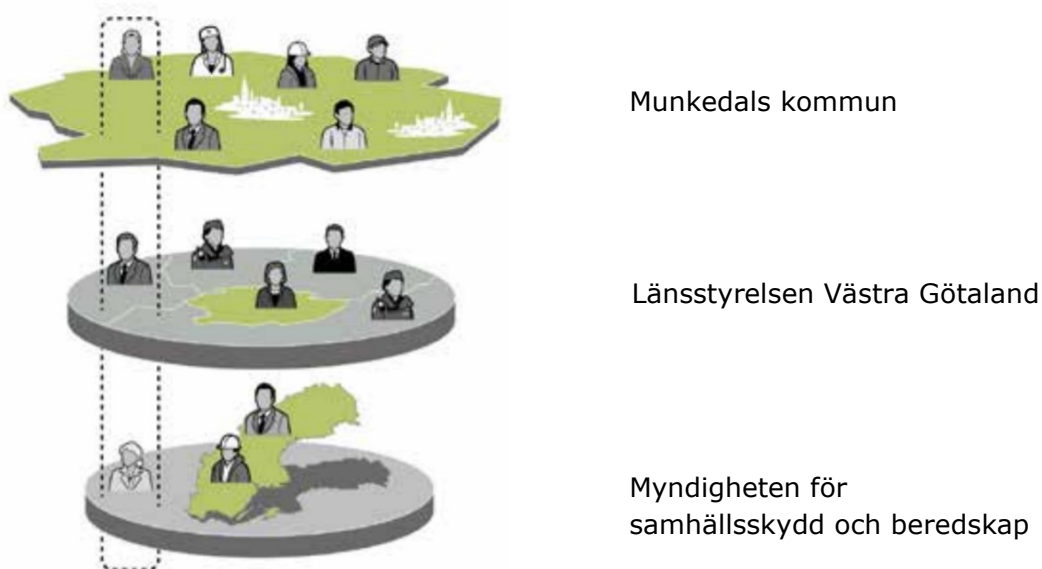
Krishantering är förmågan att kunna hantera en kris som inträffar och bygger både på krisledningsförmåga och operativ förmåga, vilket sammantaget är organisationens förmåga att operativt hantera kriser.

Skyddsvärden (samhällets skyddsvärden) Är värden formulerade av regering och riksdag som ska skyddas i arbetet med samhällsskydd och beredskap.

De är:

- människors liv och hälsa
- samhällets funktionalitet
- demokrati, rättssäkerhet och mänskliga fri och rättigheter
- miljö och ekonomiska värden
- nationell suveränitet.

Den svenska modellen – geografiskt områdesansvar



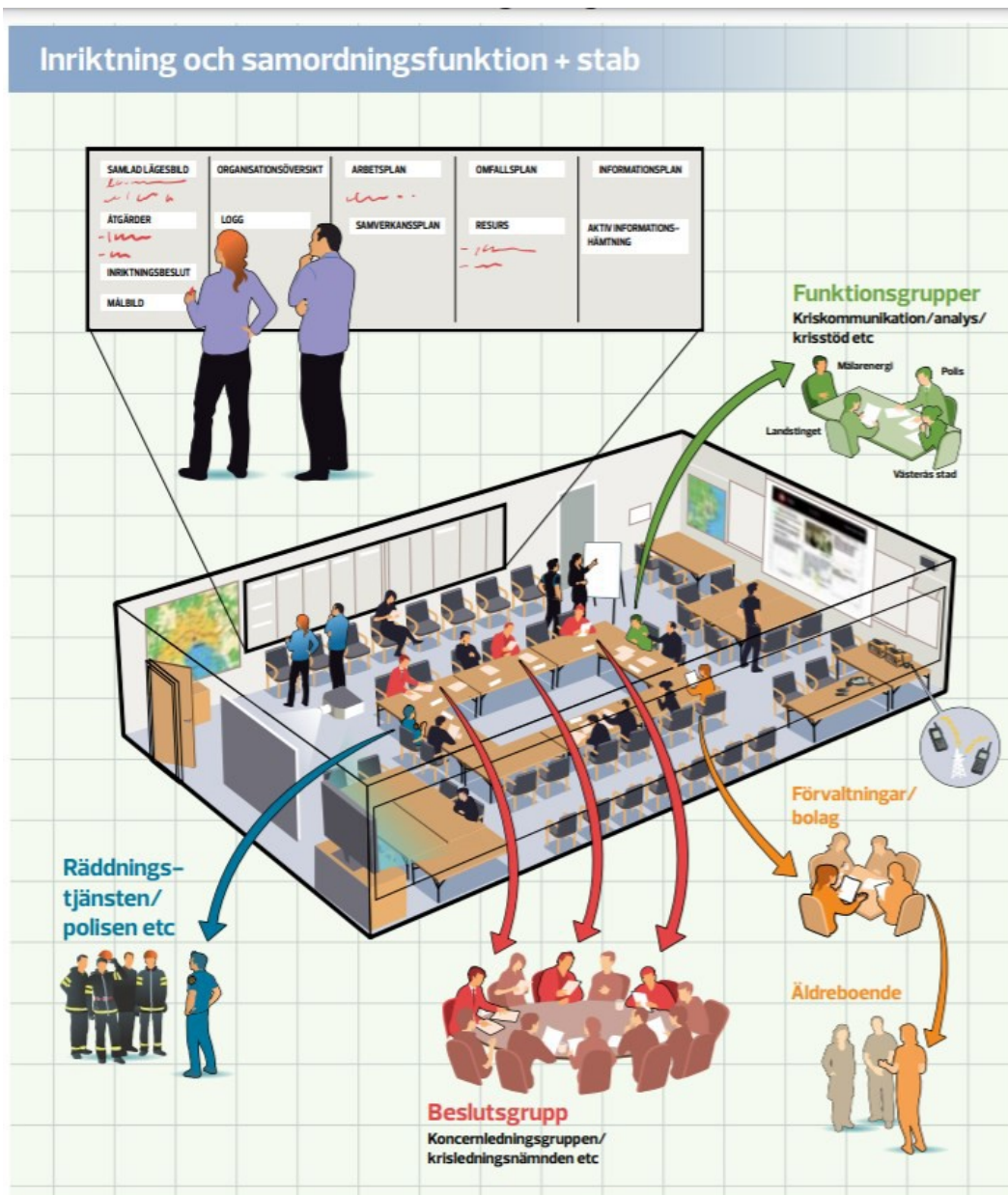
Figur: Geografiska områdesansvaret

Alla aktörer i samhället har olika roller, ansvar och mandat. Geografiskt områdesansvar innebär ansvar att verka för att samordningen fungerar mellan alla som är inblandade i hanteringen. Munkedal kommun har det geografiska områdesansvaret i kommunen, länsstyrelserna i länet och regeringen via Myndigheten för samhällsskydd och beredskap för hela landet.

Munkedal kommuns geografiska områdesansvar innebär att

- göra en samlad risk- och sårbarhetsanalys i kommunens geografiska område som kan leda till en extraordinär händelse och göra denna analys känd för berörda aktörer.
- vara sammankallande för ett krishanteringsråd (Munkedal kommuns säkerhetsnätverk) med representanter från lokala organisationer, närings- och föreningsliv och myndigheter.
- verka för att de lokala krisaktörernas förberedelser för hanteringen av en extraordinär händelse samordnas.
- verka för samordning av krishanteringen genom samverkan mellan organisationer, närings- och föreningsliv samt myndigheter inom kommunen.
- samordna information till allmänheten.
- ge Länsstyrelsen lägesrapport och information om händelseutvecklingen, tillståndet, vidtagna och planerade åtgärder.
- ansvara för att hålla utsedd myndighet informerad.

Sätt att hantera samhällsstörningar – generellt



Alla aktörer som är med och hanterar samhällsstörningar måste enkelt kunna komma i kontakt med varandra och hitta effektiva sätt att träffa överenskommelser.

Bilden visar hur olika aktörer ingår i en inriktnings- och samordningsfunktion, Inriktnings- och samordningsfunktionen (ISF) och staben, med en eller flera representanter, och kopplingen till sin egen organisation. ISF och staben består av representanter från flera aktörer. ISF är aktörsgemensam då syftet är effektiv samordning genom samverkan.

En förutsättning för en effektiv krishantering är att ISF och staben är flexibel. Den ska kunna anpassas till flera olika typer och omfattningar av händelser, allt från att en enskild förvaltning eller ett bolag behöver förstärkta resurser till att krisledningsnämnden måste aktiveras.

Etablera gemensamma former



Det är av största vikt att samverkan upprättas på både strategisk och operativ nivå. På den operativa nivån är det viktigt att blåsljusorganisationerna även inkluderar andra aktörer som kan bidra till att hantera samhällsstörningen.

Kontakt

Aktörens kontakt med övriga sker genom inriktnings- och samordningskontakten.

Varje aktör behöver en kontaktpunkt för att öka tillgängligheten samt tydliggöra och underlätta kontakter med andra aktörer. Den är den primära kontaktvägen in i en organisation för att tidigt kunna agera och initiera åtgärder vid samhällsstörningar. Vissa aktörer har beredskap/jour, andra nås via kontaktlistor. Representanten som skickas till ISF ska ha rätt att, för sin huvudmans räkning, träffa överenskommelser om en aktörs gemensam inriktad samordning för att hantera samhällsstörningens konsekvenser.

Inom Munkedals kommun finns följande kontakter

- Inlarmningsfunktion – Munkedals kommun har ett avtal med Räddningstjänsten Mitt Bohuslän – RMB. RMB tar den första kontakten ifrån externa aktörer. Därefter ringer RMB enligt den listan med mottagare inom kommunen och lämnar över uppgiften till den som svarar. upprätthåller kontaktuppgifter till andra aktörer. TIB har mandat att initiera en inriktnings- och samordningsfunktion/stab för kommunen eller utifrån det geografiska områdesansvaret.
- IT beredskap - På SML-IT finns en person i beredskap för att kunna hantera IT störningar.
- Vinterjour - gatuenheten har beredskap från oktober till april för att sköta vinterväghållningen. Övrig tid söks dessa via kontaktlista.
- Socialjouren – socialjouren är gemensam för Fyrbodal som kvällar och helger är kontakten till krisstöd. Övrig tid söks krisstöd direkt via kontaktlistor.
- Övriga förvaltningar och funktioner inom Munkedals kommun nås via kontaktlistor.

När Inlarmningsfunktionen larmar går sökningen samtidigt till alla på kontaktlistan och det är personerna på kontaktlistans ansvar att koordinera vem eller vilka som ska företräda aktören.

Andra viktiga aktörer och deras kontakter

- Försvarsmakten – vakthavande befäl, VB.
- Västra Götalandsregionen – tjänsteman i beredskap, TIB.
- Länsstyrelsen – tjänsteman i beredskap, TIB.
- Polisen – vakthavande befäl, VB.

Inriktnings- och samordningsfunktion, ISF

Funktionen är en plattform för dialog där aktörer träffas fysiskt eller virtuellt (telefon/video/Rakel). Den är flexibel och representanter för olika aktörer möts för att träffa överenskommelser om aktörsgemensam inriktning och samordning. Representanterna ska bidra till att prioritera åtgärder och resurser.

Inriktnings- och samordningsfunktion är en icke-permanent grupp som har till uppgift att träffa överenskommelser om aktörsgemensam inriktning och samordning av åtgärder. Den aktiveras när behov uppstår.

Representanterna för de inblandade aktörerna har det handlingsutrymme som krävs för att hantera samhällsstörningar. Varje aktör som berörs av överenskommelsen fattar själv beslut om hur denna ska genomföras i den egna organisationen.

Alla aktörer kan initiera inriktnings- och samordningsfunktionen. Funktionen kallas samman och hålls ihop av Munkedals kommun via tjänsteman i beredskap.

Inriktnings- och samordningsfunktionens bemanning för kommunens personal, samt vilka aktörer som kallas beslutas av kommundirektör i samråd med tjänsteman i beredskap, säkerhetsskyddschef, kommunikatör samt med närmast berörd förvaltning, bolag, funktion eller annan extern aktör. Viktigt att notera är att det är respektive extern aktör som beslutar om sin egna bemanning. Initialt representerar kommunens utsedda TIB ISF.

Strategisk samverkan mellan kontakter



Stab

Vid behov kan en stab till stöd för inriktnings- och samordningsfunktionen aktiveras för att stödja beslutsprocesserna i funktionen, se bild på sidan tolv. Det är en grupp som bereder underlag till överenskommelser i funktionen. Det kan ses som en analysenhet som arbetar med omvärldsbevakning, omfalls-analyser, kriskommunikation, informationsdelning och samlade lägesbilder.

Staben har generellt sätt inget mandat att fatta några egna beslut, utom de om ren verkställighet. I stället ska staben förse beslutsfattare med underlag som sakligt belyser alla de faktorer som kan påverka situationen samt följa de beslut som beslutfattare ger till staben.

För att staben ska fungera så behöver också ett antal delprocesser fungera. Vissa behöver fungera redan från början oavsett om det handlar om en långvarig eller en kort krishantering. Andra blir aktuella först när hanteringen drar ut på tiden och det blir aktuellt med mat, sovplatser, avlösningar, säkerhetskontroller och kanske att processen drivs på skilda ställen samtidigt. Dessa delprocesser är:

- **Lägesbild** - hämta, lämna, tolka och sammanställa information till och från ISF och staben.
- **Analysera** – att sammanställa och tolka tillgänglig information – vad betyder det för oss, för andra och vad behöver vi veta mer?

- **Planera** – skapa resurser och förbereda för genomförande i långa och korta tidsperspektiv.
- **Genomföra** – genomföra och följa upp det som planerats i långa och korta tidsperspektiv.
- **Kommunicera** – upprätthålla kriskommunikation och dialog med aktörer.
- **Stödsystem** – upprätthålla de tekniska system som ISF och staben behöver för att fungera.
- **Bemannning och logistik** – se till att staben har rätt kompetenser och uthållighet över tiden, inklusive kost, logi.
- **Dokumentera** – säkerställa spårbarhet i överenskommelser och vägen till överenskommelser.
- **Lära** – för både ISF och staben, säkerställa kritiskt tänkande, utvärdering och erfarenhetsåterkoppling.

Staben organiseras av Munkedals kommun och är också det interna ledningsstödet för kommunens egen organisation. Kommunen ser till att det finns organisatoriska, personella och tekniska förutsättningar för staben skall verka effektivt. Staben leds av en stabschef och bemannas av Munkedals kommun. Vid behov även av experter och kompetens från andra berörda aktörer. Det finns inget som hindrar att aktörerna i ISF och staben enas om att utse koordinator/stabschef med annan hemvist. Om till exempel samhällsstörningar har en tydlig sektors-orienterad karaktär, oljeutsläpp, vattenavbrott, pandemi eller omfattande grov kriminalitet och terrorism, kan man komma överens om att räddningstjänsten, nätägare el-, vatten mfl, regionen eller polisen utser koordinator utan att det geografiska områdesansvaret förändras. Inom Munkedals kommun är det företrädesvis kommunstyrelseförvaltningen som ansvarar för stabschef men den kan även här utses från annan förvaltning eller kommunalt bolag.

Staben arbetar mer kontinuerligt än en inriktnings- och samordningsfunktion. Arbetet i staben kan ske såväl på distans som i fysiska former. Varje aktör som berörs av eller kan bidra till att hantera konsekvenserna av samhällsstörningen bör delta i ISF (funktionen/staben). Vissa av dessa kan även behöva ingå i staben just för att tillföra den expertkompetens som krävs för att få ett väl avvägt och underbyggt förslag till överenskommelser om inriktning och samordning. Flera staber kan finnas samtidigt och de kan arbeta på en fysisk plats eller med stöd av olika tekniska lösningar på distans.

Inriktnings- och samordningsfunktionen stab består av följande fasta roller och funktioner

- Stabschef: Initialt TIB.
- Kommunikation: Kriskommunikatörer.
- Analys: Kommunstyrelseförvaltningen ansvarar initialt för att upprätta funktionen.

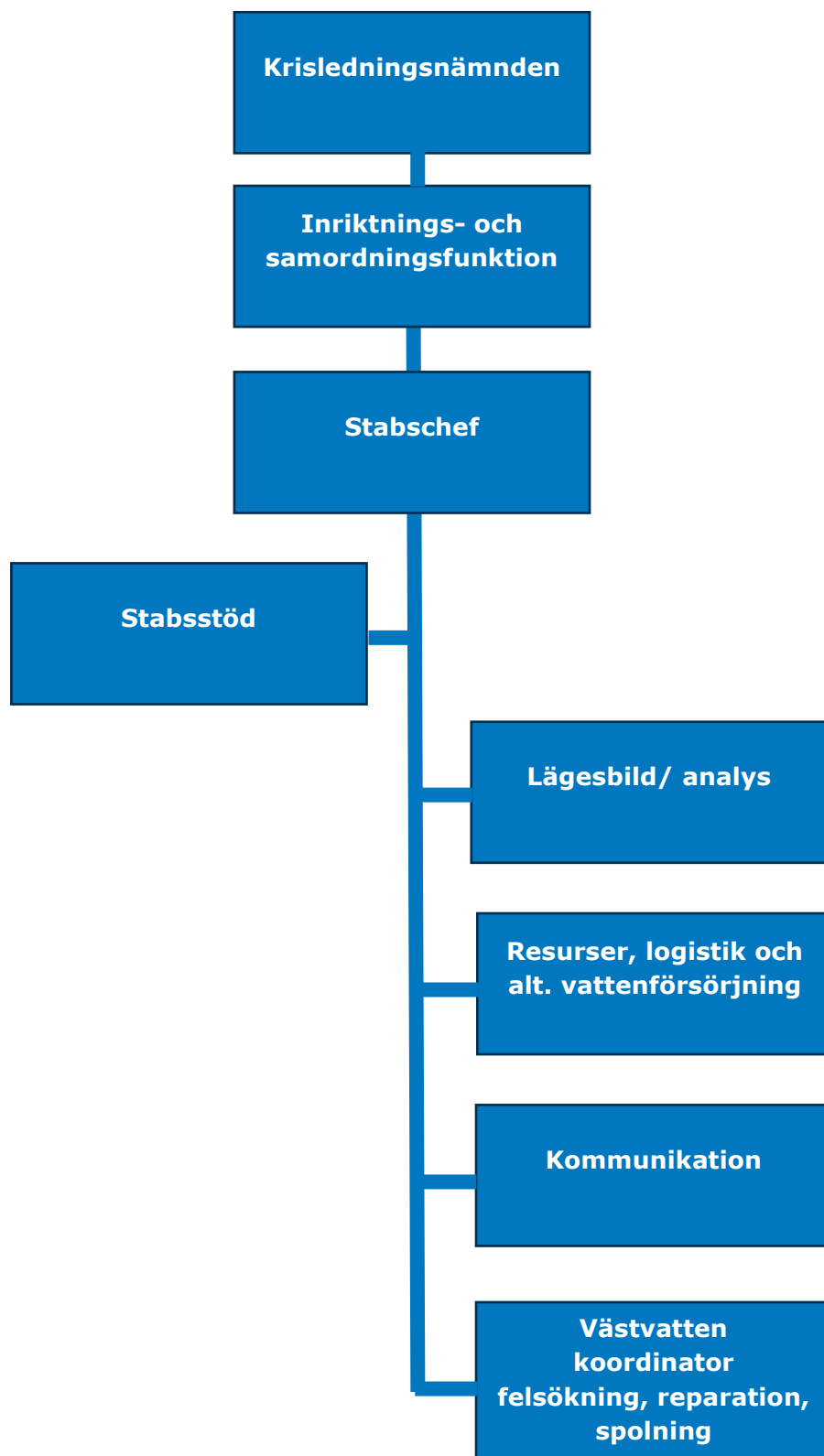
Beroende på händelsens omfattning kopplas följande funktioner till staben

- Bemanning – personalavdelningen
- Logistik – Samhällsbyggnadsförvaltningens respektive avdelningar/enheter,
- Kommunstyrelseförvaltningen kansliet och Munkedals frivilliga resursgrupp.
- Dokumentation, administration och service – Kommunstyrelseförvaltningen kansliet och Munkedals frivilliga resursgrupp.
- Lägesbild – samhällsbyggnadsförvaltningens GIS personal
- Samband – kommunens IT-avdelning och kommunens frivilliga resursgrupp.
- Ekonomi – kommunstyrelseförvaltningen

- Experter – olika sakkunniga inom kommunen.

I kommunens checklistor för ledning och samverkan beskrivs med rollkort funktionerna mer i detalj.

Staben organiseras efter typ och omfattning av samhällsstörning. För vissa scenarier finns redan en färdig organisationsstruktur.



Exempel på ledningsstruktur för Nödvattenförsörjningsplan

Aktivera när någon aktör anser att det behövs

En ISF och stab kan aktiveras när behovet uppstår och alla aktörer får aktivera den. ISF och stab sammankallas normalt av Munkedals kommun som är geografiskt områdesansvarig och blir då värd. Aktörer med geografiskt områdesansvar måste alltid sammankalla en funktion på begäran och har också rätt att initiera en funktion på eget initiativ. Alla inom Munkedals kommun har rätt att via TIB initiera en ISF och stab.

Munkedals kommun och Länsstyrelsen i Västra Götaland ska under en samhällsstörning koordinera sig om det blir aktuellt att båda aktörerna planerar för att upprätta en ISF och / eller stab.

Alla måste kunna delta i eller bidra till inriktnings- och samordningsarbete

En aktör som har lämpliga resurser eller kompetens bör kunna delta i eller bidra till inriktnings- och samordningsarbetet. Inom Munkedals kommun är det ett krav.

Att delta i inriktnings- och samordningsarbetet innebär att en aktör aktivt medverkar i funktionen och staben. Deltagande kan ha olika former, från distribuerad kommunikation och informationsutbyte inom funktionen genom sambandssystem och elektronisk kommunikation, till samlokalisering och arbete med aktörsgemensamma fokusområden såsom analys, samlad lägesbild, informationsdelning och kriskommunikation. Vid samhällsstörningar som har snabbt förlopp, kräver snabba beslut och det finns ett stort behov av samverkan ska en samlokalisering alltid ske, dock är det upp till externa aktörer att besluta om de har möjlighet till samlokalisering.

En aktör kan bistå med information och analys, med resurser som IT-infrastruktur eller personal med expertkompetens, utan att aktivt delta i själva hanteringen.

Vara värd för inriktnings- och samordningsarbete/stab

Munkedals kommun måste som geografiskt områdesansvarig kunna vara värd för funktionen och staben. Att vara värd för inriktnings- och samordningsarbete/stab innefattar att:

- se till att det finns tekniska, organisatoriska, personella och fysiska förutsättningar samt uthållighet för inriktnings- och samordningsarbete (sambandsplanering, rutiner, tillgänglig personal, lokaler med mera).
- ansvara för att starta aktörsgemensam hantering genom att bjuda in representanter för offentliga och privata aktörer samt frivilliga resurser till att delta i eller bidra till inriktnings- och samordningsarbete i dess olika former.
- ansvara för att de handlingar som upprättas hanteras enligt gällande regler för offentlig verksamhet och ansvara för att "logg" och mötesprotokoll förs. Förmågan att vara värd för inriktnings- och samordningsarbete kan bygga på andra aktörers förmåga att vara stödresurs för inriktnings- och samordningsarbete.

Ledningsmetodik

Inom Munkedals kommun används en gemensam metodik för stab och ledningsarbete för hantering av samhällsstörningar. Metodiken är beprövad och används inom många andra organisationer.

Mål med stabsmetodiken

Ledningen vid samhällsstörning ska vara ändamålsenligt ordnad samt planeras och organiseras så att insatserna kan påbörjas inom godtagbar tid och genomföras på ett effektivt sätt. Ansvaret för att detta uppfylls åligger kommundirektören. Stabsmodellen ändrar inget i ordinarie ledningsstruktur. Samma rutiner, organisation och hierarki gäller fortsatt. Målet är ökad ledningsförmågan under störda förhållanden.

Syftet med ledningsmetodiken

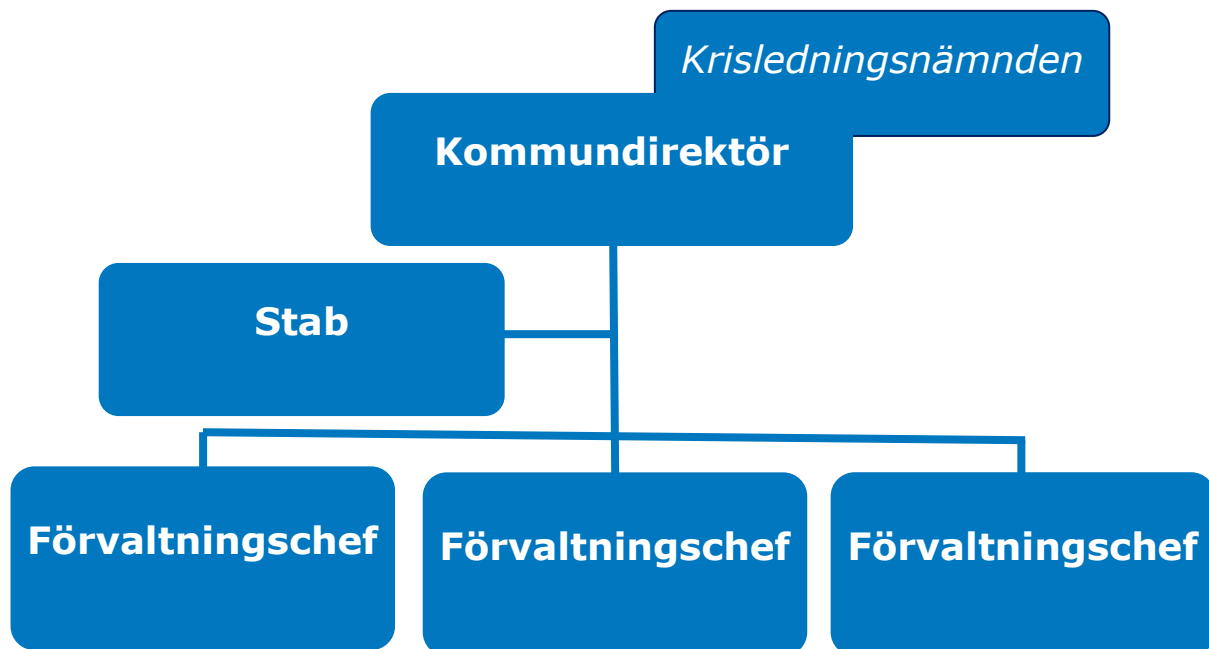
Syftet med staben är att stödja chefers utövande av ledning, det vill säga att tillgodose behovet av kvalitativt och koordinerat beslutsfattande på olika nivåer. Detta kallas för funktionsledning., där stöd skall tillföras där det efterfrågas eller behövs. Det kan således vara på verksamhetsnivå som till exempel tekniskt stöd eller som stöd till förvaltningsnivå och allt däremellan. Behovet av stöd och vilken typ av stöd styrs av operationsmiljön, uppdrag och uppgifter, valt tillvägagångssätt, samt tillgängliga resurser.

En väl fungerande stab

- sätts samman av de komponenter som behövs i varje given situation,
- är flexibel och anpassningsbar,
- dimensioneras efter de aktuella ledningsbehoven,
- har egenskapen robusthet samtidigt som anpassningsbarheten behålls.

Staben ska ha den indelning och struktur för ledningsförhållanden som kommundirektören valt för att kunna leda den verksamhet som denne ansvarar för. Organisationen utgår från beredskapsnivåerna och anpassas utifrån ledningsbehoven. Vid utformning av organisationer ska följande eftersträvas:

- enhetliga och tydliga ledningsförhållanden
- ett väl avvägt kontrollspann (antalet verksamheter /organisationsenheter att leda)
- ett behovsanpassat val av ledningsplats.



Principbild på systemet ur ett hierarkiskt perspektiv med kopplat stabsstöd. Vid höjd beredskap intar Kommunstyrelsen Krisledningsnämndens plats.

Ansvar och roller inom staben

Krisledningsnämnden

Krisledningsnämnden fungerar som kommunens ledande politiska organ om kommunen drabbas av en extraordinär händelse och har det övergripande yttersta ansvaret för krishanteringen. Ordföranden i krisledningsnämnden tillsammans med kommundirektör utvärderar om en viss händelse skall betraktas som en extraordinär händelse. En extraordinär händelse innebär dock inte automatiskt att krisledningsnämnden skall träda i funktion, omständigheterna i varje enskilt fall avgör. Krisledningsnämnden kan också träda in utan att en extraordinär händelse föreligger i egen kommun. Syftet är då att hålla den informerad och förberedd om läget skulle försämrats vid extraordinär händelse i närområdet. Kommunen får på beslut av krisledningsnämnden

- vid begäran bistå andra kommuner som drabbats av en extraordinär händelse. Om bistånd har lämnats har kommunen rätt till skälig ersättning av den andra kommunen.
- när en enskild persons vistelse i en kommun beror på en extraordinär händelse, har vistelsekommunen rätt till ersättning från den kommun som drabbats av den extraordinära händelsen.
- lämna begränsat ekonomiskt stöd till en enskild som drabbats av händelsen.

Ansvar och uppgifter

- Krisledningsnämnden, utgörs av X antal ur kommunstyrelsen, fattar beslut på övergripande nivå. Det är endast krisledningsnämndens ordförande alternativt vice ordförande som kan besluta om situationen är sådan att kommunen står under påverkan av en extraordinär händelse och att krisledningsnämnden ska träda i funktion eller om händelsen kan hanteras av den ordinarie organisationen.
- Ordföranden i krisledningsnämnden får besluta på nämndens vägnar i ärenden som är så brådskande att man inte kan invänta nämndens avgörande. Sådana beslut ska därefter snarast anmälas till nämnden.
- Krisledningsnämnden kan vid behov överta det beslutsfattande som rör den aktuella krisen över hela eller delar av verksamhetsområden från kommunens berörda nämnder.
- Krisledningsnämndens roll är att
 - ange inriktning för kommunens arbete.
 - besluta om förändringar i servicenivåer inom kommunens verksamheter, och vilka som ska prioriteras eller stängas.
 - besluta om omfördelning av kommunens resurser.
 - tolka kommunens roll.
 - företräda kommunen.

Befogenheterna beskrivs mer ingående i kommunstyrelsens reglemente.

Exempel på typ av händelse för krisledning på denna nivå

- Naturkatastrofer.
- Miljökatastrofer.
- Epidemier.
- Social oro.
- Terrorism.
- Svåra störningar i infrastrukturen.
- Långvarigt el-, tele/data, vatten- eller fjärrvärmeavbrott.

Deltagare

I enlighet med kommunstyrelsens reglemente går kommunstyrelsen in som krisledningsnämnd vid extraordinära händelser. Krisledningsnämnden består av

- Ordförande, 1:e vice ordförande, 2:e vice ordförande, 2 ledamöter och 3 ersättare
- kommundirektör (föredragande tjänsteperson).
- kommunsekreterare (sekreterare).
- Eventuellt kommunjurist (juridiskt beslutsstöd).

Kommunstyrelseförvaltningens roll före, under och efter en kris

- Upprätthålla en beredskap och kontaktpunkt genom inlarmningsfunktionen-RMB, Räddningstjänsten Mitt Bohuslän.
- Upprätthålla larmlistor, larma vid eller risk för samhällsstörningar.
- Tillhandahålla ändamålsenliga lokaler för krisledning.
- Samordna och arrangera utbildningar och övningar inom krishantering.
- Omvärldsbevakning.
- Informera krisledningsnämndens ordförande.
- Säkerställa tekniska förutsättningar och rutiner för att kommunen ska kunna vara värd för en inriktning och samordningsfunktion.
- Initiera och vara värd för en inriktning och samordningsfunktion för kommunen och övriga samverkande aktörer vid samhällsstörningar.
- Organisera en stab till inriktning och samordningsfunktionen.

- Att vara stabschef för staben till inriktning och samordningsfunktionen.
- Upprätta en plan för ledning och samverkan vid samhällsstörningar, kriskommunikationsplan samt tillhörande checklistor.
- Rollen vid eller vid risk för allvarlig händelse kan vara
 - att följa utvecklingen.
 - att stödja.
 - att samordna.
 - att leda.
- Leda utvärderingen av allvarliga händelser där flera förvaltningar och bolag blivit berörda.

Kommundirektör

Kommundirektör är beslutsfattare om inte krisledningsnämnden är inkopplad. Direktören är också föredragande för krisledningsnämnden.

Förvaltningar och bolag

- Tillhandahålla en kontakt till organisationen. Antingen genom beredskap/jourfunktion eller via en kontaktlista till organisationen.
- Delta i kommunens inriktning och samordningsfunktion/stab om TIB kallar.
- Ingå eller bidra i inriktning och samordningsfunktionens stab.
- Fastställa och upprätthålla en aktuell krishanteringsplan för den egna verksamheten.
- Delta på övningar och utbildningar enligt denna plan.

Övergripande prioriteringar

Samhällsviktig verksamhet



Samhällsviktig verksamhet i Munkedals kommun

Samhällssektorer	Samhällsfunktion
Energiförsörjning	<p>Produktion och distribution av el, fjärrvärme, fjärrkyla, fossila bränslen och drivmedel.</p> <p>Munkedals kommun har några mindre elproducenter, dock ej i den omfattning att det har någon större påverkan för den totala elförsörjningen i kommunen i dagsläget. Drivmedel i flytande form finns på lokala bensinstationer.</p>
Finansiella tjänster	<p>Betalningsförmedling, tillgång till kontanter, privata försäkringstjänster och värdepappershandel.</p> <p>I Munkedals kommun har Swedbank kontor i huvudorten Munkedal. I övrigt finns ett antal uttagsautomater för kontanter.</p>
Handel och industri	<p>Detaljhandel, IT-drift och IT-service, bygg- och entreprenadverksamhet, bevaknings- och säkerhetsverksamhet samt tillverkningsindustri.</p> <p>I Munkedals kommun finns samtliga av ovanstående i olika utsträckning.</p>
Hälso- och sjukvård samt omsorg	<p>Akutsjukhus, primärvård, psykiatri, läkemedelsförsörjning, smittskydd, samt omsorg om barn, funktionsnedsatta och äldre.</p> <p>I Munkedal finns fyra äldreboenden, samt boendestöd. Vidare finns ett apotek och två vårdcentraler.</p>
Information och elektronisk kommunikation	<p>Teletjänster, Internet, radio- och TV-utsändningar, distribution av post, produktion och distribution av dagstidningar samt radio och TV</p> <p>I Munkedal finns ett antal mindre serverhallar. Det finns även ett antal objekt i Rakelnätet, samt Fiberföreningar och GSM-master.</p>
Kommunalteknisk försörjning	<p>Dricksvattenförsörjning, hantering av avlopp, renhållning, samlingsplatser, sophantering samt väghållning.</p> <p>Munkedal kommun har valt att bolagisera en stor del av den kommunaltekniska försörjningen, och endast ett fåtal återstår i egen regi.</p>
Livsmedel (inkl. dricksvatten)	<p>Jordbruk samt tillverkning, distribution och kontroll av livsmedel.</p> <p>I Munkedals kommun ligger några mindre jordbruk samt boskapshållning. Inom kommunen finns också dricksvattenproduktion och distribution.</p>

Offentlig förvaltning - Ledningsfunktioner - Stödfunktioner - tjänsteproduktion	Regional ledning och lokal ledning, tillsyns- och tillståndsverksamhet, expert- och analysverksamhet, indikerings- och laboratorieverksamhet, utbildningstjänster samt begravningsverksamhet. Kommunhuset i Munkedal har en viktig betydelse för beslutsprocesser och demokratifrågor.
Skydd och säkerhet	Räddningstjänst, polis, domstolar, kriminalvård och SOS Alarm samt tullkontroll. Munkedal kommun har en räddningstjänst som ingår i ett gemensamt kommunalförbund.
Socialförsäkringar	Munkedals kommun har kontor som hanterar ekonomiskt bistånd.
Transporter	Väg-, järnväg-, sjö- och flygtransport samt förvaltning av transportinfrastruktur. Munkedal har en Europaväg som passerar genom kommunen, som är en huvudtransport för livsmedel m.m. Vi har även en järnväg som passerar igenom samhällena.

Samhällsviktig verksamhet inom Munkedals kommun

Verksamhet	Ansvarig förvaltnings/ bolag	Kommunens utförare	Privata utförare Ja/Nej
Avfallshantering	Rambo AB	Rambo AB	Nej
Vinterväghållning	Samhällsbyggnadsförvaltningen	Kommunen och externa aktörer genom avtal	Ja
Biståndshandläggning	Välfärdsförvaltningen	Kommunen	Nej
Akutjour			
Funktionshindrade	Välfärdsförvaltningen	Kommunen	Nej
HVB-hem/ Familjehem	Välfärdsförvaltningen	Externa aktörer	Ja
Särskilt boende för äldre	Välfärdsförvaltningen	Kommunen	Nej
Hemtjänst	Välfärdsförvaltningen	Kommunen	Nej

Hemsjukvård	Välfärdsförvaltningen	Kommunen	Nej
Förskola Dagbarnvårdare	Kultur- och utbildningsförvaltningen	Kommunen och externa aktörer	Ja
Grundskola (till och med åk 9)	Kultur- och utbildningsförvaltningen	Kommunen	Nej
Anpassad grundskola	Kultur- och utbildningsförvaltningen	Kommunen	Nej
Försörjningsstöd	Välfärdsförvaltningen	Kommunen	Nej
Socialjour Kvällar & helger	Kommungemensam (Uddevalla)	Kommunen	Nej
Krisstöd/POSOM	Välfärdsförvaltningen	Vårdcentral och kyrkan bland annat	Ja
Vattenproduktion	Munkedals vatten AB	Västvatten AB	Ja
Elnät		Ellevio och Vattenfall	Ja
Värmeproduktion/distribution		Uddevalla Energi	Ja
Vattenreglering	Munkedals vatten AB	Västvatten AB	Ja
Avloppsreningsverk	Munkedals vatten AB	Västvatten AB	Ja
Fibernät	Kommunstyrelseförvaltningen	Krokstad fiber, Norra Kärnsjöns fibernät, Blå Grön Fiber, Bärfendal Fiber, Fisketorp/skaveröd Fiber, Håby Fiber, Sanne Fiber, Torreby Fiber, Tungenäset Fiber, Valbo Ryr Kleva Fiber.	Ja Ja Ja Ja Ja Ja Ja Ja Ja Ja
Medborgare center, reception	Kommunstyrelseförvaltning	Kommunen	Nej

Räddningstjänst	Kommunstyrelse-förvaltning	Räddnings-tjänsten Mitt Bohuslän	Ja
Akut fastighetservice	Samhällsbyggnads-förvaltningen	Kommunens fastighets-skötare	Nej
Hamnar			
Kommunens upplysningscentral (vid extraordinära händelser)	Kommunstyrelse-förvaltningen	Kommunen	Nej

Kritisk verksamhet inom Munkedals kommun

Begrepp i gemensamma grunder	Munkedals kommun
Verksamhet	Ansvarig förvaltning
Finans	Kommunstyrelseförvaltningen
Lönehantering	SML-Lön
IT	SML-IT
Ekonomi och inköp	Kommunstyrelseförvaltningen
Registratorer	Berör alla verksamheter
Ledning – krisledning inkl. kommunikation	Berör alla verksamheter

Kriskommunikation

Munkedals kommuns information i samband med en samhällsstörning syftar till att ge drabbade, allmänhet, personal, samverkande organisationer och massmedia korrekt, snabb, begriplig och tillgänglig information. Detta regleras i kriskommunikationsplanen.

Kriskommunikationsplanen för Munkedals kommun riktar sig i första hand till inriktnings- och samordningsfunktionen och staben och kommunens kriskommunikationsgrupp och den beskriver kommunikationsarbetet vid en samhällsstörning.

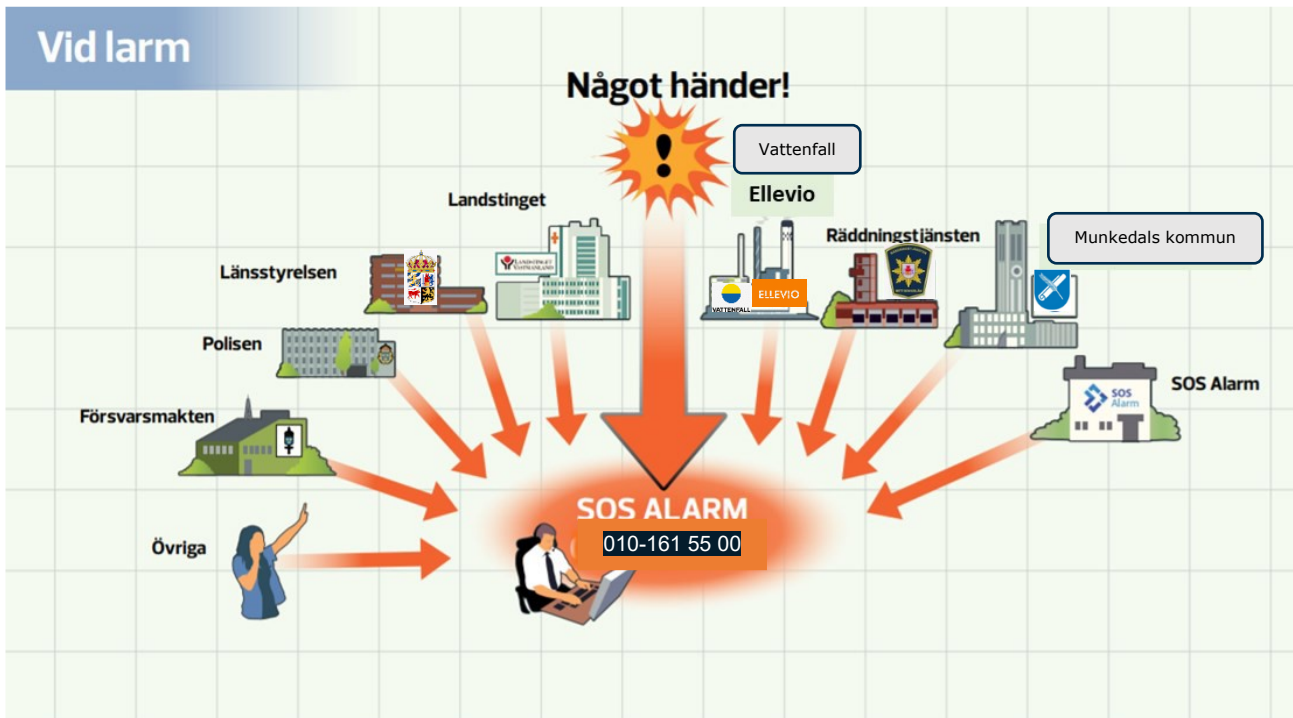
Kommunikatörerna är ansvarig för kriskommunikationsplanen och för att den uppdateras vid behov. Planen finns på intranätet och i kommunens krisledningssystem. Kriskommunikatörerna har också en checklista för hur det operativa arbetet ska bedrivas.

Krisstöd/POSOM

Munkedals kommun ska kunna erbjuda drabbade, närstående och övriga inblandade psykiskt och socialt stöd vid samhällsstörningar. Detta ansvar hanteras av Munkedals kommuns krisstöd/POSOM och regleras i Munkedals kommuns plan för POSOM för vilken avdelningschefen på välfärdförvaltningen ansvarar.

Munkedals kommuns krisstöd/POSOM har även styrande dokument för hur det operativa arbetet ska bedrivas.

Larmning och aktivering



Inlarmnings funktion

Munkedals kommun använder sig av Räddningstjänsten Mitt Bohuslän.

Inlarmningsfunktionen är kommunens kontakt och väg in i Munkedals kommun för viktig information från samverkande eller centrala myndigheter och organisationer samt för ledande tjänstemän inom kommunens förvaltningar och bolag.

Inlarmningsfunktionen larmas via SOS Alarm. Inlarmningsfunktionen ska inom fem minuter kunna inleda uppringning till beslutsfattare inom kommun och vidarebefordra meddelandet vid en inträffad händelse. Beslutsfattaren ska vid behov kunna infinna sig i kommunhuset inom 90 minuter. Utförligare instruktioner för inlarmningsfunktion finns i ett separat avtal med inlarmningsfunktionen.

När beslutsfattaren skapat en lägesbild, vidtagit initiala åtgärder och sett behovet av krishantering eller att en inriktnings- och samordningsfunktion/stab behöver initieras kontaktas kommundirektör och berörda förvaltningar, bolag, kriskommunikationsgruppen, krisstöd, räddningstjänsten och polisen. Stabschef och samtliga sektionschefer kallas in för en gemensam delgivning av lägesbilden och beroende på händelse och omfattning avgörs om och vilka verksamheter/stabsfunktioner som ska sammankallas för fortsatt stab/inriktnings- och samordningsfunktion.

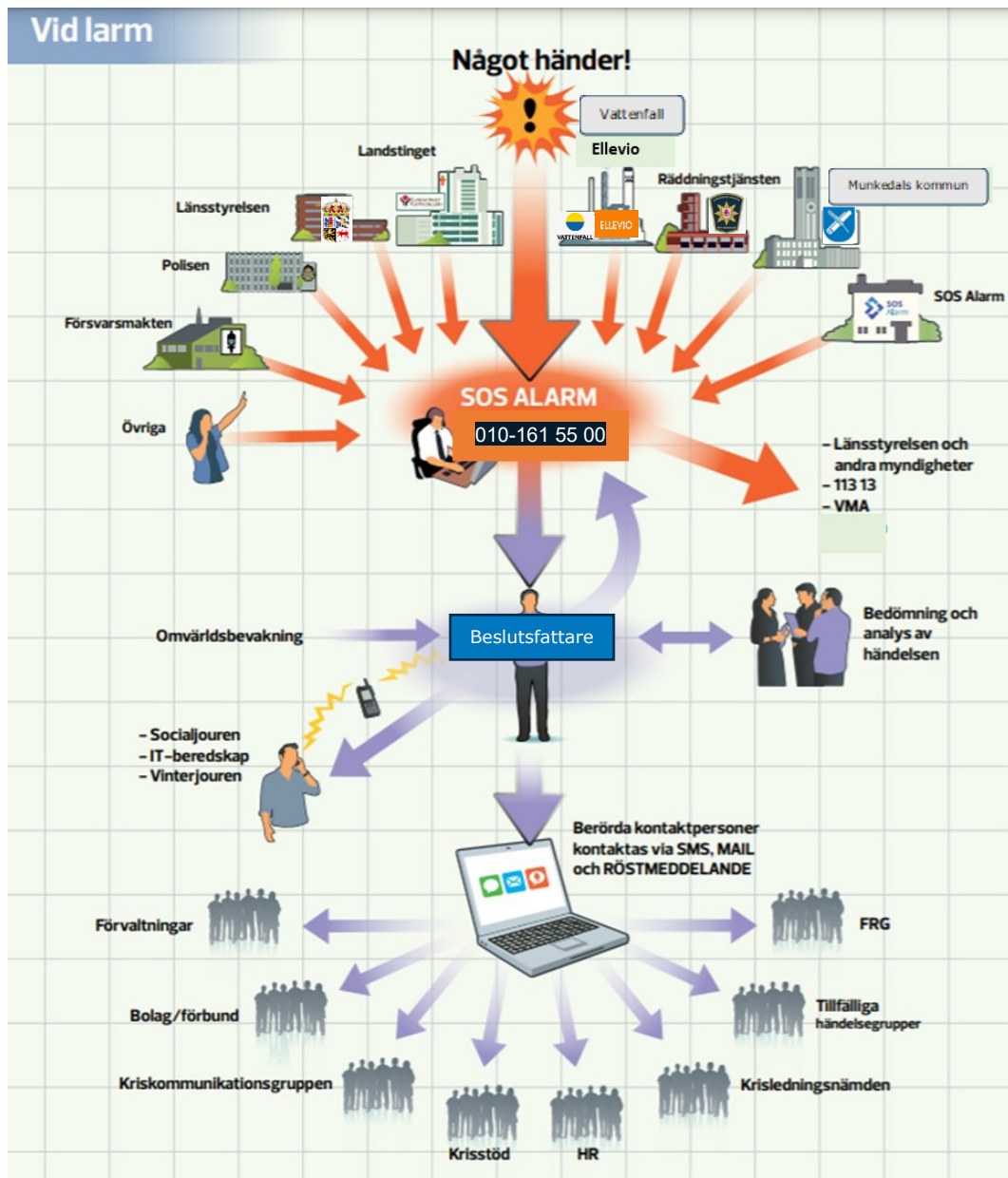
Alarmering av beslutsfattaren ska ske när

- allvarlig störning eller en överhängande risk för samhällsstörningar finns.
- risk finns för tillbud eller konstaterade allvarliga person-, miljö- eller egendomsskador.
- det krävs en koncentrerad insats från flera förvaltningar/bolag.
- det finns risk att varumärket skadas.
- stort intresse från media.
- en händelse sker som kan omfattas av det geografiska områdesansvaret och det finns behov av samverkan mellan inblandade aktörer.

Inlarmningsfunktionen kontaktas automatiskt av SOS Alarm vid händelse och risk för händelse enligt en upprättad instruktion.

Om allt samband är utslaget ska samtliga beslutsfattare omgående ta sig till Kommunhuset.

Övrig krisledningsorganisation



Samtliga nedanstående verksamheter ska ha en krisorganisation som ska kunna nås av Beslutsfattaren. Detta för att kunna ta emot och vidareförmedla larm eller själv vara den som larmar om allvarliga händelser. Funktionen bör kunna initiera och samordna det inledande arbetet vid verksamheten och upprätthålla kontakt med inblandade aktörer inom verksamhetens ansvarsområde tills andra delar av krishanteringsorganisationen har kommit på plats.

En aktuell larmlista/kontaktlista till verksamhetens krisorganisation ska mejlas till VB@brand112.se två gånger per år. Uppdaterad lista ska även skickas så snart förändringar skett i verksamheten vilka påverkar larmlistan. Samtliga larmlistor läggs in i kommunens krisledningssystem som används för att larma via röstmeddelande, sms eller e-post.

- Krisledningsnämnden.
- Samtliga förvaltningar och bolag inom Munkedal kommun.
- Krisstöd
- Kriskommunikationsgruppen.
- SML-IT.
- HR.
- Säkerhetsskydd.
- Kommunstyrelseförvaltningen, kansliet.

Beslutsfattaren ansvarar för larmning med stöd av kommunens krisledningssystem. Även förvaltningarna, bolagen och funktionerna kan använda kommunens krisledningssystem för att larma sin egna organisation.

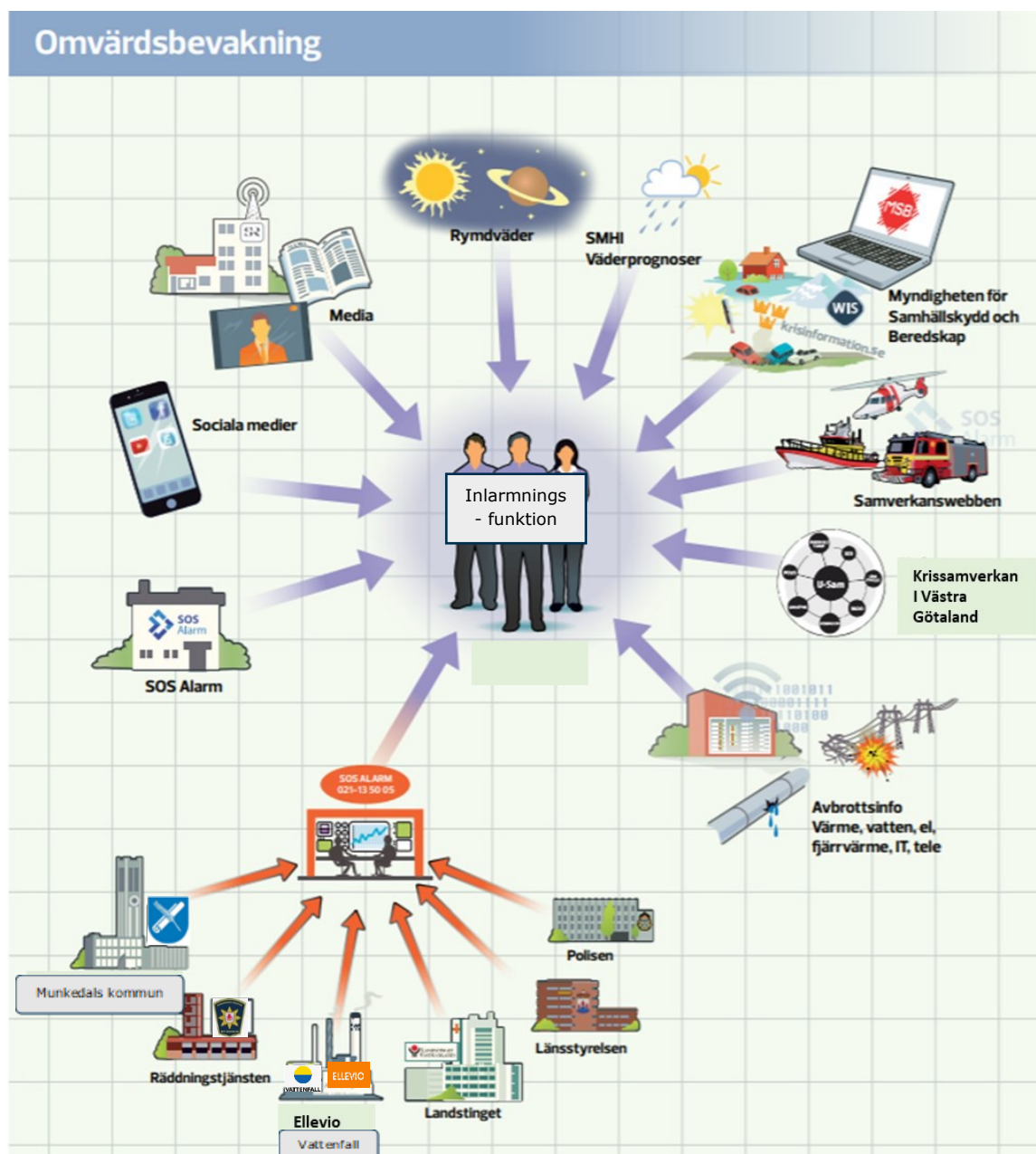
Kommunstyrelseförvaltningen upprätthåller också en extern kontaktlista till myndigheter, organisationer och näringsliv. Även den listan finns i kommunens krisledningssystem.

Uthållighet

Då krishanteringsarbetet kan pågå under lång tid måste uthålligheten säkerställas. Detta gäller såväl central krisledning via inriktnings- och samordningsfunktionen som ledningen vid varje förvaltning, bolag och funktion.

Krishanteringsorganisationen ska kunna upprätthålla verksamhet dygnet runt under en veckas tid. För att få en uthållig bemanning kan respektive verksamhetschef även kalla in personal från semester och tjänstledighet. Även nyligen pensionerad personal kan tillfrågas om att inträda i tjänst. Stöd kan även hämtas från frivilliga, bemanningsföretag och konsulter.

Omvärldsbevakning



Munkedals kommun genom säkerhetsskyddschef, säkerhetsstrateg och kommunikatören ska bedriva en löpande omvärldsbevakning i syfte att tidigt kunna upptäcka händelser som kan medföra samhällsstörningar. Detta ger en framförhållning och tid för förberedelser.

Omvärldsbevakning sker bland annat via

- SOS Alarms tjänst Samverkanswebben publicerar räddningsinsatser, trafikstörningar, planerade händelser, väder, telestörningar och annan information.
- vädervarningar från SMHI. Vid klass 2 eller 3 kontaktas inlarmningsfunktionen automatiskt av länsstyrelsen.
- Nyhetssidor på internet samt TV- och radiosändningar.
- avbrottsinformation (el, vatten, fjärrvärme, kommunnät och fjärrkyla) från Ellevio och Vattenfall.
- krisinformation.se.
- samverkansmöten med Krisamverkan Fyrbodal.
- löpande kontakt med polisen.
- sociala medier.
- uppföljning av incidentrapporter.
- SOS Alarm KBX-funktion har i uppdrag att omvärldsbevaka och larma beslutsfattare vid händelser som kan påverka kommunens uppdrag.
- WIS.

Lokaler, utrustning och samband

Lokaler

Munkedals kommun har krisledningslokaler i Kommunhuset för en inriktnings- och samordningsfunktion och stab. Lokalerna är dagligdags ej förberedda för att stödja kommunens ledningsmetodik.

Alternativ 1 – Kommunhuset

- Krisledningsnämnd, SAHLBERG
- Inriktning och samordningsfunktionen, WIKNER
- Stab, KOCH
- Lokala krisgrupper, respektive förvaltning/bolag, respektive mötesrum i kommunhuset.
 - Samhällsbyggnadsförvaltningen, SKATTEN
 - Valfärdsförvaltningen, TRANEFELDT
 - Kultur- och utbildningsförvaltningen, TORHILD
- Kriskommunikationsgruppen & Mediacenter, på respektive kontorsrum
- Krisstödledning, GULLMARSSALEN
- Stödcenter upprättas vid behov på lämplig plats i kommunen (POSOM/krisstödsgrupp)

Vid behov kan Munkedal skolans gymnastikhall disponeras som presscentrum.

Alternativ – Brandstationen i Munkedal eller Sporren, Dingle.

Om Kommunhuset inte går att använda utser Beslutsfattaren en alternativ lokal där Inriktnings- och samordningsfunktionen och stab etablerar sig.

Reservkraft

Tekniskaenheten ansvarar för att Kommunhusets krisledningslokaler har reservkraftförsörjning och en bränsleförsörjningsplan till reservkraften för minst fjorton dagar. Räddningstjänsten ansvarar för Brandstationen i Munkedal och motsvarande bränsleförsörjningsplan.

Utrustning

Säkerhetsskyddschefen ansvarar för att lokalerna är utrustade på lämpligt sätt för att underlätta och öka ledningsförmågan. Följande bör finnas för effektiv ledning:

- Nätverk
- White boards
- Smartboard
- TV
- radio
- Rakel
- Kortväg
- Telefoni
- Kartor

Tekniska samverkanssystem

För att säkerställa och effektivisera samverkan med andra aktörer har kommunen olika tekniska system.

- Munkedals kommun har ett system som går att ansluta till ett videomöte med en videokonferensutrustning eller med webbläsare. Fungerar också att ansluta med telefon.
Systemet kan också användas för telefonkonferenser.
- Telefonkonferensnummer.
- Högtalartelefoner. Varje TIB har egen mobil utrustning.
- Webbkamerasystem anpassat för flera mötesdeltagare.
- Videokonferenssystem.
- Rakel.
- Munkedals kommun kan också dela information med andra myndigheter och organisationer via det webbaserade informationsystemet WIS.
- Ledningssystem¹

Samband och informationshantering

För att kunna genomföra en god krisledning krävs ett väl fungerande och redundant sambandssystem.

I anslutning till ledningslokaler finns följande samband

- två Rakelmobiler, varav båda har ordinarie abonnemang.
- Ett VHF system samt ett kortvågssystem med koppling till antenn på kommunhusets tak.

¹Nytt krisledningssystem under utvärdering 2023–2024

Hemskyddsområden med trygghetspunkter samt informationsplatser i Munkedals kommun

I Munkedal har vi delat in kommunen i 5 hemskyddsområden (HSO), i dessa områden finns utpekade trygghetspunkter samt informationsplatser som vid samhällsstörningar (ström- och telefoniavbrott) är plats dit invånarna kan gå för att bland annat få information eller larma 112. Kommunens Trygghetspunkter och informationspunkter återfinns på följande adresser:

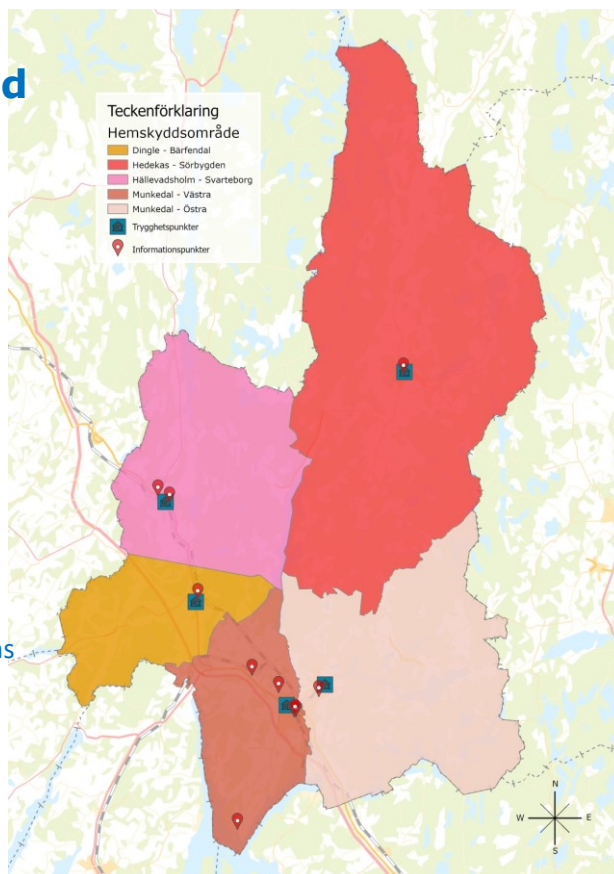
Hemskyddsområden med trygghetspunkter samt informationsplatser

Utsedda trygghetsplatser

- Munkedals sporthall
- Bruksskolans gymnastikhall
- Dingle Sporthall
- Hällevadsholms gymnastikhall
- Hedekas sporthall

Utsedda informationsplatser

- Munkedal – Kommunhuset Forum
- Dingle – ICA Nära Dingle
- Hedekas – Trogens Place
- Hällevadsholm – ICA Nära Arwidssons
- Gårvik – Anslagstavla Gula Villan



Test och iordningställande

IT-avdelningen, har huvudansvaret för att krisledningslokalerna i Kommunhuset iordningsställs enligt plan samt att krislednings- och sambandsutrustning kopplas in och provas årligen. Iordningsställandeplan är utförligare beskriven i ett separat dokument.

Samverkan

Samverkan ska utifrån behov upprättas med andra myndigheter, organisationer och näringsliv.

Samverkan kan till exempel gälla att

- delge varandra bedömningar och beslut.
- initiera en inriktnings- och samordningsfunktion/stab.
- komma överens om gemensamma åtgärder och insatser.
- fördela och prioritera personella och materiella resurser.
- komma överens om kommunikationsinsatser gentemot allmänhet och media.
- utgöra stöd för andra län eller kommuner.

Regional samverkan

Planerad samverkan i länet finns upprättad genom Länsstyrelsen. Huvudsyftet är att ge större möjlighet till effektivare samverkan genom att skapa en samlad lägesbild. Vidare tidigt säkerställa att samverkan sker mellan de myndigheter och organ som berörs av redan inträffad eller av framtida bedömda störningar. Regional samverkan ska även tidigt säkerställa att samordnad information kan förmedlas till allmänhet och media. I regional samverkan ingår Länsstyrelsen, kommunerna, räddningstjänstförbund, polisen, regionen, SOS Alarm, Försvarmakten och Sveriges Radio P4 Västra Götaland. Inom den regionala samverkan finns också ett krisinformatörsnätverk. Länsstyrelsen ansvarar också för ett regionalt krishanteringsråd där andra samhällsviktiga aktörer ingår.

Länsstyrelsens TIB har rätt att sammankalla regional samverkan vilket görs via SOS Alarm. När SOS Alarm larmar ingående parter så går larmet till Munkedals inlarmningsfunktion, RMB Räddningstjänsten Mitt Bohuslän.

Kontinuerlig gemensam omvärldsbevakning

Länsstyrelsen håller gemensam genomgång av lägesbild som innefattar omvärldsbevakning vid behov. Länsstyrelsen kallar in samtliga berörda aktörer, däribland kommuner, antingen till fysiskt möte eller teknisk kommunikationslösning.

Lokal samverkan

Munkedals kommun kan organisera ett lokalt säkerhetsnätverk (ersätter lagens krav på lokalt krishanteringsråd) med representanter från olika förvaltningar, kommunala bolag, polisen, räddningstjänsten, regionen, försäkringsbolag, Försvarmakten, Migrationsverket, stora företag i Munkedal och frivilligorganisationer med flera. Nätverket kan träffas ett antal gånger per år i olika konstellationer. Detta nätverk har ingen roll under en kris.

Frivilliga

Munkedals kommun ska upprätta och utbilda en frivillig resursgrupp. Dess uppgift är att finnas till hands när kommunens ordinarie resurser behöver förstärkas i utsatta lägen. FRG kan även komma att bistå kultur- och utbildningsförvaltningen vid organisering av spontanfrivilliga.

Uppgifter för FRG kan i övrigt vara

- utdelning av vatten och bevakning vid mobila tankar.
- utdelning av flygblad/skriftliga meddelanden i bostadsområden.
- upprätta trygghetspunkter i kommunen.
- resurs för krisstöds-gruppen (POSOM).
- sanering vid oljeutsläpp.
- assistera när det behövs uppsamlingar, registreringar, ledsagning, inkvartering.
- biträda med tillsyn av till exempel äldre och bistå vid transporter, samband.
- allmänna stabsgöröml

Krisstöd/POSOM

Avdelningschefen IFO ansvarar för samordning och samverkan med regionens PKL grupp (Psykologiska katastrofledningsgruppen) och trossamfund. Posom samverkar också med Röda Korset, polisen och räddningstjänsten.

Kriskommunikation

Kriskommunikatörerna ansvarar för Munkedal kommuns samverkan inom kriskommunikation för att samordna information till allmänheten. I gruppen ingår bland annat kommunens kommunikatörer.

Avslut av krishanteringsarbetet

Krisledningsnämnden eller kommunfullmäktige fattar beslut om när nämndens verksamhet ska upphöra och göra avslut av den akuta krishanteringen. Krisledningsnämndens beslut ska anmälas vid närmast följande kommunfullmäktigesammanträde. Till kriser där krisledningsnämnden inte varit inblandad är det krisledaren som beslutar om avslut. Det vill säga den som startat upp och leder krisarbetet på enskild förvaltnings- eller kommunövergripande nivå.

När beslut om avslut och återgång till normal organisation har fattats ska följande beaktas

- möjlighet till avlastningssamtal.
- information till de som deltagit eller berörts.
- dialog om behov av ledighet.
- Ekonomisk uppföljning genomförs.
- händelsens loggföring arkiveras.

Kostnadsredovisning

Samtliga kostnader som beslutats av krisledningsnämnd eller inriktnings- och samordningsfunktionen ska redovisas separat. De ska kunna vara underlag för eventuella framtida försäkrings- och skadeståndsanspråk och även som ansökan för statsbidrag.

I händelse av samhällsstörningar skall samtliga uppkomna kostnader redovisas med projektkod XXXX Kris. Den gemensamma frikoden används av samtliga förvaltningar kombinerat med eget ansvar och verksamhet. Efter att insatsen utvärderats och samtliga kostnader sammanställts får vid behov eventuella omfördelningar av kostnader ske. Ekonomiavdelningen tar fram projektkod för den inträffade extra ordinära händelsen.

Försäkring vid kriser

Munkedals kommun har valt att bygga upp sitt försäkringsskydd genom en försäkringsmäklare.

Försäkringen för egendomsskador, vilken undantar cyberskador har en självrisk om 2 basbelopp.

Krisförsäkringen gäller för samtliga anställda och förtroendevalda vilken omfattar kristerapi vid

- rån, hot eller överfall
- allvarlig olycksfallsskada
- annan traumatisk händelse

Denna försäkring har ingen självrisk.

Vid en allvarlig händelse gäller i första hand ansvars- och likhetsprincipen, vilket innebär att den aktör som skulle ha stått för en kostnad i vanliga fall även ska göra det vid en kris. Om det skulle uppstå en skada som inte en försäkring täcker och ansvaret ligger på kommunen hanteras detta inom ramen för kommunens budget.

Utvärdering av händelse

Efter varje insats där hela eller delar av krisledningsorganisationen har varit aktiverad ska insatsen utvärderas. Kommunstyrelseförvaltningen ansvarar för utvärderingen (inklusive ekonomisk utvärdering) och att resultaten beaktas vid kommande revidering av planen. Samverkande myndigheters och organisationers iakttagelser av och uppfattning om det genomförda arbetet ska inhämtas.

Utbildning och övning

Kommunstyrelseförvaltningen ansvarar för samordning av utbildningar och övningar i krishantering. Utifrån risk- och sårbarhetsanalyser, inträffade händelser och efter samråd med olika aktörer upprättas en detaljerad plan för utbildning och övning inför varje verksamhetsår.

Munkedals kommun ska

- delta i nationella och regionala övningar där scenariot är relevant för kommunen.
- varje år delta i eller genomföra en samverkansövning som rör flera verksamheter inom kommunen.
- övar med inlarmningsfunktionen minst en gång per år.
- öva och utbilda kriskommunikationsgruppen och krisstöd minst en gång varje år inom det egna ansvarsområdet.
- se till att TIB, samt utsedda befattningsinnehavare av Stabschefsrollen går stabschefutbildning grund och påbyggnad. Därefter genomförs årligen repetitionsutbildning ledning av stab.
- öva och/eller utbilda krisledningsnämnden minst en gång per år.
- utbilda och öva befattningshavare och funktioner i verksamheterna som har en central betydelse för Munkedal kommuns samlade krishanteringsförmåga minst vartannat år.
- årligen arrangera stabs- och ledningsutbildningar och gemensamma grunder i ledning och samverkan.
- Öva iordningställande av krisledningslokalerna i Kommunhuset och utrustning minst en gång vart annat år.
- genomföra larmövning en gång varje år.
- genomföra sambandsövningar Rakel fyra gånger per år.
- genomföra utbildning i kommunens krisledningssystem, WIS och Rakel två gånger per år.
- bjuda in Munkedals frivilliga resursgrupp till kommunens övningar och utbildningar.
- Bjuda in ägda och delägda bolag till lämpliga övningstillfällen.

Alla ovanstående övningar och utbildningar är inte enskilda separata aktiviteter. Vid en och samma övning och utbildning kan flera olika moment och aktörer övas samtidigt.

Ordlista och förkortningar

Aktör	Formell organisation, antingen offentlig, privat eller ideell, eller ett spontant socialt nätverk, som har betydelse för hanteringen av samhällsstörningar
Aktörsgemensam	"Över organisationsgränser", i kontrast till aktörsintern. Något blir aktörsgemensamt när flera aktörer ska verka tillsammans. Det kan handla om att förstå uttryck på samma sätt, upprätta eller samutnyttja resurser eller ingå i en och samma process, till exempel en samverkans konferens. Hanteringen av samhällsstörningar blir aktörsgemensam när mer än en aktör är inblandad och när relationer uppstår mellan dessa aktörer för att hantera händelsen.
CKL	Central krisledning
Direkt-mod läge (Rakelfunktion)	Används främst då man arbetar där nättäckning saknas eller då man inte vill belasta Rakel nätet. Fungerar ungefär som en jaktradio (dvs begränsad räckvidd och avses användas inom skadeplats/insatsområde)
Informationsdelning	Olika former av aktiviteter, med eller utan systemstöd, där information inhämtas, utbyts och förmedlas mellan aktörer i syfte att skapa förståelse för vad som har inträffat och vilka relevanta åtgärder som behöver vidtas.
Inriktning	Orientering av tillgängliga resurser mot formulerade mål. Inriktning är en effekt hos de resurser som hanterar samhällsstörningar. Varje aktör har alltid en egen inriktning. När flera aktörer fungerar tillsammans finns det också en aktörsgemensam inriktning
ISF	Inriktnings- och samordningsfunktion
KBX-funktion	Krisberedskapsfunktion hos SOS-alarm
Kriskommunikation	Det utbyte och den samordning av information som sker inom och mellan aktörer, allmänhet och medier före, under och efter en kris. Kriskommunikationens syfte är att skapa gemensam mening om den faktiska händelsen
Krissam Fyrbodal	Fyrbodals-kommunernas krissamverkansgrupp
Ledning	Funktion som, genom att en aktör bestämmer, åstadkommer inriktning och samordning av tillgängliga resurser. Ledning förknippas ofta med hierarkier och enskilda organisationer, men kan också ske i aktörsgemensamma situationer. Ledning kan grundas i mandat (juridisk grund) eller i överenskommelse (social grund)
Lägesbild	En aktörs urval av särskilt viktiga aspekter från den tillgängliga

	informationsmängden, i form av beskrivningar och bedömningar före, under och efter en händelse. Se även, Samlad lägesbild.
Mandat	Den juridiska grunden för ledning som följer av lag, uppdrag och ansvar. Mandat kan vara svaga (begränsade möjligheter till inflytande eller stort tolkningsutrymme) eller starka (stora möjligheter till inflytande och litet tolkningsutrymme). När mandat saknas kan en aktör ändå utöva ledning grundat på överenskommelse.
MSB	Myndigheten för samhällsskydd och beredskap
PKL grupp	Psykologisk katastrofledningsgrupp
POSOM	Psykologisk och socialt omhändertagande
RMB	Räddningstjänsten Mitt Bohuslän
Rakel	Radio Kommunikation för Effektiv Ledning - ett statligt system för radiokommunikation för aktörer med samhällsviktig verksamhet
Samhällsstörningar	De företeelser och händelser som hotar eller ger skadeverkningar på det som ska skyddas i samhället
Samlad lägesbild	Ett urval av information från flera aktörers lägesbilder som ger en överblick av de medverkande aktörernas syn på den inträffade händelsen. En samlad lägesbild kan bestå av information och ge uttryck åt perspektiv som inte nödvändigtvis delas av alla aktörer. En samlad lägesbild ersätter inte de aktörsspecifika lägesbilderna utan är i stället kompletterande
Samordning	Anpassning av aktiviteter och delmål så att tillgängliga resurser kommer till största möjliga nytta. Samordning handlar om att aktörer inte ska vara i vägen för varandra, och hjälpa varandra där det går. Samordning är en effekt hos de resurser som hanterar samhällsstörningar.
Samverkan	En funktion som, genom att aktörer kommer överens, åstadkommer inriktning och samordning av tillgängliga resurser.
Skyddsvärden (samhällets skyddsvärden)	Är värden formulerade av regering och riksdag som ska skyddas i arbetet med samhällsskydd och beredskap. De är: <ul style="list-style-type: none"> • människors liv och hälsa • samhällets funktionalitet • demokrati, rättssäkerhet och mänskliga • fri och rättigheter • miljö och ekonomiska värden • nationell suveränitet.

Stabssektioner K0-K9	"K" är förkortning för Kommun. Länsstyrelsens motsvarighet är L1-L9 Polisen "P" Räddningstjänsten "R" Osv.
TiB	Tjänsteman i beredskap
WIS	Webbaserat Informationssystem för aktörer som hanterar krissituationer

