



# Undersökning om betydande miljöpåverkan

## Vattentjänstplan Munkedals kommun

# Dokumentbeskrivning

Typ	Beskrivning
Dokumenttyp:	Undersökning
Antaget av:	-
Antagningsdatum:	-
Diarienummer:	SBFV 2023-267
Gäller till och med:	Tillsvidare, aktualiseras vart fjärde år
Dokumentansvarig:	Förvaltningschef samhällsbyggnad
Revisionshistorik:	

Tabell 1 - Tabell med information och beskrivning av dokumentet.

# Innehållsförteckning

Inledning .....	4
Syfte .....	4
Utförande .....	4
Undersökning av betydande miljöpåverkan .....	5
Vattentjänstplanen i korthet .....	5
Avgränsning .....	6
Bedömning av utbyggnadsområden .....	8
Beskrivning av utbyggnadsområden – befintlig bebyggelse .....	9
Betydelse för andra planer och program .....	24
Beskrivning av utbyggnadsområden – blivande bebyggelse .....	18
Ställningstagande för undersökningen .....	24

# Inledning

En kommun som upprättar eller ändrar en plan ska göra en strategisk miljöbedömning, om genomförandet av planen kan antas medföra en betydande miljöpåverkan, enligt 6 kap. 3 § 1 st. miljöbalken (MB).

Första steget i den strategiska miljöbedömningen är att göra en undersökning om betydande miljöpåverkan föreligger. Undersökningen innebär att kommunen identifierar de omständigheter som talar för eller emot en betydande miljöpåverkan, vilket sedan leder fram till ett ställningstagande i fråga om en miljökonsekvensbeskrivning ska göras eller inte. Om planen inte bedöms medföra betydande miljöpåverkan behövs inte någon ytterligare miljöbedömning.

Hur en strategisk miljöbedömning tas fram regleras av miljöbalkens 6 kapitel och det följer av 2–4 §§ Miljöbedömningsförordningen (MBF) när betydande miljöpåverkan ska antas föreligga.

## Syfte

Syftet med att göra en strategisk miljöbedömning är att integrera miljöaspekter i planering och beslutsfattande så att en hållbar utveckling främjas. För att kunna bedöma om vattentjänstplanen kan antas medföra en betydande miljöpåverkan ska kommunen genomföra en undersökning för att identifiera omständigheter som talar för eller emot en betydande miljöpåverkan, enligt 5 och 6 §§ MB. Undersökningens innehåll fastställs i 5 § i MBF.

## Utförande

Undersökningen ska samrådas med Länsstyrelsen i ett undersökningssamråd, vilket enligt överenskommelse sker i samband med samrådet för Vattentjänstplanen.

Efter samrådet ska kommunen ta ett särskilt beslut om planen kan antas medföra betydande miljöpåverkan eller inte.

# Undersökning av betydande miljöpåverkan

## Vattentjänstplanen i korthet

Från och med 2023-01-01 finns ett tillägg i lag (2006:412) om allmänna vattentjänster (LAV) om att varje kommun ska ha en aktuell vattentjänstplan.

Syftet med vattentjänstplanen är att ge förutsättningar för en god planering av kommunens skyldighet att ordna allmänna vattentjänster, där allmänheten ges möjlighet till insyn och påverkan.

Vattentjänstplanen beskriver kommunens ansvar att på kort och lång sikt planera för och säkerställa vattentjänster för kommuninvånarna och hur prioriteringen mellan olika behov ska göras.

Vattentjänstplanen består av:

- Del 1: "Den allmänna VA-anläggningen"
- Del 2: "Utbyggnad av kommunalt VA"

I vattentjänstplanens första del beskrivs den allmänna VA-anläggningen i Munkedals kommun och hur anläggningen kan komma att påverkas av ett skyfall samt vilka åtgärder som kommunen behöver vidta för att anläggningen ska ha en fortsatt god funktion. Skyfallspåvekan på den allmänna VA-anläggningen har bedömts utifrån en övergripande kartering och har resulterat i en lista med föreslagna åtgärder.

I vattentjänstplanens andra del bedöms vilka områden som har ett behov av kommunalt vatten och avlopp, enligt 6§ LAV. Områdena bedöms utifrån olika parametrar och fördelas sedan i följande kategorier:

- Bevakningsområden
- Utredningsområden

I bevakningsområden hamnar de områden som kan komma att få ett behov om förutsättningarna ändras, t ex genom att några fler hus byggs inom området. I utredningskategorin hamnar de områden där kommunen ser ett behov av att ordna vattentjänster i ett större sammanhang. Dessa områden behöver undersökas närmare för att ta reda på om förutsättningar finns för att lösa vattentjänsterna med enskild anläggning. Efter undersökningen framgår om områdena ska få kommunalt VA eller om det finns förutsättningar för att lösa en eller flera vattentjänsterna med enskild anläggning. Därefter fördelas områdena i kategorierna

- Enskild anläggning (behov enligt 6§)
- Utbyggnadsområde

## Avgränsning

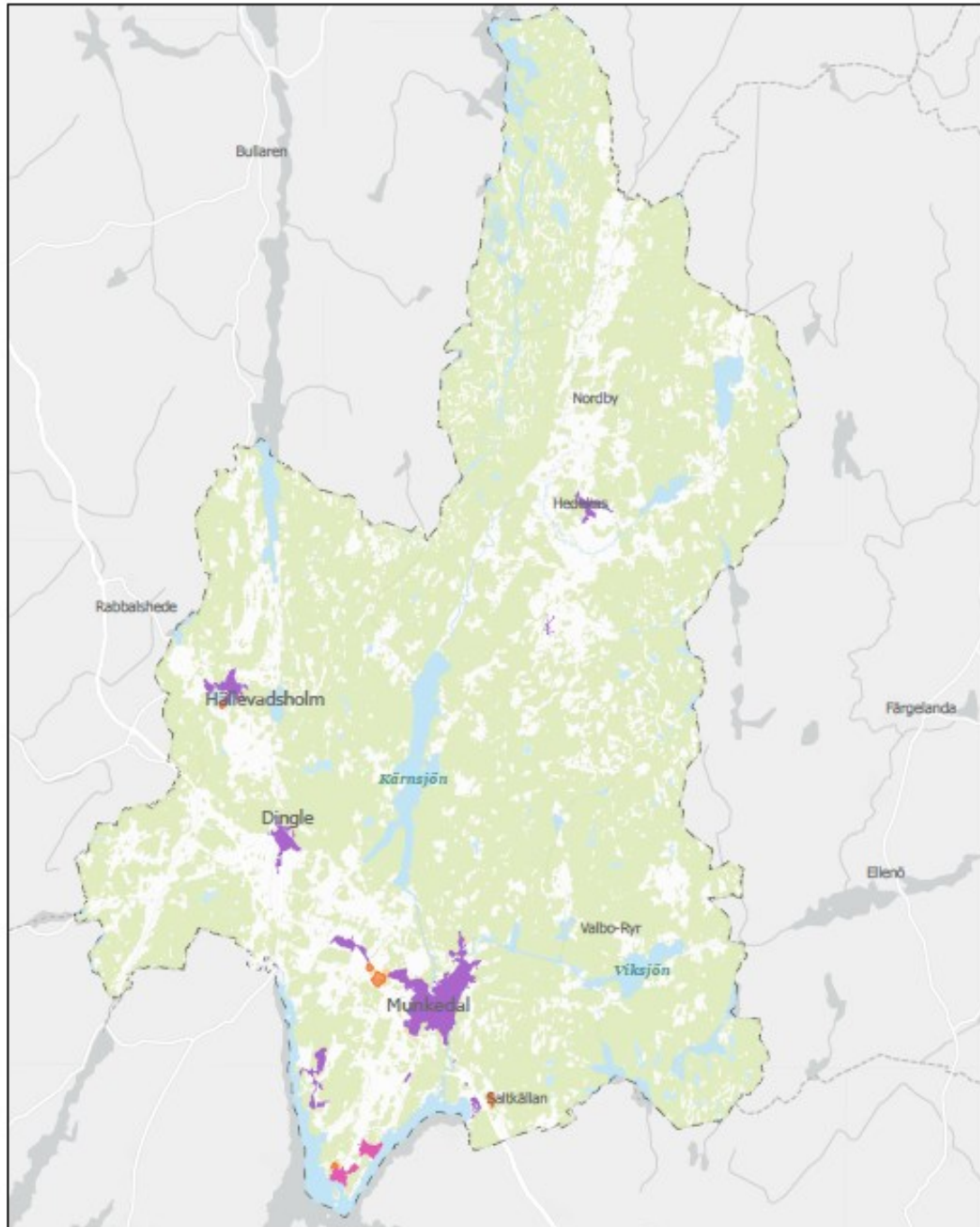
Del 1 i vattentjänstplanen, som beskriver den allmänna VA-anläggningen och dess eventuella påverkan vid skyfall, kommer inte omfattas av undersökning om betydande miljöpåverkan. I dagsläget är åtgärderna av undersökande karaktär och beskriver kommunens fortsatta systematiska arbete för att identifiera åtgärder som ska säkerställa den allmänna VA-anläggningens funktion vid en skyfallshändelse.

Del 2 beskriver hur kommunen bedömer och planerar behovet av kommunalt VA. Kategorin *Bevakningsområden* omfattas idag av gemensamhetsanläggningar för vatten och avlopp, Bevakningsområdena kommer avgränsas bort eftersom områdena i dagsläget endast ska bevakas. Kategorin *Utredningsområden* ska utredas vidare för att kunna bedöma om det finns förutsättningar för enskild anläggning eller om behov av kommunalt VA föreligger. Utredningsområden kommer avgränsas bort eftersom ordnad lösning inte är utredd och inte heller bedömd.

Undersökningen har avgränsats till att enbart omfatta de bebyggelseområden som benämns i kategorin *Utbyggnadsområden*. Dessa områden planeras att få beslut om verksamhetsområde före år 2032.

Föreslagna utbyggnadsområden är:

- Bergsvik
- Hällevadsholm Vässje
- Gårvik Lökeberg
- Gårvik Sydöstra
- Gårvik Västra
- Gårvik Östra
- Smedberget (Hensbacka)
- Säleby Södra
- Säleby Norra



### Kommunalt VA

- Bebyggelse som omfattas av verksamhetsområden
- Föreslagna utbyggnadsområden, befintlig bebyggelse
- Föreslagna utbyggnadsområden, blivande bebyggelse



0 2,5 5 km  
Skala: 1:200 000



Figur 1. Kommunkarta med markerade områden över befintliga verksamhetsområden och föreslagna utbyggnadsområden för befintlig och blivande bebyggelse.

## **Bedömning av utbyggnadsområden**

För att kunna bedöma om vattentjänstplanen kan antas medföra en betydande miljöpåverkan har kommunen genomfört en undersökning för att identifiera omständigheter som talar för eller emot en betydande miljöpåverkan, enligt 6 kap. 5 och 6 §§ MB. Undersökningens innehåll fastställs i 5 § i MBF.

Respektive utbyggnadsområde beskrivs och bedöms nedan i text och i tabellform. Undersökningens tabell utgår från följande rubriker:

### **Naturresurser och tillgångar**

Undersökningen redovisar kortfattat vilka naturresurser som finns i de olika områdena. Ett område kan exempelvis innefatta åkermark, berg eller skog. Tillgången till grundvatten är en annan aspekt som beskrivs.

### **Sårbarheter i området**

Undersökningen beskriver om området är påverkat av intensiv markanvändning, om miljökvalitetsnormernas status, om det finns höga kulturvärden eller utmärkande naturvärden. Om området på grund av sin sårbarhet påverkas av förändringen ska både den eventuellt positiva och negativa påverkan redovisas och beskrivas.

### **Kulturvärden**

Undersökningen redovisar kortfattat för de kulturvärden som finns inom eller i direkt anknytning till området och om dessa eventuella värden kommer att påverkas av förändringen. Det kan till exempel handla om fornlämningar som påverkas av genomförandet eller om området berörs av riksintresse för kulturmiljövård.

### **Naturvärden**

Undersökningen redovisar för de naturvärden som finns inom eller i direkt anknytning till området och om dessa eventuella värden kommer att påverkas av förändringen. Det kan exempelvis handla om Natura 200-område, naturreservat och riksintresse för naturvård.

### **Sociala värden**

En undersökning ska redovisa för de sociala värden som finns inom eller i direkt anknytning till området och om dessa eventuella värden kommer att påverkas av förändringen. Det kan handla om lekplatser, promenadstigar och riksintresse för friluftslivet eller sociala värde i övrigt som kan påverkas av planens genomförande. Både positiv och negativ påverkan kan redovisas och beskrivas.

### **Befintliga och tillkommande miljöproblem**

I en undersökning ska kommunen identifiera de miljöproblem som skulle kunna uppstå till följd av genomförandet av detaljplanen eller om det finns befintliga miljöproblem som på grund av planen förbättras eller förvärras.



Undersökningen kan också beskriva i vilken utsträckning det går att utreda och avhjälpa eventuella negativa miljöeffekter. Luftförorening, försurning och utsläpp av kemikalier är exempel på miljöproblem som kan finnas i ett område. Om miljöeffekterna har en påverkan utanför Sveriges gränser ska det redovisas och beskrivas.

### **Risker för människors hälsa eller för miljön**

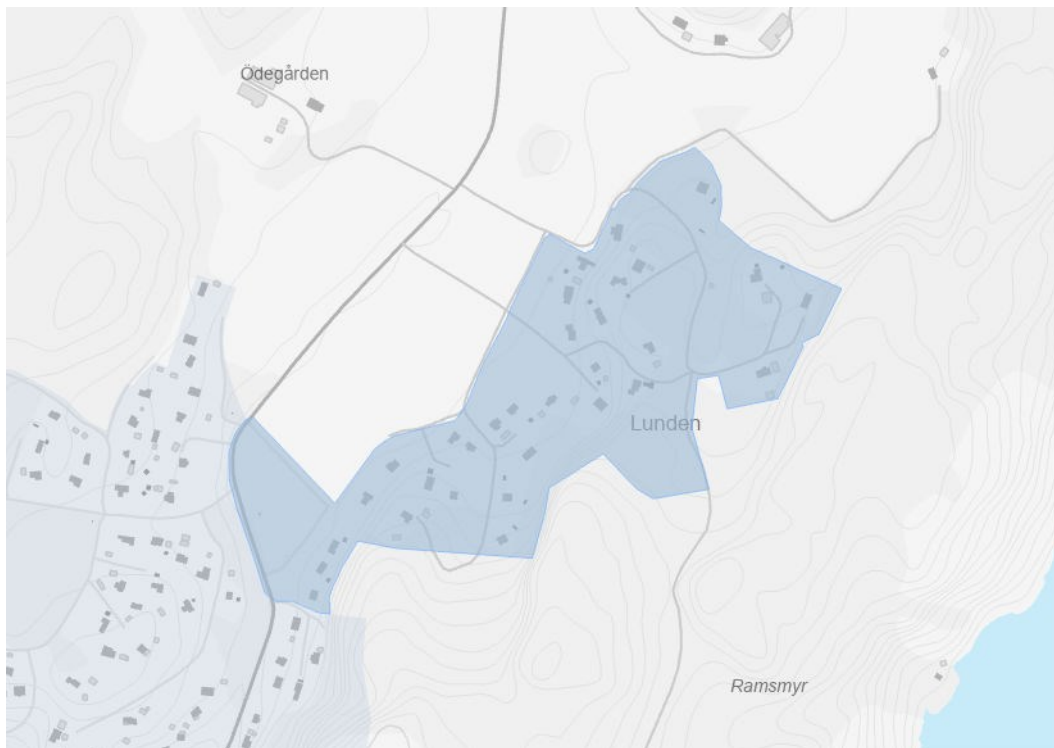
En undersökning ska redovisa för de risker som kan påverka människors hälsa eller miljön till följd av allvarliga olyckor eller andra omständigheter som kan uppstå efter genomförandet av planen eller ändringen. Även risker som kan uppstå i omgivningen utanför området som kan påverka människors hälsa och miljön inom området är viktiga att belysa. Det kan handla om till exempel buller, trafikolycka, skred, vattenbrist eller strålning. Med riskerna för människors hälsa eller för miljön avses såväl akuta som långsiktiga risker.

### **Miljö kvalitetsmål och hållbar utveckling**

Undersökningen redogör hur planområdet är förenligt med de nationella miljö kvalitetsmålen. Undersökning ska också beskriva om planförslaget främjar eller försvårar en hållbar utveckling utifrån ekologiska, sociala och ekonomiska aspekter.

## **Beskrivning av utbyggnadsområden – befintlig bebyggelse**

### **Gårvik Östra**



Figur 2 – Karta som visar ungefärligt område över Gårvik Östra som avses få kommunalt VA.

Området ligger på Tungenäset och består idag av ca 30 bebyggda fastigheter. En ny detaljplan finns framtagen för området, vilket innebär att ytterligare ca 20 bostadsfastigheter möjliggörs. Området består till största del av ett fritidshusområde med privata trädgårdar omgivet av lövskogsmark och svårtillgänglig terräng med berg i dagen. Marken består av berg eller glacial lera inom stora delar av området och postglacial sand i söder.

Dagvattenutredning är framtagen och dagvatten föreslås att omhändertas av fastigheterna gemensamt. Rening och fördröjning av dagvatten kommer ske i de diken som är planerade i området samt inom kommunens parkering. Huvudmannaskapet för allmän plats inom planen är delat. Kommunen avser att anlägga de diken som behövs för fördröjning inom planområdet. Dikena inom allmän plats med enskilt huvudmannaskap kommer sedan att skötas av den samfällighetsförening som bildas.

<b>Gårvik Östra</b>			
<b>Områdets förutsättningar</b>	<b>Ja</b>	<b>Nej</b>	<b>Kommentar</b>
Naturresurser	x		Åkermark finns i anslutning till området.
Extra sårbara miljöer	x		Gullmarn är recipient. Överstigna MKN- värden för vatten. Uppnår ej god kemisk status. Ekologisk status bedöms som måttlig.
Kulturmiljöer	x		Fornlämningar finns inom området med bedöms inte påverkas av utbyggnad.
Naturmiljöer	x		Området berörs delvis av riksintresse för naturvård samt Gullmarns naturvårdsområde. Bedöms inte påverkas av genomförandet.
Sociala miljöer	x		Berör delvis riksintresse för friluftsliv men bedöms inte påverkas av genomförandet.
Miljöproblem		x	
Hälsa och säkerhet	x		Området berörs delvis av förutsättning för skred i finkornig jordart. Höga berg finns i området. Risk för översvämning vid/på Gårviksvägen vid en skyfallshändelse.
Miljö kvalitetsmål	x		Miljö kvalitetsmål som berörs: <ul style="list-style-type: none"> <li>• God bebyggd miljö</li> <li>• Hav i balans samt levande kust och skärgård</li> </ul> Grundvatten av god kvalitet

Tabell 1 - Tabell över bedömda värden för Gårvik Östra.

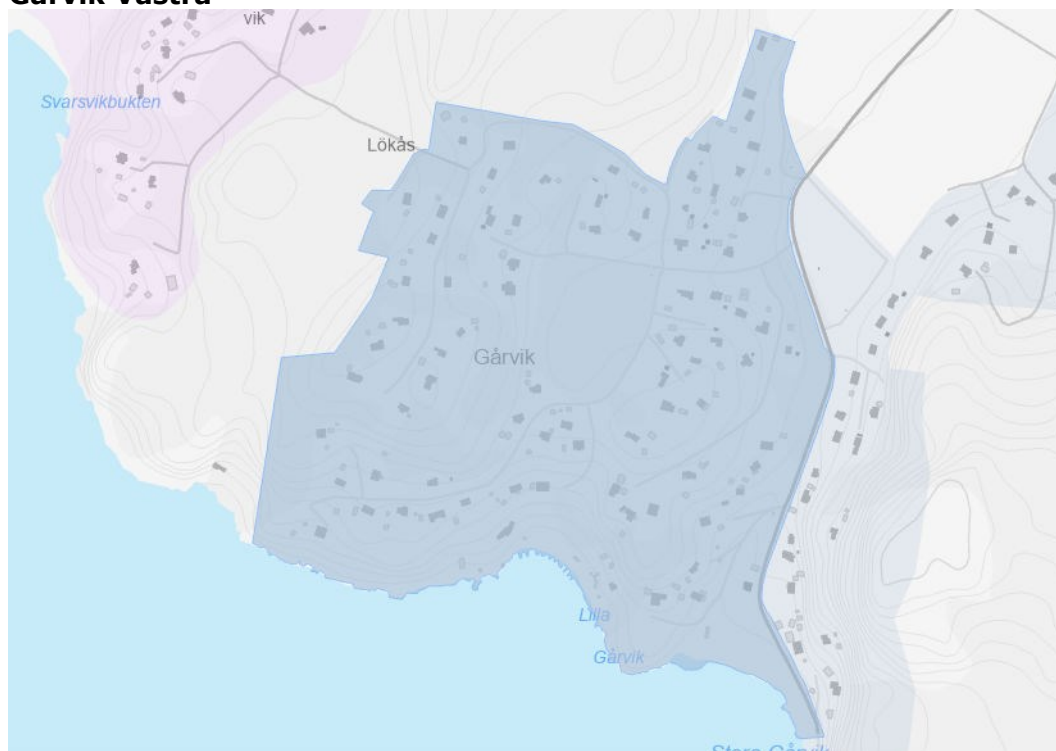
### **Upplysningar**

VA-utredning är utförd 2014. Risk för vattenbrist och försämrade vattenkvalité vid utökad bebyggelse. Dagvattenutredning, som är utförd 2021, föreslår att dagvatten omhändertas av fastighetsägarna gemensamt. Fördröjning och rening inom området ska ske i de diken som pekats ut i plankartan och som iordningställs av kommunen. Vid eventuell översvämning på Gårviksvägen finns en alternativ väg. Recipienten Gullmarn omfattas av Gullmars naturreservat och Natura 2000.

### **Ställningstagande**

De olika parametrarna i tabellen berörs delvis men bedöms inte påverkas negativt av planens genomförande. Allmänna vattentjänster (dricks - och spillvatten) och iordningsställande av de dagvattenlösningar som föreslås i dagvattenutredningen bedöms leda till bättre förutsättningar för människors hälsa och miljön och bidrar till ökade förutsättningar för att uppfylla de nationella miljö kvalitetsmålen. En utbyggnad av kommunalt VA bedöms främja en hållbar utveckling. Gullmarn som recipient kommer påverkas positivt. Kommunen bedömer att risk för betydande miljöpåverkan inte föreligger.

### Gårvik Västra



Figur 3 - Karta som visar ungefärligt område över Gårvik Västra som avses för kommunalt VA.

Området ligger på Tungenäset och består idag av ca 80 bebyggda fastigheter. Gårvik Västra utgörs främst av fritidshusbebyggelse. Planläggning pågår i området, som är relativt tätbebyggt. Detaljplanen innebär att ca 15 ytterligare bostadshus kan uppföras och att befintliga hus får större byggrätt, vilket kan leda till en större andel permanentboende.

Topografien är varierad och marken består främst av berg, men även av morän, sand och lera. Dagvattenutredning har utförts och kommunalt omhändertagande av dagvatten föreslås. Dagvatten behöver renas och fördröjas inom området, då Gårviksbäcken, som leder dagvattnet till Gullmarn, är erosionskänslig. Damm och fördröjningsdiken planeras inom området.

<b>Gårvik Västra</b>			
<b>Områdets förutsättningar</b>	<b>Ja</b>	<b>Nej</b>	<b>Kommentar</b>
Naturresurser		x	
Extra sårbara miljöer	x		Gullmarn är recipient. Överstigna MKN värden för vatten. Uppnår ej god kemisk status. Ekologisk status bedöms som måttlig.
Kulturmiljö	x		Fornlämningar finns inom området men bedöms inte påverkas av utbyggnaden.
Naturmiljö	x		Riksintresse naturvård berör delvis området. Gullmarns naturvårdsområde samt Natura 2000 angränsar området.
Sociala miljöer	x		Riksintresse för friluftsliv, båt- och badplats samt lek och rekreationsytor finns i området. De sociala miljöerna bedöms inte påverkas av VA-utbyggnad.
Miljöproblem	x		Risk för höjda havsnivåer vid badplats.
Hälsa och säkerhet	x		Förutsättningar för skred i finkornig jordart finns inom området. Risk för översvämning på Gårviksvägen som är tillfartsväg till området.
Miljö kvalitetsmål	x		Miljö kvalitetsmål som berörs: <ul style="list-style-type: none"> <li>• God bebyggd miljö</li> <li>• Hav i balans samt levande kust och skärgård</li> </ul> Grundvatten av god kvalitet

Tabell 2 - Tabell över bedömda värden på Gårvik Västra

### **Upplysningar**

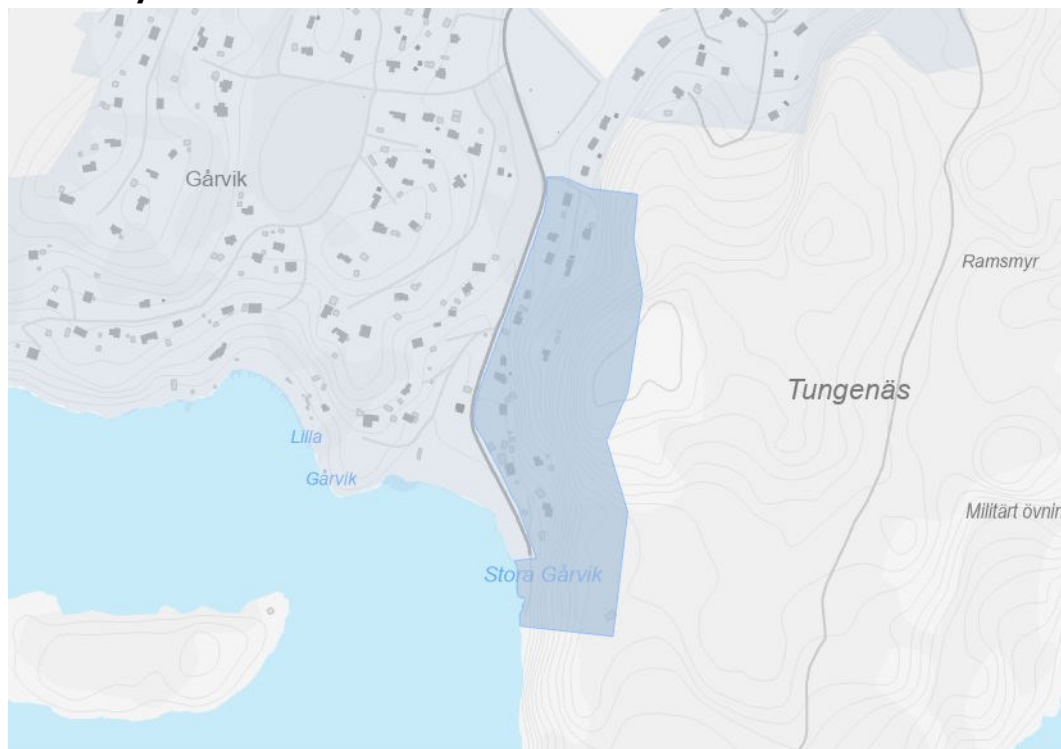
Planläggning pågår i området. Syftet är att skapa fler och större byggrätter, vilket möjliggör för en större andel permanentboende. Naturvärdesinventering är utförd 2020. De naturvärdesobjekt som identifierats bedöms inte beröras av en allmän VA-anläggning. VA-utredning är utförd 2014. Risk för vattenbrist och försämrade vattenkvalité vid utökad bebyggelse. Dagvattenutredning är utförd 2021 och uppdaterad 2023. Vid eventuell översvämning på Gårviksvägen finns en alternativ väg. Kommunalt omhändertagande föreslås. Fördröjning och rening inom området krävs och området föreslås att få kommunalt omhändertagande av dagvatten. Recipienten Gullmarn omfattas av Gullmars naturreservat och Natura 2000.

### **Ställningstagande**

Allmänna vattentjänster inom området bör omfatta dricksvatten, spillvatten och dagvatten. Kommunalt VA bedöms leda till bättre förutsättningar för

människors hälsa och miljön. En utbyggnad av kommunalt VA bedöms främja en hållbar utveckling. Gullmarn som recipient kommer påverkas positivt. Kommunen bedömer att risk för betydande miljöpåverkan inte föreligger.

### **Gårvik Sydöstra**



*Figur 4 - Karta som visar ungefärligt område över Gårvik Sydöstra som avses få kommunalt VA.*

Området ligger på Tungenäset i anslutning till Gårvik Västra och består idag av 14 bebyggda fastigheter. Merparten av bostadsfastigheterna utgörs av fritidshus. Detaljplanen innebär att befintliga hus får större byggrätt, vilket kan leda till en större andel permanentboende. Inga nya tomter föreslås inom planens område. Marken består främst av berg, men även av morän och sand. Dagvattenutredning pågår och kommunalt omhändertagande av dagvatten föreslås. Gullmarn är recipient.

<b>Gårvik Sydöstra</b>			
<b>Områdets förutsättningar</b>	<b>Ja</b>	<b>Nej</b>	<b>Kommentar</b>
Naturresurser		x	-
Extra sårbara miljöer	x		Gullmarn är recipient. Överstigna MKN värden för vatten. Uppnår ej god kemisk status. Ekologisk status bedöms som måttlig.
Kulturmiljöer	x		Fornlämningar finns inom området men bedöms inte påverkas av utbyggnaden.
Naturmiljöer	x		Riksintresse naturvård, Gullmarns naturvårdsområde, Natura 2000 finns i anslutning eller berör delvis området.
Sociala miljöer	x		Riksintresse för friluftsliv, badplats och rekreationsytor, finns i anslutning till området. De sociala miljöerna bedöms inte påverkas av VA-utbyggnad.
Miljöproblem	x		Risk för höjda havsnivåer vid badplats och kaj.
Hälsa och säkerhet	x		Förutsättningar för skred finns inom området. Risk för bergras för vissa fastigheter. Risk för översvämning på Gårviksvägen.
Miljö kvalitetsmål	x		Miljö kvalitetsmål som berörs: <ul style="list-style-type: none"> <li>• God bebyggd miljö</li> <li>• Hav i balans samt levande kust och skärgård</li> <li>• Grundvatten av god kvalitet</li> </ul>

Tabell 3 - Tabell över bedömda värden för Gårvik Sydöstra.

### **Uppllysningar**

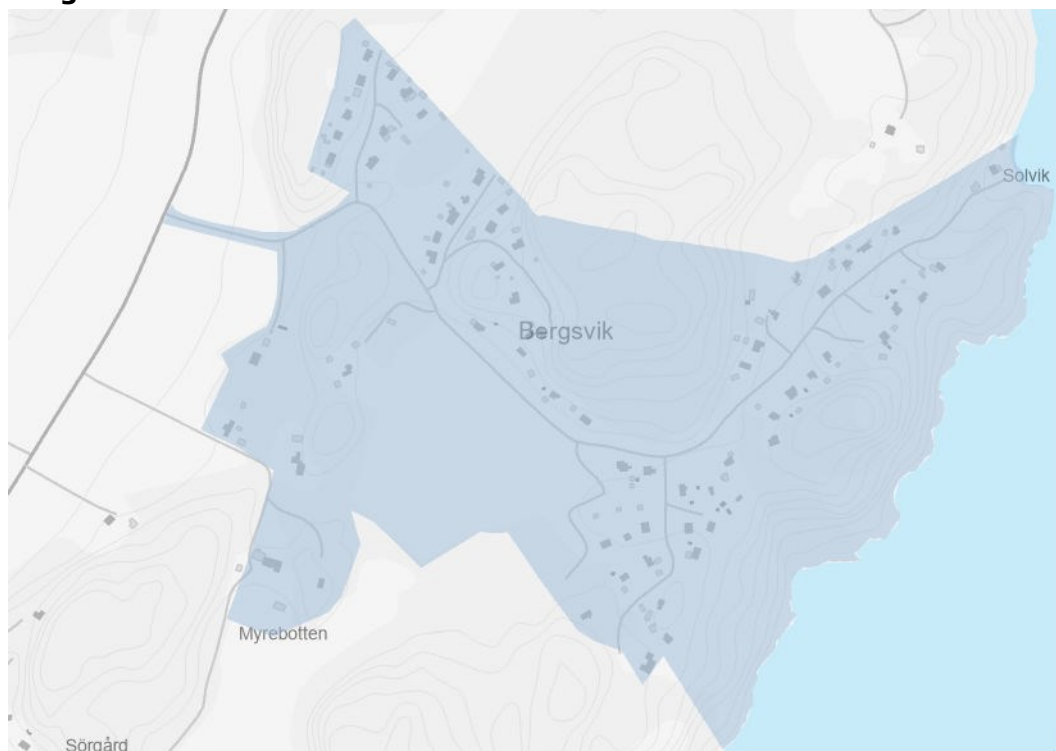
VA-utredning är gjord ca 2014, risk för vattenbrist och försämrad vattenkvalité vid utökad bebyggelse. Planläggning pågår i området och uppdaterad dagvattenutredning tas fram under 2023. Idag finns risk för bergras för vissa fastigheter. Åtgärder ska vidtas när detaljplanen vinner laga kraft. Recipienten Gullmarn omfattas av Gullmars naturreservat och Natura 2000.

### **Ställningstagande**

Allmänna vattentjänster inom området bör omfatta dricksvatten, spillvatten och eventuellt dagvatten (dagvattenutredning pågår). Kommunalt VA bedöms

leda till bättre förutsättningar för människors hälsa och miljön och bidrar till ökade förutsättningar för att uppfylla de nationella miljökvalitetsmålen. En utbyggnad av kommunalt VA bedöms främja en hållbar utveckling. Gullmarn som recipient kommer påverkas positivt. Kommunen bedömer att risk för betydande miljöpåverkan inte föreligger.

### **Bergsvik**



*Figur 5 - Karta som visar ungefärligt område över Bergsvik som avses få kommunalt VA.*

Området som ligger på Tungenäset består av ca 70 fastigheter. Idag utgörs Bergsvik främst av fritidshusbebyggelse. Planläggning pågår i området, som är relativt tätbebyggt. Detaljplanen innebär att ca 30 ytterligare bostadshus kan uppföras och att befintliga hus får större byggrätt, vilket kan leda till en större andel permanentboende.

Marken inom området är stark kuperad och består av berg, skog och ett flackare öppet område. Höjdskillnader inom området är ca 70 meter. Dagvattenutredning har tagits fram och fördröjning av dagvatten i damm och diken föreslås inom området. Utifrån områdets komplexitet föreslås kommunalt omhändertagande av dagvatten. Gullmarn är recipient.



<b>Bergsvik</b>			
<b>Områdets förutsättningar</b>	<b>Ja</b>	<b>Nej</b>	<b>Kommentar</b>
Naturresurser	x		Mindre område med ängsmark kan delvis beröras.
Extra sårbara miljöer	x		Gullmarn är recipient. Överstigna MKN värden för vatten. Uppnår ej god kemisk status. Ekologisk status bedöms som måttlig.
Kulturmiljöer	x		Området ligger i anslutning till utpekad kulturmiljö i kommunens kulturmiljöprogram. Infartsväg berörs delvis. Fornlämning finns inom området. Kulturmiljön bedöms inte beröras av en allmän VA-anläggning.
Naturmiljöer	x		Mindre del berörs av Gullmarns naturvårdsområde. Recipienten Gullmarn omfattas av Natura 2000. Området är inte utpekat i kommunens naturvårdsprogram. Naturvärdesobjekt har identifierats inom området.
Sociala miljöer	x		Båt- och badplats finns. Till följd av ny detaljplan kommer nya sociala miljöer tillskapas. Området omfattas delvis av riksintresse för friluftsliv.
Miljöproblem	x		Enskilda bristfälliga avlopp och bristande dagvattenhantering. Del av Bergsvik, vid badplatsen, riskerar att påverkas av höjda havsnivåer.
Hälsa och säkerhet	x		Området ligger delvis inom aktsamhetsområde med förutsättningar för skred. Viss översvämningsrisk i närheten av stranden och i vissa lågpunkter. Vattenbrist – positivt med utbyggnad.
Miljö kvalitetsmål	x		Miljö kvalitetsmål som berörs: <ul style="list-style-type: none"> <li>• God bebyggd miljö</li> <li>• Hav i balans samt levande kust och skärgård</li> <li>• Grundvatten av god kvalitet</li> </ul>

Tabell 4 – Tabell över bedömda värden på Bergsvik.

### **Upplysningar**

Planläggning pågår i området. Syftet är att skapa fler och större byggrätter, vilket möjliggör för en större andel permanentboende. Naturvärdesinventering i Bergsvik är utförd 2022. Inom Bergsvik har 3 objekt identifierats med hög naturvärdesklass. Dessa bedöms inte beröras vid utbyggnad av kommunalt VA. VA-utredning är utförd 2014. Risk för vattenbrist och försämrad vattenkvalité vid utökad bebyggelse har identifierats. Dagvattenutredning är utförd 2022 och revideras under 2023. Fördröjning och rening inom området krävs och området föreslås att få kommunalt omhändertagande av dagvatten. Recipienten Gullmarn omfattas av Gullmars naturreservat och Natura 2000.

### **Ställningstagande**

Allmänna vattentjänster inom området bör omfatta dricksvatten, spillvatten och dagvatten. Kommunalt vatten- och avlopp bedöms leda till bättre förutsättningar för människors hälsa och miljön. Utbyggnad av dagvatten kommer förbättra översvänningsrisker inom området och dricksvattenkvalitén kommer säkerställas. De sociala miljöerna bedöms inte påverkas av VA-utbyggnad. En VA-utbyggnad i området bidrar till ökade förutsättningar för att uppfylla miljö kvalitetsmålen. En utbyggnad av kommunalt VA bedöms främja en hållbar utveckling. Gullmarn som recipient kommer påverkas positivt. Kommunen bedömer att risk för betydande miljöpåverkan inte föreligger.

## **Beskrivning av utbyggnadsområden – blivande bebyggelse**

### **Hällevadsholm Vässje**

Området ligger i Hällevadsholm mellan sjöarna Kolstorpevattnet och Vässjevattnet. Området ansluter till befintlig bebyggelse som idag har kommunalt VA. Planläggning pågår och planen uppskattas att kunna antas i början av 2024. Syftet med detaljplanen är att möjliggöra ett attraktivt bostadsområde som tillåter olika typer av bostäder. Detaljplanen möjliggör för cirka 20 bostadshus, både småhus och mindre flerbostadshus.

Området utgörs idag av ett obebyggt skogsområde samt ett befintligt bostadshus i planområdets södra del. Inom området föreslås öppna diken och en dagvattendamm som kan omhänderta och fördröja dagvatten från området. Vässjevattnet, som är ett så kallat "övrigt vatten" är recipient. Dagvattendammens kapacitet bedöms kunna fördröja både ett 20- och 100-årsregn.

<b>Hällevadsholm Vässje</b>			
<b>Områdets förutsättningar</b>	<b>Ja</b>	<b>Nej</b>	<b>Kommentar</b>
Naturresurser		x	Skogsmark finns inom planområdet
Extra sårbara miljöer		x	Vässjevatnet är recipient. Ej MKN då det är ett "övrigt vatten".
Kulturmiljöer		x	-
Naturmiljöer	x		Delvis ädellövskog. Devis naturvärdesklass 3.
Sociala miljöer		x	De sociala miljöerna bedöms inte påverkas negativt av VA-utbyggnad.
Miljöproblem		x	-
Hälsa och säkerhet		x	-
Miljö kvalitetsmål	x		Miljö kvalitetsmål som berörs: <ul style="list-style-type: none"> <li>• God bebyggd miljö</li> </ul>

Tabell 5 - Tabell över bedömda värden för Hällevadsholm Vässje

### **Ställningstagande**

Kommunen bedömer att området uppfyller §6 och att kommunalt VA behövs för området i sin helhet. Allmänna vattentjänster inom området bör omfatta dricksvatten, spillvatten och dagvatten.

### **Gårvik Lökeberg**

Det blivande bostadsområdet är beläget nordväst om Gårvik västra, på Tungenäset. Detaljplanens syfte är att möjliggöra för bostadsbebyggelse med hänsyn till de naturvärden, friluftsliv, kulturmiljö och Lökebergsristningen. Planen vann laga kraft 2022 och innebär att ca 27 bostadshus kan uppföras.

Området består av ett kuperat skogsparti med främst gran som delvis har avverkat. Inom den västra delen är marken beväxt med sly. I mitten av området reser sig ett högre bergsparti.

Av planbeskrivningen framgår att kommunalt VA är en förutsättning för nytt bostadsområde. Dagvattenutredning har utförts i samband med planläggning och kommunalt omhändertagande av dagvatten föreslås. Inom området anläggs två torra dammar dit regnvatten från naturmark och fastigheter kan ledas via väg och diken och sedan vidare ut ur området. Dagvatten från planområdet kommer att fördröjas till motsvarande befintlig avrinning och flöden kommer inte att öka.

<b>Gårvik Lökeberg</b>			
<b>Områdets förutsättningar</b>	<b>Ja</b>	<b>Nej</b>	<b>Kommentar</b>
Naturresurser		x	-
Extra sårbara miljöer	x		Gullmarn är recipient. Överstigna MKN värden för vatten. Uppnår ej god kemisk status. Ekologisk status bedöms som måttlig.
Kulturmiljöer	x		Fornlämningar finns i närheten av området men bedöms inte påverkas av utbyggnaden.
Naturmiljöer	x		Riksintresse naturvård, Gullmarns naturvårdsområde, Natura 2000 finns i anslutning eller berör delvis området.
Sociala miljöer	x		Riksintresse för friluftsliv, badplats och rekreationsytor, finns i anslutning till området. De sociala miljöerna bedöms inte påverkas av VA-utbyggnad.
Miljöproblem		x	
Hälsa och säkerhet	x		Berg kommer säkras i samband med markarbete i området. Regleras i exploateringsavtal - Risk för översvämning på Gårviksvägen. Omledningsväg iordningställs.
Miljökvalitetsmål	x		Miljökvalitetsmål som berörs: <ul style="list-style-type: none"> <li>• God bebyggd miljö</li> <li>• Hav i balans samt levande kust och skärgård</li> <li>• Grundvatten av god kvalitet</li> </ul>

Tabell 6 - Tabell över bedömda värden för Gårvik Lökeberg

### **Ställningstagande**

Kommunen bedömer att området uppfyller §6 och att kommunalt VA behövs för området i sin helhet. Allmänna vattentjänster inom området bör omfatta dricksvatten, spillvatten och dagvatten.

### Smedberget (Hensbacka)

Området ligger söder om Munkedal strax öster om Väg E6 och Bohusbanan vid Saltkällan. Området är obebyggt och utgörs av skogsmark och bergmark. För området gäller detaljplan för bostäder, där ca 70 bostadshus tillåts.

Dagvatten ska renas och fördröjas inom området innan det leds till Saltkällebacken, som leder dagvattnet till Gullmarn. Gullmarn som recipient kommer inte påverkas negativt om området förses med kommunalt VA.

Smedberget (Hensbacka)			
Områdets förutsättningar	Ja	Nej	Kommentar
Naturresurser	x		Skogsmark inom planområdet
Extra sårbara miljöer	x		Saltkällefjorden är recipient. Ekologisk status bedöms som måttlig.
Kulturmiljöer	x		Fornlämningar finns i närheten av området men bedöms inte påverkas av utbyggnaden.
Naturmiljöer	x		Riksintresse naturvård, Gullmarns naturvårdsområde, Natura 2000 finns i anslutning eller berör delvis området.
Sociala miljöer		x	
Miljöproblem		x	
Hälsa och säkerhet	x		Bergbrant kommer säkras i samband med markarbete i området. Regleras i exploateringsavtal.
Miljö kvalitetsmål	x		Miljö kvalitetsmål som berörs: <ul style="list-style-type: none"><li>• God bebyggd miljö</li><li>• Hav i balans samt levande kust och skärgård</li><li>• Grundvatten av god kvalitet</li></ul>

Tabell 7 - Tabell över bedömda värden för Smedberget (Hensbacka).

### Ställningstagande

Kommunen bedömer att området uppfyller §6 och att kommunalt VA behövs för området i sin helhet. Allmänna vattentjänster inom området bör omfatta dricksvatten, spillvatten och dagvatten. Kommunalt VA bedöms vara en förutsättning i området med hänsyn till människors hälsa och miljön.

### Säleby Södra

Området ligger norr om Munkedal mellan väg E6 och väg 932, direkt söder om Säleby verksamhetsområde. Området är obebyggt och utgörs dels av åkermark och dels av bergmark. Över området gäller detaljplan för verksamheter, Detaljplan för Säleby södra, del av Säleby 2:3 m.fl.

Dagvatten ska renas och fördröjas inom området innan det leds till Sälebybäcken, som leder dagvattnet till Gullmarn. Gullmarn som recipient kommer inte påverkas negativt om området förses med kommunalt VA.

Säleby södra			
Områdets förutsättningar	Ja	Nej	Kommentar
Naturresurser	x		Åkermark och skogsmark.
Extra sårbara miljöer	x		Färlevsfjorden är recipient. Ekologisk status bedöms som måttlig.
Kulturmiljöer	x		Fornlämningar finns i närheten av området men bedöms inte påverkas av utbyggnaden.
Naturmiljöer		x	
Sociala miljöer		x	
Miljöproblem		x	
Hälsa och säkerhet	x		Närhet till väg E6 och 932 medför risk för påverkan av trafikolycka och buller.
Miljö kvalitetsmål	x		Miljö kvalitetsmål som berörs: <ul style="list-style-type: none"><li>• God bebyggd miljö</li><li>• Hav i balans samt levande kust och skärgård</li><li>• Grundvatten av god kvalitet</li></ul>

Tabell 8 - Tabell över bedömda värden för Säleby Södra.

### Ställningstagande

Kommunen bedömer att området uppfyller §6 och att kommunalt VA behövs för området i sin helhet. Allmänna vattentjänster inom området bör omfatta

dricksvatten, spillvatten och dagvatten. Kommunalt VA bedöms vara en förutsättning i området med hänsyn till människors hälsa och miljön.

### Säleby Norra

Området ligger norr om Munkedal mellan väg E6 och väg 932, direkt norr om Säleby verksamhetsområde. Området är obebyggt och utgörs till största delen plansprängt berg. Markägaren har inkommit med ansökan om plantillstånd för verksamheter, vilket stämmer väl överens med intentionen i kommunens pågående översiktsplanearbete ÖP 40.

Dagvattenutredning kommer att utföras och lösningar presenteras inom ramen för planarbetet. Dagvatten behöver renas och fördröjas inom området innan det leds till Sälebybäcken, som leder dagvattnet till Gullmarn. Gullmarn som recipient kommer inte påverkas negativt om området förses med kommunalt VA.

Säleby norra			
Områdets förutsättningar	Ja	Nej	Kommentar
Naturresurser		x	-
Extra sårbara miljöer	x		Färlevsfjorden är recipient. Ekologisk status bedöms som måttlig.
Kulturmiljöer	x		Fornlämningar finns i närheten av området men bedöms inte påverkas av utbyggnaden.
Naturmiljöer		x	-
Sociala miljöer		x	-
Miljöproblem		x	-
Hälsa och säkerhet	x		Närhet till väg E6 och 932 medför risk för påverkan av trafikolycka och buller.
Miljö kvalitetsmål	x		Miljö kvalitetsmål som berörs: <ul style="list-style-type: none"> <li>• God bebyggd miljö</li> <li>• Hav i balans samt levande kust och skärgård</li> <li>• Grundvatten av god kvalitet</li> </ul>

Tabell 9 - Tabell över bedömda värden för Säleby Södra.

### Ställningstagande

Kommunen bedömer att området uppfyller §6 och att kommunalt VA behövs för området i sin helhet. Allmänna vattentjänster inom området bör omfatta dricksvatten, spillvatten och dagvatten. Kommunalt VA bedöms vara en förutsättning i området med hänsyn till människors hälsa och miljön.

## Betydelse för andra planer och program

Detaljpaneläggning för Gårvik Västra, Bergsvik och Gårvik Sydöstra pågår. Detaljplanernas syfte är bland annat att skapa större och fler byggrätter och att planlägga för att underlätta för kommande kommunalt VA. Utbyggnaden av VA underlättas om detaljplanerna vinner laga kraft. Genomförandet av Vattentjänstplanen bedöms inte påverka detaljplanerna negativt.

## Ställningstagande för undersökningen

Planförslagets genomförande bedöms inte leda till betydande miljöpåverkan. Ingen miljökonsekvensbeskrivning (MKB) behöver tas fram.

### Motivering

En undersökning för att identifiera omständigheter som talar för eller emot en betydande miljöpåverkan har utförts. Planförslagets genomförande bedöms inte innebära betydande miljöpåverkan. I undersökningen har kultur- natur- och sociala värden inom området och i omgivningen beskrivits. Miljöproblem och risker som kan påverka människors hälsa eller miljön har identifierats. Planens förenlighet med miljö kvalitetsmål och hållbar utveckling har redogjorts.

Kommunen har utrett om Munkedal kommuns vattentjänstplan omfattas av bestämmelserna i 2–4 §§ MBF och bedömt betydande miljöpåverkan inte antas föreligga. Planen omfattar ingen verksamhet eller åtgärd som kräver tillstånd enligt 7 kap. 28 a § miljöbalken. Planen anger inte några förutsättningar för att bedriva sådana verksamheter eller vidta sådana åtgärder som anges i 6 § miljöbedömningsförordningen eller bilagan till förordningen.

Miljöpåverkan genom vattentjänstplanen är framför allt en positiv påverkan, då utbyggnad av den allmänna anläggningen planeras till områden som har Gullmarn som recipient och där dricksvattentillgången är begränsad.

Den enda möjliga negativa miljöpåverkan som kan antas är att det även fortsättningsvis kan ske bräddningar och att lokal påverkan i samband med ledningsnätsarbeten i form av grävarbeten kan ske.

<b>Kommunens sammanvägda bedömning av genomförandet</b>	
Ger ingen miljöpåverkan	
Ger mycket liten miljöpåverkan	x
Ger viss, men ej betydande miljöpåverkan	
Riskerar att medföra betydande miljöpåverkan	



Miljökonsekvensbeskrivning behövs	
Miljökonsekvensbeskrivning behövs inte	x